

1965 1965 52
52



P.- 48.300

494/71

Int. Cl. ² : E05B

MEMORIA DESCRIPTIVA

para solicitar MODELO DE UTILIDAD por VEINTE años

a nombre de REGIE NATIONALE DES USINES RENAULT

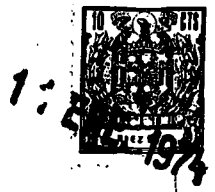
entidad francesa

con domicilio en 8/10, Avenue Emile Zola, Billancourt
(Altos del Sena), Francia

por: "CERRADURA CON CERROJO EN FORMA DE ESTRIBO, PRIN
CIPALMENTE PARA UN CAPO DE COCHE O UNA PUERTA
DE MALETERO" (Clase Internacional E05b)

∴ 4.1.74

11:11:03



796552

P.- 48.300

494/71

El presente invento se refiere a una cerradura de cerrojo en forma de estribo, utilizada principalmente para un capó delantero o una puerta de maletero de un vehículo.

5

Para cerrar los capós de automóviles, se utilizan generalmente cerraduras que enclavan un órgano de cierre en forma de estribo. Este último está fijado a uno de los dos órganos que se quieren aplicar uno -- contra otro para operar el cierre. Está dispuesto de -- tal forma que, un poco antes del fin del movimiento de cierre, penetra en la cerradura encastrada en el órgano opuesto.

10

•••••

•••••

•••••

15...

•••••

•••••

•••••

20

20:7.71

Las cerraduras de este tipo comprenden un -- gancho de inmovilización del estribo, que está montado sobre pivote y que es mantenido por un resorte en posición de cierre. La parte superior de este gancho tiene una forma tal que su contacto con la barra del estribo provoca por deslizamiento mutuo el giro del gancho y -- su retirada ante dicho estribo hasta el final del movi

71



196552

5 miento de este último, limitado por el contacto de los dos órganos antes citados. Las cerraduras de este tipo presentan la ventaja de poder ser mandadas por la ma-- niobra de un tirador o de un órgano análogo; pero pre-- sentan generalmente el inconveniente de una mala reten-- ción longitudinal y/o transversal.

10 El presente invento tiene por objeto una ce-- rradura del tipo arriba mencionado, que remedia el in-- conveniente señalado asegurando una retención longitu-- dinal en caso de choque y una sujeción en todos los -- sentidos. Dicha cerradura está caracterizada por el he-- cho de que el gancho está formado por un brazo de una palanca pivotante dispuesta en una caja que presenta -- un guiado en todos los sentidos para el estribo, y que
15 comprende un alojamiento en el que desliza un eyector guiado paralelamente al estribo, estando dicho eyector empujado por resortes hacia el exterior del alojamien-- to, de modo que esté en contacto con el soporte del es-- tribo antes del final del movimiento de éste último ha--
20 cia el gancho para ser bloqueado, mientras que durante el desbloqueo del estribo por un mando a distancia que haga pivotar el gancho, el eyector arrastra al soporte del estribo para apartarlo de la cerradura y sustraer el estribo a la acción del gancho.

25 Otras características del invento se deduci--

196552

11



5 La cerradura que se encuentra bajo el estribo comprende una caja 4 de material moldeado reforzado lateralmente por dos nervaduras 5 y por dos alas 6. Cada ala presenta un agujero ovalado 7 que permite la fijación de la cerradura sobre la pared interior, no representada, del maletero cerrado por la cerradura.

10 La caja 4 tiene una sección recta rectangular en su parte superior. Una de sus caras frontales, visible en la figura 1, presenta en su parte inferior una abertura rectangular 8. La cara frontal opuesta presenta una abertura oblonga 9 indicada en las figuras 2 y 7, y cuyo eje de simetría está situado en el plano medio de la figura 7.

15 En el interior de la caja 4, tal como se representa en las figuras 1 y 2, está dispuesta una palanca 11 articulada sobre un eje 12 cuyos extremos van alojados en taladros de las caras laterales 13, 14 de la caja 4, y que es paralela a la cara superior 10 de la caja. Un brazo 15 de la palanca 11 tiene forma de gancho y pasa por la abertura oblonga 9 de la caja 4; 20 el extremo del otro brazo 16 sale de la caja por la abertura rectangular 8.

25 En la parte superior de la caja 4 está formada una abertura oblonga 17 de guía del estribo 1, tal como se representa en las figuras 5 y 7. El eje medio



196552

de esta abertura es paralelo al eje 12 de la palanca 11, y está ligeramente descentrado hacia la cara frontal -- que presenta la abertura 9. La abertura 17 está unida a la cara plana superior 10 de la caja por un chaflán 18
5 que permite una buena penetración del estribo en el interior de la caja.

Tal como se representa en las figuras 5 a 7, una segunda parte de la caja 4 constituye el alojamiento de al menos un eyector 22. Este alojamiento está limitado por las dos caras laterales 13, 14 de la caja, -
10 por un tabique 19, por la parte frontal 20 de la caja y por un fondo 21. El eyector 22 tiene una forma análoga, por ejemplo, a la de un pestillo fijo de cerradura y -- presenta dos huecos paralelos 23, 24, en los que están
15 alojadas las partes superiores de los resortes de presión 25, 26, cuyas partes inferiores descansan sobre el fondo 21 del alojamiento del vástago. Los resortes 25, 26 tienden a empujar al vástago hacia el exterior.

El alojamiento del eyector presenta igualmente dos ranuras 27, 28 efectuadas en las caras laterales 13, 14 de la caja 4, sensiblemente en la sección media del eyector representado en la figura 6. Por su parte -
20 el eyector 22 presenta, en los extremos inferiores de sus caras laterales 29, 30, dos topes 31, 32 que deslizan en las dos ranuras 27, 28. El objeto de estos topes
25

0000000000

11 E



108552

5 liza sobre el dorso del gancho 15. Este movimiento pro
 voca una rotación de la palanca 11, desplazándose el -
 gancho hacia la izquierda de la figura 2, y el estribo
 pasa debajo del gancho, que vuelve entonces a su posi-
 ción inicial, inmovilizando el estribo 2. Durante el -
 movimiento del estribo 2 la placa 3 introduce el eyec-
 tor 22 en su alojamiento. El eyector ocupa entonces la
 posición dibujada en trazo mixto de la figura 2 y la -
 de la figura 4, y sus resortes 25 y 26 están fuertemen
 te comprimidos.

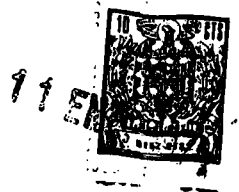
10

Durante la apertura del maletero, por medio
 de un mando a distancia ejerciendo, en el sentido de -
 la flecha F₁ de la figura 2, una acción sobre el extre
 mo del brazo 16 de la palanca 11, ésta pivota sobre --
 el eje 12 y permite el desbloqueo del cerrojo 1 por --
 ocultación del gancho 15. El eyector 22, bajo la pre--
 sión de los resorte 25 y 26, levanta ahora la placa 3
 del estribo 2, que queda liberado y permite el libre -
 movimiento de la tapa en el sentido de apertura.

15

20
 25

196552



5 La presente solicitud, que corresponde a la presentada en Francia, el 4 de Agosto de 1.970, bajo el número 70/28.688, se acoge a los beneficios del artículo 51 del vigente Estatuto sobre Propiedad Industrial.

10

REIVINDICACIONES

15

Los puntos que como característica de novedad se presentan para que sean objeto de esta solicitud de Modelo de Utilidad en España, por VEINTE años, son los que se recogen en las reivindicaciones siguientes:

20

1ª.- Cerradura con cerrojo en forma de estribo, principalmente para un capó de coche o una puerta de maletero, provista de un gancho pivotante que se engancha en el estribo montado sobre un soporte, estando este gancho mantenido en posición de bloqueo por un resorte, y susceptible de ser mandado

25

4.1.74

707773

196552

11



5 a distancia, caracterizada por el hecho de que el gancho 15 está formado por un brazo de una palanca pivotante 11 dispuesta en una caja 4, que presenta una guía 17 en todos los sentidos para el estribo 2 y comprende un alojamiento 19, 20, 21, en el que desliza un eyector 22 guiado paralelamente al estribo 2, empujando unos resortes 25, 26 a este eyector hacia el exterior del alojamiento de forma que el eyector esté en contacto con el soporte 3 del estribo antes del final del movimiento de éste último hacia el gancho 15 para ser bloqueado por éste último, mientras que durante el desbloqueo del estribo 2 por medio de un mando a distancia que hace pivotar el gancho, el eyector arrastra el soporte 3 del estribo para apartarlo de la cerradura y sustraerlo a la acción del gancho.

15 2ª.- Cerradura según la reivindicación 1ª, caracterizada por el hecho de que la guía del estribo 2 está constituida por una abertura 17 de forma apropiada en la parte superior de la caja 4, estando unida esta abertura a la cara superior 10 de la caja 4 por un chafalán 18.

20 3ª.- Cerradura según la reivindicación 1ª, caracterizada por el hecho de que el eyector 22 está provisto de huecos 23, 24 en los que están alojados

196552



dos los extremos de los resortes 25, 26 que se apoyan sobre el fondo 21 del alojamiento del eyector.

5 4ª.- Cerradura según la reivindicación 3ª, caracterizada por el hecho de que el alojamiento del eyector presenta paredes laterales 13, 14 formadas por las paredes laterales de la caja 4, presentando cada una de dicha paredes del alojamiento una muesca 27, 28 sensiblemente en su parte media, y porque el eyector 22 presenta en la parte inferior de sus caras laterales 29, 30, topes 31, 32 que deslizan en dichas muescas, limitándose así la carrera del eyector hacia el exterior.

10 5ª.- Cerradura según la reivindicación 1ª, caracterizada por el hecho de que la caja 4 presenta una abertura oblonga 9 en una de sus caras, en la cual se puede enganchar el brazo 15 en forma de gancho de la palanca 11 durante su giro, saliendo otro brazo opuesto 16 de esta palanca de la caja 4 por una abertura 8 en la cara opuesta a la precedente, estando éste último brazo 16 unido a una transmisión de mando a distancia.

15 20 6ª.- Cerradura según la reivindicación 4ª, caracterizada por el hecho de que el resorte que mantiene dicha palanca 11 en posición de bloqueo del estribo 2, está arrollado sobre el eje de giro 12 de

196552

11



11 196552

la palanca, y uno de los brazos de extremo de dicho resorte se apoya contra el fondo 21 del alojamiento del eyector 22 y el otro extremo se apoya sobre un saliente 34 solidario del brazo 16 de la palanca 11 opuesto al gancho 15.

7ª.- CERRADURA CON CERROJO EN FORMA DE ESTRIBO, PRINCIPALMENTE PARA UN CAPO DE COCHE O UNA PUERTA DE MALETERO.

Tal y como se ha descrito en la Memoria que antecede, representado en los dibujos que se acompañan y para los fines que se han especificado.

Esta Memoria consta de doce hojas escritas a máquina por una sola cara.

Madrid, 11 ENE. 1974
P.A. Alberto de Lizasoain

Alberto de Lizasoain

4.1.74
MCM



Fig-1

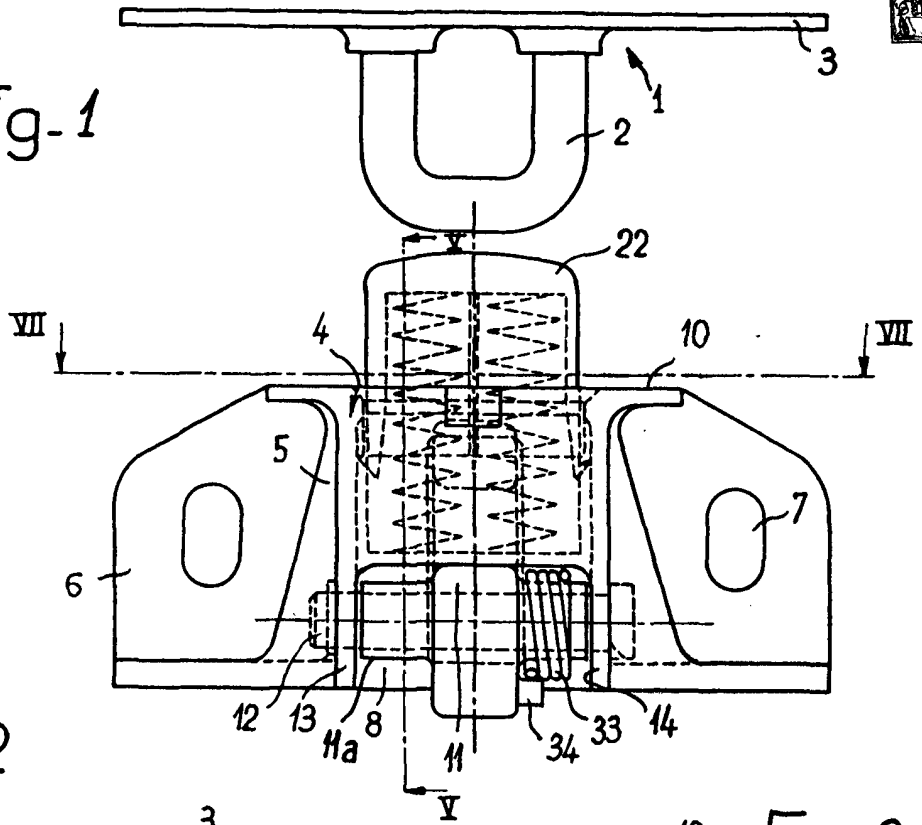


Fig-2

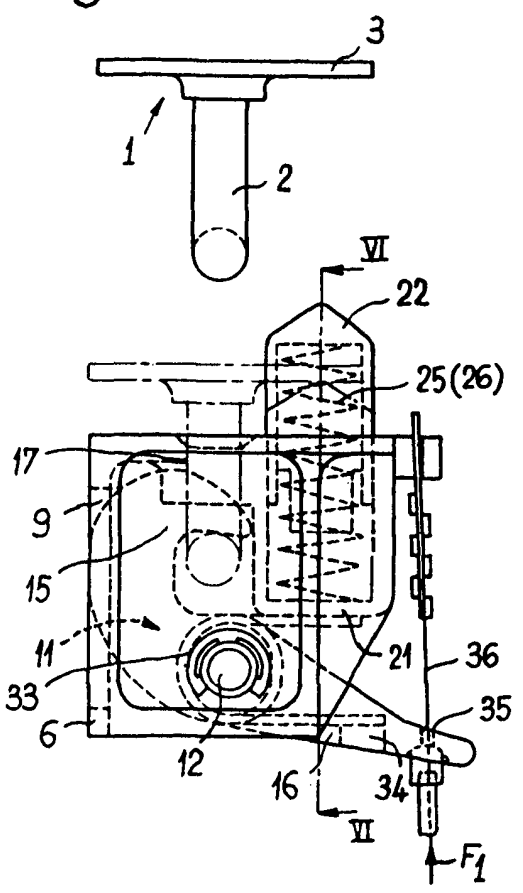


Fig-3

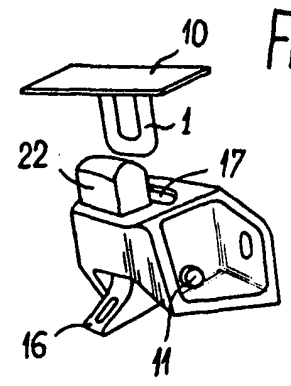
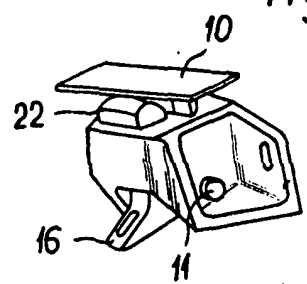


Fig-4



Albert de Elzabury
Pat. Inven.
Albert de Elzabury



Fig. 5

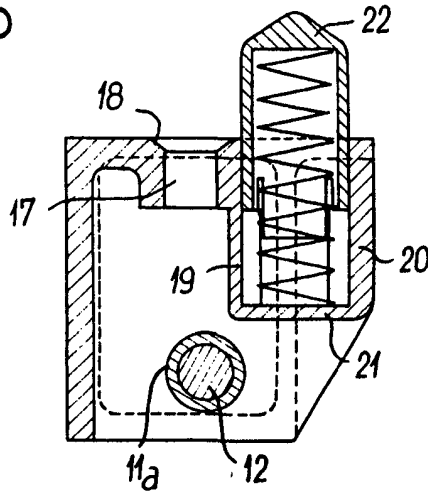


Fig. 6

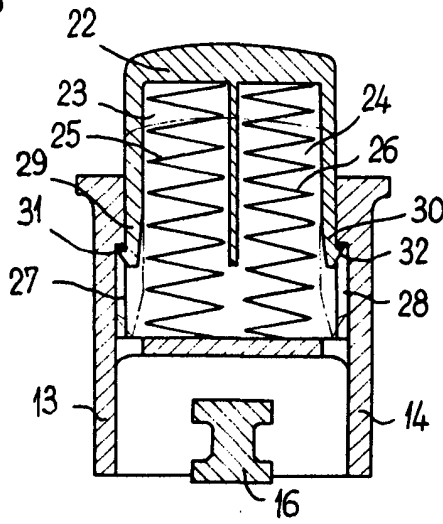
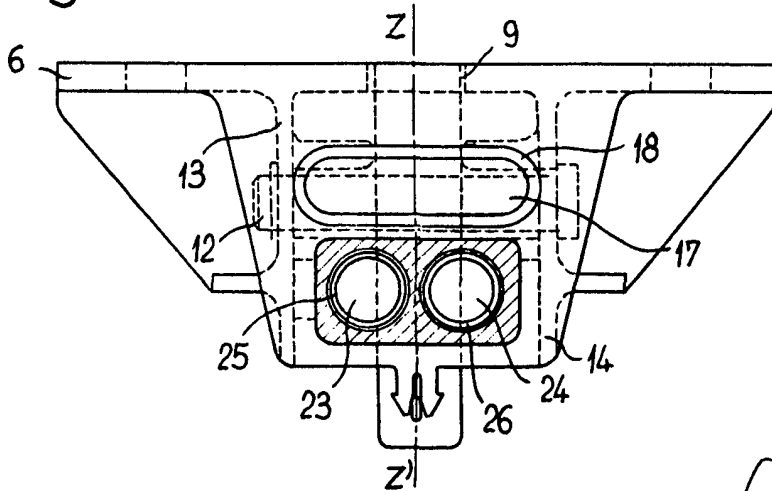


Fig. 7



Alberto de Elzaburu
For Edder.