

Int. Cl.: A47C



196447 196447

CADUCADO

MODELO DE UTILIDAD  
por 20 años por  
"DISPOSITIVO DE SOPORTE PARA SOMMIERS", a favor de TALLE-  
RES BESAN, S.A., domiciliada en ALICANTE, Avda en Pro-  
yecto, Llano del Espartal.

MEMORIA DESCRIPTIVA  
=====

- Las mejoras que constantemente se introducen en la industria del mueble como consecuencia de las últimas tendencias, buscan en todo momento la utilidad y comodidad precisas para la conformidad del usuario, como resultado de la evolución continua a que dichas industrias están sometidas, con cuyos perfeccionamientos en sus artículos de mobiliario, logran la aceptación por parte del consumidor, al tiempo que les confieren mayor calidad.
- 5.-
  - 10.- Uno de tales artículos de uso obligado es el armazón para camas, constituido por dos largueros unidos





1937

convenientemente a las piezas que constituyen el cabezal y el pie de la cama, en cuyo armazón se apoya el sommier sobre sendos soportes de que están dotados aquéllos, al efecto.

15.-

Pudiendo ser los largueros de los constituidos por simples tablones o bien por material aglomerado y revestido. En los primeros los soportes son de aquéllos de configuración en escuadra unidos a los largueros por medio de espárragos roscados, lo que no presenta inconveniente alguno para su fijación, pero en los segundos en que actualmente se usa el mismo medio, presenta tal unión el inconveniente de la dificultad de introducción del espárrago en el material aglomerado, lo que origina con el tiempo y uso el aflojamiento del soporte y por consiguiente la desnivelación del sommier.

20.-

25.-

El objeto del modelo de utilidad que nos ocupa viene a obviar la totalidad de los inconvenientes apuntados al conseguir una sujeción adecuada de los soportes, consistiendo en esencia en un dispositivo constituido por dos piezas, la primera de las cuales, provista de una ranura central, se aloja por roscado, grafilado o estriado, en el orificio practicado al efecto en el larguero que la segunda de perfil conveniente, se aloja por medio de una patilla emergente superiormente en la ranura de que al efecto está provista la primera de las piezas, encajándose inferiormente en la ranura longitudinal practicada en el larguero.

30.-

35.-

Conocidas que nos son en virtud del preliminar precedente las esencialidades, inconvenientes a obviar y funciones a realizar por el objeto del modelo de utilidad que nos ocupa, y por ser el tipo que ha de servir de base para llevar a cabo la confección de las diver-

40.-



45.- sus formas de realización a que en la práctica puede llegarse con la aplicación de sus fundamentos básicos, se cita en la presente memoria a título de ejemplo y será descrito a continuación con la ayuda de la lámina de dibujos que se adjunta.

50.- En la figura 1ª, se representa una vista en alzado del objeto del modelo de utilidad que nos ocupa.

La figura 2ª, representa una vista en planta inferior del mismo objeto.

55.- En la figura 3ª, se representa una vista de perfil del dispositivo soporte, apreciándose el anclaje de sus patillas superior e inferior de una de las piezas que lo constituyen.

La figura 4ª, representa sendas vistas en alzado y perfil de uno de los elementos constitutivos del objeto del modelo de utilidad que se preconiza.

60.- El larguero 1, lleva practicada en toda longitud y próxima a su extremo inferior, una ranura o guía 2, de escasa abertura, teniendo asimismo practicado un orificio de dimensiones convenientes para el alojamiento o introducción de una pieza 3, pertinentemente roscada, grafilada o estriada, por medio de roscado o a presión.

65.- En la pieza 3, existe practicada central y externamente una ranura 4, para el alojamiento de la patilla emergente 5, de una segunda pieza pertinentemente perfilada según tres planos respectivamente horizontal 6, vertical 6', e inclinado hacia abajo y hacia el interior 6'', del primero de los cuales 6, emerge la patilla 5, y del último 6'', sobresale una segunda patilla 7, que encaja en la ranura 2, longitudinal, practicada en el larguero 1.

75.- Con todo ello al alojar dos de dichos soportes



198447-4-

80.- en los orificios practicados al efecto en cada larguero, se asegura una perfecta fijación y se evita el empleo de espárragos u otros medios inadecuados para los aglomerados revestidos, descansando uniformemente el sommier sobre los soportes.

85.- Suficientemente descrito que nos es el objeto del modelo de utilidad que nos ocupa, que lo es solamente a título de ejemplo y una de las múltiples formas de realización a que en la práctica puede llegarse tomando como fundamento en su construcción el descrito en la presente memoria, únicamente nos resta señalar que las modificaciones de forma, tamaños, materiales empleados u otras no fundamentales no deben ser consideradas variaciones que afecten a su esencialidad.

90.-

N O T A

El modelo de utilidad descrito, recaerá, pues sobre las siguientes reivindicaciones:

95.- 1ª.- "DISPOSITIVO DE SOPORTE PARA SOMMIERS", caracterizado por cuanto está constituido por una pieza pertinentemente roscada, grafilada o estriada para conseguir su roscado o anclaje en el orificio de que al efecto se encontrará dotado el larguero correspondiente de la cama a que se aplique, cuya pieza se encuentra superiormente provista de una ranura para el alojamiento de una patilla emergente de una segunda pieza pertinentemente perfilada según tres planos respectivamente horizontal, vertical e inclinado hacia abajo y hacia el interior, del primero de los cuales emerge la patilla anteriormente mencionada, mientras que del último sobresale una

100.- segunda patilla que encaja en la guía longitudinal practicada al efecto en el larguero para la perfecta sujeción entre él y las citadas piezas, lo que permite el apoyo

105.-



110.- de las barras constitutivas del bastidor del sommier sobre la parte horizontal de la segunda de las dos piezas antedichas, siendo perfectamente aplicable a los largueros de cualquier clase de cama para el perfecto y seguro apoyo del sommier.

2ª.- "DISPOSITIVO DE SOPORTE PARA SOMMIERS".

115.- Todo ello, tal y conforme queda descrito, representado y reivindicado.

118.- Esta memoria consta de cinco hojas mecanografiadas y foliadas por una sola de sus caras, conteniendo un total de ciento dieciocho líneas.

MADRID A 7 DE NOVIEMBRE DE 1973

P.A.

MANUEL DE ARPE.

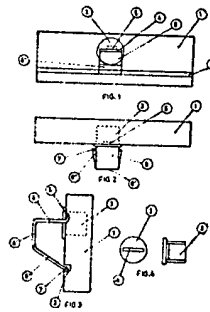


198447

D I S E Ñ O

=====

DE UN MODELO DE UTILIDAD, A FAVOR DE TALLERES BESAN, S.A.  
DOMICILIADA EN ALICANTE, AVDA. EN PROYECTO, LLANO DEL  
ESPARTAL, S/N, POR: "DISPOSITIVO DE SOPORTE PARA SOM-  
MIERS".



Escala variable.

MADRID A 7 DE NOVIEMBRE DE 1973

P.A.

MANUEL DE ARPE.

196447

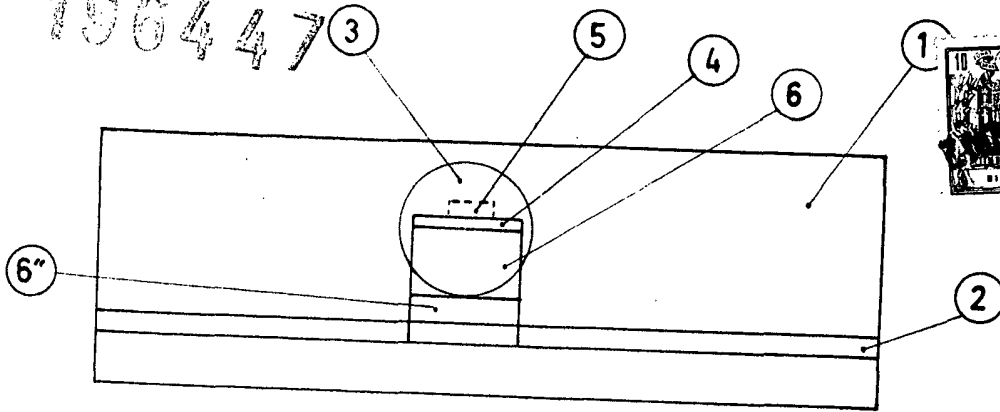


FIG. 1

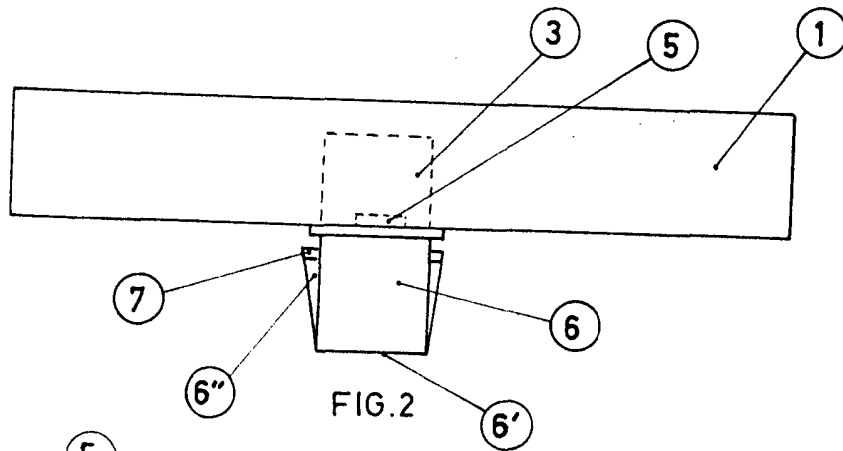


FIG. 2

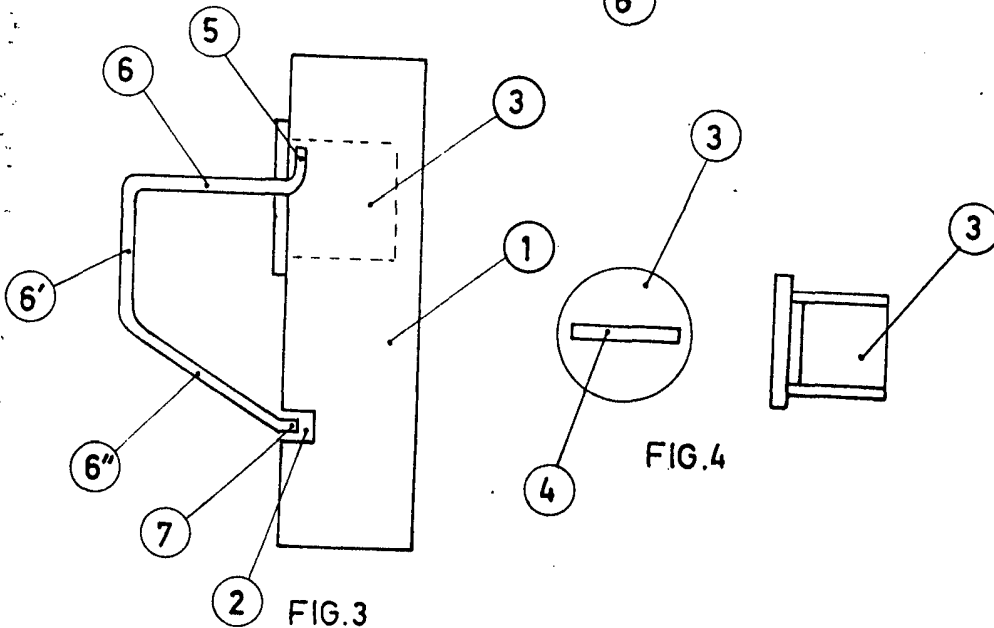


FIG. 3

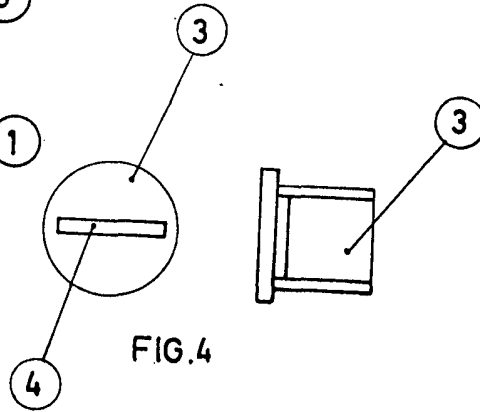


FIG. 4

ESCALA VARIABLE  
MADRID 7 NOV. 1973