

196412



SE/.

196412

M e m o r i a   D e s c r i p t i v a

que se acompaña a la solicitud de una patente de introducción,  
por diez años en España,

p e r

" Dispositivo de alimentación de peso constante "

a favor de Don Jesús Azcarreta Gibert, residente en Bilbao,  
Marqués del Puerto.

.....

196412



La presente patente de introducción se refiere a un dispositivo de alimentación de peso constante, de organización sencilla, que le hace ventajoso sobre los dispositivos destinados al mismo fin, por ser susceptible de fácil y robusta construcción.

5           Esencialmente consiste en una cinta móvil sinfín, montada sobre unos rodillos, cuyos ejes van dispuestos en un bastidor metálico, suspendido mediante pivotes apropiados de una tolva; la cual, a su vez, está provista de una compuerta, unida a la tolva y al bastidor del alimentador por medio de una palanca apropiada, de modo que un cambio en la posición del bastidor originado por  
10 el aumento o disminución del peso del material, que la tolva deposita sobre la cinta, produce en la compuerta el movimiento oportuno para reducir o aumentar esa cantidad de material, con lo que se mantiene el peso de alimentación constante.

15           Una pesa corrediza a lo largo del brazo de la palanca, a que está unida la compuerta, permite cambiar el peso del material sobre la cinta, con lo que cambia la proporción de la alimentación. Además, el alimentador puede ir provisto del variador de velocidad que se desee, para cambiar la de la cinta y con ello modificar  
20 también la relación de alimentación.

La tolva se monta suspendida del depósito que contiene el material a alimentar, con lo que no es necesario ningún otro soporte.

25           Cuando el material alimentado a la cinta es mas ligero (pesado), que para el que está graduada la posición del contrapeso, se abre (cierra) la compuerta, con lo que aumenta (disminuye) el volumen alimentado; pero el peso permanece constante.

Para variar la relación de alimentación, basta modificar de

196412

-2-



modo conveniente la posición del contrapeso.

Dentro de las reivindicaciones que se establecen pueden construirse dispositivos de alimentación de la forma, tamaño y características que sean pertinentes, para la aplicación concreta a que se destinen y utilizando los materiales que se juzguen mas apropiados; pero como tales variaciones, así como las que puedan hacerse en detalles de presentación u organización, no afectan a la esencialidad reivindicada, los distintos dispositivos que se construyan con cualesquiera de esas modificaciones no serán sino variantes, igualmente comprendidas y protegidas por el presente registro.

En esta idea las adjuntas figuras corresponden unicamente a una forma de ejecución, sin carácter alguno limitativo, que se presenta a título de ejemplo de realización, para concretar cuanto se dice en esta memoria descriptiva.

La fig. 1 representa la vista esquemática longitudinal del conjunto de un alimentador, establecido de acuerdo con la presente patente.

La fig. 2 corresponde a la proyección transversal del mismo.

Con referencia a dichas figuras y a los números que sobre ellas designan los distintos detalles del conjunto representado, su descripción es como sigue:

Consta de la cinta transportadora 15, arrastrada por los rodillos 2 y 3, que giran sobre sí mismos en ejes soportados por el bastidor metálico 1; de cuyos rodillos, el 3, hace de conductor y va movido por la cadena 16, dispuesta entre él y el reductor de velocidad 4, que a su vez mueve el motor 5 colocado en un extremo del bastidor e eventualmente un variador de velocidad 6 del tipo de poleas móviles.

196412

-3-



5     Ese bastidor 1 va montado por los pivotes 8 en la tolva alimentadora 9, de modo que puede oscilar como una balanza; mientras que la tolva lleva la compuerta 10 que, mediante mecanismo apropiado, se une en 11 a la tolva y en 12 al bastider, yendo además dispuesto el contrapeso 13 sobre la palanca en que se monta dicha compuerta.

Para evitar la desviación de la cinta transportadora 15, existe el rodillo 14 de contención y para ajustar la cinta a la tolva el dispositivo 7.

10     El manejo del dispositivo descrito es como sigue: se carga la tolva 9 con el material a alimentar, se coloca el contrapeso 13 en la posición apropiada y se pone en marcha la cinta transportadora 15, mediante el motor 5 y reductor de velocidad 4 por medio de la cadena 16. Inmediatamente comienza a funcionar el aparato, realizando la alimentación a que esté destinado.

15     Entonces se procede a ajustar o calibrar el dispositivo, con arreglo a la alimentación que se desee, moviendo para ello el contrapeso 13 o variando la velocidad de la cinta 15, con el variador 6, o también actuando simultáneamente en ambos elementos  
20 cuando sea conveniente. Conseguida la alimentación que se desee, el aparato automáticamente la proporciona constante con variaciones máximas de un 1%.

25     Si el material varía su peso específico aparente, disminuyendo, inmediatamente actua la palanca 13, se abre mas la compuerta 10 y aumenta el volumen de alimentación, pero nó el peso del material alimentado; si por el contrario aumenta el peso específico, la palanca 13 cierra dicha compuerta 10 y disminuye el volumen, permaneciendo también constante el peso.

. . . . .

196412

-4.-



**N O T A**  
-----

La presente patente de introducción comprende las siguientes reivindicaciones:

5 1.- Dispositivo de alimentación de peso constante, caracterizado porque está constituido por una cinta móvil sinfín, montada sobre unos rodillos, cuyos ejes van dispuestos en un bastidor metálico, suspendido mediante pivotes apropiados de una tolva, que a su vez se cuelga directamente del depósito del material alimentado.

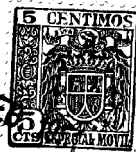
10 2.- Dispositivo según lo reivindicado en el punto anterior, caracterizado porque la referida tolva está provista de una compuerta, unida a ella y al bastidor por medio de una palanca apropiada, de modo que un cambio en la posición del bastidor, originado por el aumento o disminución del peso del material que la tolva deposite sobre la cinta, hace que la compuerta se cierre o abra, para reducir o aumentar esa cantidad de material, en forma que se mantenga constante el peso de alimentación.

20 3.- Dispositivo según lo reivindicado en los puntos anteriores, caracterizado porque a lo largo del brazo de la palanca, a que está unida la compuerta, se desliza una pesa corrediza, que permite cambiar el peso del material que cae sobre la cinta, variando así la proporción de alimentación; lo que también se consigue mediante un variador de velocidad, intercalado entre el motor y la transmisión al rodillo conductor de dicha cinta.

25 4.- Dispositivo según lo reivindicado en los puntos anteriores, caracterizado porque mediante un rodillo de contención dispuesto en su borde, se evita la desviación de la cinta transportadora, mientras que un dispositivo apropiado permite ajus-

196412

-5-- FEB 5



tar la cinta a la tolva.

5.- " Dispositivo de alimentación de peso constante "

Según se describe y reivindica en la presente memoria descriptiva y se ilustra con los dibujos que a la misma se acompañan.

Consta esta memoria de cinco hojas foliadas y escritas a máquina por una sola de sus caras.

Madrid, 3 de Febrero de 1.951.



212

Dos Jesús Acarreta Gilbert

HOJA ÚNICA.

Fig. 1

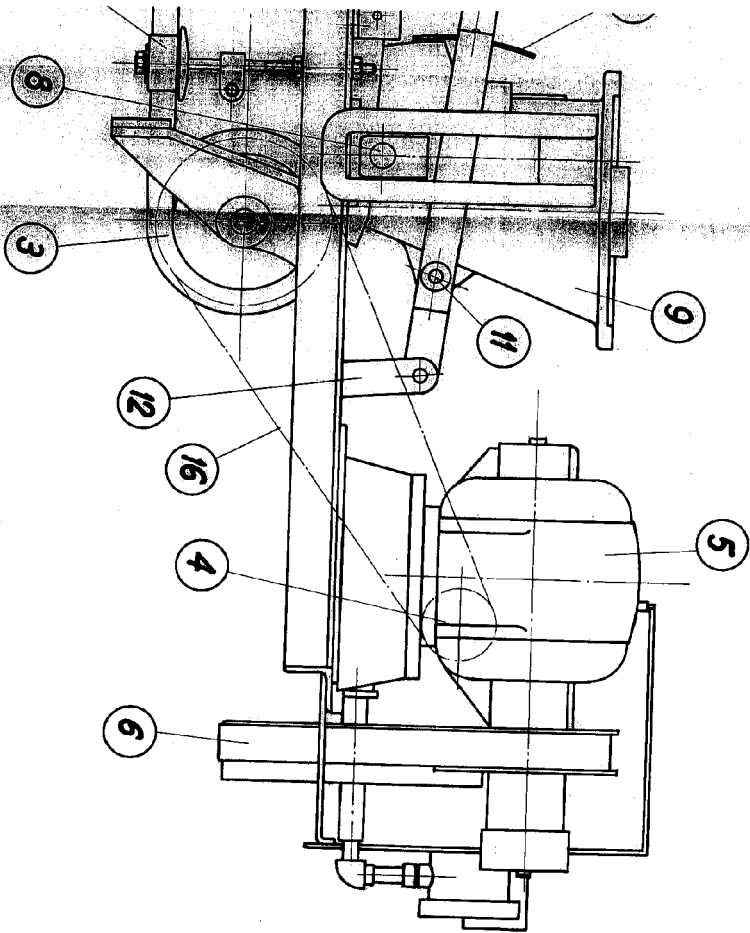
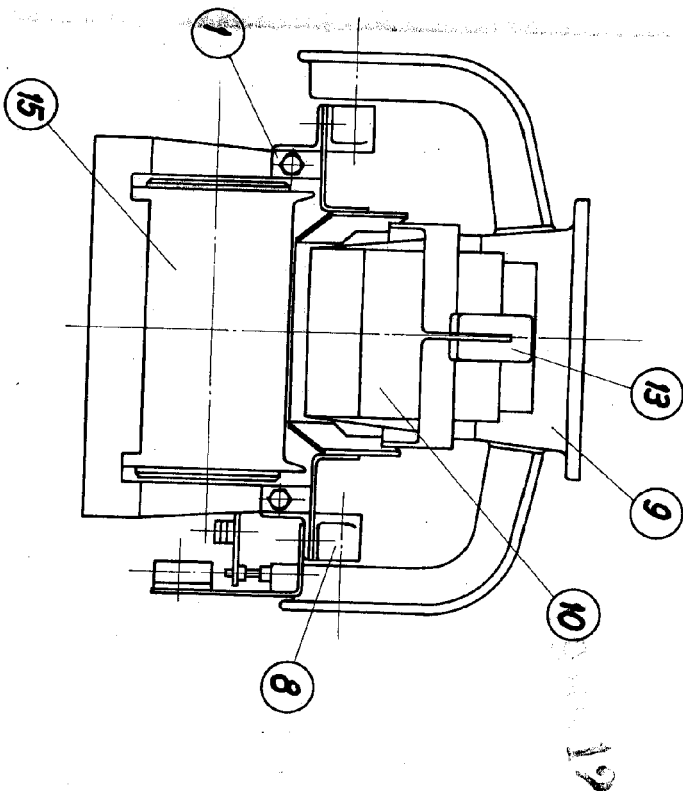
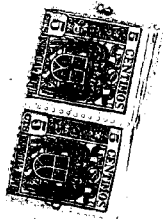


Fig. 2



ALIMENTADOR DE PESO CONSTANTE

Escala Variable



180412  
196412