

6209

20



6209

M E M O R I A D E S C R I P T I V A
DE UNA PATENTE DE INVENCION, POR VEINTE ANOS EN ESPANA,
A FAVOR DE ESTABLISSEMENTS MARCEL JOUDRIER, DE NACIONA-
LIDAD FRANCESA, RESIDENTE EN HUSSANG (Vosges) Francia,

s o b r e :

"INSTALACION PARA LA UNION DE LOS ELEMENTOS DE LA CONS-
TRUCCION".

-o-o-o-o-o-o-o-o-o-o-o-o-

El presente invento tiene por objeto la realiza-
ción de una instalación para la unión de los distintos ele-
mentos de la construcción. Estos dispositivos se aplican
especialmente en la construcción de armaduras metálicas
5 ejecutadas por medio de planchas de hierro laminado o bien
de perfiles de acero laminado.

Los dispositivos que constituyen el objeto del
presente invento, permiten dar inmediatamente a los elemen-
tos que han de juntarse, la inclinación o dirección desea-
das. Permiten igualmente la realización del montaje y la
10



6200

fijación de los diversos elementos con gran rapidez y sin que haya necesidad de acudir a la mano de obra especializada.

A continuación se describen, simplemente a título de ejemplo, diversas formas de ejecución de los mencionados dispositivos de acuerdo con el presente invento. En dicha descripción se hace referencia a los dibujos que se acompañan y en los cuales:

La figura 1ª, representa una vista de conjunto de una armadura metálica en curso de construcción;

Las figuras 2ª a 7ª, muestran diversas vistas, en perspectiva de los diferentes dispositivos que intervienen en la unión de los elementos utilizables para la ejecución de dicha armadura;

La figura 8ª, representa una vista en perspectiva de un detalle del conjunto de la armadura.

La figura 2ª, representa el dispositivo de unión a desde lo alto de la armadura fijando los dos elementos superiores (1) y (2) de la armadura por sus partes a₁ y a₂, el pendolón (3), por su prolongación inferior a₃ y las alturas de los dispositivos testeros (4-5) por sus partes a₄ y a₅.

La figura 3ª, representa el dispositivo de unión b desde la parte baja de la armadura que fija los dos elementos inferiores (6) y (7) de dicha armadura por sus partes b₁ y b₂, el pendolón (3) por su prolongación superior b₃ y los elementos inferiores (8-9) del dispositivo testero por sus partes b₄ y b₅.

La figura 4ª, representa uno de los dispositivos de unión c intermedios superiores. La parte superior c₁

1 86209

20



de estos dispositivos va fija a la parte superior (1) de la armadura. Su parte inferior q_2 esta fija sobre un relais (10) y sus prolongaciones transversales q_3 y q_4 van fijadas respectivamente a los dispositivos intermedios (11) y (12); la
5 prolongacion q_3 puede ir además fija sobre una pieza vertical (13), paralela al relais.

La figura 5^a, representa uno de los dispositivos de union d intermedios inferiores. Su parte inferior d_1 va fija a la parte inferior (6) de la armadura; su parte superior d_2 esta fijada a la parte inferior del relais (10). Las
10 prolongaciones transversales d_3 y d_4 van asimismo fijadas a los dispositivos intermedios (14-15).

En los extremos de la armadura (figura 6^a) se han previsto unas piezas de contera e , que por sus partes e_1 y
15 e_2 , sirven para la union de las partes superiores e inferiores (1) y (6) de la armadura. Estas piezas llevan además unas prolongaciones transversales e_3 y e_4 , que sirven para la fijacion de los dispositivos o vigas maestras.

La figura 7^a, representa un dispositivo de union
20 f , cuya parte inferior f_1 es solidaria de una viga o poste (17), y cuyas partes f_2 y f_3 , unen la parte baja del dispositivo o viga maestra (16).

Ha de entenderse bien que el presente invento no esta limitado a las formas de ejecucion que acaban de describirse, sino que, por el contrario, puede ser realizado con
25 arreglo a numerosas variantes en función del número de elementos a unir entre si y de sus direcciones relativas.

N O T A

En resumen; la presente patente de invención recaerá sobre las siguientes reivindicaciones:
30



1^a.- Instalación para la unión de los elementos de la construcción, especialmente las de aquellos constituidos por planchas de hierro plegables o bien en perfiles laminados para la construcción de armaduras, caracterizada por el hecho de que los dispositivos están constituidos por diversas partes solidarias entre sí; una parte vertical sirve para la fijación en un punzón o relais, dos partes dispuestas simétricamente, y en el mismo plano que la primera, sirven para la unión de los elementos longitudinales del armazón, y dos partes dispuestas también simétricamente y en sentido perpendicular con relación a las anteriores a fin de servir de unión a los elementos transversales del armazón.

2^a.- INSTALACION PARA LA UNION DE LOS ELEMENTOS DE LA CONSTRUCCION.

Según se describe en la presente memoria que consta de cuatro hojas escritas a máquina y dibujos.

Madrid, 20 de Enero de 1.951

2809

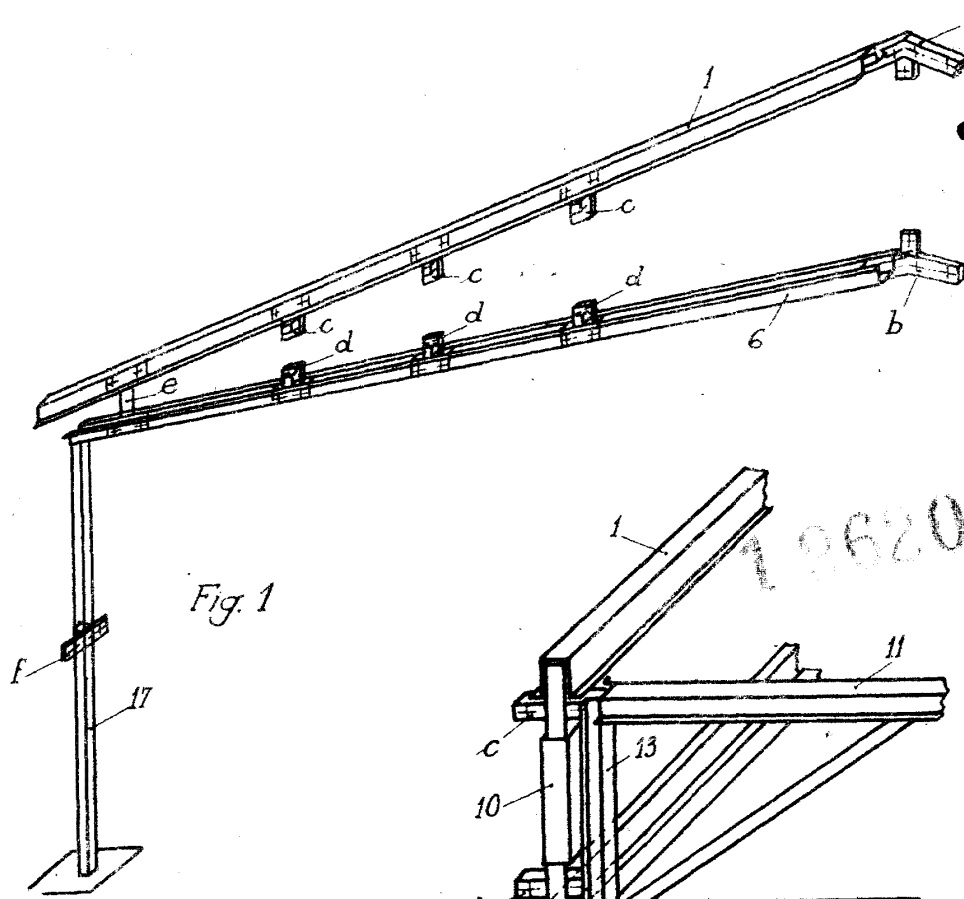


Fig. 1

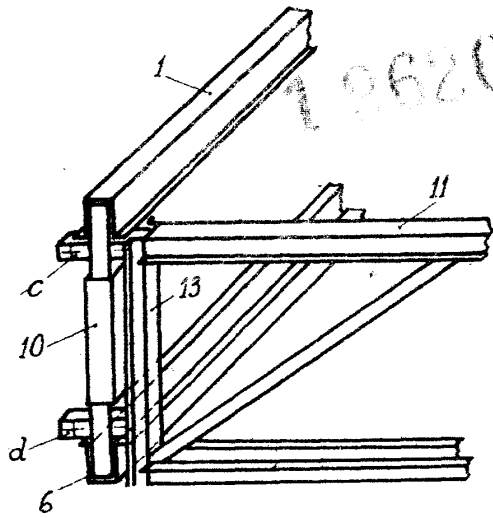


Fig. 8

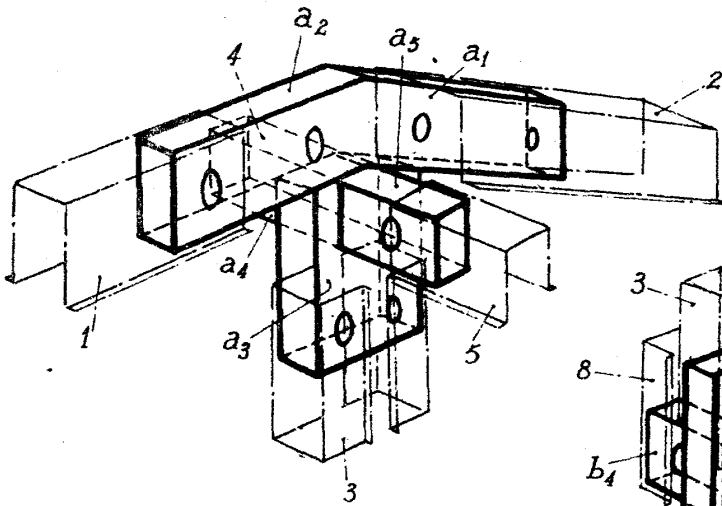


Fig. 2

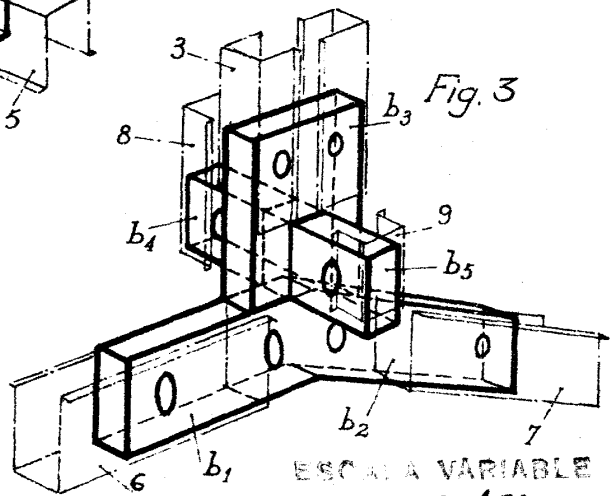


Fig. 3

ESCALA VARIABLE

20-ENE 1951
[Handwritten signature]

6209

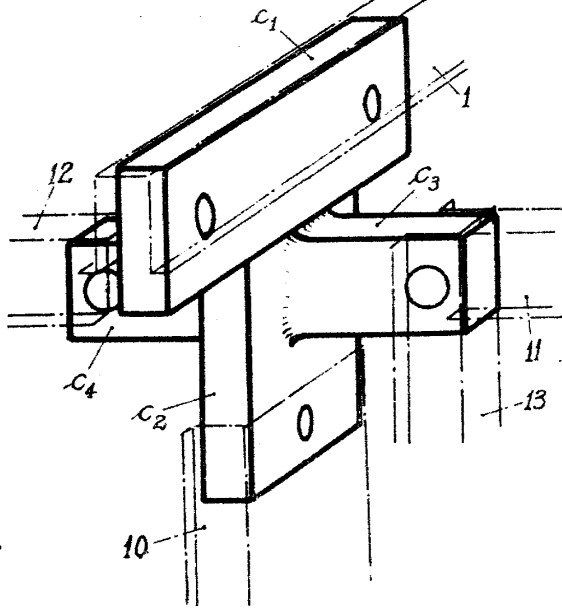


Fig. 4

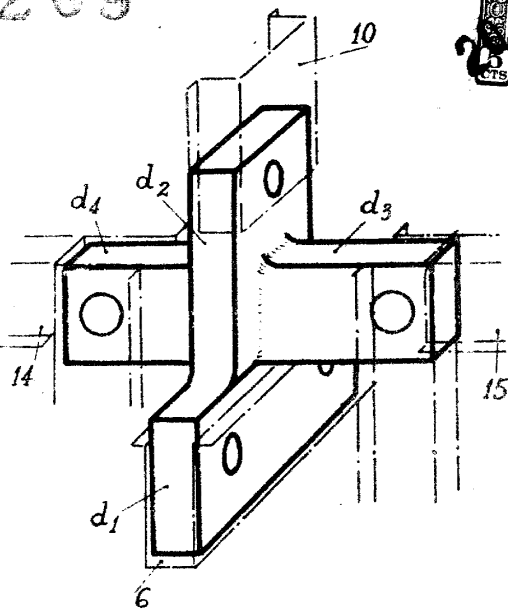


Fig. 5

Fig. 6

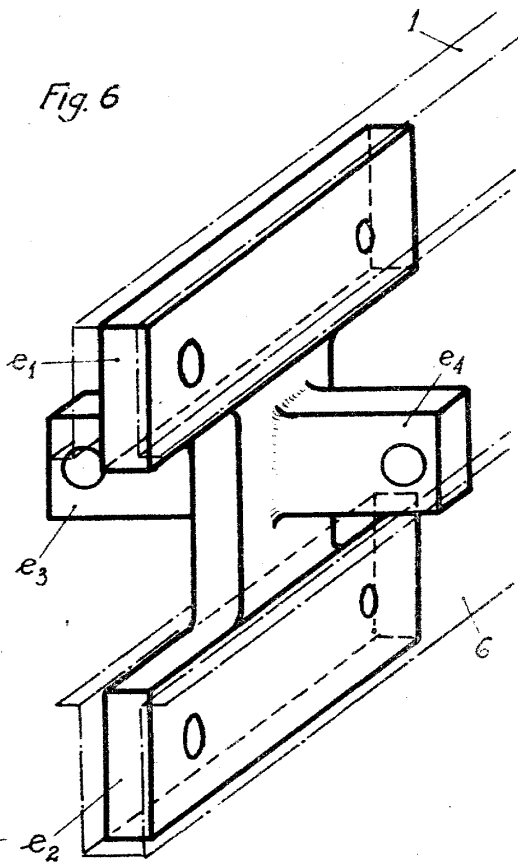
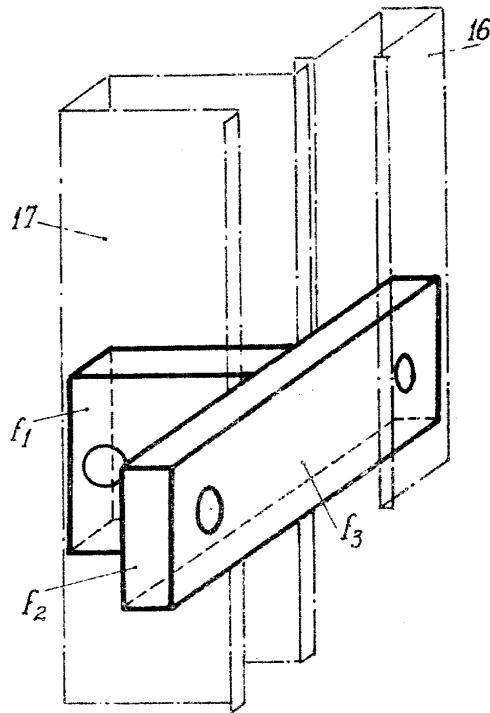


Fig. 7



REG. A VARIABLE

20 ENE 1951 de TSC

[Handwritten signature]