



fensiva su manipulación, constituyendo un juguete de gran vistosidad y entretenimiento, con un indudable valor didáctico que invita a los niños a la manipulación y construcción de la misma mediante herramientas, razones todas estas que unidas a sus cualidades de novedad, son las que le prestan fundamento suficiente para obtener el privilegio de exclusividad que se solicita, referente a su fabricación y venta por la titular en España.

Esta locomotora de juguete, está formada por diversas piezas independientes como la cabina, el conductor o maquinista, el cuerpo de la caldera, la chimenea, la placa frontal, el chasis para los ejes de las ruedas, éstas fuerdas, y otras múltiples, que convenientemente unidas y ensambladas, forman el conjunto del juguete montado, permitiendo-se su desmontado y montado repetidamente, sin que se estropeen, deformen ó agrieten las piezas que la componen, pudiendo ó no el niño, servirse de herramientas para tales fines.

Para una mejor comprensión de las características generales anteriormente expuestas, se acompañan dos láminas de dibujos, que nos muestran gráficamente representado, un caso de realización práctica de la locomotora de juguete - montable y desmontable objeto del presente registro, haciendo constar, que las figuras expuestas en las citadas láminas de dibujos adjuntas, deberán ser examinadas en sentido amplio y general y sin carácter limitativo alguno, dada su condición eminentemente informativa y con posibilidad de variación.

Las figuras representadas en las dos hojas de dibujos que se acompañan, exponen como a continuación se expresa:

Figura 1.- Proyección en perspectiva de la prime-

ra fase de montaje entre el chasis portador de los ejes de las ruedas, y el cuerpo de la caldera de la locomotora, por introducción y encaje a presión de unos apéndices salientes solidarios del cuerpo de la caldera en sendos cajeados existentes en el chasis inferior.

5

Figura 2.- Proyección general en perspectiva de la forma de montaje y sujeción de las distintas piezas o partes que constituyen la locomotora de juguete, organizándose dicho montaje, según las indicaciones de las flechas representadas.

10

Figura 3.- Proyección en perspectiva de la locomotora de juguete totalmente montada, sujetando la última de las ruedas según indica la flecha incorporada.

Al objeto de facilitar la localización de las diferentes partes que constituyen ésta locomotora de juguete, se han incorporado acotaciones numéricas en las figuras de las dos hojas de dibujos que se acompañan, relacionadas con las descripciones que se realizan a continuación, siendo -1-, la pieza base ó chasis de la locomotora, que por ambos lados, presenta salientes, unos vástagos alineados -2-, que constituyen los ejes de las ruedas -3- en, las cuales se introducen dichos vástagos -2-, hasta un tope constituido por el resalte circular -4-, fijándose a través de las tuercas ciegas -5- de forma exagonal y con cabeza ranurada.

15

20

25

El chasis -1-, presente superiormente y por ambos lados, los cajeados -6-, en los que se alojan introduciéndose a presión, los tetones ó apéndices salientes-7-, solidarios de la pieza superior -8-, imitativa de la caldera de la locomotora, que a su vez y asimismo superiormente, dispone -

30

de la cavidad -9-, para introducir ajustadamente a presión la prolongación inferior -10-, de la chimenea -11-, presentando del mismo modo dicha pieza superior -8- que imita la caldera y precisamente en la parte frontal, la espiga saliente -12-, a través de la cual, se fija la pieza -13-, constitutiva de la parte frontal de la locomotora, y por medio de la tuerca -14-, de fijación, debiendo previamente la pieza frontal -13-, ajustarse a las piezas -8- y -1-, para lo cual, la pieza -1- o chasis, presenta salientes los tetones frontales -15-, que se alojan ajustadamente en sendas cavidades de la pieza frontal.

Para el montaje de la cabina -16- al chasis -1-, éste presenta unos tetones salientes -17-, que se alojan en sendas cavidades de la base de la cabina -16-, observándose asimismo un orificio pasante -18- en las piezas -1- y -16-, para alojar el tornillo -19-, fijándolas por medio de la tuerca inferior -20-, para a continuación disponerse montada la figura -21-, imitativa del conductor ó maquinista, realizándose el montaje de la figura -21-, por presentar ésta inferiormente, un orificio, en el que queda alojada a presión y ajustadamente, la parte cilíndrica -22- del tornillo -19-, que como ya queda expuesto, une la cabina al chasis, disponiendo frontalmente la cabina -16-, de la cavidad -23-, que encaja con un saliente de la pieza -8- imitativa de la caldera.

Para facilitar el montado y desmontado de las diferentes piezas que forman éste juguete, se dispone de una a modo de herramienta -24-, que por un lado adopta la forma de llavé -25- y por el otro de destornillador -26-, para la manipulación de las diferentes tuercas y tornillos incorpo-

patentes

5  
10  
15  
20  
25  
30

Estimando ámpliamente descritas todas y cada una de las partes que constituyen la locomotora de juguete montable y desmontable a que nos venimos refiriendo, solamente resta consignar la posibilidad de construirse en variedad de materiales, tamaños y formas, pudiendo igualmente introducirse en su constitución, aquellas variaciones de tipo constructivo que la práctica aconseje, siempre y cuando las mismas, no sean capaces de alterar los puntos esenciales puestos de manifiesto en la siguiente

NOTA REIVINDICATORIA  
.....

Los puntos no conocidos ni practicados en España que se presentan para su reivindicación en éste Modelo de Utilidad, son:

1.- Locomotora de juguete montable y desmontable, caracterizada porque la pieza base ó chasis portadora en los laterales de unos vástagos salientes para el montaje de las ruedas constituyendo su eje de giro, presenta en la parte superior, unos cajeados por ambos lados, en los que quedan introducidos con encaje a presión, unos apéndices salientes inferiormente, de otra pieza imitativa de la caldera de la locomotora, que a su vez presenta superiormente, una cavidad por la que soporta una pieza en forma de chimenea, por introducción de una prolongación inferior de la chimenea disponiendo frontalmente la pieza en forma de caldera de presión, de un vástago saliente, alojado en un orificio pasante de una pieza frontal, cuyo acoplamiento se realiza también sobre la pieza base ó chasis, encajando en sendas cavidades, unos tetones salientes solidarios de dicha pieza base, teniendo ésta a su vez cerca de la parte posterior, unos tetones ascendentes que se alojan en unas cavidades existentes

64178

- 6 -

196 193

5 en la base de una pieza en forma de cabina de locomotora, que queda fijada al chasis, a través de un tornillo que se dispone verticalmente, constituyendo su cabeza cilíndrica, el elemento de sustentación de una figura imitativa del maquinista, por encaje de su parte tubular inferior en la cabeza cilíndrica del tornillo.

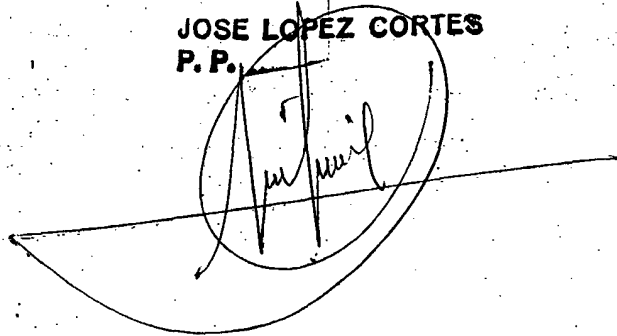
10 2.- "LOCOMOTORA DE JUGUETE MONTABLE Y DESMONTABLE", de conformidad en un todo en lo esencial y fines industriales a lo descrito en la precedente memoria descriptiva y gráficamente representada en los adjuntos planos para su mejor comprensión.

Esta memoria consta de SEIS hojas escritas o mecanografiadas por una sola cara a doble espacio.

Valencia, 9 OCT. 1973

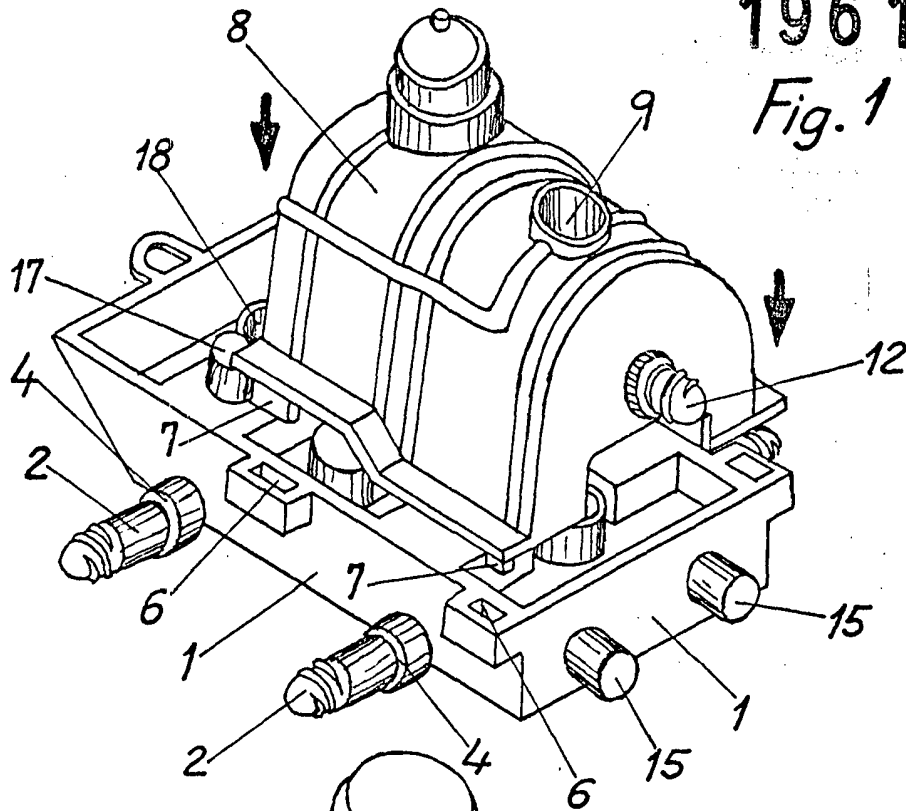
Por autorización de la interesada

JOSE LOPEZ CORTES  
P. P.



196 193

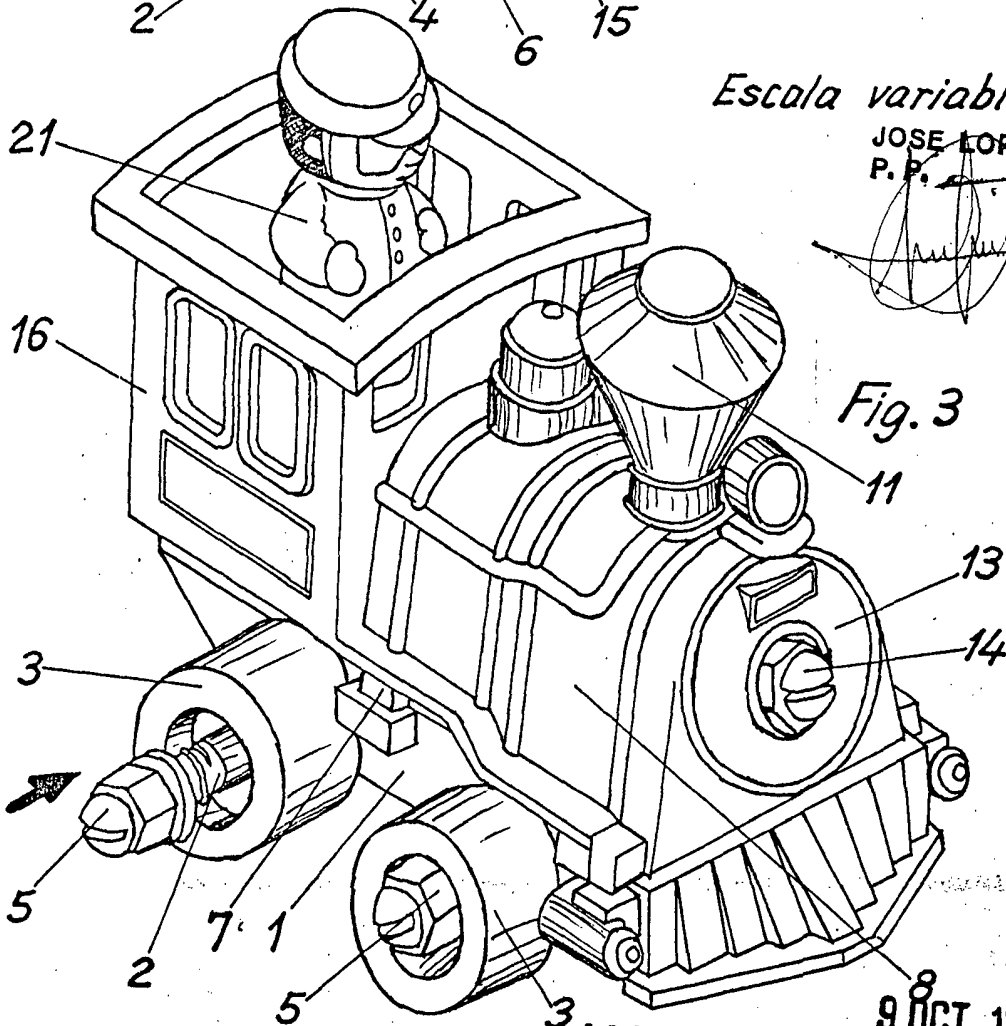
Fig. 1



Escala variable

JOSE LOREZ CORTES  
P. P.

Fig. 3

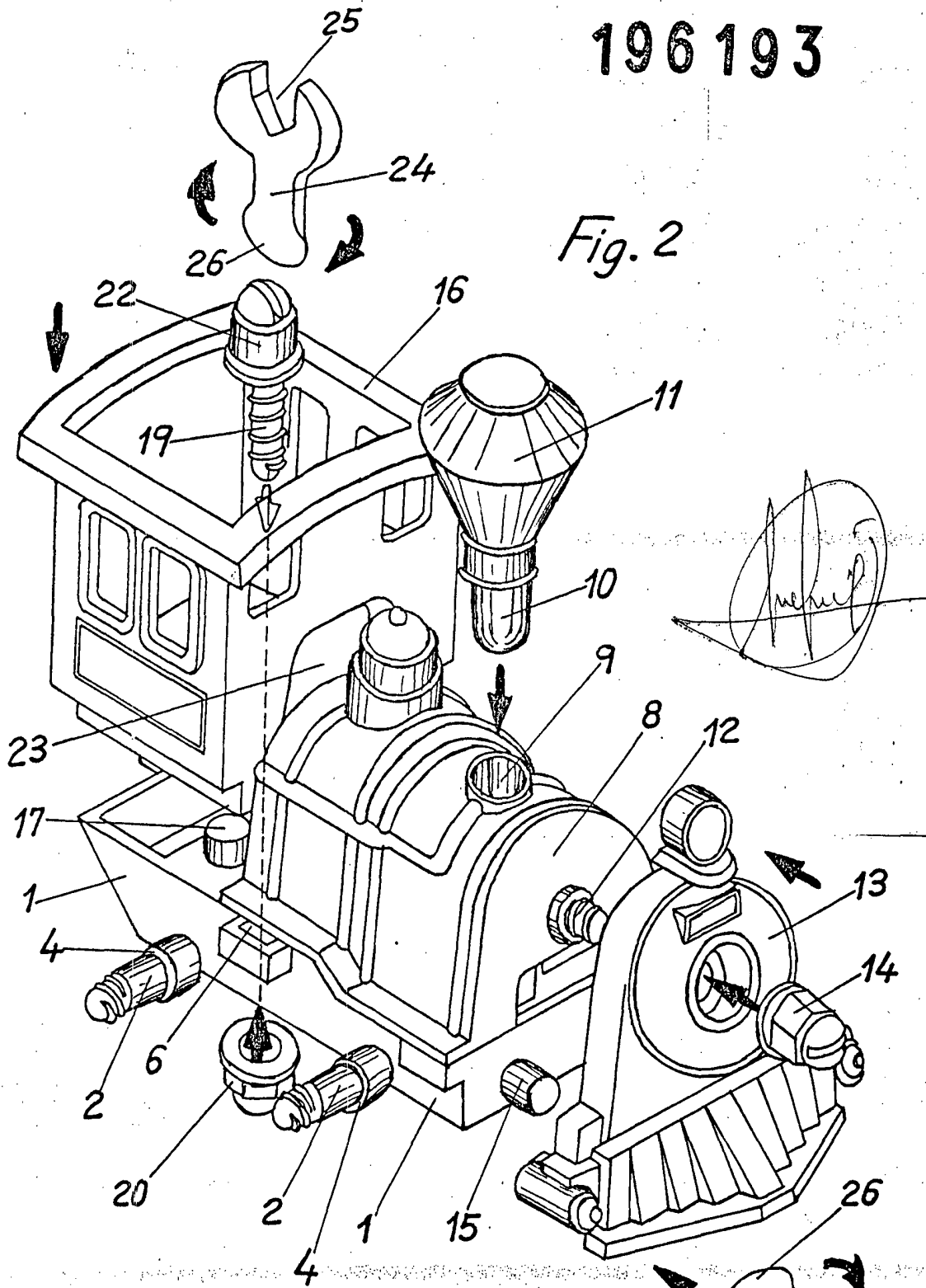


VALENCIA

9 OCT. 1973

196 193

Fig. 2



Escala variable

VALENCIA 9 OCT. 1934

JOSE LOPEZ CORTES  
P. P.

