

BAD ORIGINAL

196 124



Int. Cl.: E 0 5 B

Nº 196.124

MEMORIA DESCRIPTIVA

PARA UNA PATENTE DE REGISTRO DE MODELO DE UTILIDAD POR VEINTE AÑOS EN ESPAÑA
A FAVOR DE COMPAGNIE INDUSTRIELLE DE MECANISMES, S.A., DE NACIONALIDAD FRANCESA,
DOMICILIADA EN COURBEVOIE (FRANCIA) 8-9 Square Watteau

sobre:

" CERRADURA, ESPECIALMENTE PARA PUERTAS DE VEHICULOS "

La presente patente de registro de modelo de utilidad se refiere a una cerradura, especialmente para puertas de vehículos, principalmente caracterizada porque, de una parte, el sector basculante es ahora apropiado para hacer el papel suplementario de pasador, o al menos de diente de enganche transitorio en el cerradero, en la posición de cierre incompleto de la puerta, llamada de seguridad, mientras que el cierre completo permanece siempre asegurado por la introducción del rodillo en el alvéolo volviéndose entonces único de dicho cerradero, y que, por otra parte, las resistencias de este rodillo están limitadas, por una unión elástica entre el centro de éste y el eje de rotación del sector basculante antes citado.

Se comprenderan mejor estas nuevas características, así como otras que se unen y las ventajas de esta nueva variante de ejecución, trasladándose a la siguiente descripción y a los dibujos adjuntos, dando a título de ejemplo, una forma de ejecución ventajosa pero no limitativa respecto a la cual :

BAD ORIGINAL

196 124

26



La Fig. 1, representa, una vista en elevación de una cerradura de rodillo perfeccionada conforme a la presente adición, con su cerradero en posición de cierre final, el fondo de cerradura y la plancha del cerradero - supuestos - transparentes - están representados en trazos mixtos.

5

La Fig. 2 representa, una vista en elevación del mismo conjunto, pero estando el cerradero en posición de enganche intermediario llamado de seguridad.

La Fig. 3 representa, una vista en corte de perfil de este conjunto, según la línea A-A- de la Fig. 2 y en el sentido de las flechas.

10

En estas figuras, se tiene una caja de cerradura -70- siempre ventajosamente moldoada en materia llamada plástica y ligeramente elástica por sí misma, tal como por ejemplo, la designada bajo la marca comercial " DELRIN", lo que permite realizar como anteriormente un tabique flexible -71-, contramantenido por un bloque de caucho cilíndrico -72-, contra un reborde acodado -73- del cerradero, para formar un dispositivo antivibratorio simplificado, representado el papel de cala-puerta.

15

Esta caja -70- lleva siempre unas abolladuras formando pilares y principalmente los -74- y -75-, cuyos bordes redondeados facilitan la entrada y el centrado de la punta -76- del cerradero que está aquí simplificado, porque no lleva más que un solo alvéolo de enganche -77-.

20

Esta punta de cerradero -76-, solidaria de la plancha -78- por una mordaza -79- está fijada de forma habitual en el pie o pilar de puerta -80-, por unos tornillos tales que -81- que se fijan en la contraplaca -82-, mientras que por su parte la caja de cerradura -70- queda fijada en el canto de la puerta de modo habitual.

25

Esta caja -70- lleva todavía el vaciado que permite el alojamiento y centrado de un sector basculante -83- y de su pico de enganche -84-, así como de su resorte de vuelta incurvado -85- mientras que un perforado -86- permite y limita las resistencias de su espiga de accionamiento -87-.

30

Finalmente las resistencias del rodillo formando pasador -88- están limitadas por su unión original, permitiéndole girar alrededor de un eje -89-, montado en la extremidad de un elemento elástico en forma de resorte en espiral -90- termi-

BAD ORIGINAL

196 124



nado en su extremidad opuesta por un casquillo -91- que se introduce entre el agujero de rotación del sector basculante -83- y el eje correspondiente -92- remachado en la plancha -93- formando el fondo de la cerradura.

Este elemento de unión elástica y en espiral -90- está original y económicamente realizada igualmente, por moldeo de materia plástica elástica como el DILMIL, lo que permite obtener al mismo tiempo su eje -89- y su casquillo -91-, sin ningún trabajo.

Es fácil comprender, que gracias a esta combinación de conjunto y perfeccionada de los medios así descritos y apropiados entre sí, si la puerta y también su cerradura - conforme a la presente invención - está cerca de su armadura -80- que lleva el cerradero, la punta -76- de ésta tenderá, gracias a los redondeados de las extremidades, a centrarse entre las abolladuras -74- y -75- de la caja de cerradura -70-, hasta levantar, no ya el rodillo -88- pero el pico de enganche -84- del sector basculante -83-, que volviendo a caer bajo el efecto de su resorte -85- realizará un primer enganche llamado de seguridad de la extremidad de la punta -76- del cerradero, así como está representado en la Fig. 2.

Continuando el movimiento de cierre de la puerta, es entonces el rodillo -88- que a su vez se levantará por la extremidad de la punta del cerradero -76-, girando al mismo tiempo alrededor de su eje -89- pero rodando sobre las superficies en contacto reduciendo las fricciones, gracias a la unión elástica -90- hasta finalmente recaer, para realizar el cierre completo, como está representado en la Fig. 1.

En esta posición final, el rodillo -88- asegura al contrario un autobloqueo muy eficaz, entre el sector basculante -83- y el alvéolo -77- del cerradero, y esto como en las variantes anteriores, por la divergencia de direcciones ya señaladas anteriormente, entre las reacciones del rodillo -88- de una parte en el sector -83- y de otra parte en el alvéolo-77-, mientras que el desbloqueo de este rodillo -88- para asegurar la abertura de la puerta, permanece siempre tan fácil y muy suave, por efecto del rodamiento diferencial del rodillo -88- alrededor de su eje -89-, entre las superficies en contacto y esto por una sencilla acción de rotación del sector -83- actuando de forma habitual sobre su espiga



BAD ORIGINAL

de accionamiento -8/- por cualquier dispositivo de accionamiento conocido.

Finalmente, es evidente que la presente invención como las anteriores, no se limita a los solos medios descritos y representados, ni a las solas combinaciones de estos medios con los procedimientos mencionados y que al contrario su dominio tiende explícitamente a todas las variantes, principalmente a las que ponen en ejecución uno o varias medios o procedimientos de la invención con otras, particularmente del invento inicial o de anteriores invenciones así como a las inversiones de disposiciones y a la ejecución de medios equivalentes, o simplemente comparables.

NOTA

En resumen : la patente de registro de modelo de utilidad recae sobre las siguientes reivindicaciones :

1ª.- Cerradura, especialmente para puertas de vehiculos, caracterizada porque el sector basculante centrado en la caja de cerradura lleva él mismo un pico de enganche cuyo basculamiento co-actúa con una extremidad de la punta de cerradero correspondiente, que no lleva más que un solo alvéolo, para realizar un primer enganche de la puerta, llamado de seguridad.

2ª.- Cerradura según la reivindicación anterior caracterizada porque el sector basculante lleva además un rodillo que realiza el cierre final y que está caracterizado porque está unido por una ligazón en espiral y elástica, con el fin de limitar la fricción del rodillo a sencillos rodamientos diferenciales, entre el sector basculante y la punta de cerradero.

3ª.- Cerradura, según las reivindicaciones anteriores caracterizada porque la unión en espiral y elástica entre el sector basculante y su rodillo está - ventajosamente moldeada de una sola pieza, en materia llamada plástica ligeramente elástica y lleva en una extremidad el eje de rotación del rodillo y en la otra un casquillo que se introduce entre el eje y el agujero de rotación del sector basculante.

4ª.- CERRADURA, ESPECIALMENTE PARA PUERTAS DE VEHICULOS.

Según se

196 124

26



describe en esta memoria que consta de cinco hojas escritas a máquina por una sola cara y dibujos.

Madrid 26 de Noviembre de 1.970

CARLOS FERNANDEZ CANDELAS
P. R.

GREGORIO DE LOMA

Vertical text on the left side, possibly a stamp or reference code, consisting of a series of dots forming a vertical line.

196 124

26 NOV 1970



Fig. 1

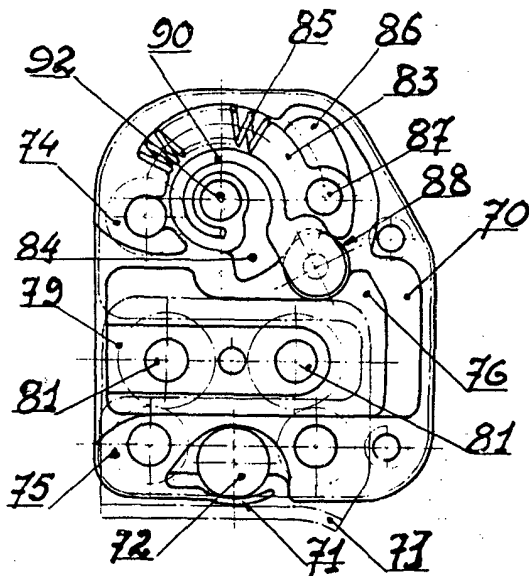


Fig. 2

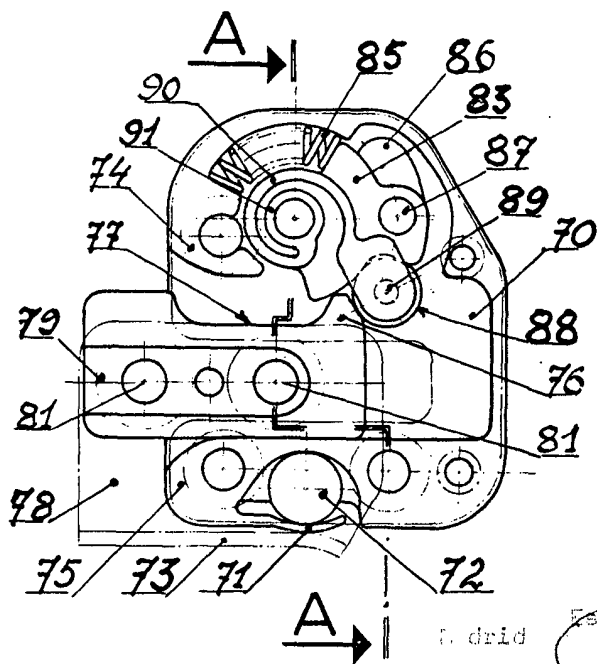
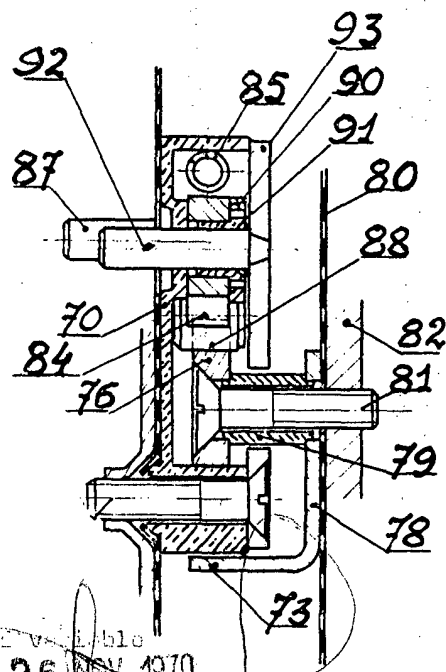


Fig. 3



Madrid Escala variable
26 NOV 1970
CARLOS FERNANDEZ CADELAS
P.P.