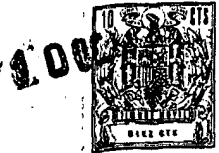


1275

Int. Cl.:	B 27 B



196.110

196110

MODELO DE UTILIDAD

que por veinte años se solicita a favor de Industrias Elton, S. A., de nacionalidad española, con domicilio en Carretera de Zaragoza km.3, LOGRONO, y que ha de recaer sobre " SIERRA DE CINTA PERFECCIONADA "

=====

Memoria Descriptiva

El registro de modelo de utilidad que se solicita tiene por objeto garantizar la explotación exclusiva en todo el territorio nacional y plazas de soberanía, de una sierra de cinta perfeccionada, conforme se describe a continuación y se representa en forma gráfica, a título de ejemplo en el plano adjunto.

1278

- 2 - 196110



5 El presente registro de modelo de utilidad, concierne como su enunciado indica, a una sierra de cinta perfeccionada, de acuerdo con la descripción detallada que de la misma se realizará debiendo de interpretarse todos sus conceptos en su mas amplio sentido y nunca en limitativo.

10 Los perfeccionamientos en sierras de cinta en que se basa la solicitud de este nuevo modelo, son dos concretamente; la primera en cuanto al mecanismo de accionamiento y acoplamiento del volante inferior, y la segunda se refiere al montaje de un motor de brida en sustitución del clásico motor de cuatro patas con soporte.

15 El nuevo acoplamiento del volante inferior, obedece principalmente a una necesidad por reducir espacio, con el fin de que la coraza o carcasa de la máquina no pierda uniformidad en cuanto a su forma, pues como es sabido en las máquinas actuales los volantes sobresalen en demasia lo que obliga a configurar unas corazas muy abultadas en estos puntos.

20 En cuanto al segundo punto, el motor, que va incorporado directamente en un lateral de la máquina, presenta un sistema de fijación que le permite un ligero cabeceo con el fin de poder tensar la correa que transmite al volante inferior.

25 Para la mejor comprensión del invento se adjunta a la presente memoria descriptiva una hoja de planos, en la que se representa un ejemplo de ejecución, que a continuación se describe detalladamente. En la citada hoja de planos,

- la figura 1 muestra una sección longitudinal del volante inferior y de su acoplamiento, y

- la figura 2 corresponde a una vista frontal del citado volante, en la que se aprecia el mecanismo desplazable que sustenta el motor.

30 El volante inferior 1 de la máquina, se encuentra



montado en el extremo de un eje fijo 2 y cubierto en su cara frontal por una tapa 3 solidaria de la carcasa general 4. El mismo presenta centralmente una jaula 5 en la que se alojan los rodamientos fijos 6 separados por una arandela 7, a través de los cuales se produce el montaje del volante sobre el citado eje fijo con facultad de giro. A su vez, el eje se encuentra alojado en el interior de un cartucho 8, el cual atraviesa el cuerpo de la carcasa a través de una ventana 9 practicada al efecto, sobresaliendo ligeramente al exterior en cuyo punto es atravesado perpendicularmente por cuatro pasadores 10, que inmovilizan el eje recibiendo por su parte inferior un juego de tuerca y contratuerca 12.

El cuerpo 13 del volante 1 presenta periféricamente sendas muescas 14 de sección trapezoidal, en las cuales se acopla una correa trapezoidal sin fin 15, conectada superiormente a un polein 16, montado en el eje rotor 17 del motor 18.

El motor 18 se encuentra montado perpendicularmente en la parte posterior de la carcasa 4 estando fijado por sendos espárragos 19-19', quedando el mismo enfrentado a una ventana ovoidal 20 a través de la cual penetra el polein 16. De los dos espárragos de fijación citados 19-19', uno de ellos 19' se encuentra alojado en una ramura rasgada 21, siendo a su vez solidario perpendicularmente, de un espárrago roscado 22 dispuesto con una cierta inclinación, el cual, por su extremo superior, emerge al exterior de la carcasa, donde recibe un juego de arandela y tuerca 23.

El motor 18 al ponerse en marcha, transmite movimiento por medio de su eje rotor 17, al polein 16 y éste pone en movimiento a la correa 15 la cual, al estar conectada al cuerpo 13 del volante inferior 1 determina el giro de éste y,



1.000

consecuentemente de la cinta de sierra que va montada entre éste y el volante superior.

La correa 15 que transmite al volante inferior 1 en ocasiones será preciso tensarla, para lo cual el motor 18 es susceptible de un ligero cabeceo que produzca los efectos de tensión buscados al desplazarse, simultáneamente con él, el polein 16 en que engrana la correa. Este cabeceo se produce por el reglaje de la tuerca 23 que determina la subida o bajada del espárrago 22 y, por tanto, del espárrago 19', del cual es aquel solidario; el ascenso o descenso del espárrago 19' lleva consigo el del motor y como consecuencia el tensado o destensado de la correa 15, desplazamiento que se efectua basculando sobre el otro espárrago de sujeción 19 que permanece fijo.

Descrita suficientemente la naturaleza del modelo, se hace constar expresamente que cualquier modificación de detalle que se introduzca en el mismo, quedará incluida dentro de esta protección, en tanto que no alteren o modifiquen sus características esenciales.

La forma en que está redactada esta memoria debe tomarse en sentido amplio, no limitativo.

NOTA DE REIVINDICACIONES

Se reivindica como propio y nuevo en España a favor de Industrias Elton, S. A., con domicilio en carretera de Zaragoza km. 3, Logroño, lo especificado en las siguientes reivindicaciones.

PRIMERA.- Sierra de cinta perfeccionada, caracterizada porque



5 el volante inferior de la misma va montado sobre un eje fijo dis-  
 puesto en el interior de un casquillo que es solidario de la car-  
 casa general a la cual atraviesa, siendo fijados ambos, casquillo  
 y eje, por medio de cuatro pasadores, contando para el ensamblaje  
 10 entre el volante y el eje, con sendos rodamientos apartados por  
 arandela, que se alojan en un vaciado central que presenta el men-  
 cionado volante y a traves de los cuales penetra el extremo libre  
 del eje, estando previstas en la periferia del cuerpo del volan-  
 te, dos muescas trapeciales, en las cuales engranan las correas  
 de una polea solidaria del eje motriz del motor correspondiente,  
 estando este motor adosado en un lateral de la carcasa general  
 y fijado a la misma por medio de dos espárragos, presentando la  
 carcasa en este punto, un orificio ovalado por el que penetran  
 la polea y el eje del motor.

15  
 20  
 25

SEGUNDA.- Sierra de cinta perfeccionada según la anterior reivin-  
 dicación, caracterizada porque uno de los espárragos que fija el  
 motor a la carcasa, está alojado en una ranura rasgada, de for-  
 ma que selectivamente pueda ser desplazado arrastrando el motor  
 en su desplazamiento, con el fin de procederse al tensado de las  
 correas, mediante un tensor constituido por un espárrago rosca-  
 do que presenta un extremo unido al citado espárrago desplaza-  
 ble de fijación, mientras que por su otro extremo, que emerge al  
 exterior de la carcasa, recibe un juego de arandela y tuerca,  
 que por su reglaje determinan el basculamiento del motor.

TERCERA.- " SIERRA DE CINTA PERFECCIONADA "

Tal y como se deja descrito en la memoria preceden-  
 te que consta de seis hojas foliadas y mecanografiadas por una  
 sola de sus caras y una de planos de forma y tamaño reglamen-

9-12-73

- 6 -

196110

1000



tarios.

Madrid 10 de Octubre de 1973

P. A. de Industrias Elton S. A.

VICTOR GIL VEGA

Vertical text on the left side, possibly a stamp or a list of items, consisting of several lines of small, illegible characters.

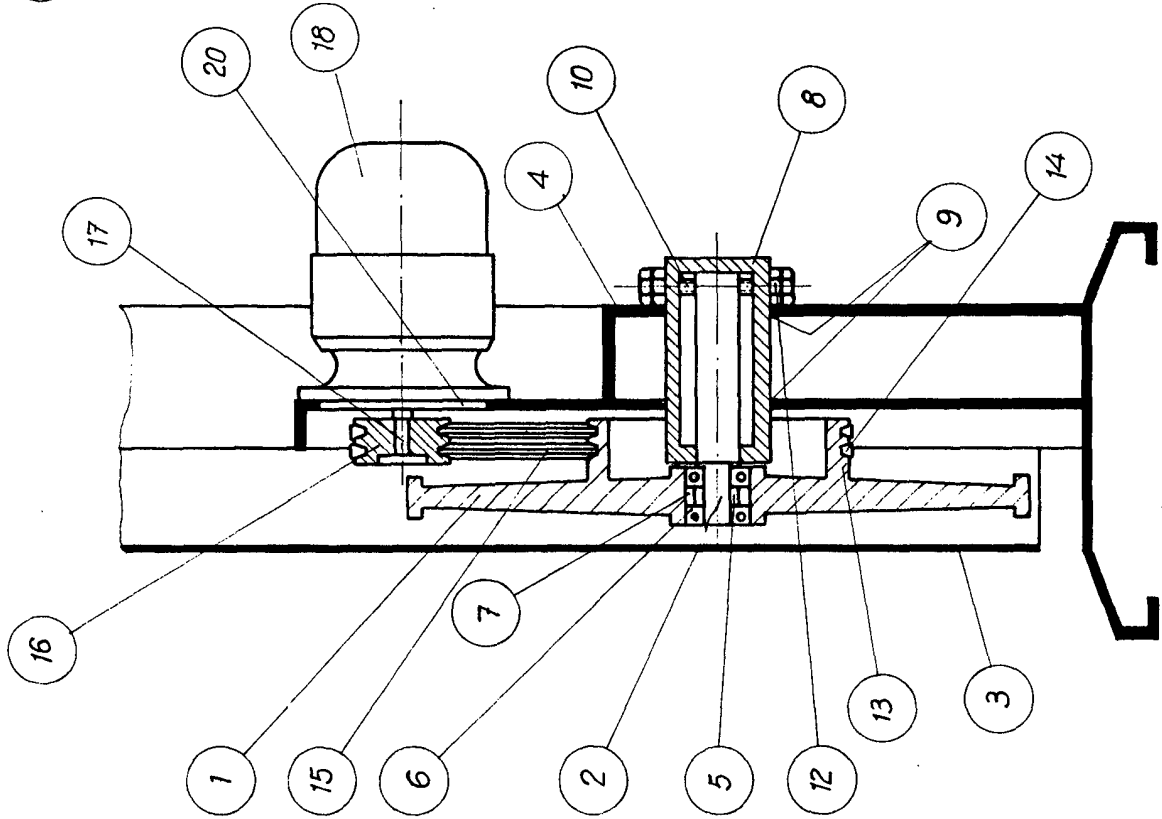


Fig. 1

ESCALA VARIABLE

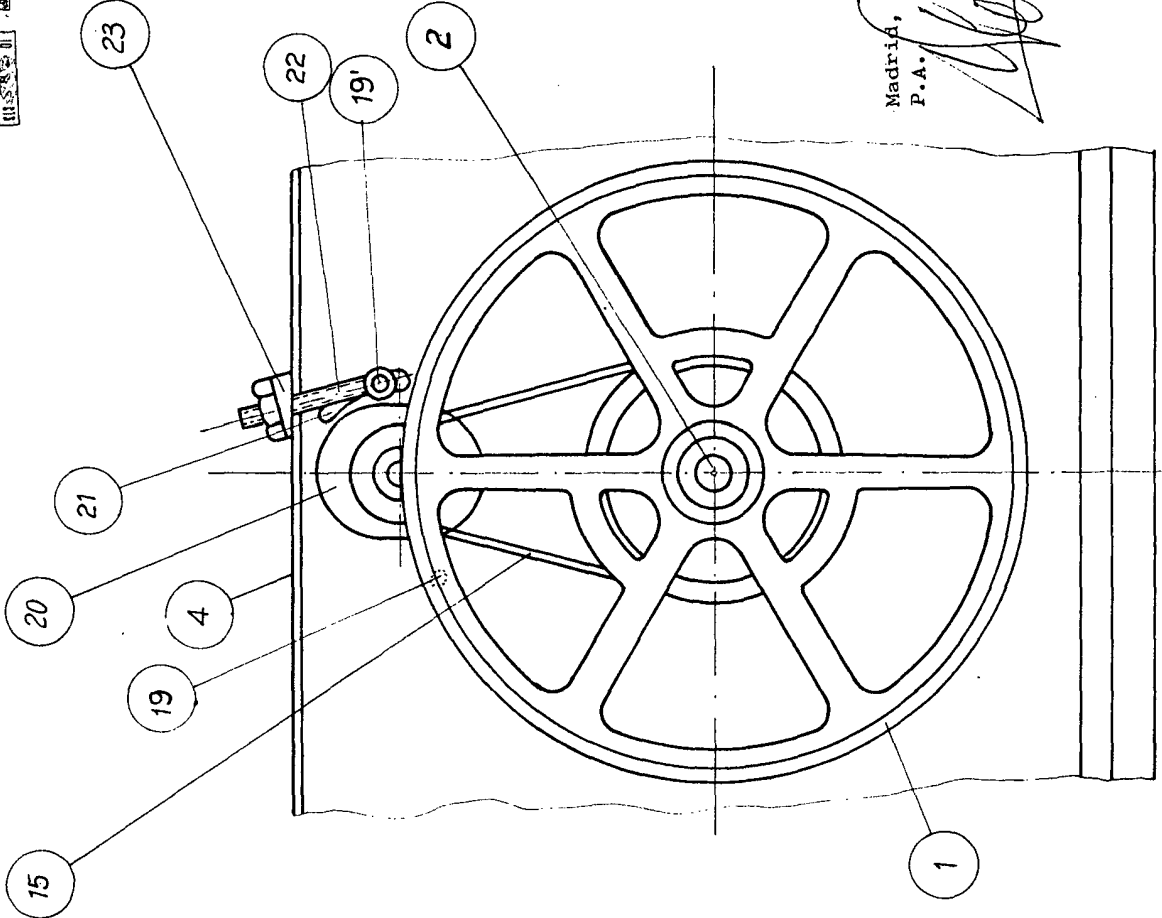


Fig. 2

Madrid, 10-10-73  
P.A.