

195855



1973

Int. CIA: 7430

M O D E L O
D E
U T I L I D A D

a favor de don Amadeo Folqués Oltra, de nacionalidad española, residente en Valencia, calle Bolsería, nº 20

por
CALZADO



- 4 86 1973

MEMORIA DESCRIPTIVA

Desde la primera necesidad sentida por el hombre de cubrir sus pies protegiendo sus plantas, hasta la satisfacción de vanidades con el uso de modelos caprichosos y exóticos, se ha pasado en la fabricación de calzado, por un proceso lento en el que se han ido añadiendo sucesivos perfeccionamientos, unos llamados a dotar al calzado de elementos de mayor flexibilidad que dieran comodidad incluso, otros que hicieran mas durable el propio calzado, otros mas que ofrecieran una sólida protección según el uso a que estaban destinados, y en otros integrando elementos de adorno o decoración -



que añadieran suntuosidad a cada una de las características que acabamos de expresar.

15 En cualesquiera de los casos, se ha protegido la mayor duración del calzado, en función de su uso, y así, los calzados mirmitivos formados por un mero envolvente de los pies con una atadura a la altura del tobillo, ya partían de la necesidad de que el cuerpo que lo formara fuera lo suficientemente grueso y a la vez flexible para que no produjera demasiada incomodidad su uso.

20 Unas mas avanzada técnica en la fabricación, iba imponiendo la unión de las dos piezas que forman la cara y el piso, lo que se ha venido haciendo a través de los siglos por medio de un sucesivo o alterno proceso de clavado o cosido, lo que implicaba un trabajo lento, laborioso y considerado desde un aspecto de producción industrial, antieconómico, dada la aplicación laboriosa, y necesariamente lenta del artesano que los producía.

30 Con simplificación de toda esta serie de operaciones, mediante la utilización de máquinas especializadas, y ordenando su fabricación en grandes series, se ha llegado a producir zapatos lanzados en grandes masas al mercado, pero que en su generalidad siguen adoleciendo del defecto de que la cara o parte superior, y el piso o parte inferior, son dos cuerpos perfectamente diferenciados, y están unidos por cualquiera que sea el medio que se utilice, la realidad y la experiencia diaria viene a demostrar que la separación de los dos cuerpos inicialmente diferenciados, se produce lamentablemente.

40 Si consideramos lo que ocurre con los calzados de niño, cuyos pies en curso de desarrollo, van aumentando de tamaño día a día, este fenómeno tiene mayor acentuación, da-



45 do que la presión que el pié ejerce sobre su envolvente, añadiéndose a esto la inevitable movilidad de las estructuras orgánicas en desarrollo, hace que ceda por la parte mas vulnerable, que es la línea de unión de los dos cuerpos inicialmente diferenciados, cara y piso, y especialmente por la parte delantera, produciéndose las aberturas que implican el -- tpermino del uso del calzado.

50 Con aplicación de medios y procesos técnicos que no pueden encuadrarse en lo que es el objeto de la protección que ahora postula el solicitante de este Modelo de Utilidad, ha estudiado, ensayado y logrado un tipo de calzado, especialmente dedicado a la grey infantil, que reúne todas -
55 las características apetecibles para lograr que hasta su mas completo desgaste por el uso natural, el zapato pueda ser -- usado, sin que pueda jamás abrirse por los lugares de unión de cara y piso, dado que tal unión, después de obtenida la - pieza fabricada, no existe en modo alguno, ya que mediante - un proceso, que no es del caso mencionar aquí, se ha logrado
60 una íntima unión molecular de las dos piezas, al punto que - vienen a constituir en su estructura química, una sola.

Esto, ninguna relación guarda con cierto tipo de - sandalias, zapatos producidos en moldes por inyección de goma fundida, ya que en aquellos casos se pasa por un proceso
65 de fundición o fusión de la goma, mientras que en el objeto cuya protección aquí solicitamos se produce propiamente fu-- sión solo en la línea perimetral.

Se ha de considerar que los calzados objeto de la protección que solicitamos, han de ser exclusivamente de ma-
70 terial plástico, dado que la estructura molecular de este ma terial permite la íntima unión de cara, palmilla y piso, al punto de formar intrinsecamente, una sola pieza.



75 Todas las características de este Modelo de Utilidad según vamos explicando, y reivindicaremos en el oportuno lugar, le hacen acreedor a los beneficios de protección y -- explotación exclusivos que conceden los correspondientes artículos del vigente Estatuto de la Propiedad Industrial de -- 26 de Julio de 1929 publicado por Real Orden de 30 de Abril de 1930 y modificado por Decreto de 26 de Diciembre de 1947.

80 En la hoja de dibujos que se acompaña, formando -- parte de esta memoria, se representa en varias figuras lo -- que es el objeto de la protección que se solicita. La figura A) representa una sección longitudinal de las dos piezas la cara (1), la palmilla y el piso (2), antes de ser unidos; pu
85 diendo observarse por el rayado de ambas secciones, que las dos piezas estan inicialmente separadas. En la figura B) se representa igualmente una sección, tambien longitudinal de - la pieza tal como se ofrece ya al mercado para su uso, pu--- diendo apreciarse por el rayado de la sección, que tanto la
90 cara como la palmilla y el piso constituyen una sola pieza, la cual se halla exenta de pegados, clavado o cosidos, si -- bien éstos, eventualmente, pueden hacerse junto al borde perimetral, con fines meramente estéticos o decorativos, lo -- cual no altera lo enterizo de la pieza, tal como se reivindi
95 ca, y tal como representada en la figura B), es ofrecida al mercado para su venta y uso.

100 Finalmente, con un grafismo que no ofrece dudas, - la figura C) representa esquemáticamente el punto de contacto de las dos piezas, cara (1) con palmilla y piso (2), que en la figura D) se ofrecen con (3) como un solo cuerpo que - dá el expresado caracter enterizo a la pieza que nos ocupa.

Enunciadas todas las características, estructura y ventajas que ofrece este Modelo de Utilidad, concretamos en la siguiente



105

N O T A

las

R e i v i n d i c a c i o n e s

110

1ª. Calzado, caracterizado por estar constituido p
por una sola pieza lograda por fusión del borde perimetral -
de material plástico con la palmilla y piso del mismo mate--
rial, por lo que no deja líneas de cosido, grietas, fisuras
ni juntas por donde pueda iniciarse una rotura o desgaste.

2ª. CALZADO.

115

Tal y como aparece representado, descrito y reivin
dicado en la presente memoria descriptiva que consta de seis
hojas de texto, mecanografiadas por una sola cara y una hoja
de dibujos.

MADRID, a 29 de Septiembre de mil novecientos se
tenta y tres.

P.A.
LUIS SANZ BERMELL
PP
Luis Sanz Bermell

MODELO DE UTILIDAD

escala variable

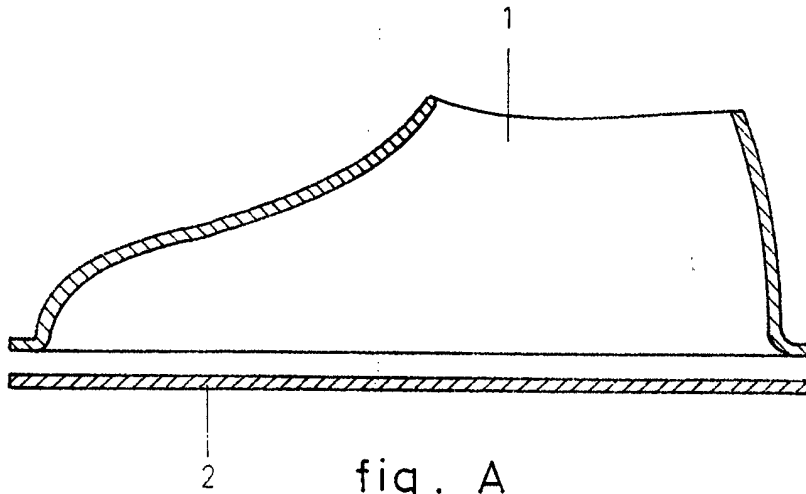


fig. A

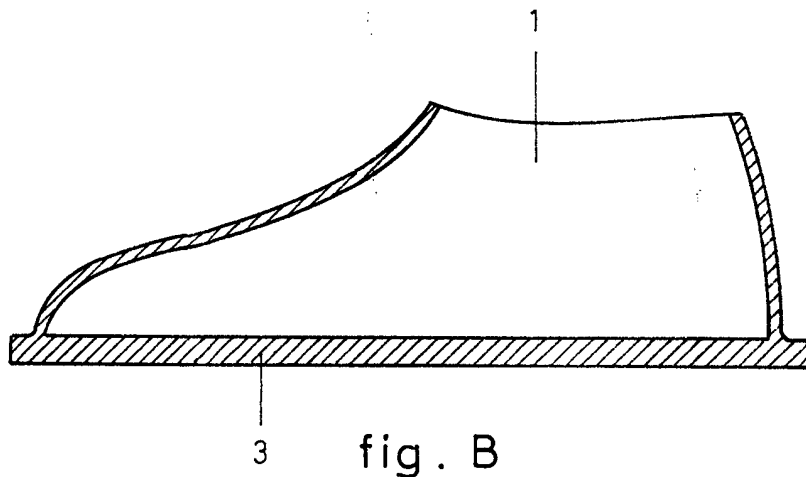


fig. B

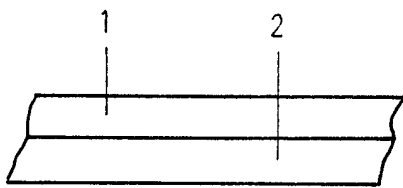


fig. C

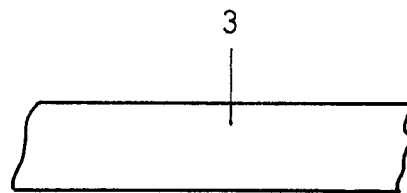


fig. D

Madrid, 29 septiembre 1973

PA
Luis SANZ BERMILL
PP. *[Signature]*