

195788

22



MOD.- 1486

E 112 ES
"gespannte stützhülse"
Div.

Int. Cl. E04c

MEMORIA DESCRIPTIVA

para solicitar MODELO DE UTILIDAD por VEINTE años

a nombre de HERBERT ERNST

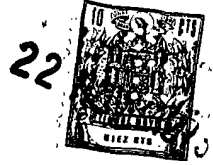
de nacionalidad alemana

con domicilio en Wartbergsteige 109, Heilbronn a, N.,
República Federal Alemana

por: "UN ELEMENTO DE CONSTRUCCION PREFABRICABLE"
(Clase Internacional E04c)

16.11.73

195788



5 El presente invento se refiere a un elemento de construcción prefabricable, que consiste en dos o más piezas de construcción, en especial piezas de construcción de acero, de sección transversal perfilada y que encierran un ángulo entre sí, estando una de las piezas de construcción hecha en forma de perfil hueco dotado de una sección transversal cerrada en sí, mientras que la otra pieza de construcción, de una forma cualquiera de sección transversal, encaja a través de una escotadura existente en la pared del perfil hueco y adaptada a esta sección transversal, penetrando en el perfil hueco, y estando las dos piezas de construcción unidas de tal modo entre sí, que entre las piezas de construcción queda asegurado un cierre de fuerza exento de fricción.

10

15

Un refuerzo especialmente bueno del perfil hueco puede conseguirse conforme al invento, por el hecho de que en el primer perfil hueco está insertado un manguito de apoyo, que con sus dos lados frontales se apoya directa, o también indirectamente, contra los lados interiores enfrentados entre sí del primer perfil hueco, formando una bolsa, en la que encaja la otra pieza de construcción. Este manguito de apoyo transmite con ello ya parte del flujo de fuerza, lo que a su vez tiene como consecuencia una descarga de la primera pieza

20

25

195788

22



de construcción. Como en esta configuración ya no es fundamentalmente una unión de soldadura, puede el elemento de construcción consistir también en acero inoxidable o también en aluminio.

5 Eventualmente puede el manguito de apoyo estar también dividido transversalmente. Asimismo es posible que esté asignado al manguito de apoyo un soporte antagonista que encaja en él. Al mismo tiempo puede el soporte antagonista estar dotado de una escotadura cilíndrica, en la que entonces encaja a tope el extremo libre de la espiga. En otra forma de realización, que proporciona un buen apoyo del extremo de la espiga, el soporte antagonista consiste, por ejemplo, en un perno roscado saliente de una placa de base, preferentemente rectangular, y que encaja en una rosca interior practicada en el manguito de apoyo.

10

15

Otros detalles del invento se desprenden de la descripción de varios ejemplos de formas de realización del elemento de construcción conforme al invento representadas en el dibujo, así como de las reivindicaciones siguientes, mostrando:

20

la figura 1, una unión especial de apriete;

la figura 2, una sección conforme a la línea IV-IV, y

la figura 3, el empleo de dos espigas dirigi-

25

091175

22



195788

das paralelamente entre sí.

5 Las dos figuras 1 y 2 muestran una unión apropiada de apriete, en la que estan practicadas en el extremo 4 de la espiga dos escotaduras laterales 55, similares a ranuras. Estas escotaduras 55 sirven a su vez para recibir dos piezas iguales de apriete 56, que pueden consistir en cualquier material apropiado, y que bajo tensión se apoyan por un lado contra la superficie interior 57 de la pared 2 del perfil y, por otro lado, 10 contra los cantos 58 opuestos de los salientes 59 que han quedado. La altura h de la piezas de apriete 56 está calculada a este particular de tal modo, que el extremo 4 de la espiga se apoya a tope contra el lado interior 7 de la pared 8 del perfil.

15 En lo que finalmente se refiere a la figura 3, ésta muestra una unión similar de apriete, si bien en lugar de una espiga 5 se han previsto dos espigas 60 y 61 dotadas de un diámetro menor, dirigidas paralelas entre sí. Al mismo tiempo tienen los extremos 62 de las espigas en cada caso cabezas 63 similares a discos, a las que de nuevo les están asignadas las mismas piezas de apriete 56, que ya han sido tratadas anteriormente. En los otros dos extremos 64 de las espigas están practicadas en cambio roscas exteriores 65, que encajan en los dos taladros roscados 66 de un soporte antagonista

195788

22



común 67. Para hacer posible al mismo tiempo un desplazamiento recíproco limitado de los dos perfiles huecos 1 unidos por las espigas 60 y 61, está practicada en la pared 2 del perfil, en lugar de un taladro, una ranura longitudinal designada con 68.

5

10

15

REIVINDICACIONES

=====

Los puntos que como característica de novedad se presentan para que sean objeto de esta solicitud de Modelo de Utilidad en España, por VEINTE años, son los que se recogen en las reivindicaciones siguientes:

20

1ª.- Un elemento de construcción prefabricable, consistente en dos o más piezas de construcción de sección transversal perfilada, en especial piezas de construcción de acero, que encierran un ángulo entre sí,

25

195788

22



5 estando una de las piezas de construcción hecha en
forma de perfil hueco dotado de una sección transver-
sal cerrada en sí, y encajando la otra pieza de cons-
trucción, de una forma cualquiera de sección transver-
sal, en una escotadura adaptada a esta sección trans-
versal y situada en la pared del perfil hueco, y estan-
do las dos piezas de construcción unidas de tal modo en-
tre sí, que entre las piezas de construcción está ase-
gurado un cierre de fuerza exento de fricción, caracte-
10 rizado porque en el extremo de la espiga que encaja en
el perfil de la primera pieza de construcción están
practicadas escotaduras laterales, en las que encajan
piezas de apriete dotadas de la misma sección transver-
sal que dichas escotaduras y que, por un lado, se apoyan
15 contra la superficie interior de los perfiles huecos y,
por otro lado, contra salientes contiguos a las escota-
duras.

20 2ª.- Un elemento de construcción de acuerdo
con la reivindicación 1, caracterizado porque el filete
exterior terrajado en el extremo de la espiga rosca en
el taladro terrajado de un soporte antagonista insertado
lateralmente en el perfil hueco.

25 3ª.- Un elemento de construcción de acuerdo
con las reivindicaciones 1 y 2, caracterizado porque en
lugar de un taladro está practicado en el perfil hueco

195788

22



un agujero alargado o ranura longitudinal, que hace posible el desplazamiento del extremo de la espiga.

5 4ª.- Un elemento de construcción de acuerdo con las reivindicaciones 1 a 3, caracterizado porque en lugar de una espiga están previstas dos o más espigas de sección transversal menor, dirigidas paralelas entre sí.

10 5ª.- Un elemento de construcción de acuerdo con las reivindicaciones 1 a 4, caracterizado por estar embutido, preferentemente empotrado por colada en hormigón, hormigón armado, ladrillo de hormigón, o bien también en madera prensada o artificial.

15 6ª.- Un elemento de construcción prefabricable.

Tal y como se ha descrito en la Memoria que antecede, representado en los dibujos que se acompañan y para los fines que se han especificado.

Esta Memoria consta de siete hojas escritas a máquina por una sola cara.

22 NOV. 1973

Madrid,

Fernando de Elizaburu

P. A.

Per Poder.

- 7 -

16.11.73.ACV.

105788

22 NOV 1973

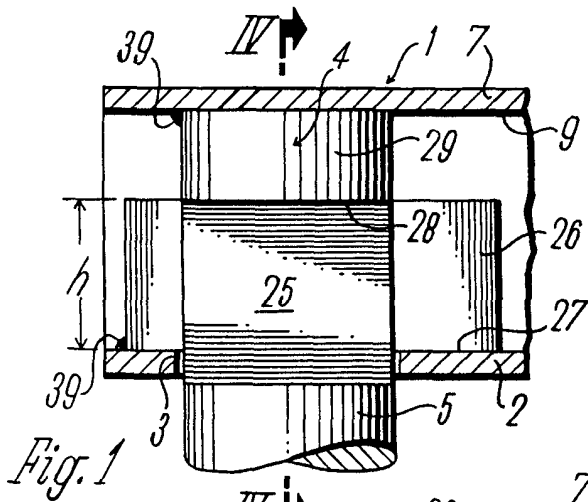


Fig. 1

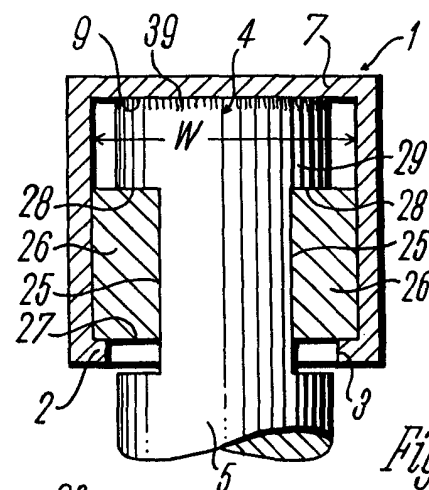


Fig. 2

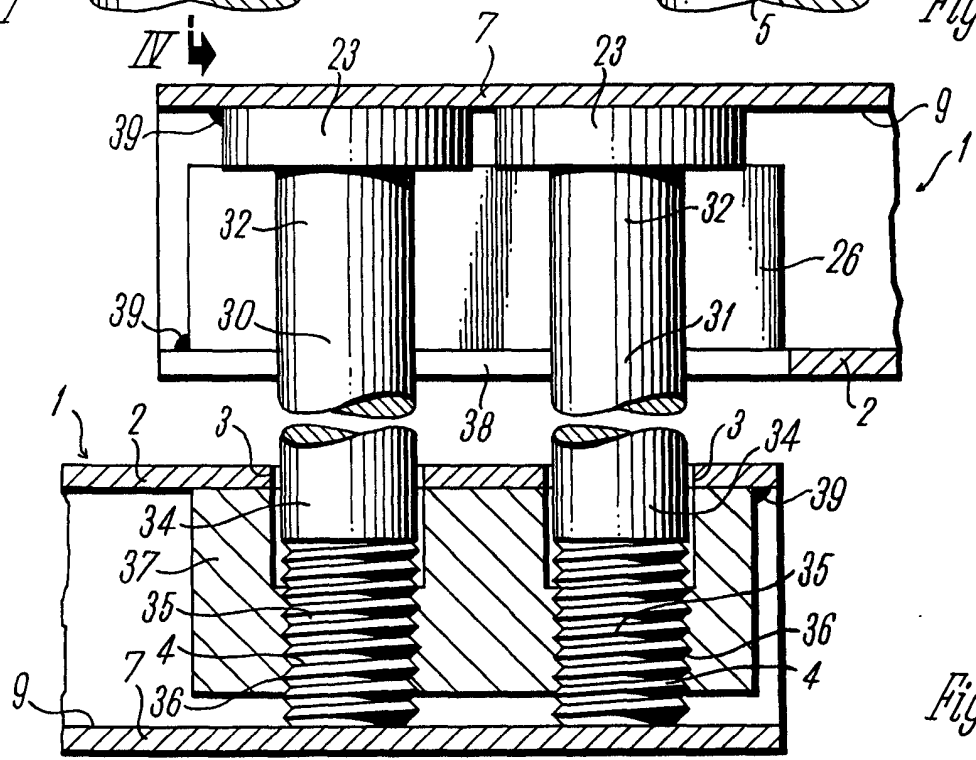
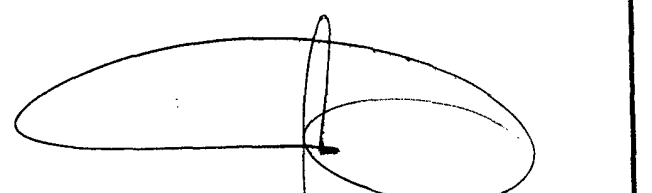


Fig. 3


 Ferdinand
 Patent Attorney