



Eb. =

10 33

MEMORIA DESCRIPTIVA

para un tercer Certificado de Adición, por: " Mejoras introduci-
das en el objeto de la patente principal número 153.097 " conce-
dida, por: " Una máquina para fabricación de calzado "

a favor de la r.s.

Vulcanizados Coa, Sociedad Anónima,
residente en Alicante - Reyes Católicos, 55.



El presente tercer certificado de adición se refiere a mejoras introducidas en el objeto de la patente principal número 152.097, por las cuales se establece una horma para la fabricación de calzado que permite acelerar el tiempo de la vulcanización o terminado del mismo, por disponer de calefacción interior, con lo cual se consigue una producción mucho más elevada y de mayor garantía, así como el que el corte experimente un planchado por el cual queda mejor armado.

Esencialmente la horma consta de un nervio, del mismo material que la horma propiamente dicha y que forma un escalón respecto al contorno de ésta, en el interior de cuyo nervio se dispone la resistencia eléctrica, que proporciona la indicada calefacción, mientras que rodeando el nervio en el indicado escalón va un anillo de plástico y debajo de ambos elementos, nervio y anillo, una plancha o tapa de material mecánico apropiado.

Tal material plástico pueden ser hilos, fibras, mixtos de goma, etc., y en su contorno comprime el corte contra el molde, asegurando el mejor resultado de la operación que realiza la máquina.

Dentro de las reivindicaciones que se establecen pueden construirse hormas de las características apropiadas para la fabricación del calzado de que se trate, utilizando en tal construcción los materiales que se juzguen apropiados; pero como tales variaciones, como las que puedan hacerse en detalles de presentación de la horma, no afectan a la esencialidad reivindicada, las que se establezcan con cualesquiera de esas modificaciones no serán sino variantes igualmente comprendidas y protegidas por el presente registro.

En esta idea, las adjuntas figuras corresponden únicamente a una forma de ejecución, sin carácter alguno limitativo, que se



195733

presenta a título de ejemplo de realización para concretar cuanto se dice en esta memoria descriptiva.

La figura 1ª representa la proyección longitudinal de la parte de la horma que interesa a los fines de esta memoria, desprovista de plástico.

La figura 2ª corresponde a la proyección en planta de la misma sin tapa.

Con referencia a dichas figuras y a los números que sobre ellas designan las partes esenciales de la horma la descripción de la misma es como sigue:

Va provista del nervio 2 del mismo material que la horma y dispuesto de modo que forma un pequeño entrante hacia el interior del contorno de la planta de la misma.

El nervio determina un hueco o espacio interior en el que se instala la resistencia eléctrica; mientras que en el escalón 3 que forma el nervio respecto a la horma se aloja una tira o anillo de material plástico, fácilmente recambiable.

Finalmente la horma lleva en su parte inferior una plancha o tapa 1 de material mecánico apropiado.

Aunque como se ha indicado la horma puede construirse para las diversas formas y tamaños de calzados que interesen, a título de referencia diremos que, para los más usuales, las dimensiones del nervio son: espesor unos 3 mm., altura unos 12 y distancia entre su borde y el de la horma unos 9; en cuanto al anillo de material plástico tiene unos 9 mm., de espesor y 12 de altura y la plancha o tapa 3 de espesor.

La disposición que antecede comprueba la ventaja de que el hueco interior del nervio permite a la horma disponer de una calefacción que acelera el tiempo de vulcanización o terminado



3. -

195733

del calzado, obteniéndose con ello una producción mucho más elevada y de mayor garantía, puesto que se unifican el calor de la horma y de los restantes elementos eléctricos de que dispone la máquina, proporcionando de un modo acorde las calorías convenientes al piso de goma por todo su exterior. Además, la horma tiene la ventaja que supone obtener el calzado con su corte mejor armado, por el planchado que experimenta.

El disponer la horma del anillo o tira de plástico, evita que el molde roce con la horma dejando en su intermedio al corte del calzado, que como aquellos son cuerpos duros, es fácil a que tan brusco roce debilite el corte, lo que se evita acoplando el plástico.

La disposición que se reivindica permite conseguir con el anillo plástico la ventaja que se lograría por una horma mixta de goma y material mecánico, haciéndola compatible con la calefacción eléctrica indicada, al mismo tiempo que la tapa inferior y disposición dada al anillo plástico evita que éste se aplaste en el trabajo de la máquina.

N o t a.

El presente tercer certificado de adición, consta de las siguientes reivindicaciones:

1. - Mejoras introducidas en el objeto de la patente principal número 152.097 - concedida por " Una máquina para fabricación de calzado - caracterizadas porque la horma lleva en su parte inferior un nervio del mismo material, dispuesto formando un pequeño entrante hacia el interior del contorno de la planta de

4.-
195733



5 aquella, cuyo nervio determina un hueco o espacio interior, en el que se instala una resistencia eléctrica adecuada y va cerrado por la parte inferior por una plancha o tapa de material apropiado, entre el borde de la cual y el de la horma, rodeando al nervio, va alojado una tira o anillo de material plástico fácilmente recambiable.

2. - Mejoras introducidas en el objeto de la patente principal número 152.097 - concedida por - Una máquina para fabricación de calzado -.

10 Según se describe y reivindica en esta memoria descriptiva.

Se detalla e ilustra con los planos que a la misma se acompañan.

15 Y que consta de cuatro hojas, foliadas y escritas a máquina por una sola de sus caras.

Madrid, a 9 de Diciembre de 1950. -

195733

195733

Fig. 1.

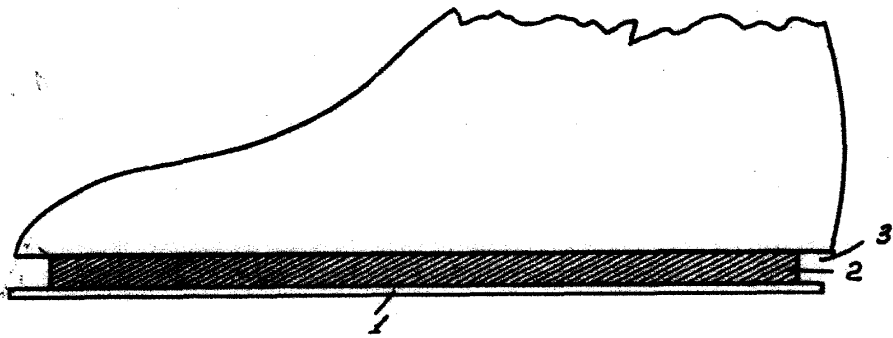
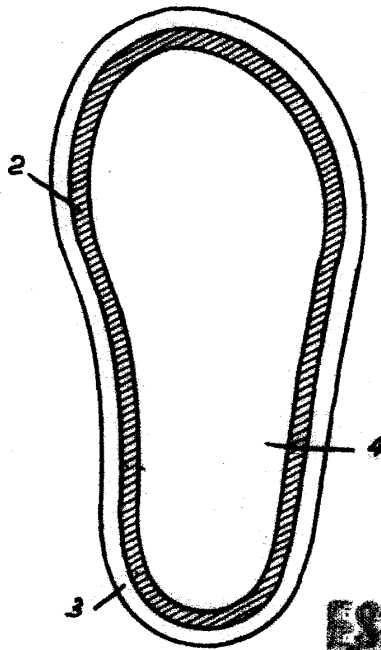


Fig. 2.



195733

ESCALA VARIABLE

Clayton

