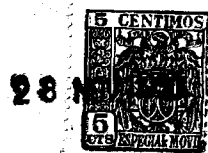


195589



195589

*Memoria Descriptiva*  
*de la*  
*Patente de Invención*

que por 20 años, para España y sus Posesiones, se solicita a favor de los SRES. DON MANUEL MARTINEZ GUTIERREZ y DON MANUEL QUINTANO PORRERO, ambos de nacionalidad española, domiciliados en DOS HERMANAS (SEVILLA-ESPAÑA) calle Tarancón n<sup>os</sup>. 6 y 8, por: UNA MAQUINA DESHUESADORA DE TODAS CLASES DE FRUTOS, ESPECIALMENTE ACEITUNAS.-

-o-o-o-o-o-

Esta máquina para el deshuesado de todas clases de frutos especialmente aceitunas, que nos ocupa y cuyo registro se solicita, se caracteriza por estar construida en la forma siguiente:

5 Por un cuerpo soporte general (1-figs.1-2) de forma especial, todo él rebordeado por un nervio de refuerzo y construido, bien de hierro fundido ó en cualquier otra clase de material metálico que se desee, apropiado para ello, el cual terminará por su parte inferior en una plataforma base (2-figs.1-2) estrecha por su parte trasera y ancha por la delantera toda ella de forma especial, y en las que llevará una serie de taladros pasantes (3-figs.1-2) convenientemente repartidos por medio de los cuales y con sus

10

28 NOV. 1950



15 tornillos de fijación, se aprisionará la máquina para su  
sujeción a la bancada ó parte en que se haya de colocar pa-  
ra ser utilizada.

Este cuerpo soporte general, terminará por su  
parte superior en un pequeño brazo curvado (4-fig.1) y por  
su parte central en otro recto (5-fig.1) terminando ambos  
20 por sus extremos en unos cuerpos cilindricos (6 y 7-figs.  
1-2) que constituyen los cojinetes, en donde entran acopla-  
dos unos casquillos (8-figs.1-2) de rozamientos contruidos  
en bronce ó material similar y en los que acoplará con movi-  
miento de desplazamiento, un eje vertical pasante (9-figs.  
25 1-2) en cuyo extremo inferior se fijará bien a rosca ó de  
otra forma adecuada cualquiera, una horma universal (10-figs  
1-2) en la cual entrará aprisionado, el punzón (11-figs.1-2)  
que podrá ser variable, según el tamaño y medida que se de-  
see emplear en el deshuesado, teniendo el eje vertical pasan-  
30 te (9-figs.1-2) montado y fijo sobre él por medio de unos  
tornillos prisioneros (12-figs.1-2) y hacia la parte supe-  
rior del trozo comprendido entre los dos cilindros cojinetes  
(6 y 7-figs.1-2) una piezas tope (13-figs.1-2) reguladora de  
curso, que limitará el recorrido del eje vertical en el tra-  
35 bajo del punzonado, llevando dicho eje por su parte superior  
y acoplado sobre él, un muelle tensor helicoidal (14-figs.  
1-2) sujeto entre el cilindro cojinete superior (6-figs.1-2)  
y una tuerca (15-figs.1-2) de sujección y tope que lleva el  
eje en su extremo superior, sirviendo dicho muelle tensor  
40 para el retroceso del punzón a su posición primitiva, una  
vez que a efectuado su trabajo de punzonado, siendo movido  
el eje y punzón, por medio de una palanca accionadora (16-  
figs.1) montada por su extremo trasero (17-fig.1) con movi-  
miento libre de giro, sobre la parte superior del cuerpo so-  
45 porte, por medio de unos discos y eje pasador (18-figs.1-2)  
con su fijador pasante (19-figs.1-2) con el objeto de evitar



50 se pueda salir; atravesando el brazo de la palanca, al eje vertical y á la pieza tope reguladora, por medio de una canal ó hueco pasante (20-figs.1-2) hecho en forma de doble ángulo, sobre cuyos lados se acopla perfectamente el brazo de palanca en su recorrido de trabajo, basculando en su movimiento sobre los vertices salientes interiores (21-figs.1-2) de ambos, efectuando así un recorrido perfecto, terminando la palanca por su extremo libre, en una manivela ó pomo (22-figs.1-2) para el mejor agarre en su accionamiento.

55 La plataforma base (2-figs.1-2) llevará por su parte delantera hecho un hueco ó alojamiento (23-figs.1-2) en donde entrará acoplado, el calibre ó boquilla donde se aloja el fruto á deshuesar, teniendo por su parte inferior un retallo ó saliente (24-figs.1-2) para el acople y sujeción de la máquina en donde se haya de montar.

60 Esta máquina podrá ser construida en mayor ó menor tamaño así como en diferentes clases de materiales apropiados para ello.

65 Todo formando la máquina deshuesadora de todas clases de frutos, especialmente aceitunas que se desea patentar según se detalla en los dibujos adjuntos que representan:

70 La figura 1, la máquina deshuesadora vista en alzado y de frente con una pequeña sección indicadora de sus nervios y espesor, y

La figura 2, la máquina deshuesadora vista en alzado y de perfil.

#### -REIVINDICACIONES-

Se reivindica como de la propia y nueva invención la propiedad y explotación exclusivas de:

75 1) Una máquina deshuesadora de todas clases de frutos, especialmente aceitunas, caracterizada por estar constituida, por un cuerpo soporte general, de forma especial con sus nervios y huecos de refuerzos, construido todo en hierro fundido ó



80 cualquier otra clase de material metálico apropiado para  
ello, el cual terminará por su parte inferior, en una plata-  
forma base, estrecha por su parte trasera y ancha por la de-  
lantera, toda ella de forma especial, llevando una serie de  
taladros pasantes, convenientemente repartidos, por medio de  
85 los cuales y con sus tornillos de fijación se sujetará la  
máquina al sitio en que se haya de montar para ser utiliza-  
da, terminando por su parte superior en un pequeño brazo cur-  
vado y por su parte central en otro recto, los cuales termi-  
narán por sus extremos, en unos cuerpos cilíndricos, que cons-  
tituyen los cojinetes en donde entrán acoplados, unos casqui-  
90 llos de rozamiento, construido en bronce ó material similar y  
en los que acoplará con movimiento de desplazamiento un eje  
vertical pasante.

2) Una máquina deshuesadora de todas clases de frutos, espe-  
cialmente aceitunas, según reivindicación 1, caracterizada  
95 por llevar montado pasante sobre los casquillos, con movimien-  
to de desplazamiento, un eje vertical, en cuyo extremo infe-  
rior, se fijará bien a rosca ó de otra forma adecuada cual-  
quiera, una horma universal, en la que se aprisiona el pun-  
zón, que será variable de tamaño y medida según el trabajo de  
100 punzonado a efectuar, teniendo el eje vertical montado y fi-  
jo sobre él por medio de unos tornillos prisioneros, y hacia  
su parte superior, una pieza tope reguladora de curso, que  
limita el recorrido del mismo en el trabajo del punzonado, lle-  
vando el eje por su parte superior acoplado sobre él y suje-  
105 to entre el cojinete superior y una tuerca de fijación tope,  
un muelle tensor helicoidal que sirve para el retroceso del  
punzón, una vez efectuado su trabajo.

3) Una máquina deshuesadora de todas clases de frutos, espe-  
cialmente aceitunas, según reivindicaciones 1 y 2, caracteri-  
110 zada por llevar para el movimiento del eje y punzón una pa-  
lanca accionadora, que irá montada por su extremo trasero con

105589.

28 NOV



115

movimiento libre de giro sobre la parte superior del cuerpo soporte y entre los dos brazos, por medio de unos disco y eje pasador con su fijador pasante en evitación de que pueda salirse; atravesando el brazo de la palanca, al eje vertical y á la pieza tope reguladora, por medio de una canal ó hueco hecho en forma especial de doble ángulo, sobre cuyos lados se acopla perfectamente el brazo de palanca, en su recorrido de trabajo, basculando en su movimiento, en los

120

vertices interiores salientes de ambos, terminando la palanca por su otro extremo libre, en una manivela ó pomo de la forma que se crea conveniente, para su agarre en el accionamiento.

125

4) Una máquina deshuesadora de todas clases de frutos, especialmente aceitunas, según reivindicaciones 1 a 4, caracterizada por tener hecho la plataforma base en su parte delantera, un hueco o alojamiento, en donde entrará acoplado, el calibre ó boquilla, donde se aloja el fruto a deshuesar, llevando por su parte inferior un retallo ó saliente para

130

el acople y sujeción de la máquina al sitio en que se haya de montar.

135

5) Una máquina deshuesadora de todas clases de frutos, según reivindicaciones anteriores, caracterizada por el hecho de consistir esencialmente en: UNA MAQUINA DESHUESADORA DE TODAS CLASES DE FRUTOS ESPECIALMENTE ACEITUNAS.-

Consta la presente memoria descriptiva de cinco hojas numeradas y mecanografiadas en una sola cara a las que se acompaña un plano para su mejor comprensión.

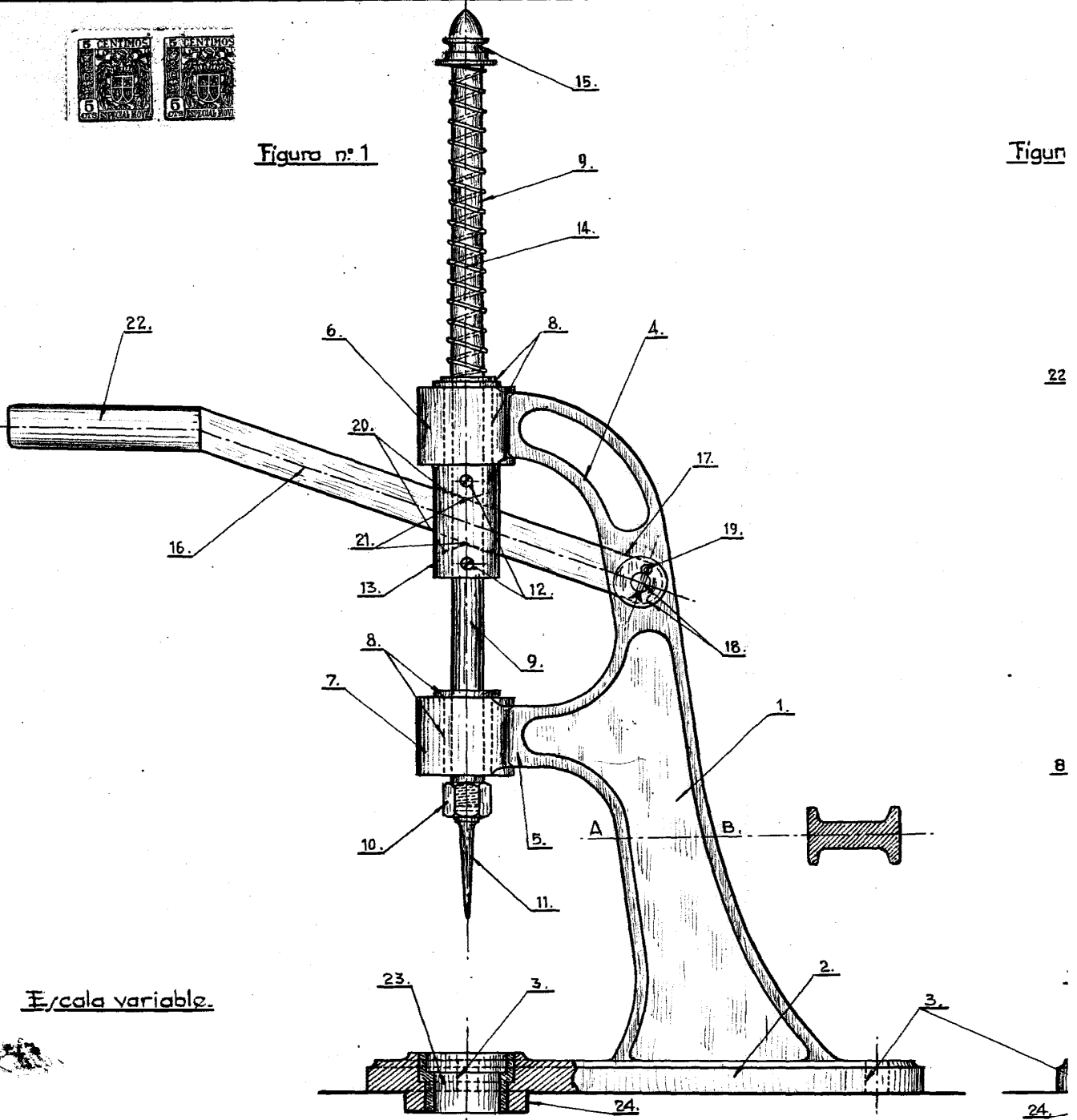
MADRID, noviembre de 1950.-

Rodolfo de la Torre  
P. P.



Figura n.º 1

Figura



22

B

24

Escala variable.

212

stano Porrero.

195589 Hoja única.

195589

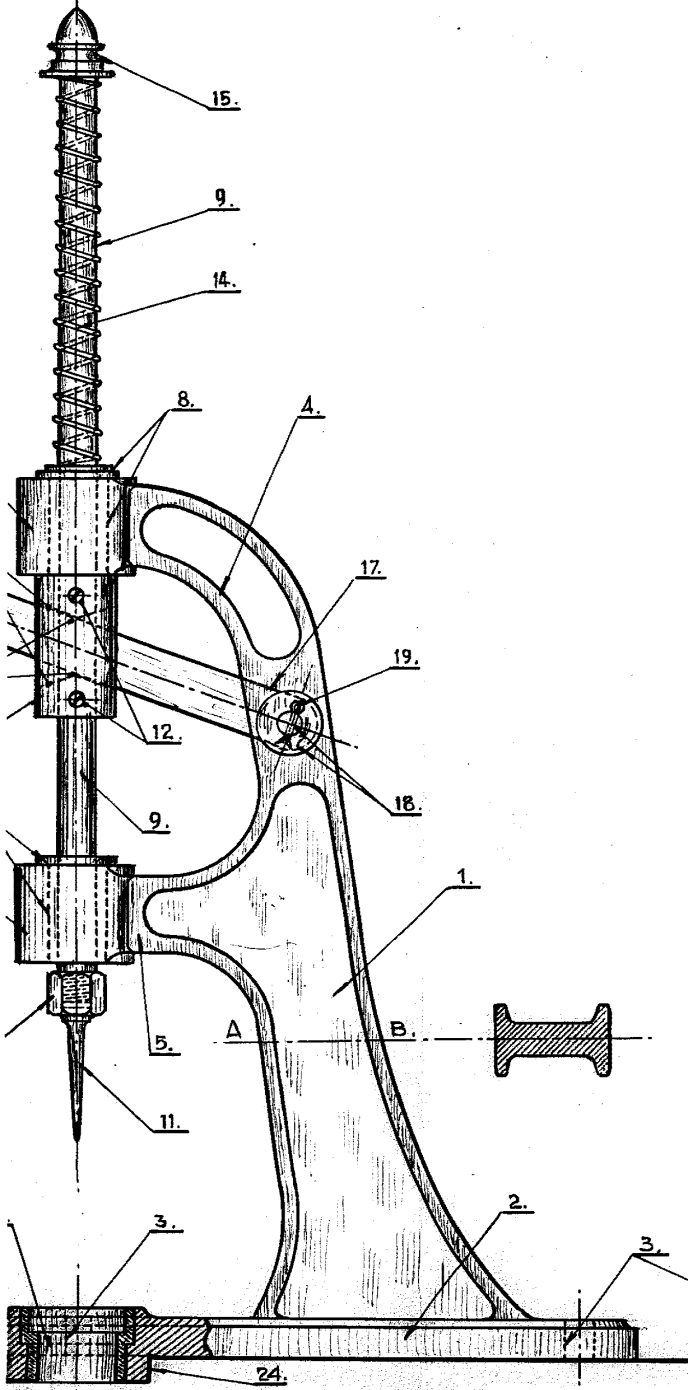
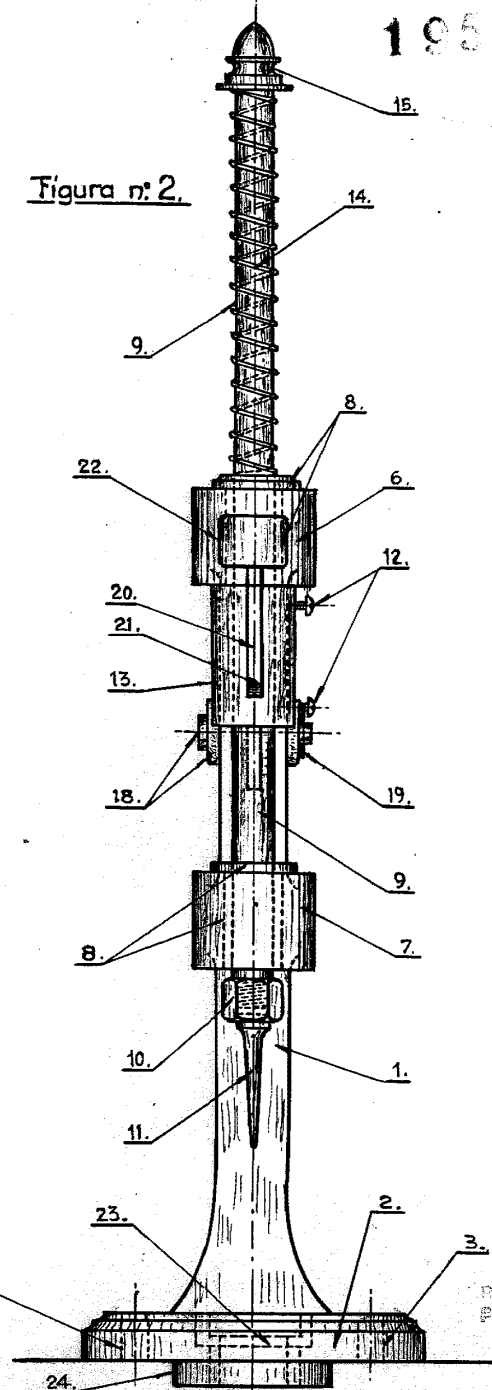


Figura n: 2.



Boletín de la Torre  
P. 6.