

MODELO DE UTILIDAD

195567

MEMORIA DESCRIPTIVA

sobre:

"PIEZA DE RELOJERIA"
=====

Solicitante: PATEK PHILIPPE S.A.,
entidad suiza, establecida en
GINEBRA (Suiza), 41, rue du Rhône.

Prioridad: Solicitud de Patente No 5989/70,
depositada en Suiza en
21 de Abril de 1970.

195567

2



La presente invención se refiere a una pieza de relojería y más particularmente al decorado de una pieza de relojería.

Esta pieza de relojería se caracteriza por el hecho de que uno de sus elementos visible desde el exterior constituye el soporte de un holograma cuya reconstrucción se realiza en luz blanca.

La presente invención consiste pues en utilizar una técnica en sí conocida, la restitución holográfica de un objeto o de una imagen, como elemento de adorno de una pieza de relojería. Ello permite obtener efectos estéticos y decorativos, respectivamente, que no han sido jamás realizados para el adorno de piezas de relojería. En efecto, proveyendo el cristal de un reloj, su caja o su esfera de un holograma que pueda ser reconstruido en luz blanca, resulta posible dotar a estos elementos de la pieza de relojería de adornos con apariencia de la tercera dimensión.

Este holograma es siempre reconstruido en luz blanca para que el adorno aparezca ya sea a la luz del día, ya sea a la luz eléctrica y puede ser reconstruido bien por transparencia cuando está soportado por el cristal de la pieza de relojería o bien por reflexión cuando está soportado por una parte opaca de la pieza de relojería.

En el dibujo adjunto, la Fig. 1 es una vista de un reloj de pulsera en el que el aro de contorno de la esfera está dotado de un holograma según la presente invención. La Fig. 2 es una vista de la esfera de un reloj de pulsera en la que las señales horarias son hologramas. La Fig. 3

195567



es una vista del cristal transparente de un reloj de pulsera que de acuerdo con la invención está dotado de un holograma.

N O T A

5 Descrita suficientemente la naturaleza del invento, así como la manera de ponerlo en práctica, se hace constar que todo cuanto no altere, cambie o modifique su principio fundamental puede quedar sometido a variaciones de detalle. También se hace constar que esta invención corresponde a
10 la descrita en la solicitud de Patente Nº 5989/70, depositada en Suiza en 21 de Abril de 1970, cuya prioridad se reivindica de acuerdo con los Convenios Internacionales en vigor, siendo lo esencial y por lo que se solicita Modelo de Utilidad, por veinte años, lo que queda resumido en las
15 siguientes reivindicaciones:

 1ª.- Pieza de relojería, caracterizada por el hecho de que uno de sus elementos visible desde el exterior constituye el soporte de un holograma cuya reconstrucción se realiza en luz blanca.

20 2ª.- Pieza de relojería según la reivindicación 1ª, caracterizada por el hecho de que el elemento portador del holograma es el cristal de la pieza de relojería.

 3ª.- Pieza de relojería según la reivindicación 1ª, caracterizada por el hecho de que el elemento portador del
25 holograma es una superficie opaca de la pieza de relojería.

 4ª.- Pieza de relojería según la reivindicación 3ª, caracterizada por el hecho de que el elemento portador del holograma es la esfera de la pieza de relojería.

195567



5^a.- PIEZA DE RELOJERIA,
tal y como queda descrito y reivindicado en la presente
memoria que consta de cuatro hojas mecanografiadas por
una sola cara y de una lámina de dibujos.

BARCELONA, 21 de Abril de 1971.

PATEK PHILIPPE S.A.
P.P.

J. GOMEZ-ACEBO Y MODEI

~~o. Ilm. de W. Stohell Sloner~~

ESCALA VARIABLE



2

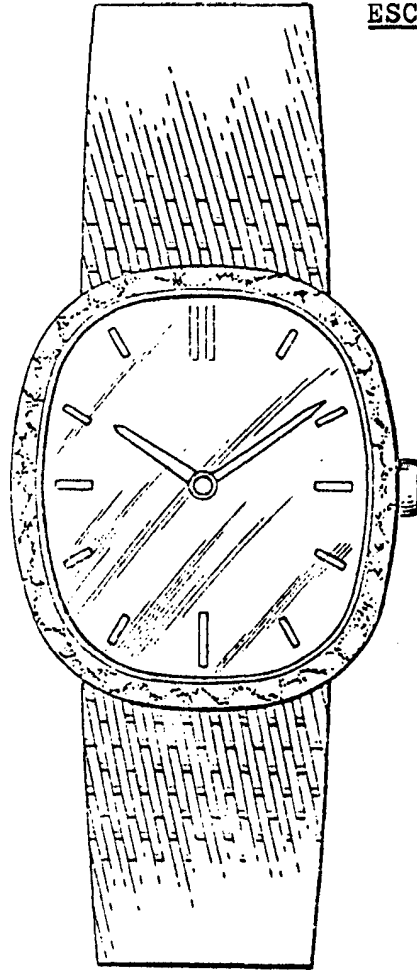


FIG. 1

FIG. 2

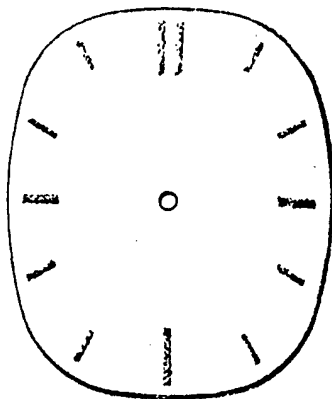
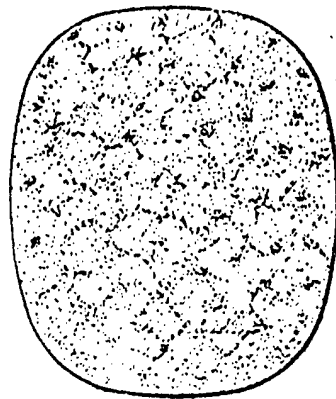


FIG 3



BARCELONA, 21 de Abril de 1971
PATEK PHILIPPE S.A.

P.P. J. GOMEZ ACEBO Y MODELO

Exp. Almodor, W. Stöckli Slaner