

19557

21 NO



19555

P A T E N T E
D E
I N T R O D U C C I Ó N

a favor de Don CONRADO SINTAS BUXEDA, de nacionalidad española, residente en Barcelona, Avenida José Antonio, 748, por "SISTEMA DE TRANSMISIÓN Y RECEPCIÓN A DISTANCIA POR MEDIOS ELÉCTRICOS Y/O SUPERSÓNICOS, APLICABLE A FINES DIVERSOS".

- . -

MEMORIA DESCRIPTIVA

La presente invención se refiere a un sistema de transmisión y recepción a distancia por medios eléctricos y/o supersónicos, aplicable a fines diversos, el cual permite establecer una comunicación entre dos puntos situados a una distancia variable, sin necesidad de conductores de conexión.

5.

Esencialmente, este sistema comporta un emisor formado por un vibrador y un productor de chispas, efectuándose la emisión a través de una bobina adecuada, convenientemente sintonizada. El receptor está constituido

10.

195557

21 NO



5. por un bobinado idéntico al del emisor, figurando además un detector, un amplificador y un relevador, el cual acciona un circuito final. Una variante de este sistema radica en partir de un emisor y receptor supersónicos, cumpliendo los mismos la misma finalidad indicada. En esta última realización, el acoplamiento entre emisor y receptor se efectúa mediante vibraciones supersónicas, o sea no audibles normalmente.

10. Para la mejor comprensión de la presente memoria descriptiva, se acompaña un dibujo en el que, tan sólo a título de ejemplo, se representan dos casos prácticos de realización del sistema objeto de la invención.

15. En dicho dibujo, las figuras 1 y 2 corresponden a sendos circuitos de emisor y receptor de señales eléctricas; y las figuras 3 y 4 son dos circuitos de emisor y receptor de señales supersónicas.

20. El circuito representado en la figura 1, que es el del emisor, consta de los siguientes elementos principales: vibrador -1-, circuito sintonizado -2-; productor de chispas -3-; alimentación -4- e interruptores adecuados, que pueden ser termostáticos (-5-), normales o bien pulsador (-6-) o electromagnéticos (-7-).

25. El circuito receptor (figura 2) consta de: circuito de sintonía -8-; detector de cristal germanio -9-; amplificador magnético -10-; relevador -11- y circuito final de utilización -12-.

En las realizaciones de las figuras 3 y 4 figuran los elementos siguientes: Figura 3 (emisor): Equipo

195557

21 NOV.



vibratorio -13-, alimentación -14- y lámpara amplificadora -15-. Figura 4 (receptor): grupo vibratorio receptor -16-, alimentación -17- , lámpara amplificadora -18-; grupo vibratorio final -19- y circuito de utilización -20-.

5. El cierre y apertura de todos los circuitos indicados puede obtenerse por tres medios: con un interruptor formado por una lámina bimetálica que al calentarse, como consecuencia por ejemplo de un incendio, o cierra el circuito del emisor; con un interruptor manual corriente o pulsador; y con un interruptor electromagnético coman-
10. dado a distancia.

- Asimismo queda previsto el que el mencionado cierre se efectúe por medio de una célula fotoeléctrica, la cual al dejar de recibir luz por interponerse entre
15. ella y el rayo luminoso un cuerpo opaco, da lugar al funcionamiento del emisor.

- La alimentación de los circuitos indicados puede ser por corriente continua o alterna, ya sea mediante acumuladores o red, previas las oportunas variaciones
20. conocidas para adaptar los circuitos a la naturaleza de la corriente a emplear. En los diseños adjuntos, todos los circuitos diseñados funcionan con corriente continua, a fin de remarcar las posibilidades de fácil transporte de los equipos tanto emisores como receptores.

25. En los ejemplos de las figuras 1 y 2, el mando a distancia se efectúa mediante señales eléctricas producidas por chispas continuas, las cuales son recogidas por el receptor y ampliadas hasta un valor apto para su

195557



aplicación en el cierre de un circuito determinado.

En las realizaciones de las figuras 3 y 4, la emisión y recepción de señales tienen lugar mediante una instalación supersónica, basada en la propiedad que pre-

5. presentan ciertos materiales (níquel, cuarzo) de vibrar con una frecuencia no audible al ser atravesado por un campo magnético.

El sistema descrito puede aplicarse a fines diversos, tales como:

10. a) para el encendido a distancia de una lámpara cualquiera;
- b) para dar la alarma en caso de incendio;
- c) para aviso contra robo;
- d) para accionamiento a distancia de múltiples
15. aparatos (ventiladores, planchas eléctricas, timbres, para indicaciones horarias, etc.);
- e) para avisar a personas distanciadas de la que controla el emisor;
- f) para aviso en los casos de paro de máquinas;
20. g) para determinar la explosión a distancia de barrenos, etc.; y
- h) avisos y señales mediante pulsaciones.

- En todos los casos expuestos y en otros que sería interminable enumerar, los aparatos empleados pueden proporcionar una señal acústica o visual, pudiendo
25. ser los mismos fijos o móviles.

Para distancias relativamente pequeñas, será suficiente el empleo de un vibrador, pero para distancias

195557²¹ MN



mayores se recurrirá a emisores de potencia superior.

Como sea que tanto receptor como emisor están concordados (gracias a la variación que puede efectuarse en los circuitos oscilantes), no cabe posibilidad alguna de interferencia con otras señales eléctricas.

5.

Serán independientes del objeto de la invención, los materiales, formas y dimensiones, de los elementos empleados, características de los equipos amplificadores, detectores y de alimentación, siempre que las variaciones que se introduzcan no afecten a su esencialidad.

10.

- . -

NOTA

Se reivindica como objeto de la presente patente de introducción:-

1. Sistema de transmisión y recepción a distancia por medios eléctricos y/o supersónicos, aplicable a fines diversos, que consiste esencialmente en un emisor y receptor, el primer destinado a emitir señales eléctricas, las cuales se obtiene mediante un vibrador y un productor de chispas, conectado este último a un circuito oscilante de características idénticas, al del emisor, figurando en el mismo un detector de cristal, un amplificador y un dispositivo electromagnético para el cierre o apertura de un circuito de utilización final.

15.

20.

2. Sistema de transmisión y recepción a distancia

195557



5. por medios eléctricos y/o supersónicos, aplicable a fines diversos, según la reivindicación anterior, que se caracteriza por el hecho de que tanto el emisor como el receptor están formados por dos equipos supersónicos, los cuales, mediante los elementos adecuados, tales como bobinas, varilla vibratoria con alta frecuencia, amplificador y demás piezas eléctricas, permiten el mando a distancia por medio de ondas no audibles normalmente.

10. 3. Sistema de transmisión y recepción a distancia por medios eléctricos y/o supersónicos, aplicable a fines diversos, según las reivindicaciones 1 y 2, que se caracteriza por el hecho de que tanto el emisor como el receptor pueden ser alimentados por corriente continua o alterna, y pueden ser fijos o móviles, obteniéndose el cierre del circuito del emisor mediante dispositivos termostáticos, interruptores normales o pulsadores o interruptores electromagnéticos, y cerrándose el circuito del dispositivo de alarma o de un aparato cualquiera, por la acción del propio receptor, el cual actúa sobre interruptores adecuados.

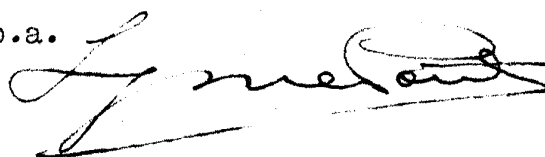
20. 4. Sistema de transmisión y recepción a distancia por medios eléctricos y/o supersónicos, aplicable a fines diversos.

La presente memoria consta de seis hojas foliadas, escritas por una sola cara.

Barcelona, a 21 de noviembre de 1950.

Conrado SINTAS BUXEDA

p.a.



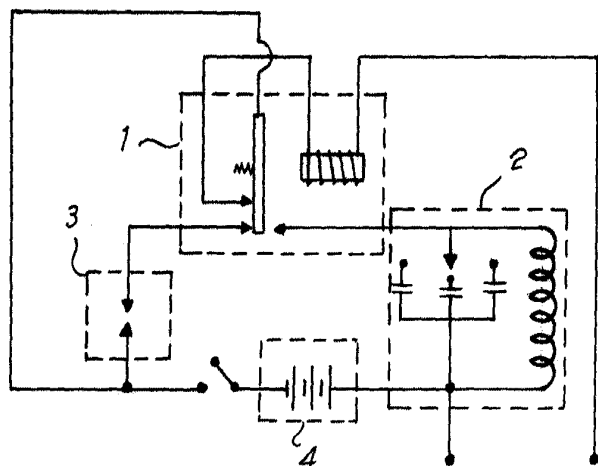


Fig. 1

21 NOV.



1955

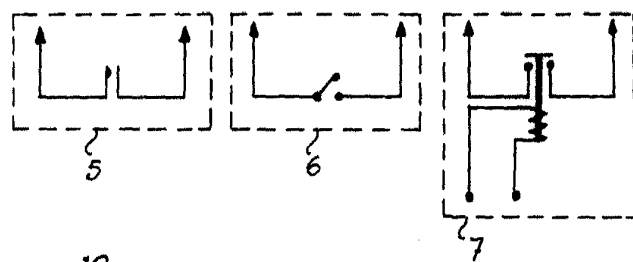


Fig. 2

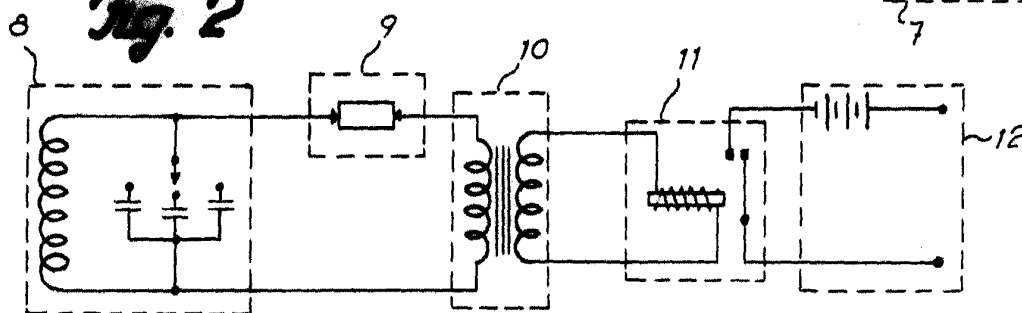


Fig. 3

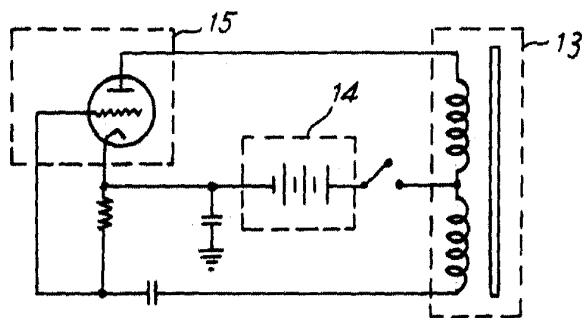
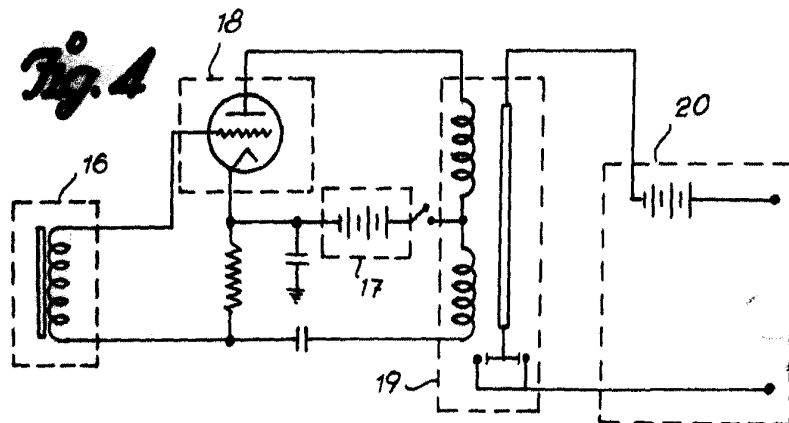


Fig. 4



Barcelona. 21 Novbre. 1955
 Conrado Sintas Buxeda
 P. 9

[Handwritten signature]