

195552



memoria descriptiva

Int. Cl.:	F 16 B
-----------	--------

MODELO DE UTILIDAD

=====

Que se solicita en España por veinte años, -
a favor de D. ISIDORO ANGUIA LEON, de nacion
alidad española, residente en VALDEMORO (Ma-
drid), Paseo del Prado s/n. por:

" BULONCILLO DE ENSAMBLAJE " .-



Se refiere el modelo, a un buloncillo o elemento de ensamblaje de carácter oculto para montar y fijar dos o más partes entre si de modo que, al menos, una de ellas, presenta un cajeado comunicado para la recepción del elemento principal.

5.-

Una de las características del modelo es que está basado y fundado en un buloncillo de características idóneas secundado por un casquillo oculto de amortiguación y guía del tornillo o macho del aprieto.

10.-

Otro detalle es que el buloncillo está formado por un cuerpo preferentemente cilíndrico de cabeza cóncava y remate biselado que consta en dicha cabeza de una regata para manipulación por herramienta o elemento de canto y, transversalmente un paso roscado o sin roscar para recibir un macho de aprieto un tornillo, vástago o espárrago.

15.-

Otro detalle del modelo es que las bocas de entrada y salida del bulón, están abocardadas en forma ovalada con los remates rectos a fin de facilitar el paso del macho de aprieto.

20.-

Otro detalle es que consta de un casquillo de



de aspecto exterior anular o cilíndrico que pre
senta un calado de menor diámetro y un vaciado
avellanado o troncocónico para recibir la ca-
beza del macho y establecer el asegurado aprieto del
5.- mismo.

Una idea más amplia de las características -
del modelo, la realizaremos a continuación al hacer
referencia a la lámina de dibujos que a ésta memo-
ría se acompaña en la que, de manera un tanto es-
10.- quemática y tan sólo por vía de ejemplo se repre-
sentan los detalles preferidos del modelo.

En los dibujos:

La figura 1, es una vista en alzado frontal,
sección vertical y planta superior de un bulón
15.- de paso roscado.

La figura 2, es una representación análoga -
a la anterior de un bulón de mayor altura con paso
estrangulado sin roscar.

La figura 3, es un corte vertical de un cas-
20.- quillo de amortiguación.

La figura 4, es una vista en sección de un -

195552

- 4 -

26 SET.



juego de ensamble uniendo dos partes entre si.

5.- Al referirnos a las figuras 1 y 2, de dichos dibujos podemos ver que los bulones que están integrados por piezas de material sintético, preferentemente, nylon u otros de alta resistencia y ligeramente maleables que presentan forma cilindrica -1- de distintas alturas y que estan encabezados por un abultamiento convexo -2- que consta de regata diametral o ranura de determinada profundidad -3- a modo de cabeza de tornillo y el extremo inferior biselado -4- para facilitar sus empotra-
10.- mientos en el cajeadado donde se ocluya.

15.- Dichas piezas se caracterizan además porque - presentan un paso transversal -5- que cala de parte a parte los cuales a tenor de las dos representaciones ofrecidas, pueden ir roscados -6- o simplemente lisos -7- con un diámetro que permita la estrangulación o ajuste del macho de afianzamiento.

20.- Las bocas de entrada y salida de dicho paso -5- presentan abocardamientos de aspecto ovalado a fin de facilitar, por tanto, la facil introducción de



la punta del macho o herraje.

5.- La figura 3, nos muestra un casquillo que -
sirve de asiento, amortiguación y aprieto de la
cabeza del macho y que está formado, preferente
mente, de un cuerpo anular -8- de igual o análoga
materia que los bulones y que consta de un paso -
-10- para la caña del macho y de un vaciado o caja
-11- para el asiento de éste.

10.- Establecido el aprieto es facil comprender que
tanto el acoplamiento o montaje del bulón, sencillo,
permite su orientación a través de la ranura menta
da, la cual sirve para los menesteres lógicos del -
montaje.

15.- Véase en la referida figura 4, la disposición
de un testero -A- donde se ha previsto un taladro
-B- en el que aloja un bulón -1- y un costado -C-
con un cajeado -D- donde se ocluye el casquillo
de ajuste de la cabeza del herraje.

20.- Una vez descrita convenientemente la naturaleza
del modelo se hace constar a los efectos oportunos
que el mismo no queda limitado a los detalles exac

195552

- 6 -

26 SET. 1955



tos de ésta exposición, sino que por el contrario, en el, se podrán introducir aquellas modificaciones de detalle que las circunstancias y la práctica pudieran aconsejar, siempre y cuando no se alteren las características esenciales del mismo que se resumen en las siguientes:-

REIVINDICACIONES

=====

5.-

1^a.- "BULONCILLO DE ENSAMBLAJE", del tipo -

formado por dos piezas, una empotrable y otra-

10.-

de ajuste de las cuales la primera es susceptible

de empotrarse en vaciado previstos en tableros o

partes a ensamblar y la otra para cubrir la entra

da radial que comunica con éste de los cuales, el

primero se caracteriza al estar formado por un bu

15.-

lón cilíndrico de distinta altura de materia re-

sistente y maleable, nylon o similar que presenta

un extremo biselado para facilitar sus empotramien

tos y un extremo convexo con regata diametral-

a modo de tornillo y, transversalmente, un paso -

20.-

abierto por sus extremos y abocardado en sus ex

tremos, con acceso de forma ovaloide para facilitar



la penetración y de interior roscado o liso bien para tornillo o vástago de ajuste a presión.

5.- 2^a.- " BULONCILLO DE ENSAMBLAJE", conforme la reivindicación anterior, el elemento de ajuste se caracteriza al estar formado por un cuerpecillo anular de material elástico resistente, calado según un paso de menor diámetro y dotado de un vaciado de aspecto avellanado a tronco cónico.

10.- 3^a.- " BULONCILLO DE ENSAMBLAJE", según se describe y reivindica en la presente memoria descriptiva que consta de siete hojas mecanografiadas por una sola de sus caras y una lámina de dibujos que la ilustran.

15.-

MADRID, 26 SET. 1973

EL AGENTE OFICIAL.-

A. L. DE LA HERAN
P. R.

19555?

26 SET

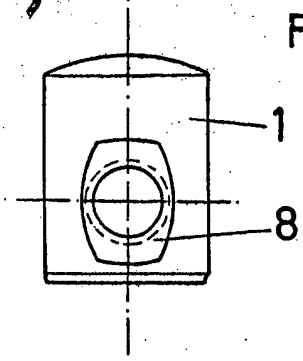


FIG. 1

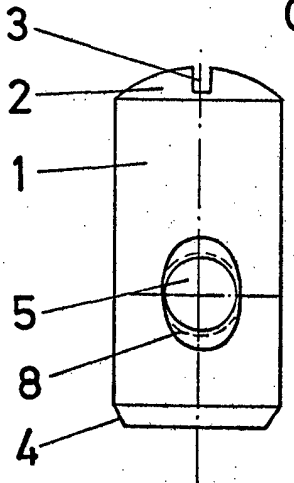
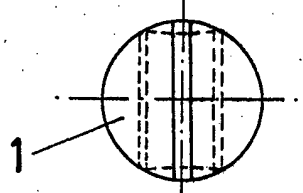
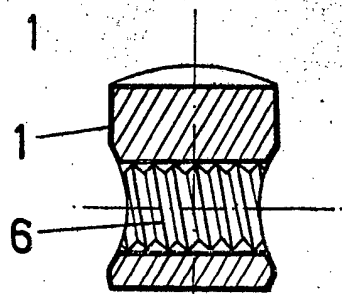


FIG. 2

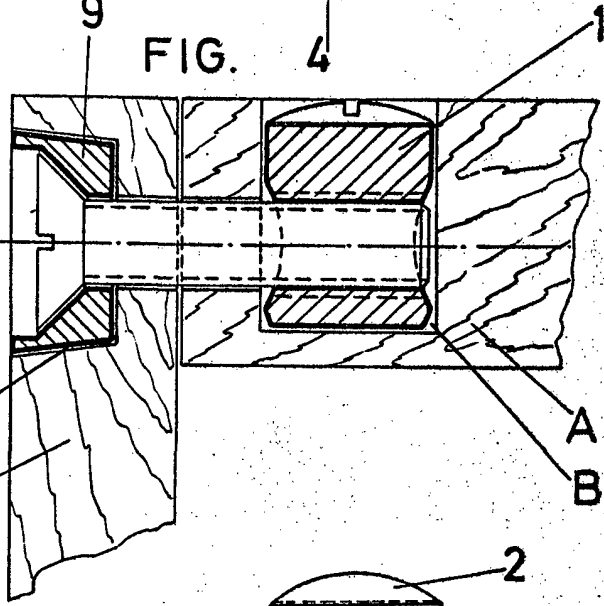
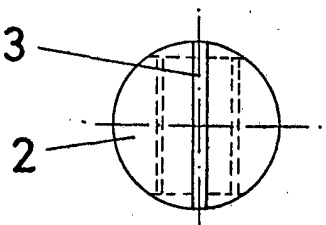


FIG. 4

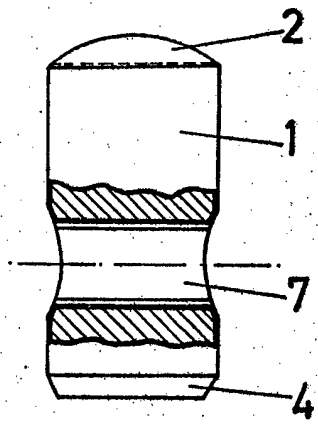
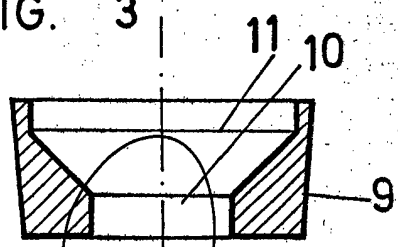


FIG. 3



Escala variable
MADRID, 26 SET. 1973

A. L. DE LA HERRAN
P. E.