

195147



Int. Cl.<sup>a</sup>: F23G

## MEMORIA DESCRIPTIVA

correspondiente a la solicitud de concesión de un.....

### MODELO DE UTILIDAD

SOLICITANTE: D. IGNACIO IBAIBARRIAGA SOLOZABAL ..,  
de nacionalidad española.

RESIDENCIA: C/ Chonta, 1-3º .-EIBAR-. (Guipúzcoa)

ENUNCIADO: " INCINERADOR DE BASURAS PER-  
FECCIONADO " .

Prioridad: Patente ..... n.º ..... del .....



195147

1

La presente memoria descriptiva

5

tiene como fin la declaración del objeto sobre el que ha de recaer el privilegio de explotación industrial y comercial, exclusivo en el territorio nacional, de un Modelo de Utilidad, de acuerdo con la vigente Legislación, que, como el enunciado indica, se trata de " INCINERADOR DE BASURAS PERFECCIONADO ".

10

El presente modelo hace referencia a un incinerador de basuras que ha sido perfeccionado en sus características constructivas, particularmente internas, de tal modo que le permiten ser ventajosamente utilizado para uso doméstico sin ocupar mucho espacio, ganando en rapidez de incineración, y haciendo que ésta sea completa.

15

Comprende para ello una cámara de combustión primaria constituida por un depósito central que, siendo receptor de basuras a través de una embocadura superior obturable, es anexo a una campana quemadora de humos o cámara de combustión secundaria, comunicada ésta inferiormente a la cámara primaria y superiormente con el exterior a través de una salida de humos. Ambas cámaras de combustión están rodeadas y comunicadas con una cámara de aire, a su vez limitada ésta por una envolvente exterior y comunicada con el exterior a través de unas aberturas inferiores o aspiradores.

20

25

De acuerdo con una particularidad

30

de la invención, la cámara de combustión primaria, de ondulaciones en la pared que favorecen la combustión, dispone a nivel de comunicación inferior con la cámara de combustión secundaria un escudo protector soporte de basuras, constituido en quemador de las mismas dentro de la cámara de combus-

195147



1 tión primaria, y en quemador de humos dentro de la cámara  
de combustión secundaria, en la cual penetra una llama o an-  
torcha que provoca un efecto venturi de aspiración de humos  
a través de una parrilla que constituye un lateral de la cá-  
5 mara de combustión primaria.

De acuerdo con otra particularidad de la invención, debajo del escudo y sobre un recogedor de cenizas, va dispuesto un enrejillado o parrilla inferior que es agitable mediante una manilla.

10 Por otra parte la corriente que circula por la cámara de aire refrigera la envolvente exterior al mismo tiempo que suministra el oxígeno necesario a las cámaras de combustión.

15 Para comprender mejor la naturaleza del invento, en el plano adjunto hacemos una representación esquemática de su utilización, no siendo en absoluto limitativa y susceptible por ello de las modificaciones accesorias que no alteren las características esenciales.

20 La figura 1 muestra en vista de alzado la sección longitudinal del incinerador, donde se aprecian claramente las tres cámaras intercomunicadas.

La figura 2 es en vista de perfil la sección longitudinal del incinerador.

25 La figura 3 es la vista en alzado de la parrilla inferior o enrejado con la manilla, donde se observa uno de los movimientos de agitación de la misma.

La figura 4 corresponde a la vista de perfil de la parrilla inferior, para observar el otro posible movimiento de agitado.

30 En ellas se anotan las siguientes

195147



1 particularidades:

5

10

15

20

25

30

- 1.- Carcasa o envolvente exterior
- 2.- Puerta superior
- 3.- Puerta frontal
- 4.- Manilla
- 5.- Enrejado inferior
- 6.- Cajón de cenizas
- 7.- Pedal
- 8.- Zócalo
- 9.- Cámara de combustión primaria
- 10.- Parrilla
- 11.- Cámara de combustión secundaria
- 12.- Cámara de aire
- 13.- Respiraderos o toberas de aspiración
- 14.- Orificios de respiración superiores
- 15.- Escudo protector
- 16.- Quemadores de gas
- 17.- Boca de fuego
- 18.- Comunicación inferior
- 19.- Comunicación superior
- 20.- Ondulaciones
- 21.- Cazoleta
- 22.- Aberturas de respiración laterales
- 23.- Varilla de accionamiento
- 24.- Válvula de paso de gas
- 25.- Chimenea



195147

1

Pisando el pedal (7) y a través de la varilla de accionamiento (23) se produce la apertura automática de la puerta superior (2) para la carga de basuras al interior de la cámara de combustión primaria (9).

5

Las basuras introducidas se depositan sobre el escudo protector (15) o suelo de la cámara (9), por donde a través de unos orificios laterales aparecen los quemadores de gas (16) quemando las susodichas basuras, estando ya cerradas la puerta superior (2), y la frontal (3) que permite registrar el encendido del piloto por manipulación de la válvula de paso de gas (24), y el llevar a cabo un control visual del quemador.

10

Quemándose las basuras, las cenizas caen al enrejado inferior (5) y de éste al cajón (6) recogedor de cenizas y materias incombustibles. Pero de uno a otro es más fácil el paso de las cenizas manipulando en sentido de tiro y giratorio a la manilla (4) de la parte frontal, la cual proporciona un movimiento de agitación al enrejado inferior (5) similar al de cribado -ver figuras 3 y 4-.

15

20

Ahora bien la completa combustión se efectúa entre unas cámaras de combustión internas a la carcasa o envolvente exterior (1) de chapa de acero, que lleva en su interior una capa de material aislante para evitar que el calor producido en las cámaras de combustión se propague al exterior; descansando dicha carcasa (1) sobre el zócalo (8) recubierto de un material aislante para proteger el suelo -ver figura 1-.

25

30

La mayor parte del quemado de las basuras se efectúa en la cámara de combustión primaria (9), tomando oxígeno lateral y superiormente, y favoreciendo la

195147



1 combustión las ondulaciones (20) de las paredes o camisa de la propia cámara (9).

5 Si parte de la llama de los quemadores afecta a las basuras dentro de la cámara de combustión (9), el resto de las llamas saliendo a través de la boca de fuego (17) del escudo protector (15), afectan a las materias no quemadas dentro de la cámara de combustión secundaria (11), anexa pared por medio de la cámara de combustión primaria (9).

10 La boca de fuego (17) que penetra en la cámara secundaria (11) crea un tiro o efecto venturi, desde la cámara primaria (9) arrastrando partículas no quemadas a través de la parrilla (10), y pasando las mismas por la comunicación inferior (18) a la cámara secundaria (11)  
15 donde se queman completamente, cayendo las cenizas de igual forma al cajón (6) y saliendo los humos quemados a través de la comunicación superior (19) y de la chimenea (25) -ver figura 1.

20 Las tomas de oxígeno para la combustión provienen de la cámara de aire (12) que rodea a ambas cámaras de combustión (9 y 11) y es a su vez encerrada por la carcasa o envolvente (1), recibiendo el aire por los respiradores (13). Así para la cámara de combustión primaria (9) las tomas de oxígeno del aire son a través de los  
25 orificios de respiración superiores (14) y de las aberturas de respiración laterales (22) de la cazoleta (21). La corriente de aire que desde los respiraderos (13) sube a los orificios (14) refrigera al mismo tiempo la envolvente exterior (1).

30

Descrita suficientemente la natu-

195147



1 raleza del presente invento, así como su realización indus-  
trial, sólo cabe añadir que en su conjunto y partes consti-  
tutivas es posible introducir cambios de forma, materia y  
disposición en cuanto tales alteraciones no supongan varia-  
5 ción sustancial del mismo.

El solicitante, al amparo de los  
Convenios Internacionales sobre Propiedad Industrial, se re-  
serva el derecho de extender esta demanda a los países ex-  
tranjeros, si fuera posible, reivindicando la misma priori-  
10 dad de la presente solicitud.

N O T A

El Modelo de Utilidad que se soli-  
cita como nuevo en España, por veinte años, de acuerdo con  
la vigente Legislación, deberá recaer sobre " INCINERADOR DE  
15 BASURAS PERFECCIONADO ", en todo de acuerdo con las siguien-  
tes :

R E I V I N D I C A C I O N E S

1.- Incinerador de basuras perfec-  
cionado, caracterizado porque en su interior comprende una  
20 cámara de combustión primaria constituida por un depósito  
central que, siendo receptor de basuras a través de una em-  
bocadura superior obturable, es anexo, pared por medio, a  
una campana quemadora de humos o cámara de combustión secun-  
daria, la que está comunicada inferiormente con la cámara  
25 de combustión primaria y superiormente con el exterior por  
una salida de humos, estando ambas cámaras de combustión  
rodeadas y comunicadas con una cámara de aire, la que a su  
vez está limitada por una carcasa o envolvente exterior y  
comunicada con el exterior a través de unas aberturas infe-  
30 riores o aspiradores.

195147



195147

1

5

10

15

20

25

30

2.- Incinerador de basuras perfec-  
 cionado, en todo de acuerdo con la anterior reivindicación,  
 caracterizado porque la cámara o depósito de combustión pri-  
 maria, con unas ondulaciones en la pared que favorecen la  
 combustión y unos orificios superiores e inferiores que per-  
 miten la toma de aire, dispone a nivel de comunicación infe-  
 rior con la cámara de combustión secundaria un escudo protec-  
 tor soporte de basuras, constituido a la vez en quemador de  
 las mismas dentro de la cámara de combustión primaria al per-  
 mitir por sus costados el paso de parte de la llama, y en  
 quemador de humos dentro de la cámara de combustión secunda-  
 ria al permitir por una boca lateral del mismo la penetración  
 de la restante llama o antorcha en la precitada cámara se-  
 cundaria; dicha antorcha provoca un tiro o efecto venturi de  
 aspiración de humos a través de una parrilla que constituye  
 un lateral del depósito de combustión primaria; debajo del  
 escudo y sobre un recogedor de cenizas va dispuesto un en-  
 rejillado o parrilla inferior que es agitable mediante una  
 manilla para facilitar la caída de las cenizas al recogedor.

3.- " INCINERADOR DE BASURAS PER-  
 FECCIONADO ".

Según queda sustancialmente des-  
 crito en la presente memoria descriptiva que consta de nue-  
 ve hojas mecanografiadas por una sola cara acompañada de sus  
 correspondientes dibujos.

195147



Madrid, 10 SET. 1973

El Agente Oficial.

MIGUEL FERNANDEZ - LOAYSA PINZON  
P. P.

1

5

10

15

20

25

30

1950

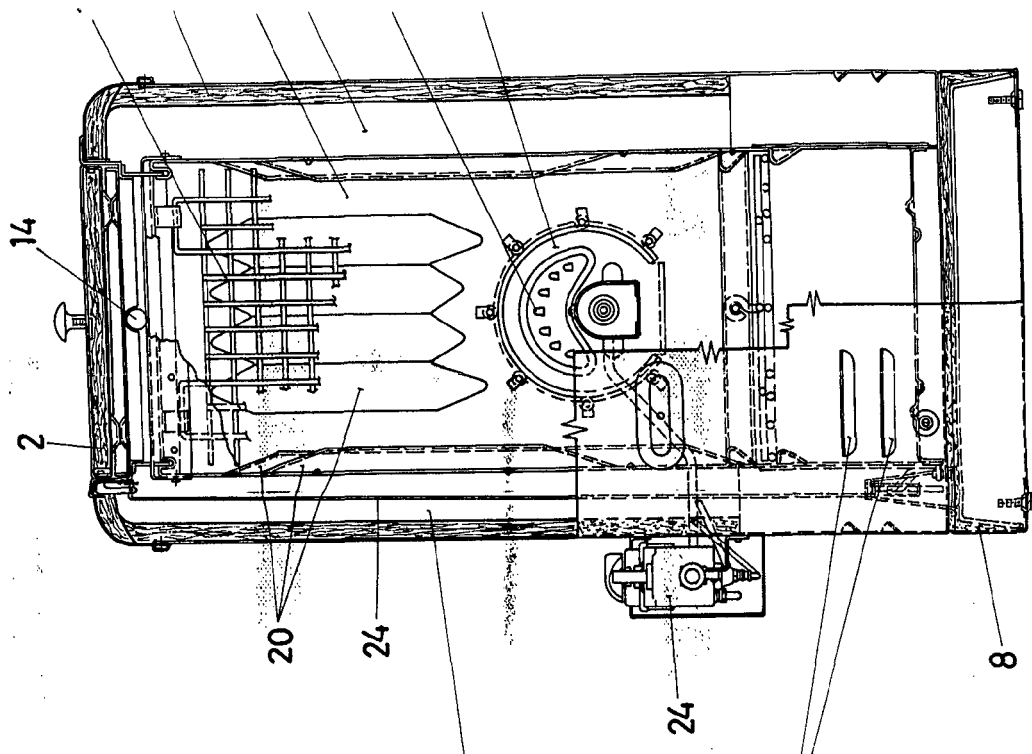


Fig. 1

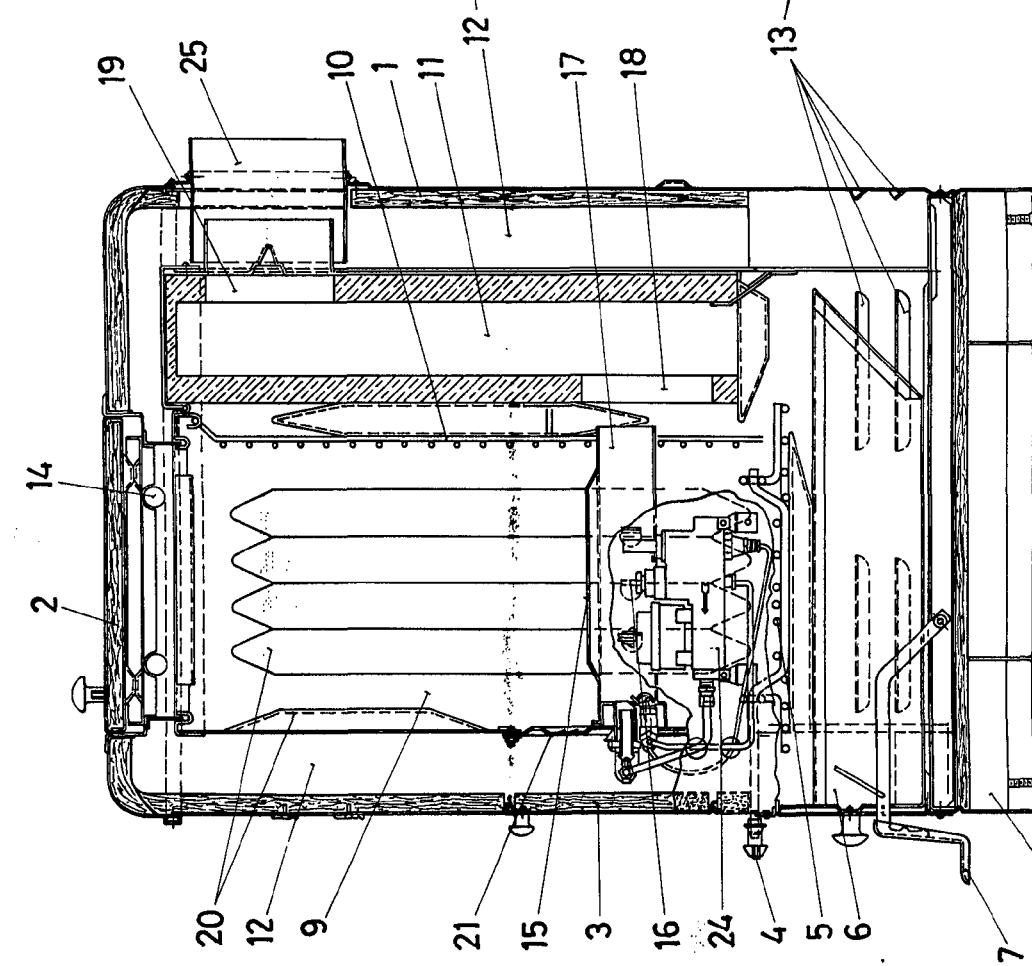


Fig. 2

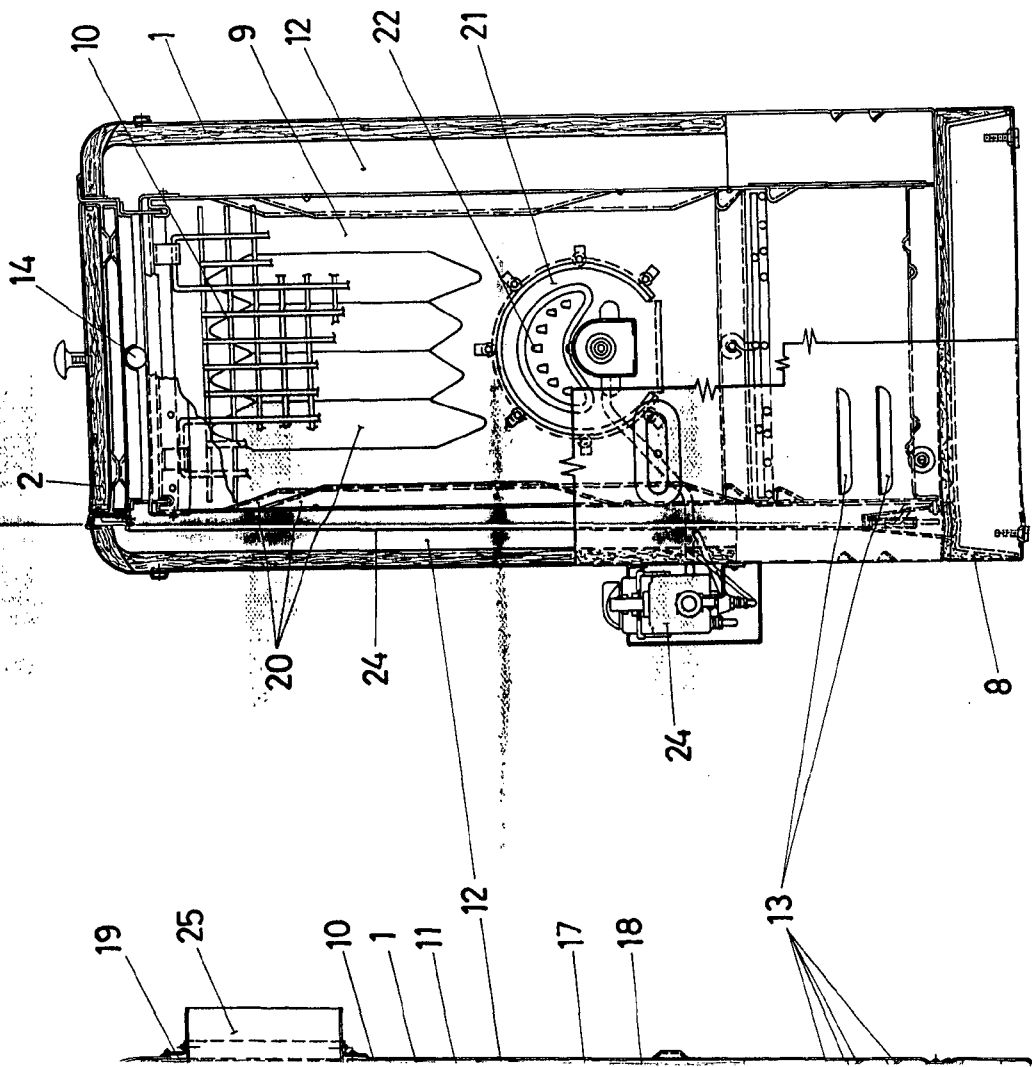


Fig. 2

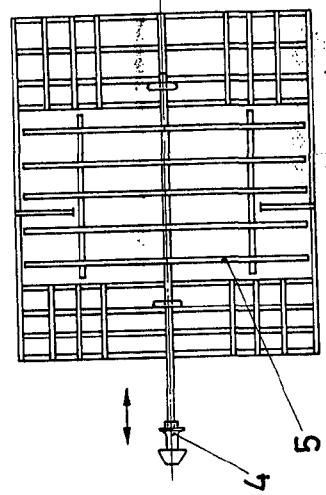


Fig. 3

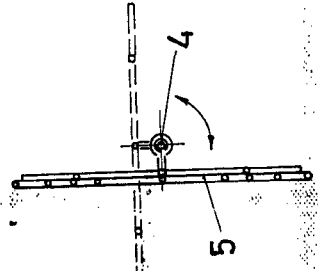


Fig. 4

Escala variable  
 Madrid 18 SET. 1973  
 El Agente Oficial  
 MIGUEL FERRANDEZ GONZALEZ  
 P.R.