

27-10-78

194906



MODELO DE UTILIDAD

por "CAFETERA A PRESION", a favor de Don Bautista Cucala
López, de nacionalidad española, residente en Barcelona,
Pasaje Chile, nº 2. - - - - -

MEMORIA DESCRIPTIVA

El presente Modelo de Utilidad tiene por objeto garan-
tizar la fabricación y explotación exclusiva, en todo el te-
rritorio nacional, de unos perfeccionamientos introducidos
en las máquinas elaboradoras de café a presión, que ofrece-
rán una economía en la fabricación de dichas máquinas, junto
con una fácil y simple manipulación y un rendimiento elevado.

Se caracterizan esencialmente en la especial disposición
de un doble juego de válvulas, las cuales podrán ser acciona-
das sucesivamente, a voluntad, permitiendo, bien el paso del
agua caliente hacia el cazo portador del café molido, bien
la salida de la misma por un conducto de purga o escape.

El accionamiento alternativo de dichas válvulas se efec-
tuará merced al movimiento de una palanca que, solidaria de
un eje, provoca la rotación de otra palanca de dos brazos,



oprimiendo los extremos de las citadas válvulas.

Con el fin de facilitar la comprensión del detalle de la presente invención, se acompaña a esta descripción una hoja gráfica donde se dibuja, a modo de ejemplo no limitati-
5 vo, una realización práctica de los perfeccionamientos objeto de este Modelo de Utilidad.

En dicha lámina, la Fig. 1, presenta una vista lateral del dispositivo, parcialmente seccionada.

En la Fig. 2, se muestra una vista frontal del mismo, donde se observa la situación de la palanca accionadora de las válvulas.
10

La Fig. 3, dibuja una vista esquemática en planta, que muestra la disposición de las citadas válvulas.

Finalmente, la Fig. 4, dibuja un detalle de una de las dos válvulas que posee el dispositivo objeto de los perfeccio-
15 namientos descritos en el presente Modelo de Utilidad.

Siguiendo los diseños, se observa que el dispositivo está constituido por un cuerpo metálico -5-, provisto de una brida posterior plana -6-, para su sujeción o acoplamiento
20 al cuerpo calefactor de la cafetera.

Dicho cuerpo metálico es ligeramente cilíndrico, poseyendo una oquedad -7-, en su base, zona acondicionada para la fijación del cazo -8-, portador de la dosis de café molturado que proporcionará el líquido deseado al pasar el agua
25 caliente a través de él, emergiendo por la boquilla -9-, hacia las tazas.

El agua, calentada en la caldera calefactora, pasará a través del conducto -10-, hacia la válvula de admisión -11-, pasando de ésta y por el conducto -12-, hasta la entrada
30 -13-, de la oquedad -7-, donde inundará el interior del cazo

BAD ORIGINAL

194906



-8-. Dicha entrada -13-, está comunicada con la válvula de purga -14-, cuya salida -15-, queda comunicada con un purgador.

5 En la parte superior del cuerpo -5-, se halla el eje -16-, sujeto por dos soportes -17-. En uno de sus extremos se encuentra la palanca -18-, provista de dos brazos -19- y una zona central -20-. Los dos primeros no llegan a oprimir los extremos -21- de las válvulas, mientras que la zona central sí oprime dichos extremos, tal como dibuja la Fig. 3.

10 El brazo -22-, permitirá accionar dicho eje y la palanca extrema. Dicho brazo está provisto de un tope posterior -27-, que limitará su desplazamiento. Estando el brazo en posición vertical queda abierta la válvula de purga -14-.
15 Cuando el usuario hace descender hacia adelante dicho brazo, quedará abierta la válvula de entrada o admisión -11-, tanto tiempo como el brazo quede en esa posición. Al alzar el brazo de nuevo, se cerrará la válvula de admisión abriéndose la de purga, por la que saldrá el agua sobrante.

20 Las válvulas están constituidas por un vástago interior -23-, sobre cuyo extremo se coloca el casquillo de la válvula -21-, mientras que interiormente el resorte cilíndrico -24-, mantiene la válvula -25-, sobre su asiento -26-. Al accionar sobre el casquillo se separará la válvula de su
25 asiento, con lo que se variará la entrada o salida de líquido a través de la misma.

30 Descrito suficientemente el objeto de la invención, es de hacer notar que al ser llevado a la práctica podrán variar las formas, dimensiones, proporción y disposición de los distintos elementos, así como los materiales utilizados, sin que por ello se altere, ni modifique, su esencialidad.

BAD ORIGINAL

194906



- N O T A -

Se reivindica como objeto del presente Modelo de Utilidad:

5 1.ª.- Cafetera a presión, caracterizada por llevar incluidas dos válvulas, la primera de ellas para la admisión del agua procedente del calefactor de la cafetera, cuyo líquido pasará hacia el cazo donde se encuentra la dosis de café molido para originar la infusión y la segunda válvula de purga o salida del agua sobrante.

10 2.ª.- Cafetera a presión, según la anterior reivindicación, caracterizada por disponer de un brazo rebatible, que accionará, a través de un eje horizontal, una palanca situada en el costado del cuerpo de la cafetera, palanca provista de dos brazos y una zona central de mayor grosor, que accionará 15 sobre los extremos de las válvulas, abriéndolas o cerrándolas, según convenga.

20 3.ª.- Cafetera a presión, según las anteriores reivindicaciones, caracterizada porque la especial disposición de las válvulas y la palanca que las acciona, permitirá la apertura de la válvula de admisión todo el tiempo que se mantenga hacia adelante el brazo rebatible, tiempo que el agua pasará hacia el cazo portacafé, cerrándose dicha válvula al alzar el brazo, con lo que a su vez se abre la válvula de purga, permitiendo la salida del agua sobrante.

27-10-78

194906



4ª.- CARTERA A PRESION.

Madrid, 15 de Diciembre de 1970-

27-10-78

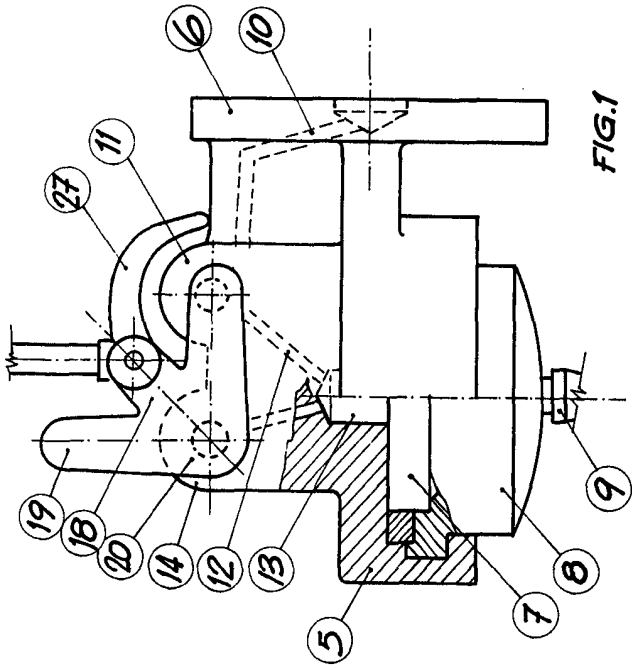


FIG. 1

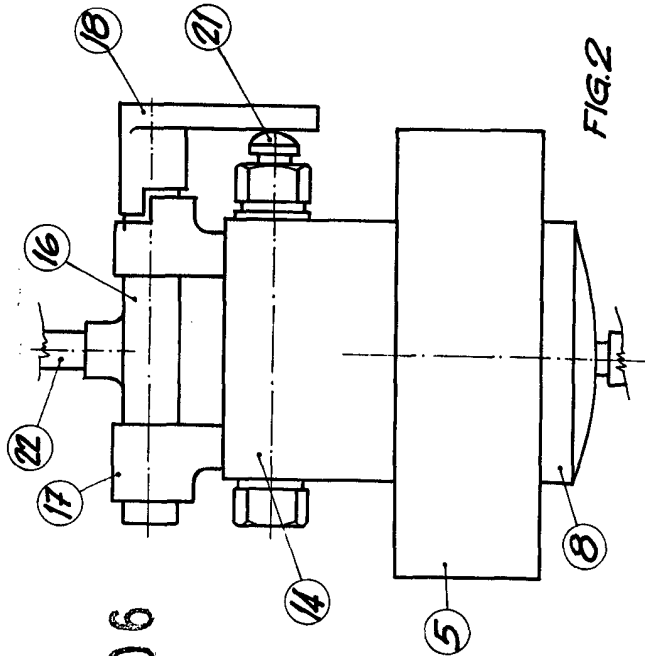


FIG. 2

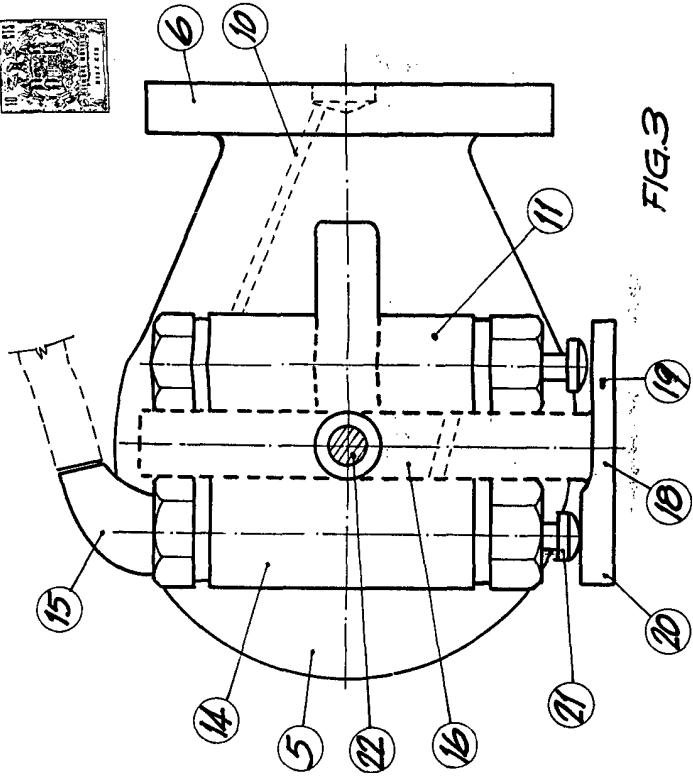


FIG. 3

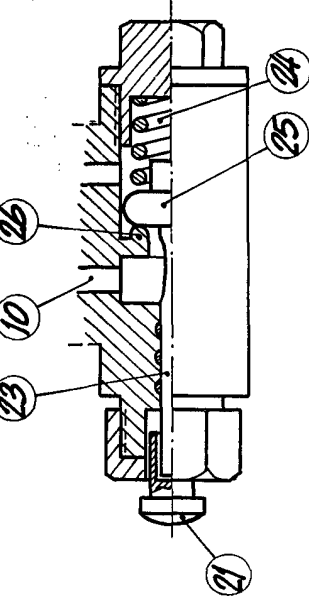


FIG. 4

194906

194906

