

194741



2

Int. Cl.: HOIR

Modelo de Utilidad
por 20 años

cuyo privilegio se solicita para todo el territorio nacional a favor de:

Don Ramón CAMP BOSCH

de nacionalidad española, y con residencia en Barcelona,
Plaza Camp, nº 2, por:

"CONECTOR ELECTRICO PERFECCIONADO"

.....

0410478



194741

Memoria Descriptiva

Se refiere el presente modelo de utilidad a unos perfeccionamientos llevados a cabo en la estructuración de conectores eléctricos.

5 En esencia, dichos perfeccionamientos van encaminados a dotar a los conectores eléctricos de una estudiada estructuración que permita la conexión, interrupción y conmutación de los conectores de una manera más simple y eficaz que las actualmente conocidas.

10 También van encaminados estos perfeccionamientos a la peculiar característica de que el conector pueda llevar en sus dos extremos juegos de hembrillas y clavijas indistintamente, lo que permitirá su actuación como alargador, para casos en que no sea posible o no
15 se desee un acoplamiento directo con respecto a la base de conexión.

Para facilitar una explicación más detallada, se acompaña una hoja de dibujos en la que se ha representado un caso práctico de realización, que se cita
20 sólo a título de ejemplo no limitativo del alcance del presente modelo de utilidad.

En dicho dibujo, la figura 1 es una sección longitudinal de un conector base hembra, dotado de dispositivo de interrupción, con el conector macho
25 separado.

La figura 2 se corresponde con la propia sección de la figura 1, cuando los conectores macho y hembra quedan acoplados.

La figura 3 es un detalle parcial en planta

194741

-3-



de un conector hembra realizado de acuerdo con estos perfeccionamientos.

La figura 4 representa en perspectiva y despiezados los distintos componentes de un conector base hembra, dotado de dispositivo de conmutación.

La figura 5 muestra por último una vista en perspectiva de un conector especial alargador realizado también según estos perfeccionamientos.

Según tales figuras, la base de enchufe del conector se constituye a partir de un bloque aislante -1- provisto de la apropiada envolvente -2-, de la cara posterior de cuyo bloque sobresalen las laminillas terminales -3-, siendo fundamental que uno de tales terminales -3a- atraviese longitudinalmente aquella base, y esté solicitado elásticamente por un resorte interior -4-, llevando una oreja lateral -5- susceptible de conectar o no con otro terminal adjunto en forma de laminilla elástica -6- provista de una ventana -7-, con la que se encara aquella oreja -5- desapareciendo entonces el contacto entre terminales, lo cual concurre cuando se enchufan las patillas -8- del conector macho -9-, por cuanto la base -9'- de éste impulsa a aquel terminal central -3a- y provoca su desplazamiento, como se ve en la figura 1, cuando el conector macho -9- está separado existe contacto directo entre los terminales -3a- y -6-, provocándose en consecuencia la interrupción cuando se acoplan los dos conectores macho y hembra.

Por otra parte para conseguir el efecto de conmutación, la envolvente -2- del conector hembra, lleva solidaria lateralmente una caja -10- (fig. 4)



con una ventana -11- vertical que da acceso a la
cámara anular -12- existente entre aquella envolvente
y el bloque aislante -1-, cámara por donde discurrirá,
al acoplar conector macho y hembra, la camisa -13-
5 de las clavijas -8- de aquél, logrando accionar el
mecanismo del conmutador así asociado a aquel conector.
Esto se realiza a través de un tetón -14- saliente
del bloque aislante móvil -15- del conmutador, en el
que entre tabiquillos -16- van colocadas las laminillas
10 longitudinales contactoras móviles -17-, solicitadas
elásticamente por resortes contrales -18- y dobladas
en uñas extremas -19- para su enclaje en aquel bloque.
El conjunto se completa con la tapa aislante -20-...
para el conmutador que se fija por las orejas extremas
15 -21- de la caja -10- y que lleva las series de termi-
nales fijos -22- salientes por el interior y exterior
de dicha tapa. Por último para el retorno automático
del bloque -15- a su posición inicial, éste lleva un
saliente inferior -23- hueco por donde recibe la acción
20 de un resorte -24- apoyado por su otro extremo en un
rehundido -25- de la base extrema de la caja -10-.

Por último se encaminan los perfeccionamientos
en cuestión al hecho de que el conector -26- propiamente
dicho lleve sus dos extremos ocupados por clavijas -27-
25 y/o hembrillas -28- para ejercer las funciones de
alargador con montaje al aire, en vez de directamente
sobre una base de enchufe.

El objeto del modelo, dentro de su esencialidad,
puede ser llevado a la práctica en otras formas de
30 realización que difieran sólo en detalle de la indicada



21

únicamente a título de ejemplo a las que alcanzará igualmente la protección que se recaba. Podrá, pues, realizarse este conector con los accesorios más convenientes, por quedar todo ello comprendido en el
5 espíritu de las siguientes reivindicaciones.

N O T A

Se reivindica como objeto del presente modelo de utilidad:

1.- Conector eléctrico perfeccionado, caracterizado esencialmente porque el conector hembra dispone de un taladro central ocupado por un terminal elásticamente solicitado, que sobresale en posición de reposo por la base superior del conector hembra y se desplaza axialmente cuando se acopla con éste el conector macho,
10 provocando el efecto de interrupción por efecto de desconectarse de otro terminal adjunto al mismo, montado con elasticidad lateral y provisto de una ventana para alojar, en esta última posición, la oreja lateral de que dispone el terminal central, que es la que, en la posición
15 desacoplada entre conectores, se aplica contra dicho terminal adjunto para su conexión.

2.- Conector eléctrico perfeccionado, caracterizado porque el conector hembra lleva solidaria una caja lateral, con los terminales a conmutar atravesando su tapa
25 laminar, para recibir la conexión alternativa de las laminillas contactoras móviles montadas con sollicitación elástica central, en un bloque aislante desplazable interno, que está también elásticamente solicitado por un resorte apoyado en el fondo extremo de la citada caja

8-10-71 94741

-6-



2

y que posee un tetón lateral desplazable por una ventana existente entre caja y conector, desplazamiento producido por la acción de la camisa envolvente de las clavijas del conector macho en el momento de su conexión.

5 3.- Conector eléctrico perfeccionado, según las anteriores reivindicaciones, caracterizado porque el conector propiamente dicho lleva ocupados sus dos extremos con elementos de conexión macho y/o hembra, para ejercer las funciones de alargador, para montajes
10 desplazados de la base de enchufe.

4.- CONECTOR ELECTRICO PERFECCIONADO.

Consta la presente memoria descriptiva de seis hojas mecanografiadas, foliadas, numeradas y escritas por una sola cara, acompañada de una lámina de dibujos.

Madrid, a 21 de Enero de 1971

RAMON CAMP BOSCH

P. A.
J. J. ALONSO
P. M.
J. J. Alonso



Fig. 1

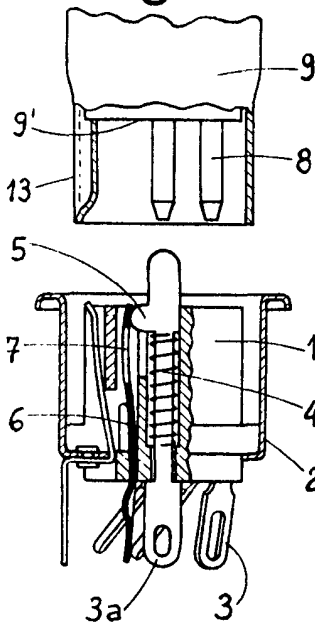


Fig. 2

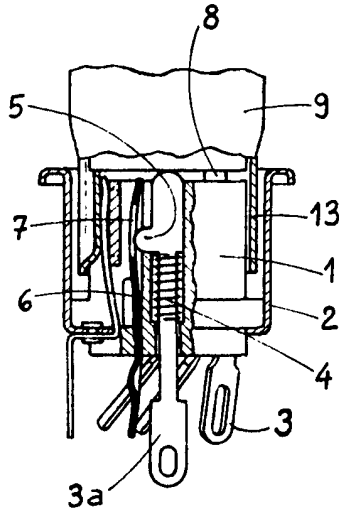


Fig. 5

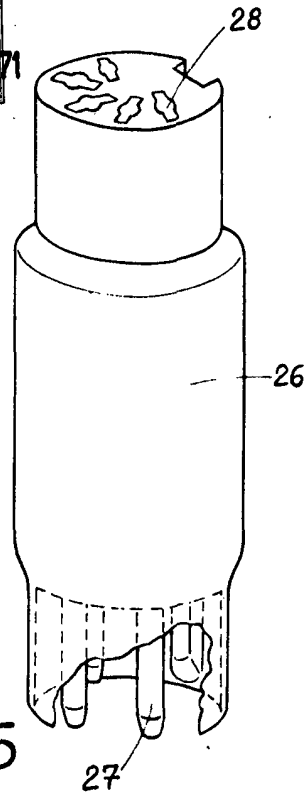


Fig. 3

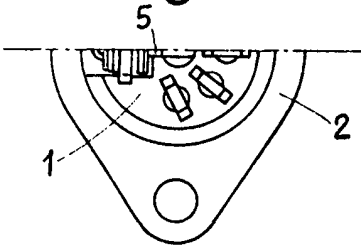
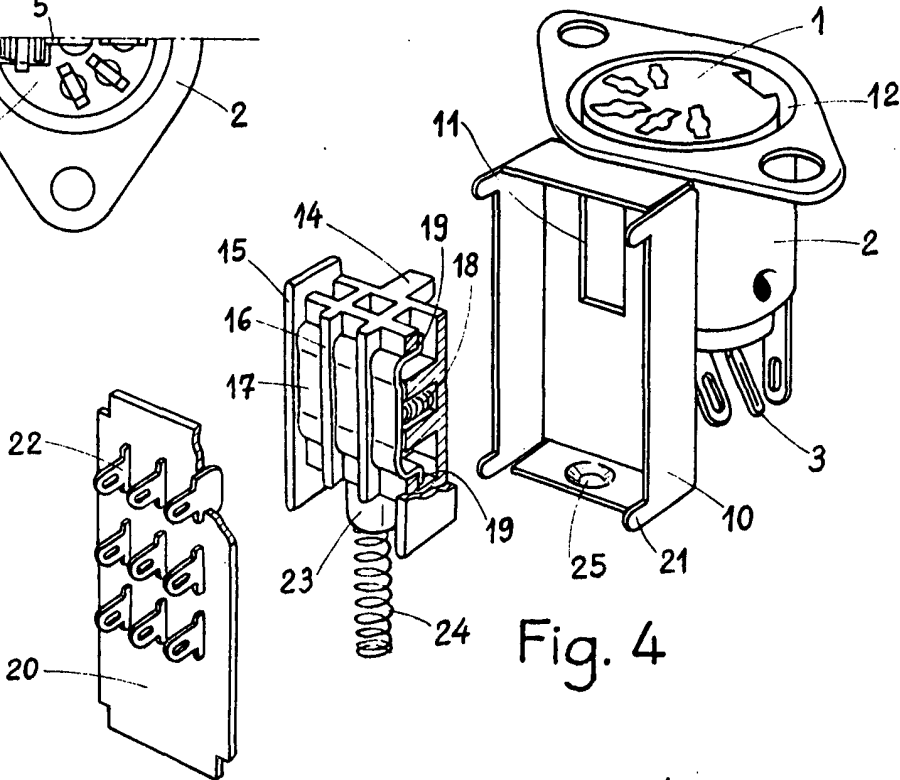


Fig. 4



Madrid, a 21 Enero de 1971

J. J. ALONSO
P. P.