

0-10-77



194694

Int. C. 1006 F

MEMORIA DESCRIPTIVA

Correspondiente a la solicitud de registro de un Modelo de Utilidad que, por veinte años se solicita para España, a favor de Don Santiago LOU AZNAR y Don Manuel GRACIA BAILO, de nacionalidad española, domiciliados en Zaragoza, Paseo Fernando el Católico, 52 - - - - -

p o r

" PLANCHA ELECTROVAPORIZADORA PERFECCIONADA "

=====

El Modelo de Utilidad a que se refiere la presente Memoria, se destina a garantizar la explotación y la propiedad exclusivas, en todo el territorio nacional, de una plancha electrovaporizadora perfeccionada, especialmente concebidos para facilitar la salida opcional del vapor impregnador de las prendas en proceso de planchado, cuya evacuación tiene lugar mediante el accionamiento de un dispositivo electromecánico incorporado en la misma plancha con el que se actúa a distancia sobre una válvula de apertura y cierre, acoplada a la tubería de conducción de vapor.

10

La aplicación de las presentes mejoras en las planchas propor-



194694

cionan a éstas una gran superioridad respecto a las actualmente conocidas puesto que permiten en todo momento regular el caudal de vapor según conveniencias, mejorando el rendimiento mediante la incorporación de unas celdillas comunicadas en laberinto sobre la parte interna del elemento planchador propiamente dicho, las cuales actúan como cámaras de retención y reevaporización de condensaciones por efecto de unas resistencias blindadas alojadas en la parte superior de la citada pieza planchadora, cuyo potencial térmico se encuentra regulado por medio de un termostato convencional.

5
10 Para la mejor comprensión del contenido de esta Memoria, se acompaña a la misma una hoja de plano en la que se ilustra un ejemplo de ejecución en la realidad del objeto cuya protección se reconoce, el cual se cita y representa a modo de simple enunciación y, por consiguiente, sin carácter limitativo alguno.

15 En dicho plano:

La figura 1, corresponde a una sección longitudinal del bloque planchador.

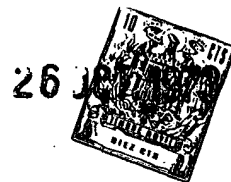
La figura 2, muestra una vista en planta superior de dicho bloque provisto de resistencia eléctrica.

20 La figura 3, representa una vista en planta del mismo bloque anterior, seccionado por un plano horizontal medio, a fin de ilustrar la disposición del laberinto de celdillas conductoras del vapor a los orificios de salida situados en la parte delantera de la cara inferior de la plancha que toma contacto directo con la prenda a planchar.

25 La figura 4 muestra una sección transversal del bloque planchador.

La figura 5 representa esquemáticamente un conjunto funcional compuesto por la plancha, electroválvula, caja de conexiones, distribuidor, condensador y tubería de conducción y retorno de vapor,

30



194694

así como un purgador y válvulas correspondientes.

En relación a la numeración dada a los diversos elementos y piezas que componen el objeto de la presente protección, se expone su constitución detallada y características del mismo.

5 Según queda representado, el objeto motivo del presente registro consiste en una plancha electrovaporizadora con telemando regulador de vapor, constituida por un bloque base planchador -1-, preferentemente de aluminio, normalmente obtenido por fundición, en cuya cara inferior operativa han sido arbitrados una serie de orificios o toberas -2- de salida de vapor que comunican el exterior con
10 una cámara interna -3a- a la que llega el vapor desde un conducto de entrada -4- a través de un laberinto de celdillas -3-.

Las citadas celdillas -3- tienen por misión actuar a modo de cámaras de retención del vapor; garantizando la total reevaporación
15 de los residuos líquidos condensados por la acción térmica de las resistencias eléctricas blindadas -5-, montadas en la parte superior de la pieza planchadora -1- que, al mismo tiempo aportan a ésta última el grado de calor necesario para el planchado, regulado por termostato de tipo convencional.

20 Según se indicó anteriormente, la plancha está equipada con un dispositivo de mando a distancia constituido por un elemento de accionamiento manual -6- situado por lo general en el asidero o empuñadura de la plancha, cuyo mando a distancia actúa sobre una electroválvula -7- y una caja de conexiones -8- montada a la salida de un
25 distribuidor -9- acoplado en la tubería de suministro de vapor.

Dicho distribuidor -9- queda situado en el punto de conjunción de la tubería de alimentación -12- en la que van intercalados un condensador -10- y una válvula esférica -11-; dicho distribuidor -9- recibe el acoplamiento de una tubería de retorno -12a- dotada de purgador -13-, caja de condensación -14-, válvula de retención -15- y otras

30

0:10:78

194694



válvula esférica -16-. De este modo, el usuario no solamente puede aplicar el grado de vapor necesario a la temperatura correcta del trabajo a realizar y clase de tejido en proceso, sino también puede cortar sin necesidad de desplazamientos inútiles y sin quedar sujeto al peligro que existe en la actualidad de manejar manualmente las válvulas y dispositivos ajenos a la red de suministro.

Descrito y representado el objeto del presente Modelo de Utilidad, con amplitud y claridad suficiente para su puesta en práctica, se declara como no practicado en España, haciéndose la salvedad de que los detalles accidentales, tanto de conjunto como de sus componente, podrán ser modificados según exigencias del mercado, siempre dentro de la observancia de la esencialidad inalterada que queda resumida en la siguiente:

N O T A

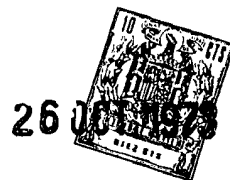
EN RESUMEN: el presente Modelo de Utilidad que por veinte años se solicita para España, ha de recaer sobre las siguientes reivindicaciones:

1ª.- PLANCHA ELECTROVAPORIZADORA PERFECCIONADA, del tipo que comprende un cuerpo planchador dotado de unos orificios de salida del vapor, caracterizada porque dichos orificios ponen en comunicación el exterior con un laberinto de celdillas internas que determinan otras tantas cámaras de retención del vapor llegado a través de un conducto de entrada, permitiendo la reevaporización de condensaciones por la acción calorífica de unas resistencias blindadas situadas en la parte superior del cuerpo planchador, reguladas por un termostato de tipo convencional.

2ª.- PLANCHA ELECTROVAPORIZADORA PERFECCIONADA, según la anterior reivindicación, caracterizada por la incorporación de un dispositivo de mando a distancia de accionamiento manual, situado preferentemente en el extremo delantero de la empuñadura de la plancha,

0-10-75

19469H



cuyo dispositivo actúa a través de una conexión adecuada sobre una electroválvula reguladora del caudal de vapor suministrado por una conducción general dotada de válvulas y otros elementos de control adecuados.

5 3ª.- Por último se reivindica como objeto sobre el que ha de recaer el presente Modelo de Utilidad que por veinte años se solicita registrar para España,-----

p o r

" PLANCHA ELECTROVAPORIZADORA PERFECCIONADA "

10 Todo conforme queda expresado en la presente Memoria Descriptiva que consta de cinco hojas foliadas y escritas a máquina por una sola cara y una hoja de planos que se acompaña.

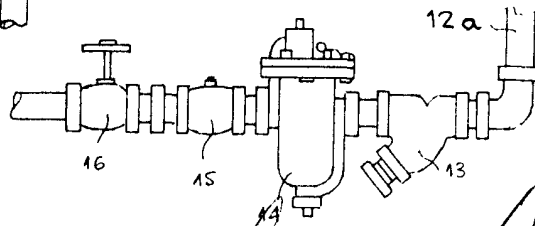
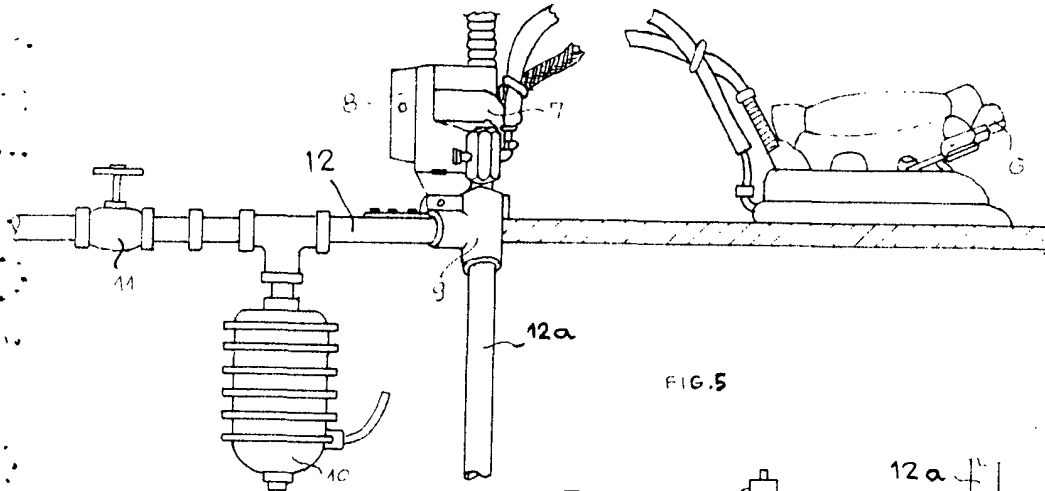
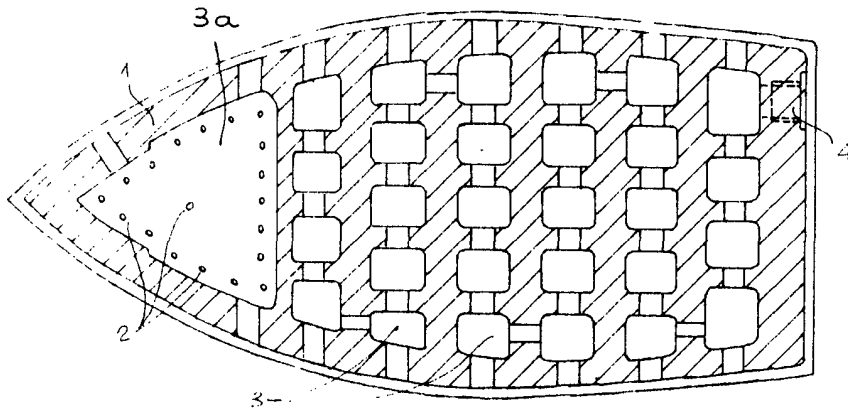
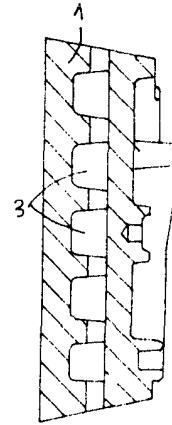
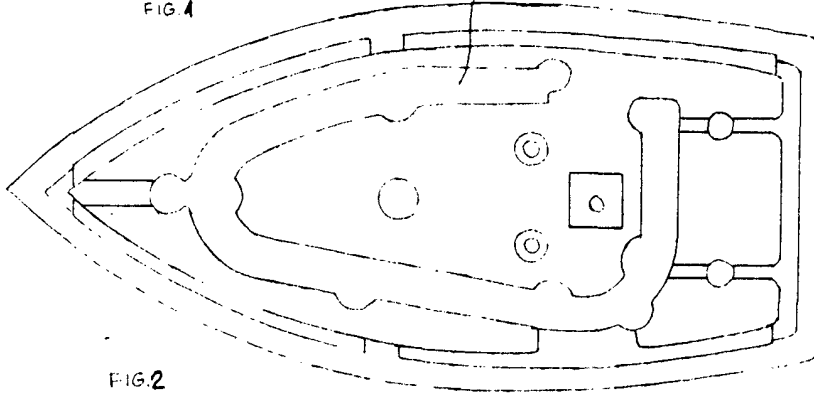
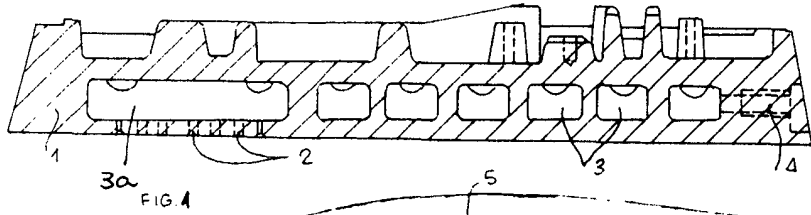
Madrid, 26 OCT. 1973

P.A.,

PEDRO FELIU MARI

Vertical column of dots on the left margin.

26 OCT 1973



Madrid, 26 OCT, 1973

P. A. PEDRO FELU MARR

Escala variable