



154032

10 cer una detenida descripción de la invención, ayudán-
donos para ello de los planos reglamentarios que se
acompañan, en los cuales se representa una sencilla
forma de realización susceptible de modificación en
todas aquellas partes o elementos que no supongan una
alteración fundamental de las características esen-
ciales que reivindicaremos.

15 Según el ejemplo de ejecución representa-
do, el arado de referencia va montado sobre un lar-
guero o pedestal de madera (25) mediante pernos o
tornillos de fijación (2) a cuya pieza va adosada una
camba (1) que en su parte inferior va dotada de unos
planos inclinados donde se disponen unas cuchillas
20 (21-22) intercambiables unidas por tornillos (4). En
la parte inferior central lleva la disposición para
la reja (6) que consiste en una pieza (15) en la que
se aloja, ajustándola con la pieza en cuña (16) sir-
viendo de fijación los tornillos (20).

25 La camba (1) lleva una pieza soldada (13)
que en la parte superior, que sirve de asentamiento
al larguero (25) tiene un orificio roscado para el
eje de vertederas (7). También en la parte media cen-
tral una pletina soldada para guía de la pieza (7)
30 donde ya tenemos montado el eje de vertederas (7)
sobre el cual en forma de librillo se alojan las ver-
tederas que estas llevan en la parte superior los án-
gulo (21-22) que sirven, con auxilio de la pieza (9)
y el pasador (18) para dar mayor o menor ángulo a
35 las vertederas.

El eje de vertederas (7) atraviesa el



104032 120
larguero (25) con la pieza (12) que se sujeta con tirafondos.

40 Para cambio de posiciones se utiliza la pieza (10-11) que desplazando a la derecha o izquierda del larguero determinan las posiciones para girar.

45 Como mando del arado se utilizan las pletinas (23-23') unidas al larguero por tornillos (24) y para mayor resistencia quedan unidas por una varilla de hierro soldada.

En los planos que se acompañan:

La hoja núm. 1. Representa el arado de referencia visto en alzado y proyección horizontal superior.

50 Las hojas 2 a la 5, muestran el despiece completo del arado, pudiéndose claramente apreciar todas y cada una de las piezas y elementos integrantes.

55 La forma, dimensiones y materiales podrán ser variables y en general cuanto sea accesorio y secundario, siempre que no altere, cambie o modifique la esencialidad del objeto que se describe.

60 Los términos en que queda redactada esta Memoria son ciertos y fiel reflejo del objeto descrito, debiéndose tomar con carácter amplio y nunca en forma limitativa.

El inventor se reserva el derecho de obtener los certificados de adición complementarios por las mejoras o perfeccionamientos que en lo sucesivo pueda aconsejar la práctica.



N O T A

==:==:==:==:==:==

65 Describas suficientemente la naturaleza y
alcance de la invención y la manera como la misma pue-
de ser llevada a la práctica, se reivindica a título
privativo las siguientes particularidades sobre los
cuales ha de recaer la concesión del privilegio de PA-
70 TENTE DE INVENCION que se solicita.

1ª - Un arado caracterizado por compren-
der un larguero o pedestal que constituye el soporte
del sistema al cual va adosada una camba dotada por su
parte inferior de unos planos inclinados donde se dis-
ponen unas cuchillas intercambiables convenientemente
75 unidas y en la parte inferior central lleva la dispo-
sición para la reja consistente en una pieza (15) en
la que se aloja, ajustada con la pieza en cuna (16) por
medio de tornillos.

80 2ª - Un arado según la reivindicación pri-
mera, caracterizado porque la camba va dotada de una
pieza (15) en su parte superior que sirve de asenta-
miento al larguero y presenta un orificio roscado para
alojamiento del eje de vertederas, como también una
85 pletina soldada para guía de la pieza (7), y sobre la
cual en forma de librillo se alojan las vertederas pro-
vistas de los ángulos (21-22) reguladores de dichas



vertederas.

184052

90 3^a - Arado, conforme a las reivindicaciones anteriores en el que se ha previsto un mando (10-11) susceptible de sufrir desplazamientos a derecha o izquierda del larguero, para determinar las posiciones para el giro.

4^a - * UN ARADO *

Todo según queda expuesto en la precedente Memoria que consta de cinco hojas foliadas y mecanografiadas por una sola cara y a título de ejemplo se representa en la hoja de dibujos que se acompaña.

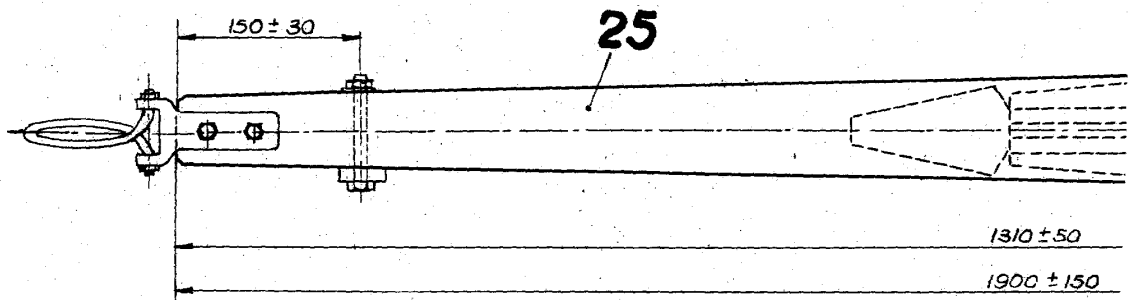
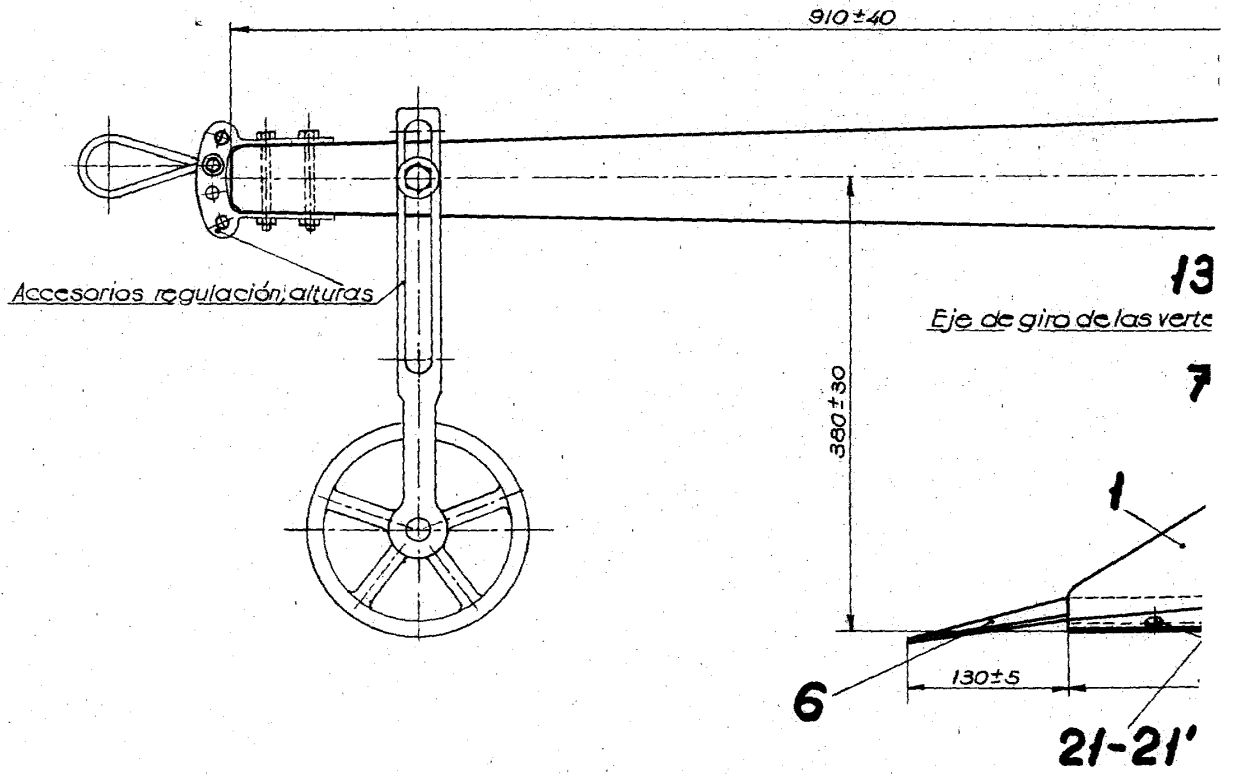
Madrid, 20 setiembre 1950

PAULINO SIERRA PEREZ

p.a.

CONJUNTO

ESCALA ~



Para cotas, dimensiones-gruesos tolerancias, ver Memo

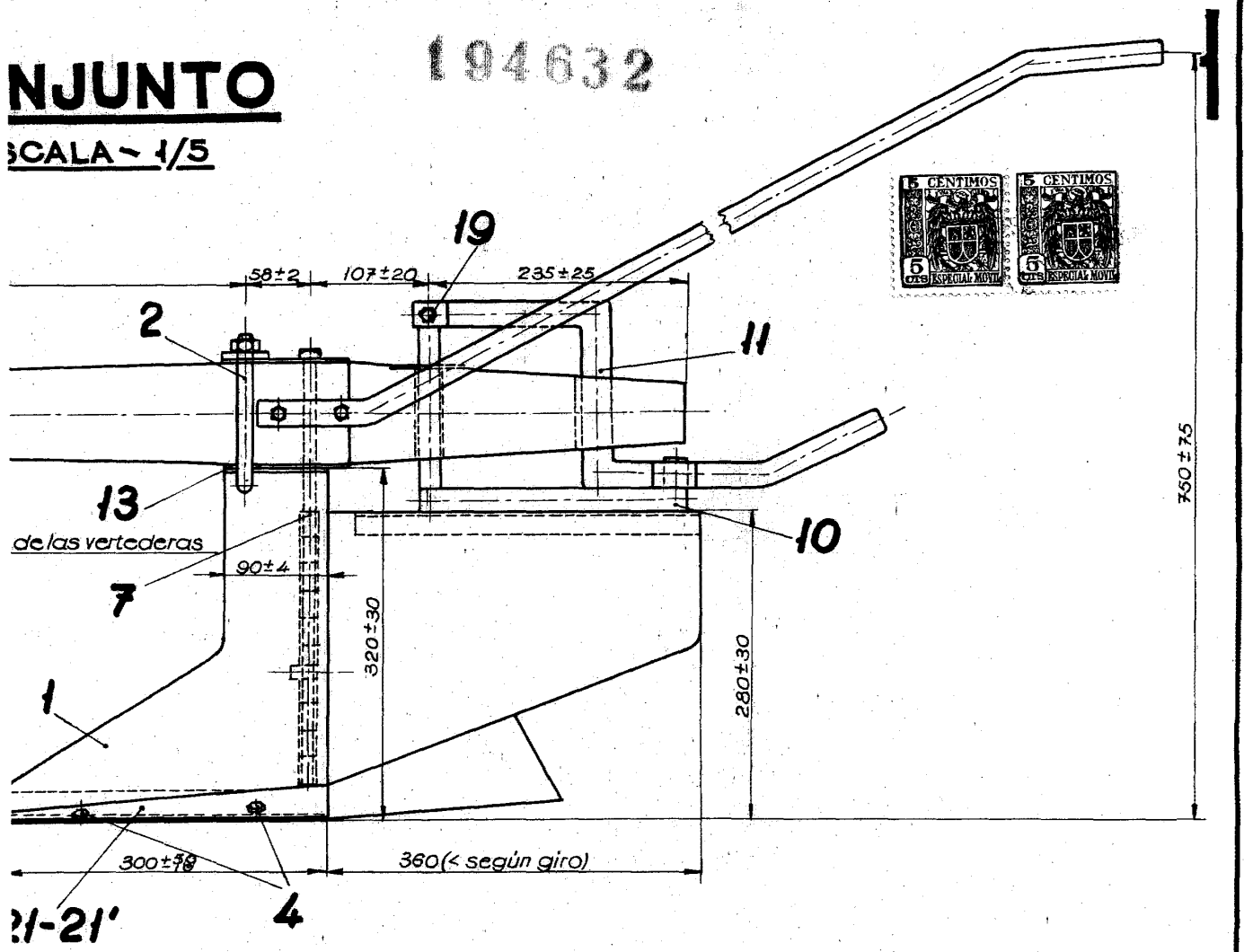
112

2/2

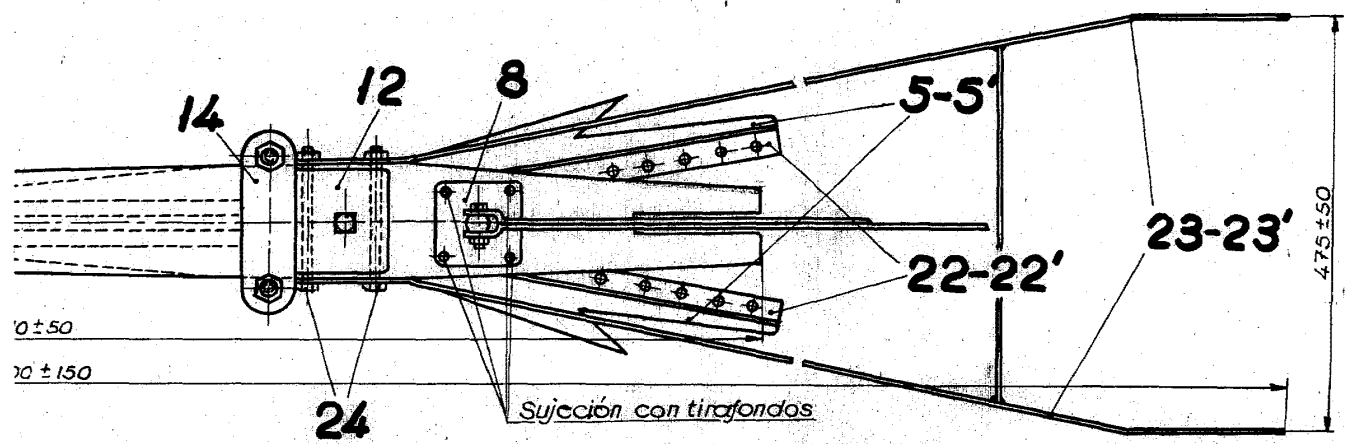
NJUNTO

194632

ESCALA - 1/5



21-21'



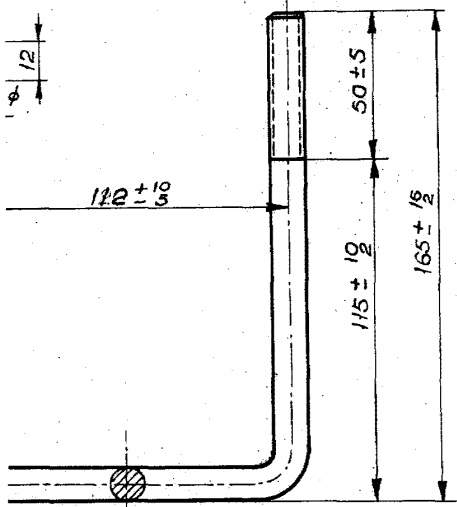
Handwritten signature

Memoria descriptiva

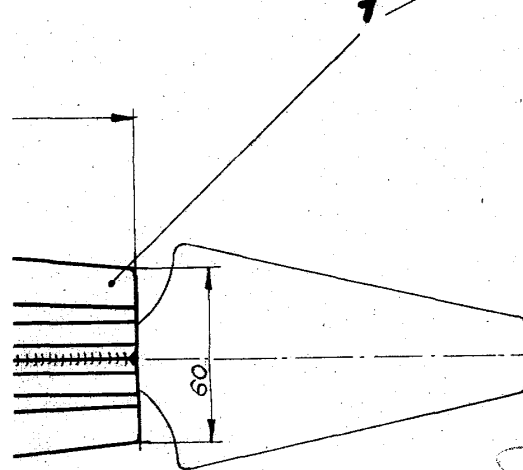
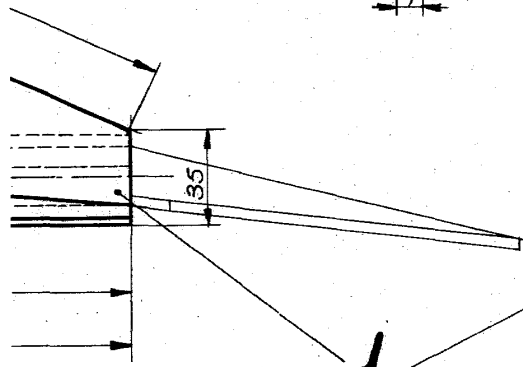
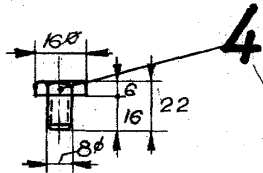
4/2

194632

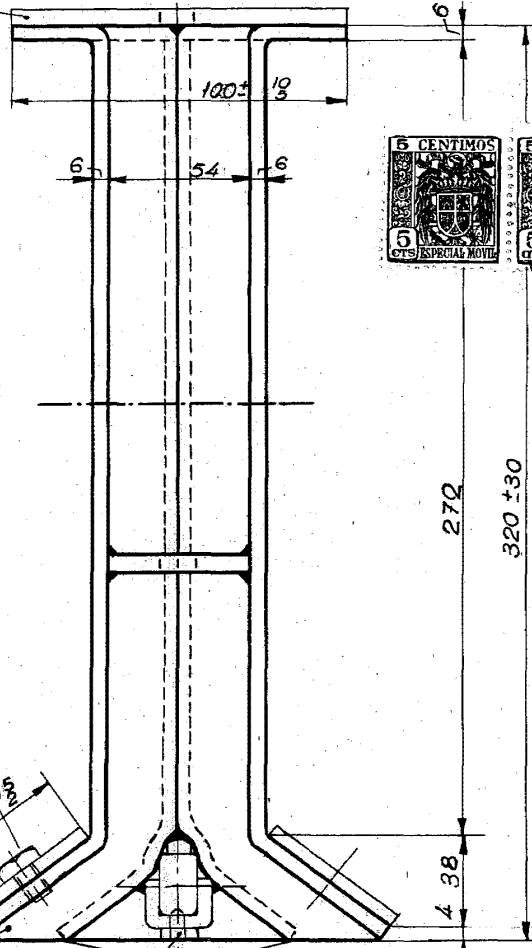
2



re la pieza

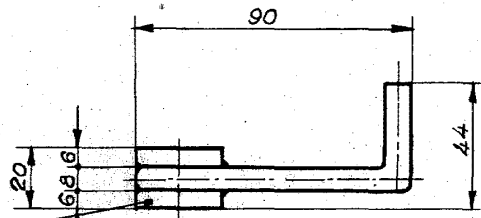


13

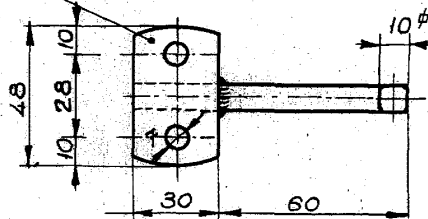


20

Escala-1:2



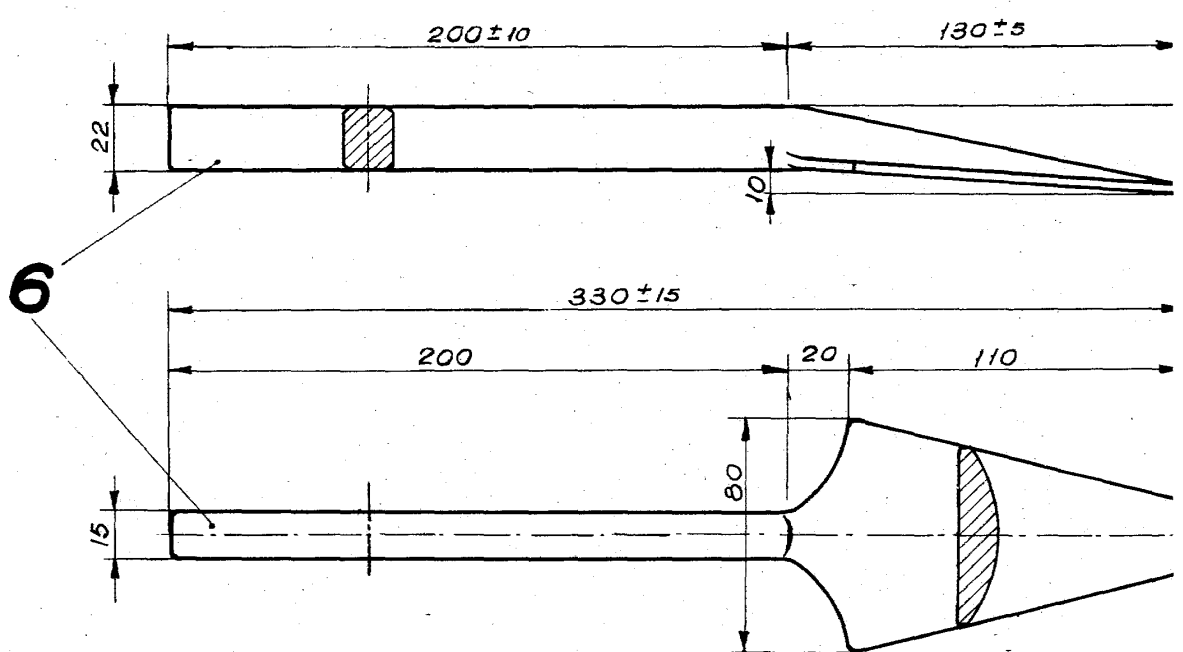
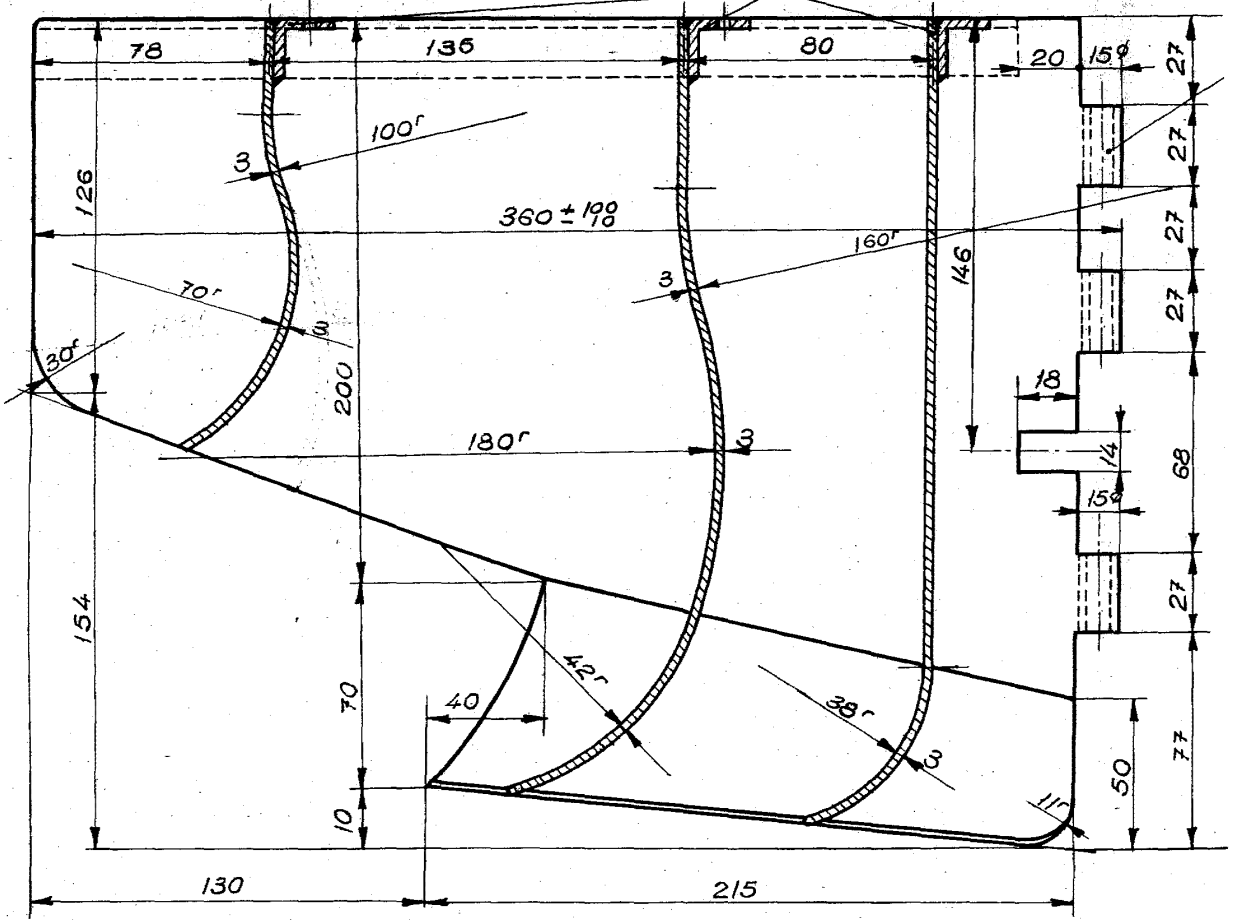
3



Superv

Memoria descriptiva.

Secciones normales sobre la pie



Para cotas, dimensiones-gruesos tolerancias, ver Memoria c

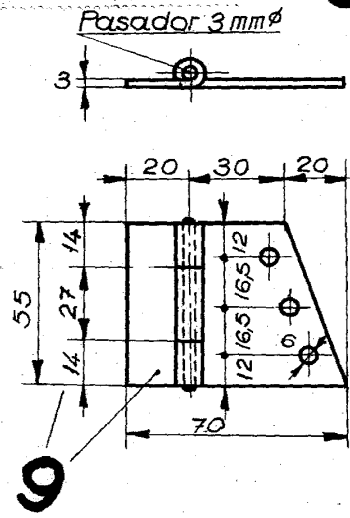
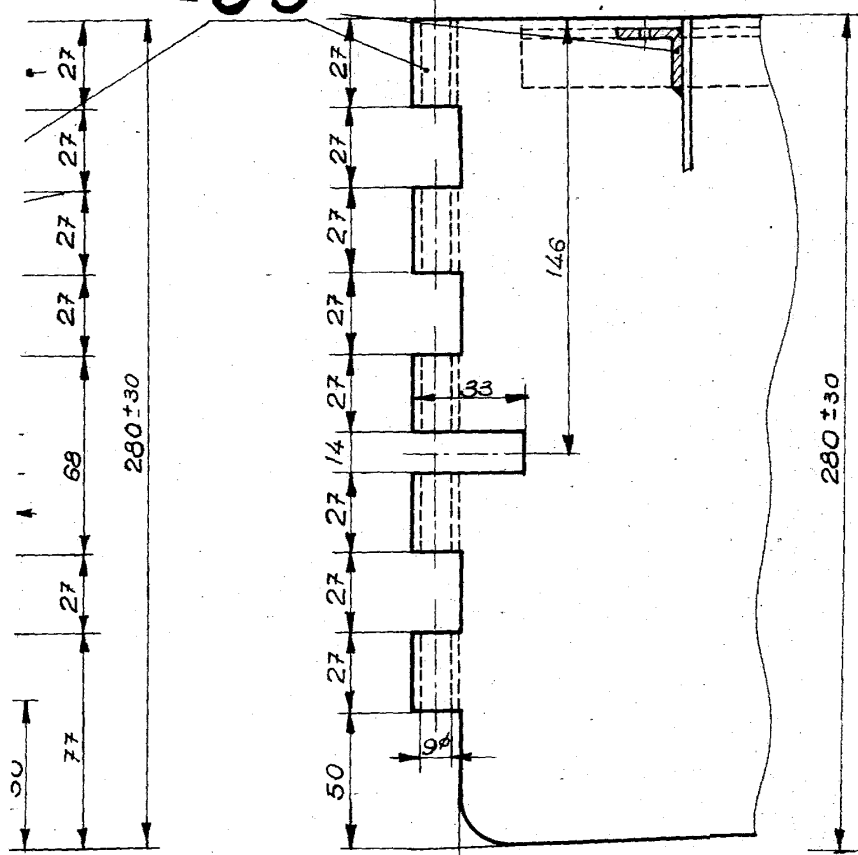
1/2

2/2

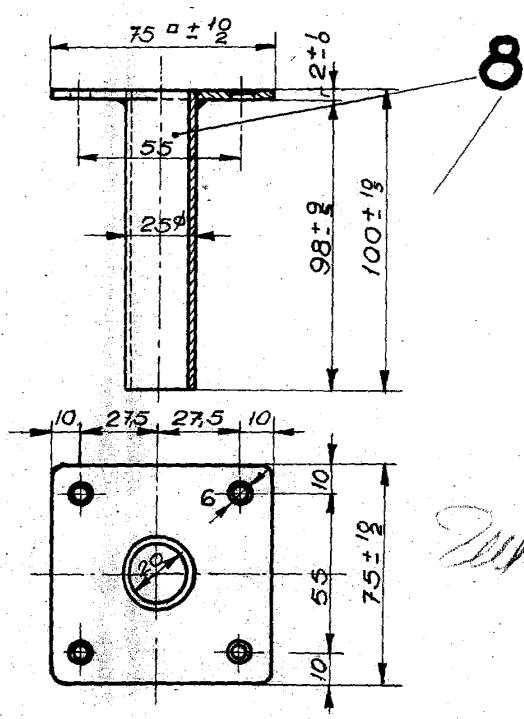
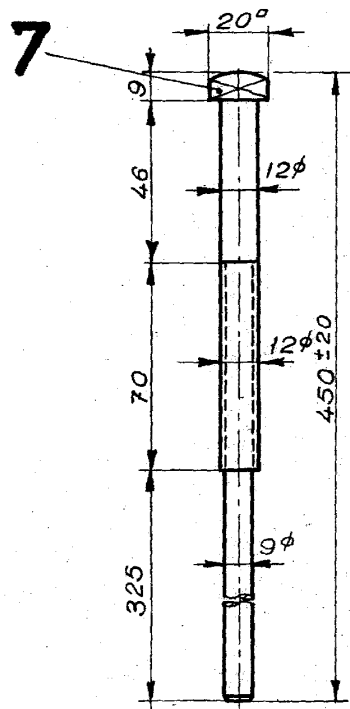
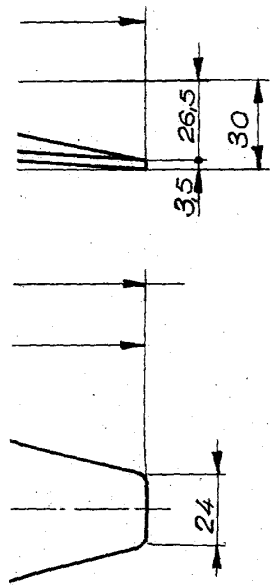
la pieza **5-5'** 194632



3

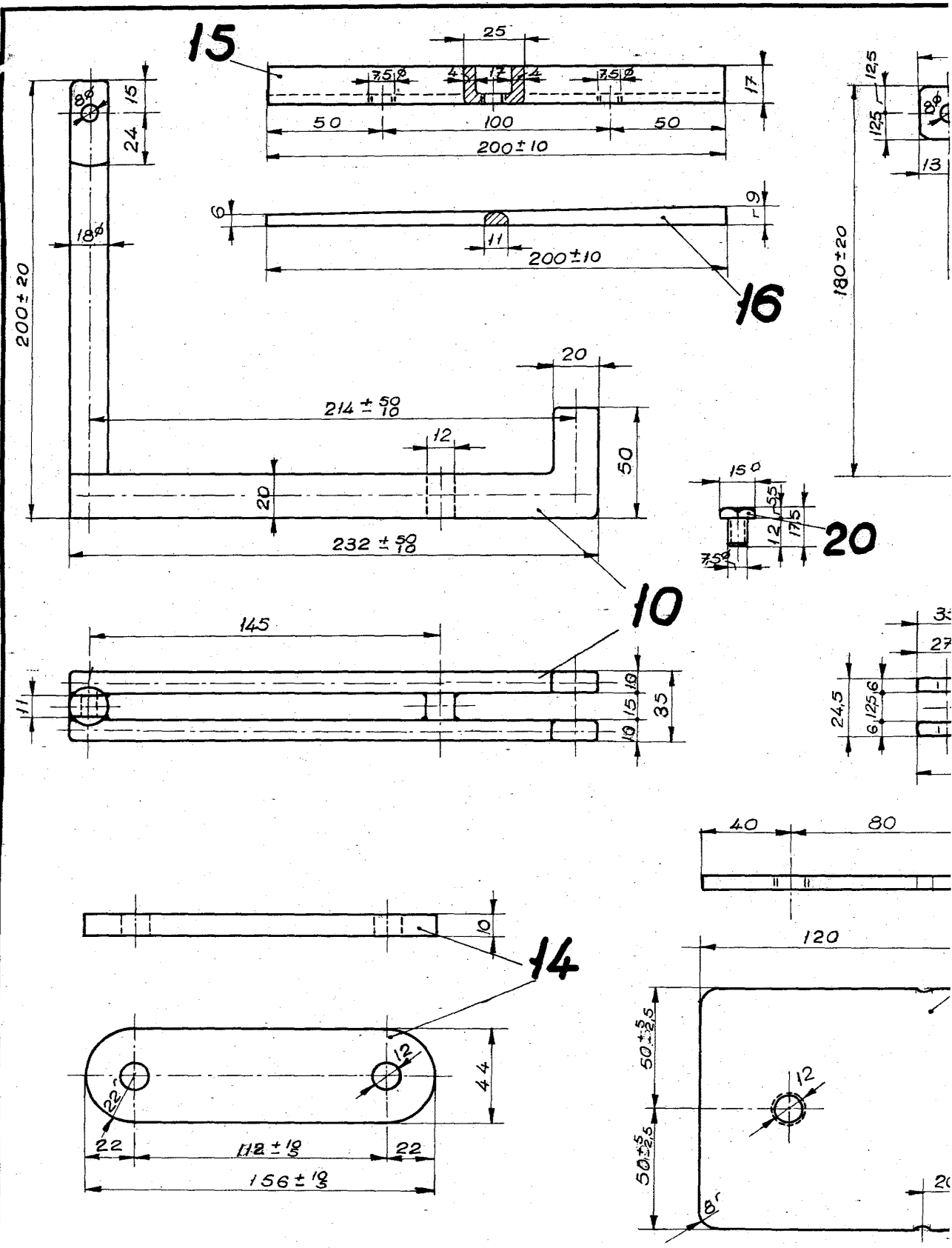


Escala-1:2



Super

Memoria descriptiva.



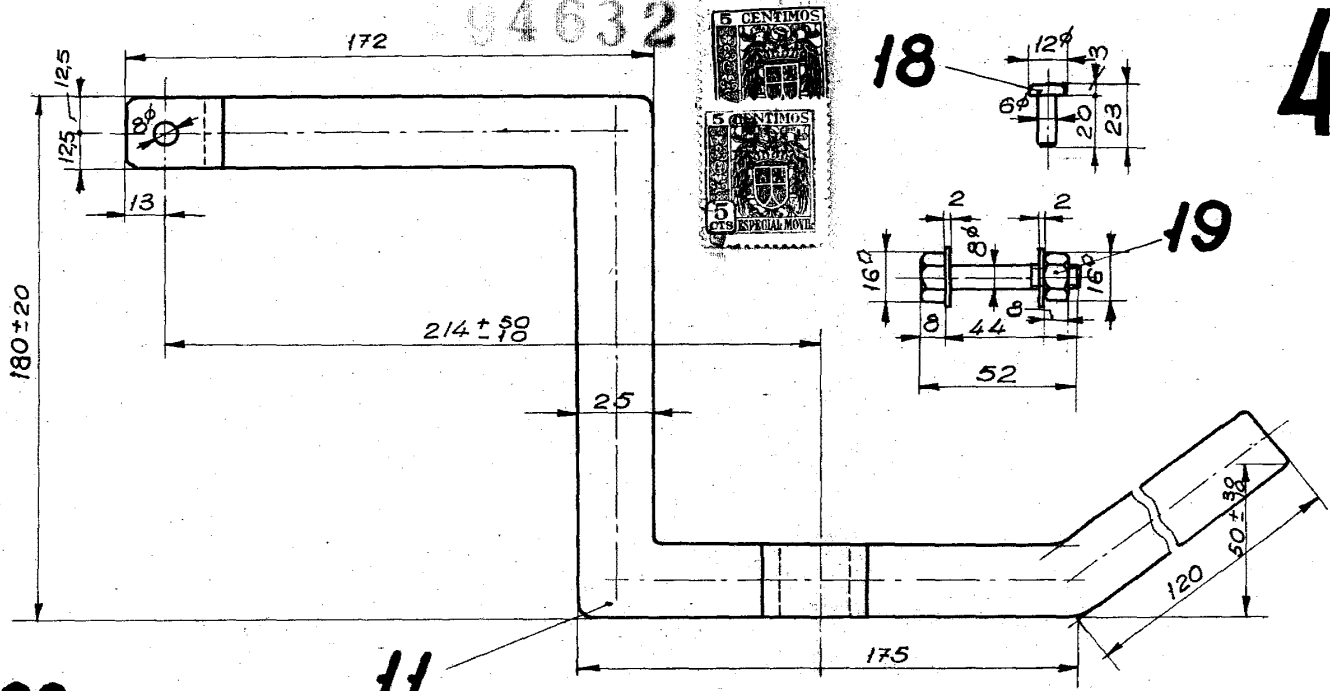
Para cotas, dimensiones-grosos tolerancias, ver Memoria de

112

7/2

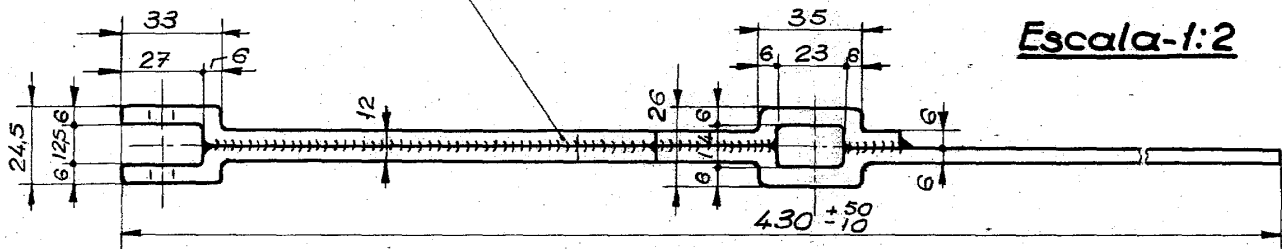
94632

4

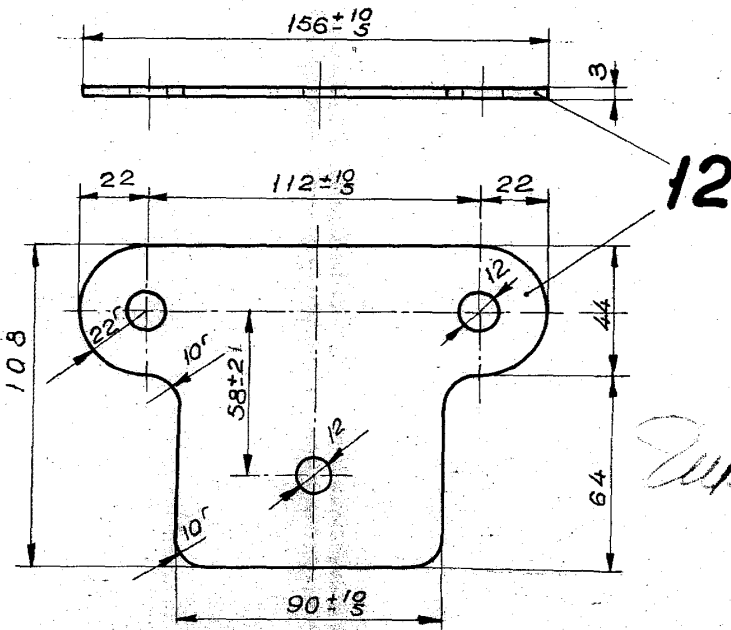
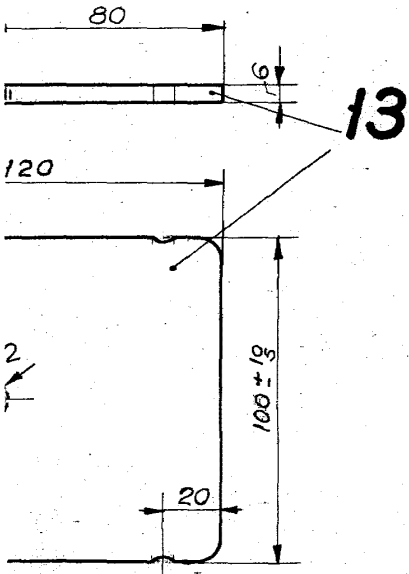


20

11

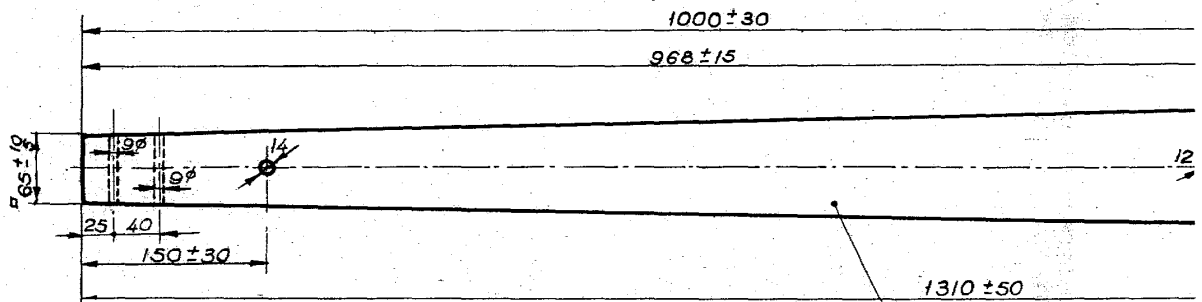


Escala-1:2

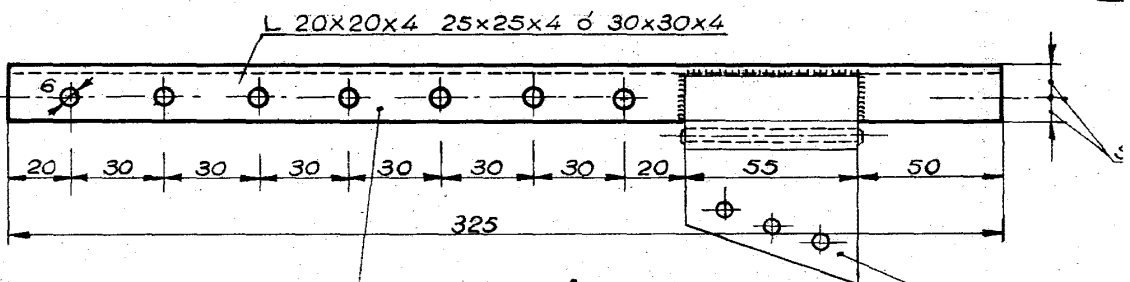


Superior

ver Memoria descriptiva.

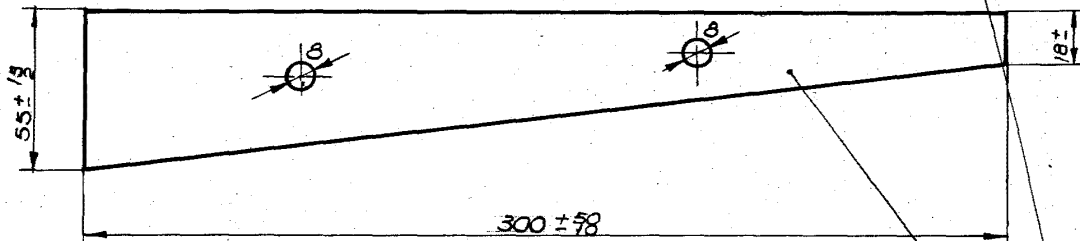
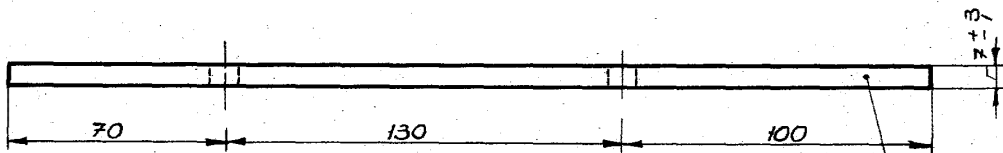


25



22-22'

9



21-21'

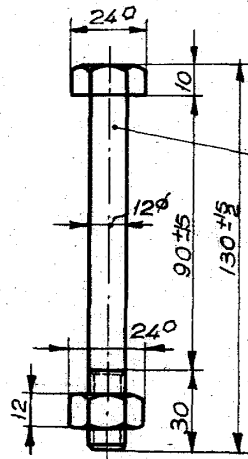
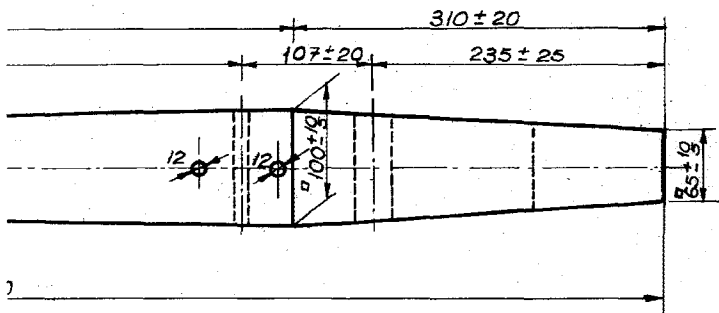
Para cotas, dimensiones -gruesos tolerancias, ver Memoria des.

1/2

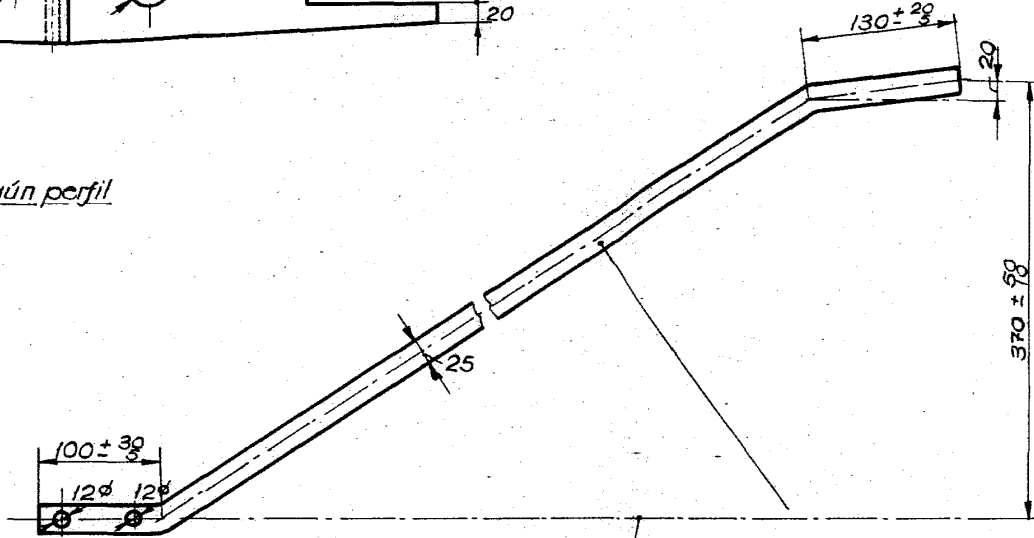
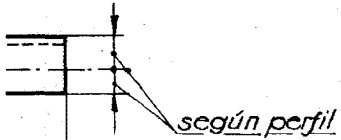
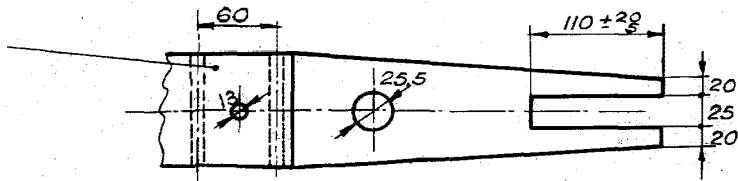
1/2

194632

5

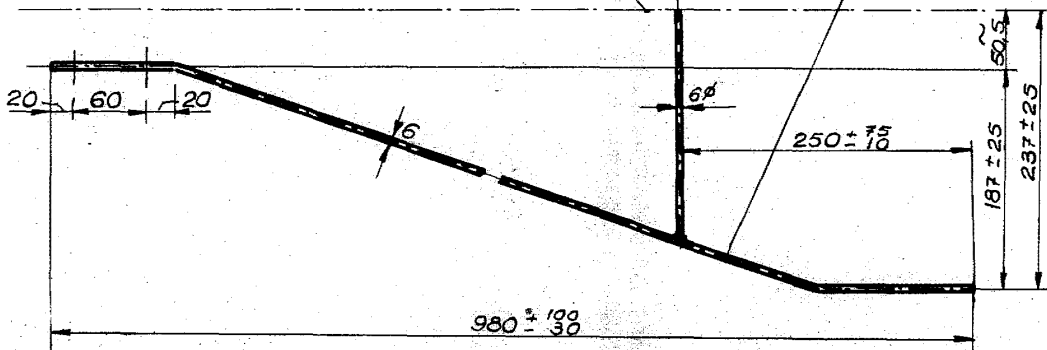


24



23-23'

Eje del puntal



-21'

Escalas: 1:2 y 1:5

Superv

Memoria descriptiva.