

**Oficina Técnica de Propiedad Industrial**

194488

**PATENTES Y MARCAS**

**194488**

Registro de .....

Núm. ....

**EDUARDO LAVÍN REYNALDO**  
**AGENTE OFICIAL DE LA PROPIEDAD INDUSTRIAL**

Atocha, 44 - Teléf. 31-35-62  
**M A D R I D**





950

194488

de radiación. Este sistema es desconocido en España, pero se utiliza con éxito en Italia y centroeuropa de donde procede la fuente de información.

Sabido es, que la tendencia general y el fundamento del perfecto aprovechamiento del calor en la calefacción de locales, se basa en conseguir que las pérdidas por salidas de gases calientes a la atmósfera sea lo menor posible. Sin embargo, en este aspecto, muy poco se ha logrado y casi todos los sistemas, hoy en uso, dilapidan una muy considerable cantidad de calor que se va por la chimenea.

Otra característica que se busca en los sistemas de calefacción, es que ésta no sea muy violenta y que la radiación sea suave, para lo cual hay que presentar la mayor superficie radiante que se pueda, principio que tampoco está resuelto, sobre todo en el sistema de estufas en el que éstas presentan superficies relativamente pequeñas a muy elevada temperatura.

Hasta hoy se ha hecho caso omiso de los gases calientes procedentes de la combustión, portadores de gran cantidad de calorías que se disipan, ya que el tiro de las estufas se establece directamente a la chimenea.

Este defecto es particularmente agudo en las estufas que queman combustibles tales, como leñas y maderas, los que, por su rápida combustión, disipan mucho más calor todavía.

El sistema que se preconiza en la presente solicitud resuelve satisfactoriamente ambas exigencias pues obliga a los gases de la combustión a un recorrido sinuoso de longitud suficiente para que salgan al exterior lo más fríos posible y, a la vez, presenta una gran superficie radiante procedente de una masa caliente que proporciona un calor intenso, suave



194488

y agradable.

Consiste el sistema en acoplar a la salida de humos del hogar en que se quema el combustible, una serie de elementos que se acoplan, a su vez, entre sí, de manera que forman un conducto de humos sinuoso y relativamente de gran longitud, ocupando poco espacio. El hogar y la serie de elementos que están concebidos de manera que ocupen un lugar regular o sea de forma paralelepípedica, se recubre de cerámica vidriada en colores, con lo que presenta un bello y atractivo aspecto. En el recubrimiento se dejan huecos u orificios a fin de facilitar la formación de corrientes de convección que, con la radiación directa contribuyen a un caldeo suave y homogéneo del local donde se instale.

Los elementos son típicos y se componen de formas huecas con entradas y salidas dispuestas de manera que acoplan unos en otros, formando el conducto de humos. La sencillez del sistema es tal que permite que todos los elementos sean iguales y lleven tubuluras y encajes tales que se acoplan entre sí para formar el mencionado conducto de humos.

Los elementos que forman el conducto de humos se construyen en material refractario adecuado, y dado que son todos iguales, su montaje es rápido y sencillo, pudiendo acoplarse cuantas se desee y permita el espacio de que disponga, pudiéndose también establecer sucesiones en distintas habitaciones superpuestas, con una sola estufa.

En el adjunto plano se ha representado una forma de realización práctica de la patente, lo que se da a título de ejemplo y sin carácter limitativo alguno.

Como puede apreciarse, se ha representado una vista lateral, a la izquierda, y una vista de frente, a la derecha.



194488

El sistema se compone del hogar -1- en el que se verifica la combustión y que presenta una salida de humos -2- a la que se acopla el primer elemento -3-, al cual se une el segundo -4- y así sucesivamente. En -5- y -6- se ha representado una vista lateral de un elemento visto en las dos formas de acoplarse. Terminada la serie de elementos, se une el último a la salida de humos -7-.

Las flechas indican la marcha de los gases antes de ir a la chimenea, viendose que en su camino hacia la salida calientan los elementos a través de los que pasan.

En -8- se ha representado la planta de un elemento.

La estufa y serie de elementos se recubre, como se ha dicho con piezas cerámicas vistosas y forman un conjunto que armoniza con la decoración del local.

Tanto el tamaño como la forma de los elementos puede variar siempre que se respete el fundamento.

Cada elemento lleva en su parte inferior una tubuladura ciega -9- que sirve de apoyo y otra -10- diáfana para entrada de gases; en la parte superior opuesta a ésta lleva otra -11- de salida. Estas tubuladuras son tales que las de tipo -10- entran envolviendo a las de tipo -11- encajando en un rebajo hecho al pié de estas. Las tubuladuras ciegas -9- encajan asimismo en sendos rebajes -12-.

Como puede apreciarse la colocación és rápida y sencilla, sin escapes ni peligro de roturas o defectos, pudiendo formarse pilas de elementos en el número que se desee o convenga.

Descrito suficientemente la esencia de la Patente, así como la manera de realizarla, debe hacerse constar que la misma es susceptible de modificaciones de detalle que no

alteren su fundamento.



954 488

N O T A

Se reivindica como objeto de esta Patente de Introducción, no conocida en España, lo siguiente:

100 1.- Sistema de estufa para calefacción de locales, caracterizado por el aprovechamiento del calor de los gases de combustión y aumento de la superficie de radiación, a base de acoplamiento de elementos conductores de humos a la salida del hogar, los cuales elementos forman un conducto  
105 sinuoso al final del cual se une el tubo de salida de humos a la chimenea.

2.- Sistema de estufa para calefacción de locales, caracterizado por que los elementos que forman el conducto de humos, son todos iguales, y constituidos por piezas huecas  
110 dotadas de tubuladuras laterales, una a cada lado de su longitud, dispuestas de manera que una de ellas puede envolver encajando en la correspondiente al otro extremo de otro elemento, completandose el encaje por medio de un rebaje practicado al pié de la pieza entrante, en el cual penetra un  
115 poco la pieza envolvente.

3.- Sistema de estufa para calefacción de locales, caracterizado por que los elementos descritos en la anterior reivindicación, llevan además una tubuladura ciega que sirve de apoyo entrando en un ligero rebaje del otro elemento.

120 4.- Sistema de estufa para calefacción de locales, caracterizado por que los elementos descritos, que se acoplan unos en otros como se ha dicho, forman una pila de dimensiones adecuadas al fin que se desee, sin mas que disponer del numero de elementos apropiado.

125 5.- Sistema de estufa para calefacción de locales, caracterizado por que el hogar y el conducto de humos formado



194488

por los elementos apilados, sea susceptibles de ser recubiertos por piezas cerámicas, azulejos vidriados coloreados, etc. etc.

130

6.- SISTEMA DE ESTUFA PARA CALEFACCION DE LOCALES.

Consta la presente Memoria descriptiva de seis hojas escritas a máquina, por una sola de sus caras, foliadas, y de los dibujos que a las mismas se acompañan.

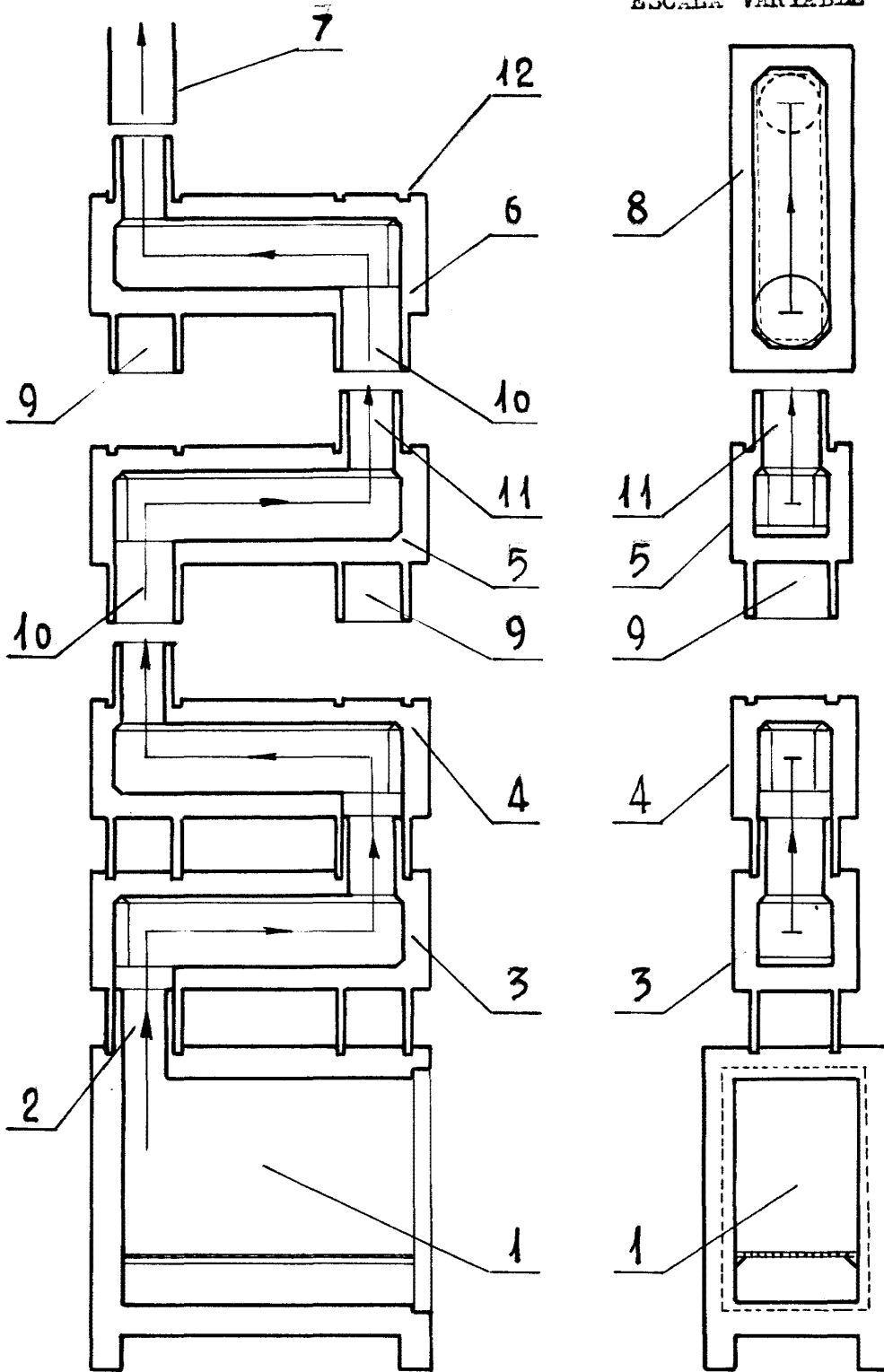
Madrid, seis de Septiembre de mil novecientos cincuenta.

174488

José Alcover Llompart

194488 Hoja única

ESCALA VARIABLE



*J. Alcover Llompart*