



194478

Cl. A 43 B

M O D E L O
D E
U T I L I D A D

por "ZAPATO CORRECTOR Y PREVENTIVO ORTOPEDICAMENTE PA-
RA NIÑOS", a favor de D. Giuliano Valentino BALDUCCI,
de nacionalidad italiana, residente en Via Garibaldi,
4, MONSUMMANO TERME (Pistoia, Italia).

MEMORIA DESCRIPTIVA

La invención se refiere a un zapato corrector
y preventivo para niños, apto para permitir una correc-
ción ortopédica del pie y para obtener una mayor confor-
tabilidad en caso de malformaciones del propio pie.

Sustancialmente, los zapatos correctores para
niños según la invención comprenden en la estructura de
fondo un elemento de resina sintética moldeada, incor-
porado entre suela y plantilla y moldurado con un apén-
dice enfrentado a la base de la empella y desarrollado

0-0-75

194478
- 2 -



hacia lo ante y hacia la parte interna del propio arco del pie, para sostener el arco interno del arco del pie, y con su sobreespesor central estrechado que se prolonga hacia adelante debajo de la planta del pie en correspondencia de la zona de los metatarsos.

5.

El zapato es apto para prevenir vicios o malformaciones y para corregir las malformaciones fisiológicas, de modo que de un sentido de notable comodidad aparte de una marcha correcta, a quien tenga el pie defectuoso en el arco del pie.

10.

En la práctica, el elemento moldurado en la forma del pie puede desarrollarse entre el perfil posterior de la estructura del fondo del zapato y la zona de la planta del pie correspondiente a los metatarsos y que se enlaza al arco del pie. El perfil anterior del elemento presenta anteriormente una prolongación arqueada en correspondencia de la parte central de la planta del pie donde se encuentra el citado sobreespesor, extendiéndose dicha prolongación hasta los metatarsos.

15.

La invención se comprenderá mejor siguiendo la descripción y el dibujo anexo, el cual muestra un ejemplo práctico no limitativo de la invención.

20.

En el dibujo:

Las figuras 1, 2, 3 y 4 muestran una vista en perspectiva lateral, vista desde las líneas II-II y III-III de la figura 1, y una vista en perspectiva anterior de un elemento moldurado incorporado en la estructura del fondo del zapato.

25.

La figura 5 representa la impronta característica del pie.

30.



La figura 6 muestra una sección longitudinal del zapato con el citado elemento incorporado en el fondo.

5. Las figuras 8, 9, 10 y 11 muestran secciones transversales según las líneas sucesivas VII-VII, VIII-VIII, IX-IX, X-X y XI-XI de la figura 6, que se siguen desde la extremidad anterior del elemento moldurado.

10. Según el dibujo, el elemento 1 moldurado en forma plantar se monta entre la estructura de la suela 3 con el tacón relativo 5 y la soleta 7 interna a la empella 9; la empella se embrosa entre la estructura de la suela 3 y el elemento 1, como se indica con 9A.

15. El elemento moldurado en forma plantar 1, como se define claramente en el dibujo, presenta un espesor IX central en la zona interna del arco plantar, donde se prolonga lateralmente y hacia lo alto en 1Y en el interior de la empella (ver figura 9 en particular).

20. Hacia la extremidad anterior, el elemento 1 se reduce de espesor hasta casi anularse, aparte de la zona central que presenta un espesor 1Z desarrollado desde el espesor 1X longitudinalmente en la zona de enlace entre la planta del pie (metatarsos) y el arco plantar.

25. Dicho espesor longitudinal 1Z forma en la extremidad anterior un saliente 1W intermedio arqueado, que se prolonga en correspondencia de la planta del pie, en la zona de los metatarsos. Un adelgazamiento prácticamente uniforme se observa asimismo en la parte más atrasada del pie, es decir en correspondencia del talón.

30.



5.

El elemento moldurado 1 en forma plantar es realizable de preferencia y ventajosamente en resina sintética moldeada que tiene características de una superficie flexibilidad y elasticidad para permitir el empleo práctico del zapato; tal elemento está realizado en la práctica y ventajosamente en material del género llamado "nylon" o equivalente.

10.

Un zapato que incorpora un elemento moldurado 1 como se ha descrito anteriormente, ofrece las ventajas ya indicadas, en virtud de la presencia del espesor IX que se prolonga lateralmente con el saliente IY y anteriormente con el espesor intermedio IZ que termina en la prolongación IW.

15.

Es de comprender que el dibujo solo muestra un ejemplo dado como demostración práctica del invento, pudiendo este invento variar en las formas y en las disposiciones sin por ello salir del ámbito del concepto que informa el propio invento.

20.

- . -
NOTA

25.

Descrito el objeto del presente invento, se declaran nuevas y de propia invención las siguientes reivindicaciones con prioridad de la solicitud de patente italiana número 33015/69 del 27 de diciembre de 1.969.

30.

1.- Zapato corrector y preventivo ortopédicamente para niños, apto para compensar las malformaciones del pie, caracterizado por comprender en la estructura de fondo un elemento de resina sintética moldeada, incorporado entre suela y plantilla y moldurado con un



espesor central (IX) que se prolonga lateralmente para formar un apéndice desarrollado hacia lo alto y hacia la parte interna del propio arco plantar para sostener el arco interno del arco plantar, y que se prolonga ulteriormente por un espesor central desarrollado longitudinalmente hacia adelante debajo de la planta del pie y en correspondencia de la zona de los metatarsos.

5.

2.- Zapato, según la reivindicación precedente, caracterizado por el hecho de que el perfil anterior del zapato presenta una prolongación arqueada en correspondencia de la parte central de la planta del pie y del espesor central desarrollado longitudinalmente hacia adelante hasta los metatarsos y de la porción central de la planta del pie.

10.

3.- Zapato corrector y preventivo ortopédicamente para niños.

15.

Según se describe y reivindica en la presente memoria descriptiva que consta de cinco hojas foliadas y escritas a máquina por una sola de sus caras, acompañadas de los dibujos reglamentarios.

20.

Madrid, a 26 DIC. 1970

P.a.

JAIME ISERN

P. P.

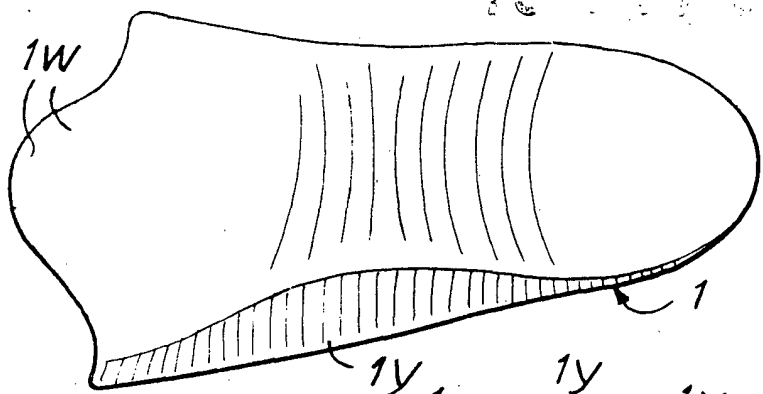


Fig. 2 26 DIC 1970

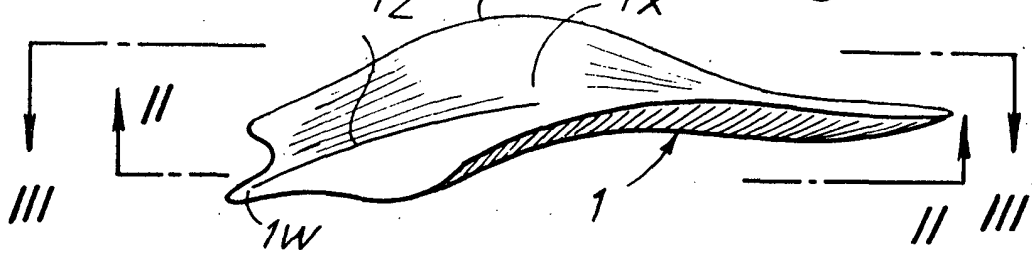


Fig. 1

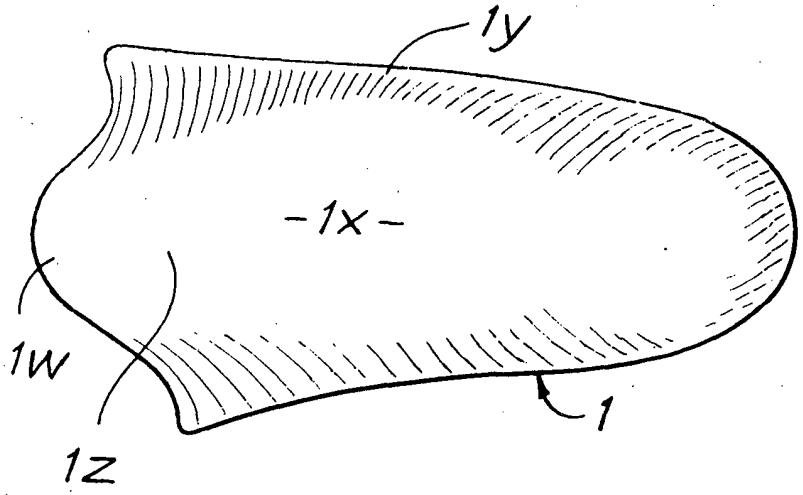


Fig. 3

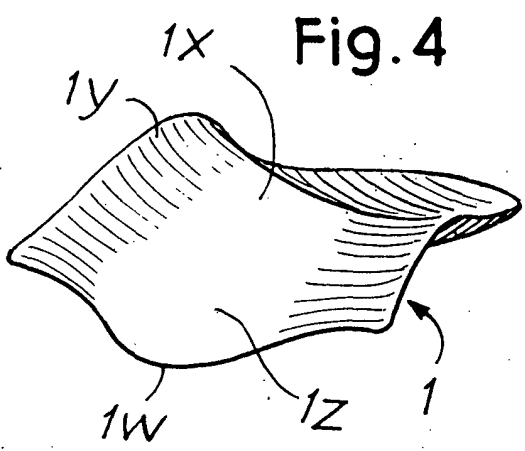


Fig. 4

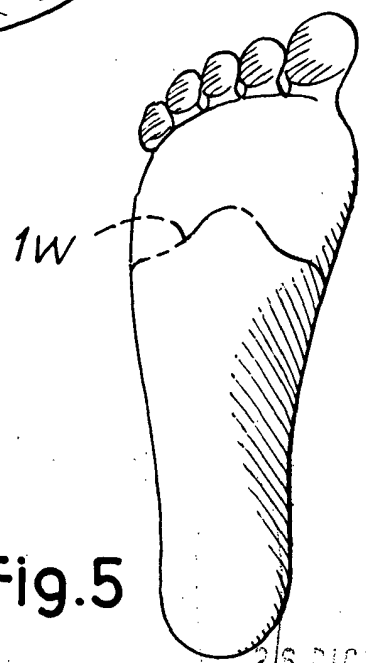


Fig. 5

Madrid, a 26 DIC. 1970
 J. IBERN
 p. a. p. a.



Fig.6

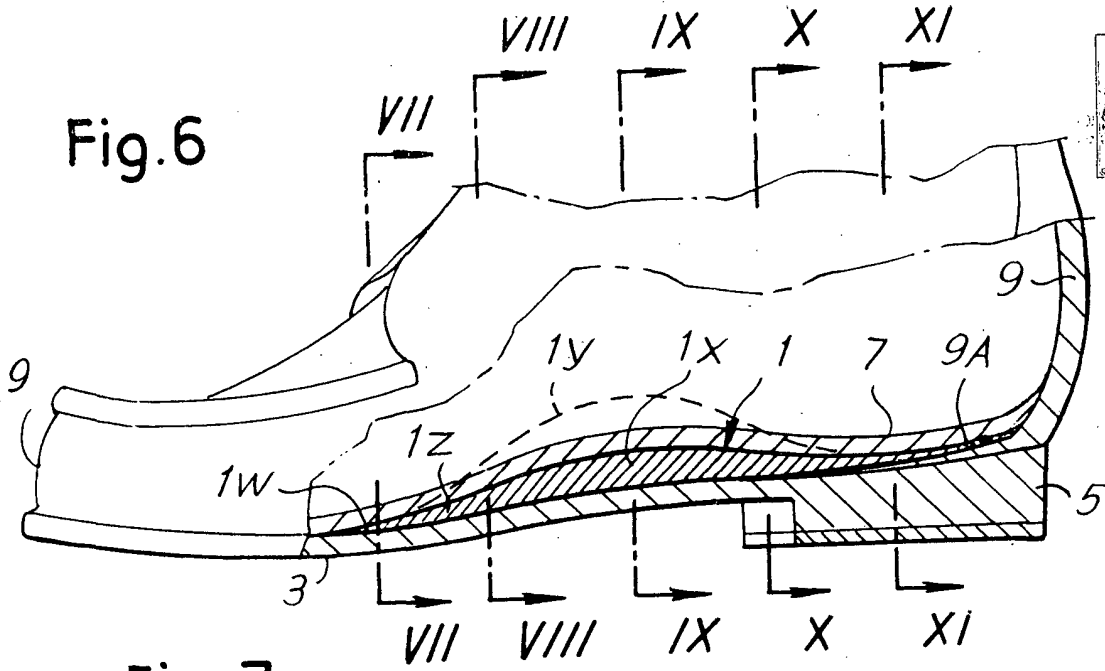


Fig.7

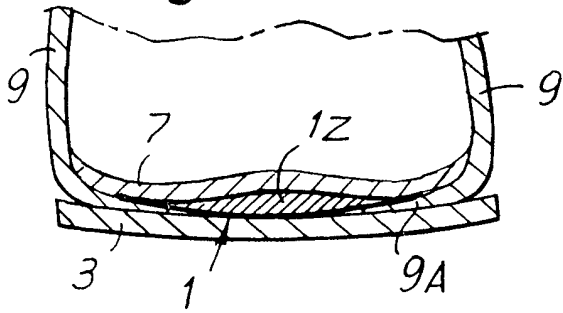


Fig.8

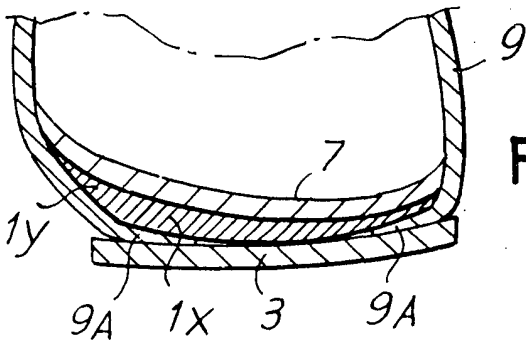
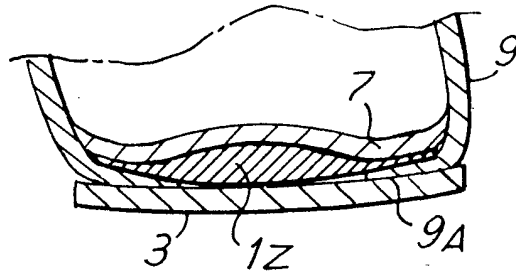


Fig.9

Fig.10

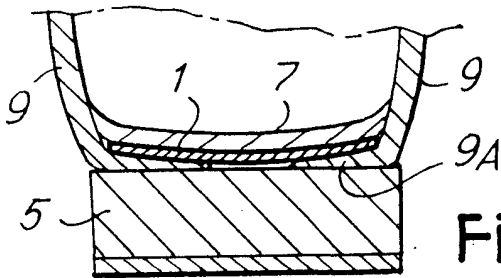
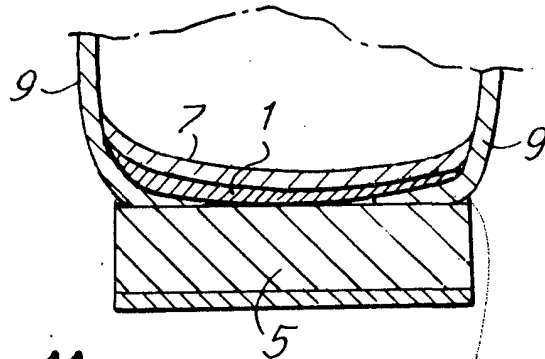


Fig.11

Madrid, a 1970
p.a. D. P. JAIMÉ ISERN