



194470

1 La presente memoria descriptiva
tiene como fin la declaración del objeto sobre el que ha de
recaer el privilegio de explotación industrial y comercial ex-
clusivo en el territorio nacional de un Modelo de Utilidad de
5 acuerdo con la vigente Legislación sobre Propiedad Industrial
que, como el enunciado indica, se trata de "QUEMADOR DE GAS
PERFECCIONADO".

10 La presente invención concierne
a unos perfeccionamientos introducidos en los quemadores de
gas y más en particular en aquellos quemadores que son suscep-
tibles de utilización para diversos gases en un aparato cale-
factor de agua. En la Patente de Invención 376.935 se descri-
be un quemador múltiple del tipo universal capaz de funcionar
15 con diferentes gases, el cual está formado por una serie de que-
madores ensamblados según una disposición particular, para lo
cual cada quemador individual está constituido por dos piezas
en chapa embutida y una montura superior en forma de "U" en cu-
yas alas se han previsto unas embuticiones huecas que encajan
en sendas nervaduras de las piezas laterales.

20 En una posterior operación de es-
maltado del quemador las nervaduras previstas en las piezas
laterales no quedan bien definidas o matizadas, lo que puede
dar lugar a que el ensamble de las piezas laterales con la
montura no se realice en las condiciones de estanqueidad su-
25 ficientes.

30 Además el montaje de dicha montu-
ra sobre las piezas en chapa laterales, puede permitir el des-
lizamiento horizontal de dicha montura respecto a dichas pie-
zas e incluso en condiciones desfavorables la formación en
los extremos del quemador de unas ranuras por las que se veri-

194470



1 fican fugas de gas en una dirección que no favorece la formación de llama, es decir la salida de gases sin quemar.

5 El presente invento tiene por objeto eliminar inconvenientes de una forma particularmente simple y montaje fácil de sus elementos constitutivos permitiendo una fabricación en serie particularmente económica, y un funcionamiento que cumple con las condiciones requeridas de combustión.

10 A tal fin y de acuerdo con la invención, cada una de las piezas en chapa embutida que se ensamblan por sus bordes para constituir las paredes laterales del quemador individual presenta en su zona superior una desviación hacia el exterior de modo que en dichas desviaciones encajan las alas convergentes de la montura superior de cierre para constituir así un ensamble en cola de milano.

15 Otra particularidad de la invención reside en el hecho de que a fin de mejorar la fijación de la montura con las piezas laterales, se ha previsto en las mismas en su zona superior y en parte de su longitud total un rebaje longitudinal igual o mayor que la longitud total de la montura de forma que los escalones o paredes así formados actúan a modo de topes de deslizamiento de dicha montura respecto a las citadas piezas laterales.

25 Además en caso de que la longitud de rebaje sea mayor que la longitud de la montura y se verifique una fuga de gas por los extremos de dicho quemador, las paredes o escalones formados dirigen estas salidas de gases en condiciones de ser quemados.

30 A continuación se encuentra descrito un ejemplar de realización del objeto de la invención

194470



1 con referencia a los dibujos anexos en los cuales:

La figura 1 es una vista en planta del cuerpo de un quemador individual de acuerdo con la invención.

5 Las figuras 2 y 3 son vistas correspondientes en alzado y planta de una de las piezas laterales de formación del quemador.

La figura 4 es una sección según la línea 15-15 de la figura 2.

10 Las figuras 5 y 6 son vistas correspondientes en planta y perfil seccionado 16-16 de la cabeza o montura del quemador individual.

En ellas se anotan las siguientes particularidades:

- 15
- 1.- Pieza de chapa embutida
 - 2.- Pieza de chapa embutida
 - 3.- Montura
 - 4.- Orificios de salida de gas
 - 5.- Embuticiones

20

 - 6.- Embuticiones
 - 7.- Rasgadura
 - 8.- Rasgadura
 - 9.- Zona superior desviada
 - 10.- Ala de la montura

25

 - 11.- Ala de la montura
 - 12.- Rebaje
 - 13.- Escalón
 - 14.- Escalón

30

 - 15.- Indicativo de sección
 - 16.- Indicativo de sección



194470

1 En estas figuras se observa que
el quemador individual está formado por dos piezas en chapa embutida (1 y 2) que se ensamblan por sus bordes y una montura (3) en la que se ha previsto los orificios (4) de salida de
5 gas. Según se señalaba en la Patente 376.935 y se observa en las figuras, las piezas (1 y 2), disponen de unas prolongaciones o embuticiones (5 y 6) a modo de casquillo las cuales son de distinto diámetro de modo que una de las prolongaciones de un quemador individual pueda introducirse y ensamblarse en
10 la prolongación de mayor diámetro del quemador vecino, de manera a constituir una batería de quemadores.

Asimismo y según la Patente n° 376.935 se ha previsto en cada una de las piezas (1 y 2) los rasgados (7 y 8) de modo que queden enfrentados los de la pieza (1) con los de la pieza (2) al ensamblarse éstas por sus
15 bordes, y evitar de esta forma que por efecto de la alta temperatura que se somete el quemador, se deformen las piezas (1 y 2).

Según la invención se ha previsto en las piezas (1 y 2) la zona superior (9) desviada hacia el exterior. Las alas (10 y 11) de la montura (3) del quemador están convergentes dispuestas de manera que el ensamble de dicha montura (3) con las piezas laterales (1 y 2) se realiza al ceder dichas alas (10 y 11) y adaptarse posteriormente a las
20 desviaciones divergentes (9) de dichas piezas (1 y 2) a fin de adoptar unas fijaciones en forma de cola de milano.

En la parte superior de las piezas (1 y 2) se ha previsto en parte de su longitud total un rebaje (12) dimensionado longitudinalmente igual o mayor que la
25 longitud total de la montura (3). Resulta así que se han for-

194470



1 mado las paredes o escalones (13 y 14) las cuales aseguran la inmovilidad de la montura (3) respecto a las piezas (1 y 2) de manera que sean topos de deslizamiento de dicha montura (3).

5 Caso de que la longitud del rebaje (12) sea mayor en valores no previstos y determine unas fugas de gas por la ranura que reforme las paredes (13 y 14) dirigen los escapes en una dirección apta para que dichos gases sean quemados.

10 Descrita suficientemente la naturaleza del presente invento así como su realización industrial, solo cabe añadir que en su conjunto y partes constitutivas es posible introducir cambios de forma, materia y disposición en cuanto tales alteraciones no supongan variación sustancial del mismo.

15 El solicitante, al amparo de los Convenios Internacionales sobre Propiedad Industrial, se reserva el derecho de extender esta demanda a los países extranjeros si fuera posible, reivindicando la misma prioridad de la presente solicitud.

20 NOTA

El Modelo de Utilidad que se solicita como nuevo en España por veinte años, de acuerdo con la vigente Legislación sobre Propiedad Industrial, deberá recaer sobre "QUEMADOR DE GAS PERFECCIONADO", en todo de acuerdo con las siguientes:

25 REIVINDICACIONES

30 1.- Quemador de gas perfeccionado destinado a aparatos calentadores de agua y del tipo que esta formado por dos piezas en chapa embutida ensambladas por sus



194470

1 bordes y una montura superior de cierre con orificios de salida de gas, caracterizado esencialmente por el hecho de presentar las citadas piezas en chapa una zona superior desviada hacia el exterior de modo que en dichas desviaciones encajen las
5 alas convergentes de la montura superior para constituir así un ensamble en forma de cola de milano.

2.- Quemador de gas perfeccionado, en todo de acuerdo con la anterior reivindicación, caracterizado por el hecho de prever en la zona superior de las piezas laterales un rebaje igual o mayor que la longitud de la montura, de forma que los extremos de este rebaje actúen como topes de deslizamiento de dicha montura respecto a las piezas laterales y previsiblemente como directores de escape de gas por los
10 extremos de manera que dicho gas sea quemado adecuadamente.

15 3.- "QUEMADOR DE GAS PERFECCIONADO"

Según queda sustancialmente descrito en la presente memoria descriptiva que consta de ocho hojas mecanografiadas por una sola cara acompañada de sus
20 correspondientes dibujos.

25

30

-8-
194470



Madrid, ~~REDACTED~~ 23 SEP. 1970

El Agente Oficial

MIGUEL FERNANDEZ - LOAYSA PINZON
P. P.

1

5

10

15

20

25

30



Fig.1

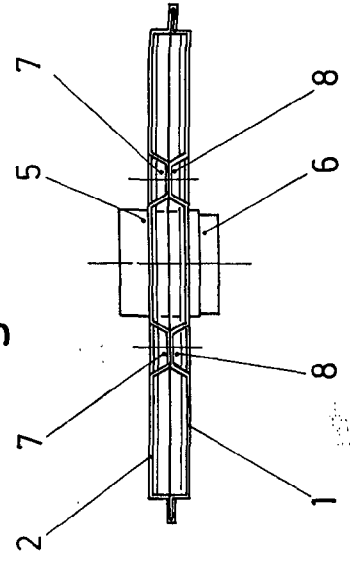


Fig.2

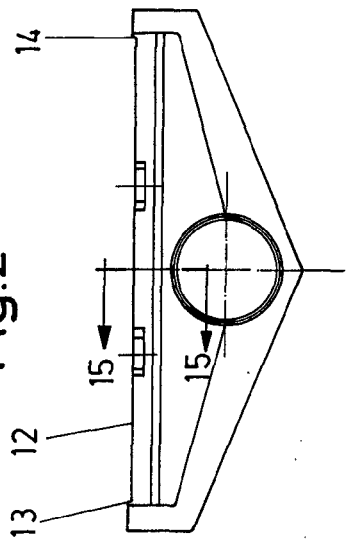


Fig.4

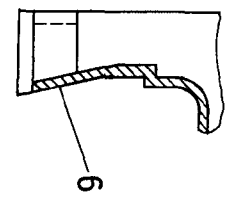


Fig.3

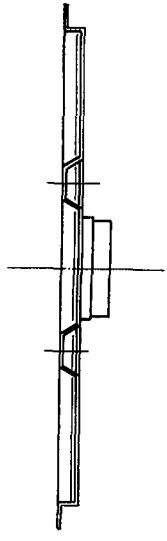


Fig.6

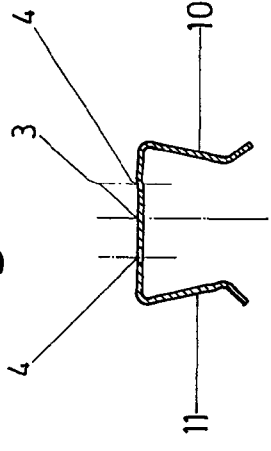
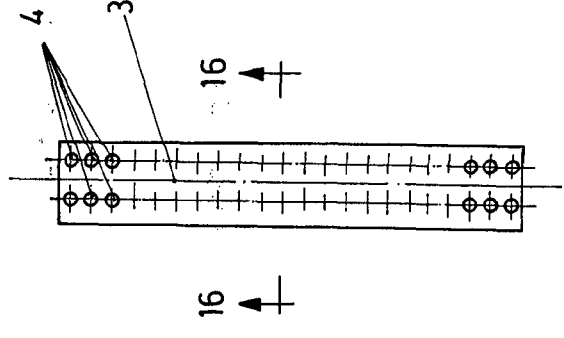


Fig.5



Escala variable
Madrid **23 SEP. 1970**
El Agente Oficial

MICHEL FERNANDEZ LAYRANZ
P.P.