

2078

194414



Cl. E04B

MODELO DE UTILIDAD  
=====

por VEINTE años

cuyo privilegio se solicita para España,  
sus territorios y plazas de soberanía, a  
favor de:

Peter GRUT, Even MARSTRAND y Svend Birkiaer  
LAURSEN

de nacionalidad danesa, domiciliados en  
Ryvangs Allé 89, 2900 Hellerup, Kystvej  
19, 3050 Humlebaek, Tvaerbommen 13, Gentofte,  
respectivamente, Dinamarca, relativo a:

"DISPOSICION DE PAREDES Y SIMILARES"

=====

Prioridad: Solicitud de patente en Dinamarca  
nº 348/70 de fecha 26 Enero 1970.

Nota: Solicitada como transformación de la  
solicitud de patente 388.038.

201075

194414

22



MEMORIA DESCRIPTIVA

La invención se refiere a una disposición de paredes y similares y, más particularmente, en los montajes de paredes alrededor de una columna central y fija de soporte,

5. de sección transversal cruciforme. Las cuatro paredes o placas alargadas de cubrición se unen, cada una por la sección central de su superficie de tope, con el brazo correspondiente de la cruz, mientras que una de las secciones laterales de dichas paredes o placas alargadas de cubrición de introduce

10. en el espacio de entre dichos brazos, apoyándose contra la pared lateral del brazo y contra la sección lateral de la superficie contigua de la pared adyacente o de la placa alargada de cubrición adyacente. Estos montajes conocidos de paredes son totalmente macizos y, dado que cada pared tiene que formar estanqueidad contra su brazo de la cruz, es difícil lograr también que realice una buena estanqueidad contra la pared adyacente. - - - - -

15.

El objetivo de la presente invención es garantizar una estanqueidad eficaz entre las paredes adyacentes de modo

20. que se proporcione un aislamiento substancial, proporcionando simultáneamente la posibilidad de eliminar, si se desea, cualquiera de las paredes individuales en el caso de recons-

20103

194414 22



trucción. - - - - -

Según la invención dicha sección lateral tiene un nervio lateral, situado fuera de la superficie lateral de la pared, con una superficie de tope que se apoya en contacto con dicha superficie lateral de la pared adyacente o de la placa alargada de cubrición adyacente que se extiende hacia la sección lateral para formar una moldura esquinal empotrada. Cuando se erija una pared, el resultado obtenido será así, no sólo las juntas de la superficie extrema y de la superficie lateral de la columna sino también las superficies de junta extremas y laterales de la pared adyacente erigida. Esto proporciona en parte una fijación más segura de las paredes adyacentes durante la erección y, en parte, una mayor superficie combinada de estanqueidad entre dichas paredes, por lo que se hace posible proveer cavidades en los espacios de entre los brazos de la cruz y estos espacios pueden utilizarse como canales de paso para cables eléctricos u otras instalaciones. - - - - -

Además, posteriormente será superfluo montar placas alargadas de cubrición para tapar la ranura de junta en la esquina. - - - - -

Según la invención pueden disponerse una o más ranuras en la otra sección lateral de la superficie de tope para que cooperen con uno o más órganos de bloqueo tales como tensores o enclavamientos dispuestos amoviblemente en la su-

2:10:7\*

194414

22 ENE. 1944



perficie lateral del brazo de la cruz. Como resultado de ello, la pared puede mantenerse bloqueada de forma segura contra la superficie lateral del brazo en cuestión. - - - -

5. Según la invención, la sección central de cada pared puede tener una ranura continua para recibir medios de estanqueidad, por ejemplo una masa solidificable de estanqueidad, cuerdas o cintas de estanqueidad impregnadas con tal masa. La ranura formará un depósito de la masa de estanqueidad que queda entre la sección central de la pared y el

10. brazo de la cruz. - - - - -

Los planos ilustran una sección horizontal a través de una realización del montaje de paredes según la invención. - - - - -

15. En los planos, 1 es una columna de sección transversal cruciforme que puede extenderse a través de una o más plantas de un edificio. Con dicha columna están unidas cuatro paredes, algunas de las cuales pueden estar substituidas por placas alargadas de cubrición si sólo deben incorporarse en el conjunto dos o tres paredes. Cada pared puede estar

20. compuesta por dos planchas de plástico, yeso, chapas de madera u otro material adecuado para la fabricación de planchas. Entre dichas planchas se dispone una masa aislante 3, por ejemplo de espuma de poliuretano, limitada por un bastidor

25. 4, por ejemplo de estratificado de madera, que constituye la superficie de tope de la pared contra la columna 1 y la



194414



pared contigua 5 y una placa alargada 6 de cubrición u otra pared contigua montada en vez de esta última. - - - - -

El bastidor 4, que en los planos se ilustra como obtenido por el encolado conjunto de cuatro piezas de madera, tiene una ranura 7 para recibir unos medios de estanqueidad, por ejemplo un cordón impregnado con asfalto que, cuando la pared se ponga a tope contra la columna 2, garantizará la estanqueidad entre la columna y la sección central 8 de la superficie de tope de la pared. Una sección lateral 9 de dicha superficie de tope sobresale por delante de la sección central y se dispone de modo que se apoye contra el lado del brazo de la cruz, después de lo cual un enclavamiento 11, provisto de un tetón 10 de giro y montado en el brazo de la cruz, se hace girar para que se introduzca en una ranura 12, por lo cual la pared es mantenida bloqueada alrededor del brazo de la cruz. La parte sobresaliente 13 del bastidor se extiende sólo por cierta distancia dentro del espacio 14 de entre los brazos correspondientes y lleva, además de la superficie 9 de tope, una superficie 15 de tope por la que queda en contacto con la pared 5 ya erigida. El bastidor tiene un nervio lateral 16 con una superficie 17 de tope por la que es dispuesto simultáneamente a tope contra la pared 5. -

Se observará así que la pared 2, 3, 4 acabada de montar se apoya lateralmente y en el sentido del extremo contra la columna 1 por sus superficies 8 y 9 de tope, exacta-

2007

194414



mente como la pared en cuestión se apoya contra la pared con-  
 tigua 5 por una superficie lateral 15 y una superficie ex-  
 tremas 17. La superficie angular 15 y 17 de tope proporciona,  
 debido a su forma, una estanqueidad mucho mejor que una su-  
 5. perficie plana de estanqueidad. - - - - -

La cavidad 14 y las tres cavidades restantes pue-  
 den contener cables eléctricos 18 u otras instalaciones que  
 deban hacerse pasar por la pared. En su caso, las cavidades  
 19 que son contiguas a una pared exterior actúan como cana-  
 10. les de paso. En vez de la cuarta pared hay fijada una placa  
 alargada 20 que está atornillada a la columna 1. - - - - -

N O T A

Se declaran de novedad, propiedad y utilidad para  
 España, sus territorios y plazas de soberanía, las siguien-  
 15. tes: - - - - -

R E I V I N D I C A C I O N E S

1.- Disposición de paredes y similares y, más par-  
 ticularmente, montaje de paredes con una columna (1) central  
 y fija de soporte, de sección transversal cruciforme, del ti-  
 20. po en que las cuatro paredes (2, 3) o placas alargadas (6)  
 de cubrición se unen, cada una por la sección central (8) de  
 su superficie de tope, con el brazo correspondiente de la  
 cruz, mientras que una de las secciones laterales (13) de

2:10:75-

194414

22 E



dichas paredes o placas alargadas de cubrición se introduce en el espacio (14) de entre dichos brazos, apoyándose contra la pared lateral (9) del brazo y la sección lateral (15) de la pared adyacente o de la placa alargada de cubrición adyacente, caracterizada porque la sección lateral (13) de la pared tiene un nervio lateral (16), situado fuera de la superficie lateral de la pared, con una superficie (17) de tope que se apoya contra dicha superficie lateral de la pared adyacente (5) o de la placa alargada de cubrición adyacente que se extiende hacia la sección lateral (13) para formar una moldura esquinal empotrada. - - - - -

5. 2.- Disposición según la reivindicación 1, caracterizada por una o más ranuras dispuestas en la otra sección lateral de la superficie de tope para que cooperen con uno o más órganos de bloqueo tales como tensores o enclavamientos (11) dispuestos amoviblemente en la superficie lateral del brazo (8) de la cruz. - - - - -

15. 3.- Disposición según la reivindicación 1 ó 2, caracterizada porque la sección central tiene una ranura continua (7) para recibir medios de estanqueidad, por ejemplo una masa solidificable de estanqueidad, cordones o cintas de estanqueidad impregnadas con tal masa. - - - - -

20. 4.- "DISPOSICION DE PAREDES Y SIMILARES". - - - - -

Todo ello conforme se describe y reivindica en la

201075

194414

22 ENE



presente memoria, que consta de ocho hojas, foliadas y mecanografiadas por una sola de sus caras, y una lámina de dibujos que la ilustra.

BARCELONA, 22 ENE. 74

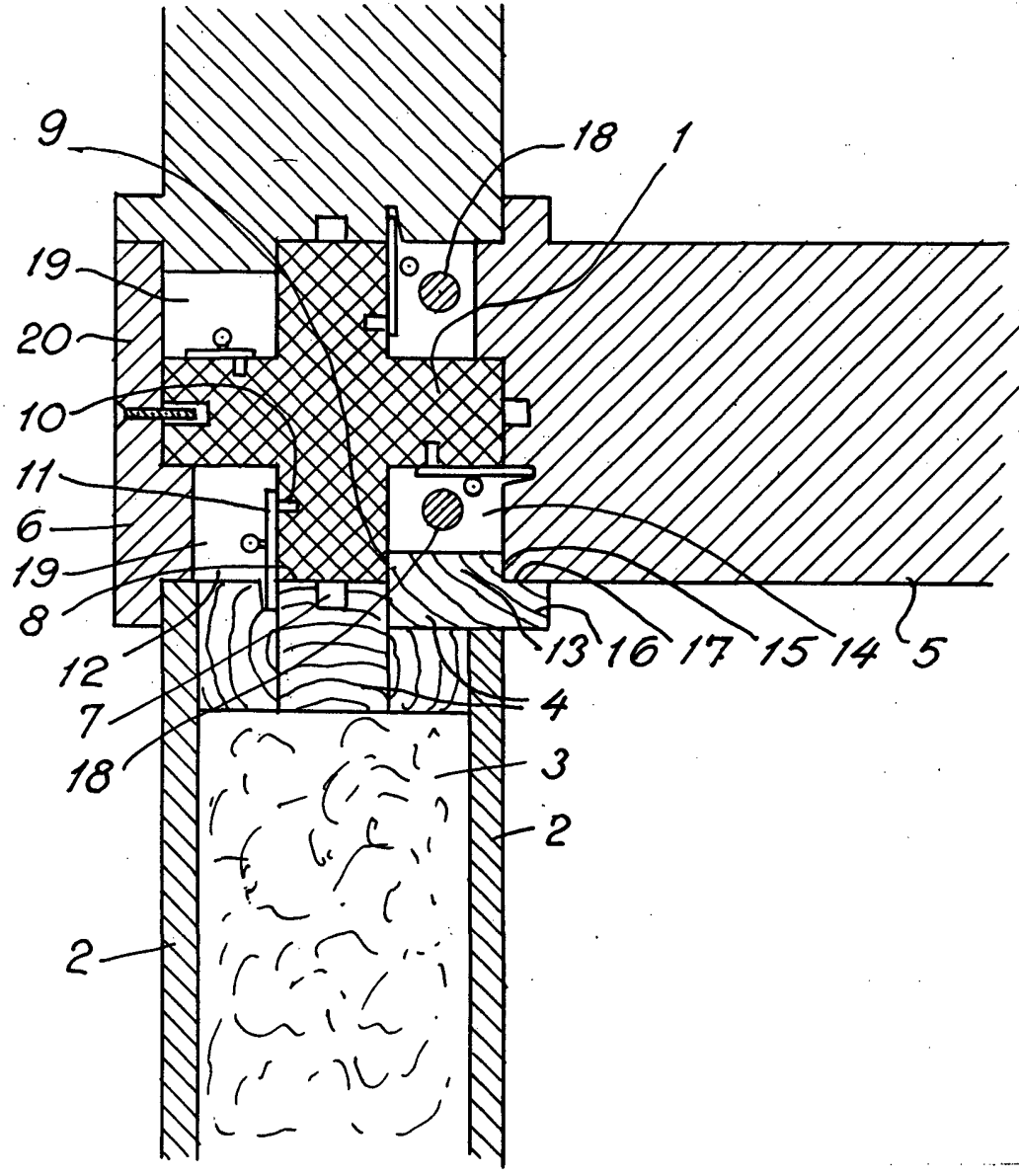
A. M. CURELL SUÑOL

Juan. L. M.

PETER GRUT, EVEN MÅRSTRÅND  
y SVEND BIRKIAER LAURSEN

HOJA UNICA

194414



BARCELONA, 22 ENE. 1971  
P. A. M. CURELL SUÑOL