

16-8-73

O.G.: 26.629

194355



MODELO DE UTILIDAD N°

Int. Cl.: HOJK

M E M O R I A D E S C R I P T I V A

S o b r e:

"CAJA SEMIEMPOTRABLE PERFECCIONADA PARA MONTAJE DE DISPOSITIVOS ELECTRICOS".

Solicitante: INDUSTRIAS LUMINOTECNICAS, S.A., entidad española, domiciliada en Barcelona, calle Diputación, números 390-392.

160075-2

194355



El presente modelo de utilidad tiene por objeto, -
como su enunciado indica, una caja semiempotrable perfeccio-
nada para montaje de dispositivos eléctricos, la cual cuenta
con medios que posibilitan la instalación de dichos disposi-
5. tivos en batería, y se constituye mediante elementos fácil-
mente montables y desmontables, lo que simplifica notablen-
te, no solo su fabricación en serie sino también su instala-
ción y conexión a la red eléctrica, cumpliéndose con la máxi-
ma seguridad y eficacia los fines específicos para los que -
10. ha sido ideada la caja.

De conformidad con la idea del modelo, el cuerpo -
de la caja se constituye mediante una pieza marco abierto -
por sus planos anterior y posterior, y con la particularidad
de que sus paredes o lados longitudinales son de menor ancho
15. o altura que las paredes o lados extremos, de modo que al -
ser cerrado el plano posterior o fondo de este marco se for-
man aberturas o ventanas longitudinales para paso de los con-
ductores eléctricos; las paredes extremas comportan interior-
mente, en la proximidad de los ángulos de su lado fondo, pe-
20. queñas escuadras para fijación de la placa fondo de la caja,
y exteriormente cuentan estas paredes extremas con unas ale-
tas normales, determinadas por corte del propio material, y
una porción corrugada central para asegurar la fijación semi-
empotrada de la caja; en lados opuestos del marco que delimi-
25. ta la cara o plano anterior de la caja, se han previsto apén-
dices perforados para formar bisagra con los medios comple-
mentarios previstos en la pieza tapa de cobertura y cierre -
de la caja.

Otro de los elementos del conjunto de la caja vie-
30. ne determinado por un bastidor que se fija a la placa fondo

100075

104355

28



- de la caja y conforma un sobrefondo en que se organizan los elementos de embornado de los conductores de entrada y salida, formando parte de este bastidor un perfil que se constituye en el soporte guía para el montaje de los dispositivos eléctricos que se hayan de disponer en la caja. Sobre el bastidor citado y a la altura media, aproximadamente, del interior del cuerpo de la caja, se monta una placa marco abertura o ventana en su centro delimitada por una superficie troncopiramidal, a través de cuya ventana sobresalen los frentes de los dispositivos eléctricos que se monten en batería sobre el perfil del bastidor sobrefondo. Esta placa marco se fija al indicado bastidor por medio de espárragos roscados y correspondientes tuercas. La abertura o ventana de esta pieza marco, en tanto no se cubra totalmente con los cuerpos de los dispositivos eléctricos que haya de comportar, se cierra mediante unas tapetas, tantas como dispositivos eléctricos puedan ser montados, las cuales son retiradas unitariamente al montarse dichos dispositivos.

- El conjunto descrito de la caja se completa con una tapa de cobertura y cierre, integrada por una placa de dimensiones coincidentes con las del plano frontal del cuerpo perímetro de la caja, cuya placa comporta en uno de sus lados extremos correspondientes apéndices con perforación roscada en las que se disponen respectivos tornillos que tienen una porción de su espiga sin filetear, cuyas porciones se constituyen en eje de bisagra al acoplarse en los apéndices perforados que comporta el cuerpo marco de la caja; en el lado opuesto esta tapa cuenta con medios para asegurar el cierre del conjunto de la caja.

- Estas son a grandes rasgos las particularidades -



de la caja semiempotrable perfeccionada para montaje de dispositivos eléctricos, objeto de la idea de este modelo de utilidad, cuyas características se pondrán de manifiesto, mas claramente, en el transcurso de la descripción que a continuación se da, en la que, para facilitar su comprensión, se hace referencia a la lámina de dibujos adjunta, en que de manera un tanto esquemática y tan solo por vía de ejemplo, se muestran los detalles principales del modelo. Estos detalles se dan a título ilustrativo, con referencia a un caso de posible realización práctica de la idea del modelo, por lo tanto esta memoria debe ser considerada sin carácter restrictivo alguno en cuanto a formas, dimensiones, proporciones y materias se refiere.

En la lámina de dibujos adjunta:

75. La figura 1 muestra en perspectiva el conjunto de elementos que integran la caja que se preconiza, poniendose de manifiesto en esta representación la particular conformación y detalles de cada uno.

80. En la figura 2 se muestra una vista en sección longitudinal de la caja determinada por acoplo y montaje, entre sí, de los elementos representados en la figura 1.

85. En la figura 3 se muestra una vista en sección transversal de la caja, en la que se pone de manifiesto la disposición y montaje, en su interior, de los dispositivos eléctricos.

90. Como se puede apreciar en las figuras enumeradas, el cuerpo de la caja se constituye mediante un marco rectangular abierto por sus caras o planos anterior y posterior, y cuyos lados o paredes longitudinales -1- son de menor ancho o altura que los lados o paredes extremas -2- y, éstas, cuen

28 AG



tan interiormente, en la proximidad de los vértices de su lado fondo, con pequeñas escuadras -3- para fijación de la placa fondo -4- y exteriormente tienen estas paredes extremas -2- unas aletas -5- normales, determinadas por corte del propio material, y una porción corrugada central -6- que asegura la fijación semiempotrada de la caja al lugar de su instalación. Al fijarse la placa fondo -4- al marco -1-2- cuerpo de la caja, se forman entre aquélla y las paredes longitudinales -1- de éste, respectivos huecos o ventanas para paso de los conductores eléctricos. Junto a uno de los lados extremos del plano anterior del cuerpo marco -1-2- se han previsto unos apéndices perforados -7- para formar bisagra de articulación con los medios complementarios previstos en la pieza tapa de cobertura y cierre de la caja.

105. En el interior de la caja y fijado a la placa fondo -5- de la misma, se dispone un bastidor -8- que, en sentido longitudinal, comporta un perfil guía -9- a modo de "U" con pestaña en sus ramas extremas desviada normalmente hacia el exterior, cuyo perfil se constituye en soporte de los dispositivos eléctricos que se hayan de montar en la caja. Igualmente sobre los lados de este bastidor se organizan los medios de embornado -10- y -11-.

115. Sobre el citado bastidor -8-, a la altura media del interior, aproximadamente, de la caja, se monta un marco -12- integrado por una placa que, en su centro, tiene una ventana -13- contorneada por una superficie troncopiramidal -14-, a través de cuya ventana sobresalen los medios de accionamiento de los dispositivos eléctricos que se monten en el interior de la caja, sobre el perfil -9- del bastidor -8-. Este marco interior se fija al indicado bastidor

120.



194355

28



por medio de espárragos -15- roscados en sus extremos y correspondientes tuercas de fijación.

Por último el conjunto se cierra mediante una tapa de cobertura -16-, integrada por una placa de dimensiones coincidentes con las del plano frontal del cuerpo marco -1-

125. -2- de la caja, y que comporta, junto a los vértices de uno de sus lados extremos, unas orejetas -17- con perforación roscada en las que se disponen los tornillos -18- que presentan una porción de su espiga sin filetear, cuya porción

130. se introduce en los apéndices -7- del marco -1-2- del cuerpo de la caja para constituirse en eje de bisagra. En el lado extremo opuesto la placa tapa cuenta con medios -19- que aseguran su cierre.

De la descripción que antecede y representaciones de la lámina de dibujos adjunta, se infiere la constitución, montaje y funcionalidad de la caja semiempotrable perfeccionada para montaje de dispositivos eléctricos, objeto de la idea de este modelo de utilidad, la cual, al estar integrada por elementos acoplables y fijables entre sí, facilita y simplifica las operaciones de su montado e instalado.

135.

140.

Se hace constar a los efectos oportunos que en el objeto de este modelo de utilidad se podrán introducir todas aquellas variaciones de detalle que las circunstancias y la práctica pudieran aconsejar, siempre y cuando que, con las mismas, no se modifiquen las características esenciales de la caja semiempotrable perfeccionada para montaje de dispositivos eléctricos descrita.

145.

NOTA

El Modelo de Utilidad que se solicita por veinte años para España, de acuerdo con la vigente Legislación, -

150.



los dispositivos eléctricos que se montan en la caja.

185. 3.- Caja semiempotrable perfeccionada para montaje de dispositivos eléctricos, que se caracteriza porque en el interior del marco cuerpo de la caja, sobre el bastidor sobrefondo, a que se hace referencia en la reivindicación anterior, se monta una placa marco que tiene ventana longitudinal contorneada por una superficie troncopiramidal embutida, a través de cuya ventana sobresalen los medios de accionamiento de los dispositivos eléctricos montados sobre
190. el perfil soporte solidario del bastidor sobrefondo, determinándose la fijación entre este bastidor y la placa marco interior citada por medio de espárragos de extremos roscados y correspondientes tuercas.

195. 4.- Caja semiempotrable perfeccionada para montaje de dispositivos eléctricos, que se caracteriza porque el plano frontal del marco cuerpo de la caja, a que se hace referencia en la primera reivindicación, se cierra mediante una tapa integrada por una placa de dimensiones coincidentes con las de dicho plano frontal, la cual, junto a los
200. vértices de uno de sus lados extremos, comporta apéndices perforados en los que se disponen respectivos tornillos que tienen una porción de su espiga sin filetear, cuya porción se introduce en la perforación de los correspondientes apéndices previstos en el marco cuerpo de la caja, y se constituye
205. tuye en eje de bisagra entre dicho marco cuerpo y la tapa.

▼... ///...▼

10-6-75 194355



5.- CAJA SEMIEMPOTRABLE PERFECCIONADA PARA MON-
TAJE DE DISPOSITIVOS ELECTRICOS.

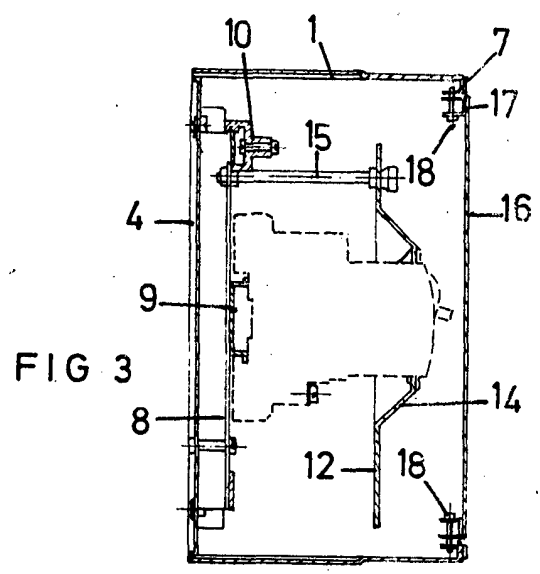
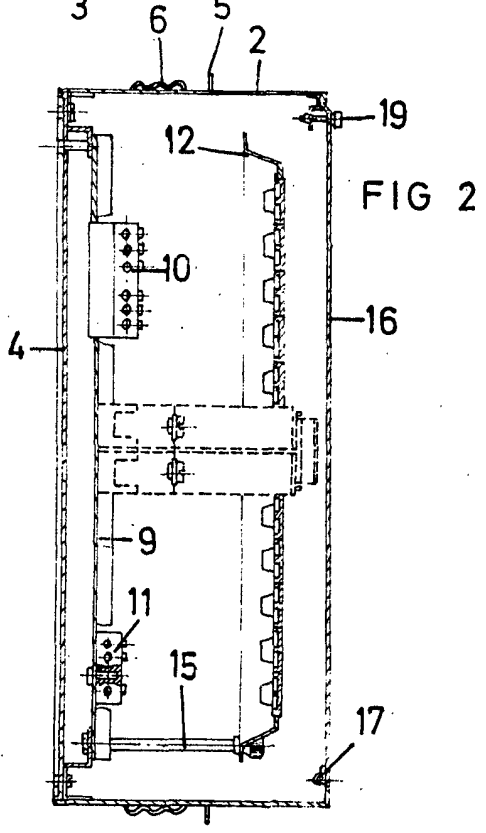
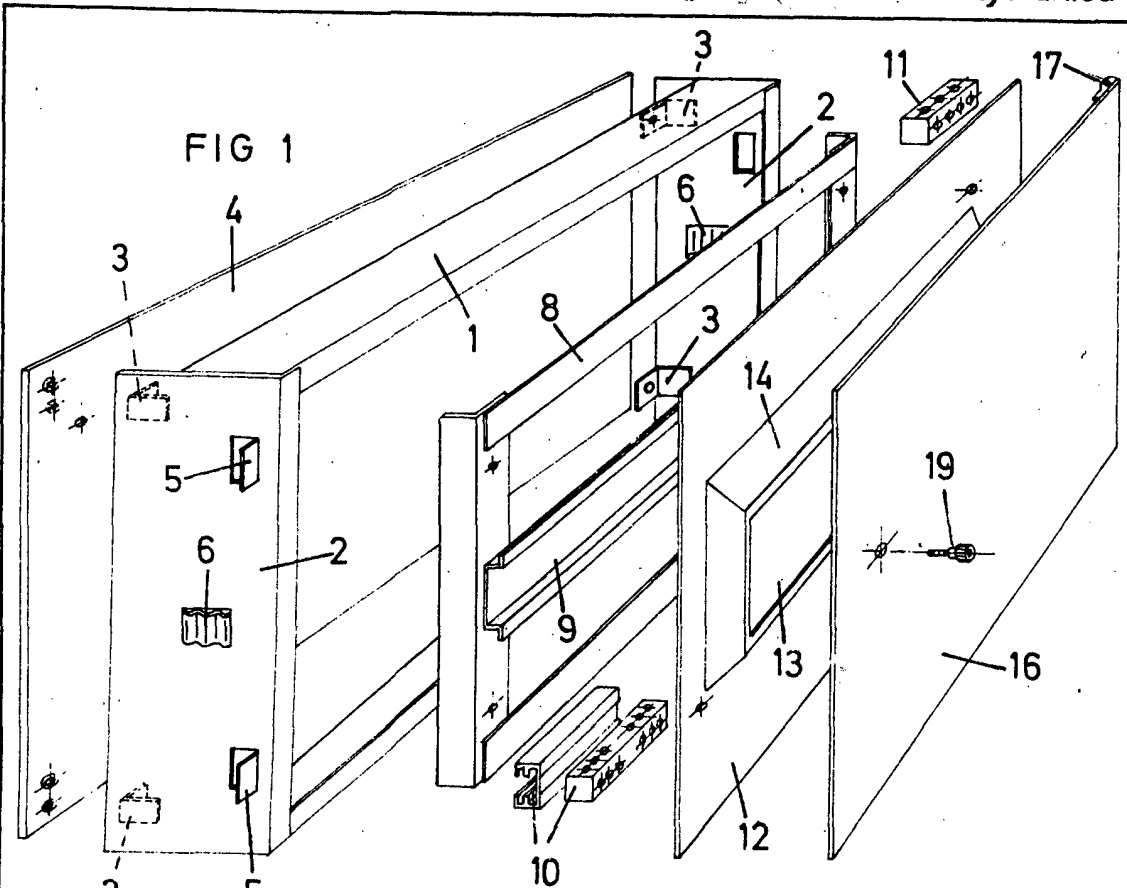
Todo ello tal y como se describe y reivindica -
en esta memoria que consta de nueve hojas mecanografiadas
por una sola de sus caras y se ilustra con la lámina de -
dibujos adjunta.

Madrid, 28 AGO. 1973

INDUSTRIAS LUMINOTECNICAS, S.A.
P.P.

FRANCISCO GARCIA CABRERIZO
P. P.

Firmado: M.^a Enciso Jorquera



Madrid 28 AGO. 1913
 Industrias Luminotécnicas, S.A.
 P.P.

FRANCISCO GARCIA CABRERIZO
 P. P.

[Handwritten signature]
 Firmado. M.ª Dolores Jorquera

Escala variable