



-6-

1 942 93

Int. Cl.²: A61B

memoria descriptiva

CLASE DE REGISTRO

Un Modelo de Utilidad, por veinte años en España.

NOMBRE Y NACIONALIDAD DEL SOLICITANTE

AB Vacuum - Extractor.

- sociedad sueca -

RESIDENCIA Y DOMICILIO

411 14 Göteborg (Suecia)
Drottninggatan, 13.

OBJETO

"Instrumento expansivo para mantener cavidades del cuerpo en condición extendida".

PRIORIDAD

Solicitud patente sueca No. 4915/70 del 10 de abril de 1970.

194293

-6



- 1 -

1 El presente modelo de utilidad se refiere a un -
instrumento para mantener cavidades del cuerpo en condición
extendida, para ser usado dicho instrumento como un espé-
lo para inspección vaginal, y más particularmente siendo -
5 del tipo que comprende dos partes principales, que pueden -
conectarse separablemente entre sí, formando cada parte una
quijada en el conjunto, siendo posible mover las quijadas -
del instrumento acercándose y alejándose entre sí.

10 Ya son conocidos instrumentos del tipo arriba men-
cionado, pero son muy complicados, ya que el ajuste de la -
posición de las quijadas entre sí tiene que realizarse usual-
mente moviendo tornillos o similares. Dichos instrumentos -
son efectivamente muy complicados cuando se desee una aper-
tura más amplia de las quijadas en sus extremos libres fina-
15 les, que la de aquellos extremos de las quijadas, que están
conectados al mecanismo accionador. Además, dichos instru-
mentos están afectados por el inconveniente de que son difi-
ciles de desmontar y también difíciles de mantener limpios
a causa de su diseño complicado, que ofrece muchos lugares
20 ocultos, donde puede acumularse suciedad. Con el fin de con-
seguir un buen resultado por la esterilización es de gran -
importancia que sus superficies sean lo más lisas posibles
y que sea fácil desmontarles.

25 Es un objeto del presente invento crear un instru-
mento de la clase mencionada, en que los inconvenientes -
arriba mencionados son eliminados, es decir un instrumento
que es rápido de accionar, fácil de mantener limpio y fácil
de desmontar en partes.

30

16475

19475

-6



- 2 -

1

Dicho objeto se ha alcanzado por el instrumento - según el invento, que se caracteriza por las porciones de - dichas partes principales, que sirven al propósito de aco-
5 plar uniendo las partes, que están conformadas con dos su-
perficies deslizantes, curvadas en un arco, estando cada - una de las trayectorias deslizantes así formadas en uno de sus extremos, conectados a dichas quijadas, teniendo la curvatura de dichas trayectorias deslizantes una dirección tal que, cuando las quijadas son movidas alejandose entre sí -
10 por desplazamiento de dichas trayectorias deslizantes, dichas quijadas se expansionan más rápidamente en sus extremos libres, que en los extremos de las mismas, situados adyacentes a las trayectorias deslizantes.

10

15

Una ejecución del invento se describirá ahora haciendo referencia a los dibujos adjuntos, en que:

La fig. 1 es una vista de un espéculo para inspección vaginal, hecho de acuerdo con el invento y ocupando una cierta posición.

20

La fig. 2 es una vista correspondiente de dicho espéculo en otra posición.

25

La fig. 3 es una sección transversal longitudinal de una porción de un espéculo de una ejecución algo modificada, ocupando una posición correspondiente a la ilustrada en la fig. 1.

30

La fig. 4 es una sección transversal longitudinal correspondiente a la fig. 3, mostrando una porción de un espéculo en una posición correspondiente a aquella de la fig. 2.



1 La fig. 5 es una vista superior de una porción -
del espejulo, ilustrado en las figuras 1 y 2 y

La fig. 6 es una correspondiente vista superior -
del espejulo, ilustrado en las figs. 3 y 4.

5 Como resulta evidente de los dibujos, un espejulo
comprende dos porciones principales, que pueden conectarse
separablemente, indicándose una de ellas en los dibujos con
1 y haciéndose referencia a la misma con el término profe--
sional de "parte de espejulo" y la otra, indicada en los di-
10 bujos con 2, a la que después se hará referencia con el tér-
mino profesional de "parte depresora". La parte de espejulo
y la parte depresora exhiben cada una sus quijadas 3 y 4 -
respectivamente, que conjuntamente comprenden un espejulo y
que, en la ejecución ilustrada en los dibujos, exhiben una
15 forma semejante al pico de un pato. La parte 1 de espejulo
además está provista de un asidero 5, que tiene la forma de
un plano inclinado de caída con sección en forma de U. El -
asidero 5 está conectado a la quijada 3 por medio de una -
porción 6 intermedia, que está curvada en un arco que forma
20 una trayectoria deslizante, destinada a cooperar con la co-
rrespondiente trayectoria deslizante de una correspondiente
porción 7 intermedia de curvatura arqueada en la parte 2 de
presora. Los bordes longitudinales libres de las paredes la-
terales del plano inclinado de caída, que forman el asidero
están conformadas con características 5a de agarre de dedos
25 Además, una lengüeta 5b, curvada para formar un soporte de
dedo, sobresale del fondo del plano inclinado de caída en
su extremo libre, y una lengüeta 5c, preferentemente estam-
pada desde el material del fondo del plano inclinado de cai-
30



794293

-6



- 4 -

1
5
10
15
20
25
30

da, forma un segundo soporte de dedo. La porción intermedia 7 de la parte depresora en la ejecución ilustrada en las figuras 1 y 2 pasa a una porción terminal 8, curvada hacia arriba, que ofrece un agarre de pulgar para la separación de las quijadas 3 y 4 por desplazamiento relativo de las porciones 6 y 7 intermedias en su dirección longitudinal. En esta ejecución, la porción 7 intermedia exhibe una hendidura 9, que está abierta cerca del agarre 8 de pulgar. La hendidura 9 está provista de un número de porciones 9a ensanchadas consecutivas, que se extienden en la dirección longitudinal de dicha hendidura. En la porción 6 intermedia está montada un pivote 10, que sobresale hacia arriba dentro de la hendidura 9 y que muestra un grosor, que aumenta con distancia creciente desde la porción intermedia 6. En la ejecución ilustrada, el grosor del pivote aumenta escalonadamente, formandose escalones/espaldones/ por ello en los pasos de una a otra porción del pivote. El pivote 10 muestra tres porciones de diferentes grosor entre sí. La porción de pivote 10 más estrecha, situada más cerca de la porción intermedia 6 de la parte de espéculo, muestra un grosor, que es algo más delgado que la porción estrecha de la hendidura, la porción 10b del pivote muestra un grosor, que es algo menor que la anchura de las porciones anchas de la hendidura, y la porción exterior 10c del pivote muestra un grosor, que, excede del ancho de las porciones anchas de la hendidura. En la ejecución ilustrada en las figuras 1 y 2, el agarre 8 de pulgar en el extremo 9 de abertura de la hendidura está provista de una porción posterior ampliada, que está ajustada de tal manera que permite que la porción termi



1 nañ 10c del pivote pase libremente más allá de dicho agarre
de pulgar en la dirección longitudinal de la hendidura. Di-
cha porción trasera ancha de la hendidura 9 no está ilustra
da en los dibujos, pero la hendidura, indicada con 11, en -
5 la fig. 6, está provista de una correspondiente porción 11b,
ensanchada. Las otras porciones anchas de la hendidura 11,
indicadas con 11a, corresponden a las porciones anchas 9a -
de la hendidura 9, ilustradas en la fig. 5, La forma algo -
diferente de la hendidura ilustrada en la fig. 6, depende -
10 del agarre 12 de pulgar en la ejecución en la figura 3, que
está curvado hacia abajo, en contraste con el asidero de pul
gar 8 en las figuras 1 y 2. Para asegurar rigidez y buena -
calidad guiadora, la porción intermedia 7 muestra la forma
de un plano inclinado de caída, cuyas paredes laterales for
man medios guidores contra los bordes laterales longitudi-
15 nales de la porción intermedia 6 de la parte de espéculo. -
Las trayectorias deslizantes, formadas por las porciones in
termedias 6 y 7, respectivamente de la parte de espéculo y
de la parte de depresor, forman planos curvados en una direc
20 ción. Los lados de las quijadas, enfrentadas entre sí, reci
ben adecuadamente un acabado mate.

En la ejecución ilustrada, el paso entre la por-
ción 7 intermedia de la parte depresora y la quijada 4 de -
dicha parte está situado en un lado del espéculo.

25 El espéculo, arriba descrito e ilustrado en los -
dibujos, como se ha mencionado arriba, está destinado a ser
usado en conexión por ejemplo, con inspecciones del útero -
con el fin de mantener abierta la vagina por ello, haciendo
accesible la entrada del útero. Por ello se introduce un es

107070

423

-6



- 6 -

1
5
10
15
20
25
30

péculo dentro de la vagina en la posición ajustada ilustrada en la fig. 1, después de lo cual las quijadas 3 y 4 son separadas hasta que alcancen la posición, ilustrada en la fig. 2 presionando el pulgar contra el asidero 8, 12 de pulgar, desplazando por ello longitudinalmente la porción intermedia 7 de la parte depresora, en relación con la porción intermedia 6 de la parte de espéculo. A causa de que la tensión, creada en la vagina, tiende a cerrar la brecha entre las quijadas 3 y 4, la parte depresora tiende a pivotar en relación a la parte de espéculo alrededor de un punto situado entre la hendidura 9, 11 y las quijadas, tendiendo por ello las porciones intermedias 6 y 7 a ser pivotadas en una dirección alejándose entre sí en el pivote 10, por lo que la porción 10b del pivote cae dentro de una de las porciones hendidas 9a, 11a, y la porción intermedia 7 es movida para ponerse en contacto con el escalón (espaldón) de la cara inferior de la porción 10c de pivote. Por ello el espéculo es mantenido en la posición ajustada, ilustrada en la fig. 2. La razón de que sea deseable tener una mayor separación de las partes del cuerpo, situadas adyacentes al extremo libre de las quijadas que las porciones del cuerpo situadas alrededor de la porción de las quijadas, adyacentes al vástago del instrumento, es el hueso público del paciente, que solo permite una limitada expansión de la vagina, mientras que las porciones blandas, situadas detrás del hueso público, no ofrecen tal limitación, y es deseable tener el mayor espacio posible, disponible alrededor de la entrada del útero.

El hecho de que el espéculo esté abierto en un la

184293

194293

-6



- 7 -

1

do, trae consigo la muy grande ventaja, en comparación con aquellos espéculos, que están provistos, por ejemplo, de miembros situados a ambos lados, de que es posible sacar tal espejo sin tener que quitar previamente otros instrumentos introducidos en el útero o dentro de la vagina. Esto es de interés, por ejemplo, cuando se usa el así llamado instrumento H.S.G.

5

10

El invento no está limitado a la ejecución arriba descrita e ilustrada en los dibujos a título de ejemplo solamente, sino que puede modificarse dentro del alcance de las siguientes reivindicaciones. A título de ejemplo, el canal formado por la forma de la quijada 3 puede tener una continuación en un correspondiente canal en la porción intermedia 6 con el fin de evacuar líquido, que deba separarse.

15

- N O T A -
=====

20

El presente modelo de utilidad comprende las siguientes reivindicaciones:

25

1.- Instrumento expansivo para mantener cavidades del cuerpo en condición extendida, preferentemente un espejo para inspección vaginal, comprendiendo dos partes principales, que pueden conectarse desmontablemente, formando cada una una quijada en un conjunto comprendiendo dos quijadas, siendo posible mover dichas quijadas acercándose y alejándose entre sí, caracterizado porque las porciones de dichas partes principales en que están acopladas entre sí, están conformadas con dos trayectorias deslizantes de curvatu

30

1000000

194293

- 6



- 8 -

1

ra arqueada, que cooperan entre sí, cada una de dichas trayectorias, en su extremo, está conectada con dichas quijadas, teniendo la curvatura de dichas trayectorias deslizantes una dirección tal que, cuando se introducen las quijadas por un desplazamiento longitudinal entre ellas, en dichas trayectorias deslizantes, dichas quijadas se abren hacia arriba más rápidamente en sus extremos libres, que en aquellos de sus extremos situados adyacentes a sus trayectorias deslizantes.

5

10

2.- Instrumento según la reivindicación 1, caracterizado porque es posible bloquear dichas trayectorias deslizantes en diferentes posiciones relativas entre sí.

15

20

25

30

3.- Instrumento, según la reivindicación 2, caracterizado por el dispositivo para dicho objeto de bloqueo, que comprende un pivote, que sobresale desde una de dichas trayectorias deslizantes, aumentando el grosor de dicho pivote a distancia creciente de dicha trayectoria deslizante, y una hendidura practicada en la otra trayectoria deslizante en cuya hendidura penetra dicho pivote en la condición reunida del instrumento y además muestra un número de porciones hendidas, interespaciadas a lo largo de dicha hendidura, cuyas porciones corresponden a una porción más gruesa del pivote, y además porque las porciones hendidas, que interconectan dichas porciones hendidas anchas muestran una anchura, que es de dimensión menor que dicha porción de pivote más gruesa y de mayor tamaño que la porción estrecha de pivote, bloqueándose las trayectorias deslizantes por ello contra desplazamiento relativo entre sí, cuando están en una posición a alguna distancia

16-6-75

104293

-6A



- 9 -

1

entre sí en el pivote, es decir cuando la porción gruesa -
del pivote se coloca en una de las porciones anchas de la -
hendidura, mientras que las trayectorias pueden ser despla-
zadas entre sí relativamente, cuando se colocan unas cerca
5 de otras, es decir cuando la porción estrecha del pivote es
tá situada en la hendidura.

5

10

4.- Instrumento, según la reivindicación 3, carac-
terizado porque dichas hendiduras de bloqueo están provis--
tas de una abertura en un extremo, con el fin de hacer posi-
ble que el pivote pueda ser movido fuera de la hendidura -
por un desplazamiento de las trayectorias deslizantes entre
sí relativamente con el objeto de separar aparte las dos par-
tes principales.

15

5.- Instrumento, según la reivindicación 3, carac-
terizado porque dichas hendiduras de bloqueo en algún punto
muestran una anchura tal, que la porción más ancha del pivo-
te pueda ser extraída de la hendidura, perpendicularmente a
la misma para separar las dos partes principales del conjun-
to.

20

25

6.- Instrumento, según una de las reivindicacio--
nes precedentes, caracterizado porque una de dichas partes
principales muestra un asidero conectado con el extremo de
la trayectoria deslizante, situada más distante de la por--
ción de quijada, y mostrando la otra parte principal un co-
rrespondiente asidero de pulgar, conectado con la porción -
de trayectoria deslizante.

30

7.- Instrumento, según las reivindicaciones prece-
dentes, caracterizado porque las quijadas en un lado están -
abiertas, cada una a lo largo de toda su longitud.

167878

194293

-6 ABR 1971



- 10 -

1

8.- Instrumento, según las reivindicaciones precedentes caracterizado porque las quijadas comprenden hojas semejantes al pico de un pato.

5

9.- Instrumento, según la reivindicación 8, caracterizado porque las hojas de quijada, en sus lados enfrentados entre sí tienen un acabado mate.

10

10.- Instrumento expansivo para mantener cavidades del cuerpo en condición extendida.

Según se describe y reivindica en la presente memoria descriptiva y se ilustra con los planos reglamentarios que a la misma se acompañan.

Consta la presente memoria de diez hojas foliadas y escritas a máquina por una sola de sus caras.

15
20
25

MADRID - 6 ABR 1971

CARLOS ROEB
P. P.

Francisco del Pezo

30

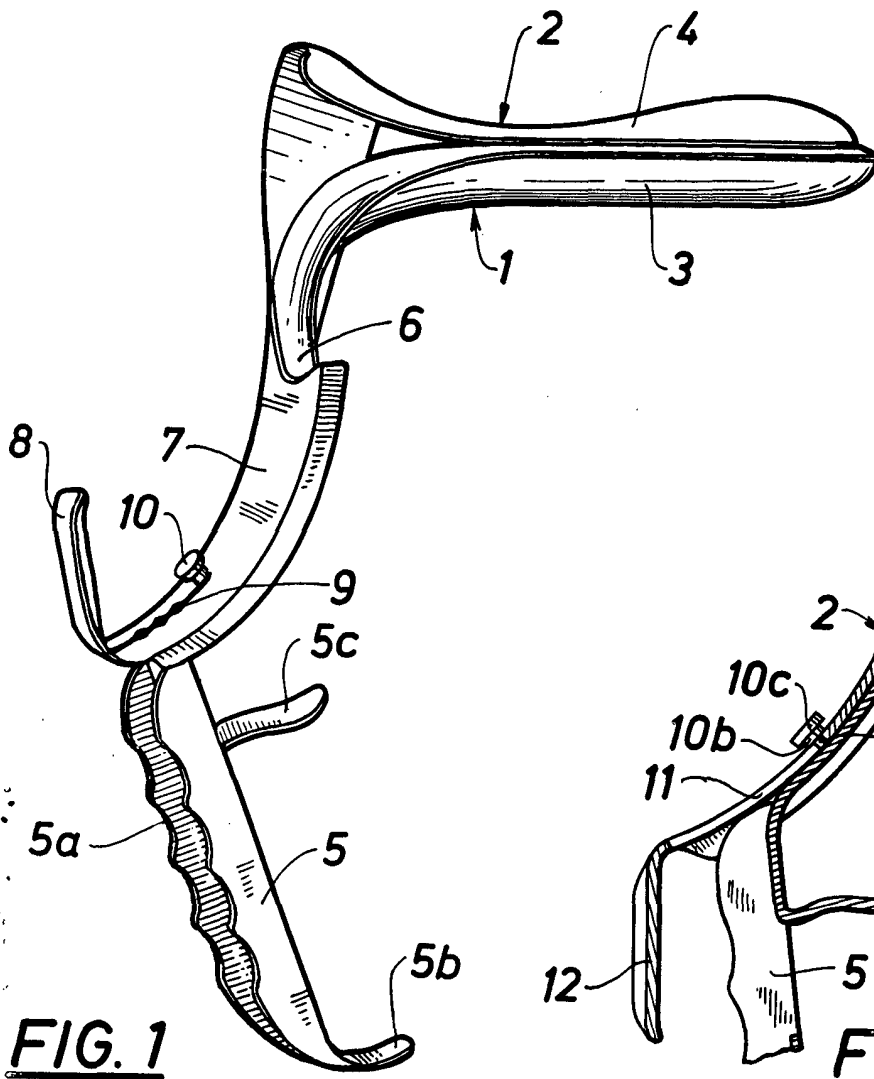


FIG. 1

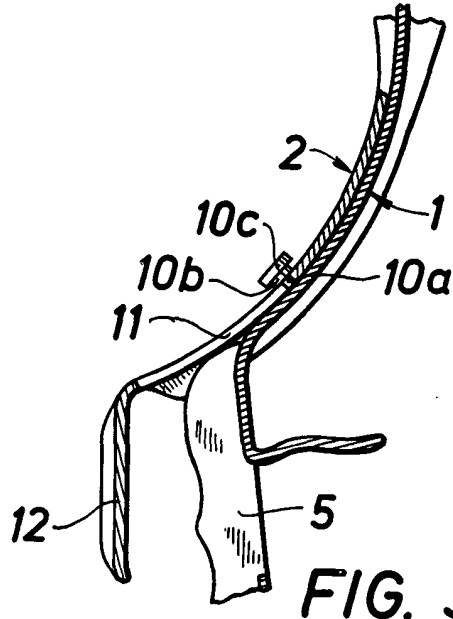


FIG. 3

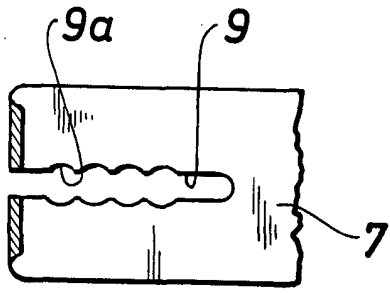


FIG. 5

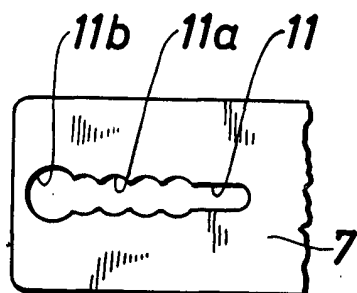


FIG. 6

ESCALA VARIABLE
CARLOS ROEB
P. P.

Fdo. Francisco del Pozo

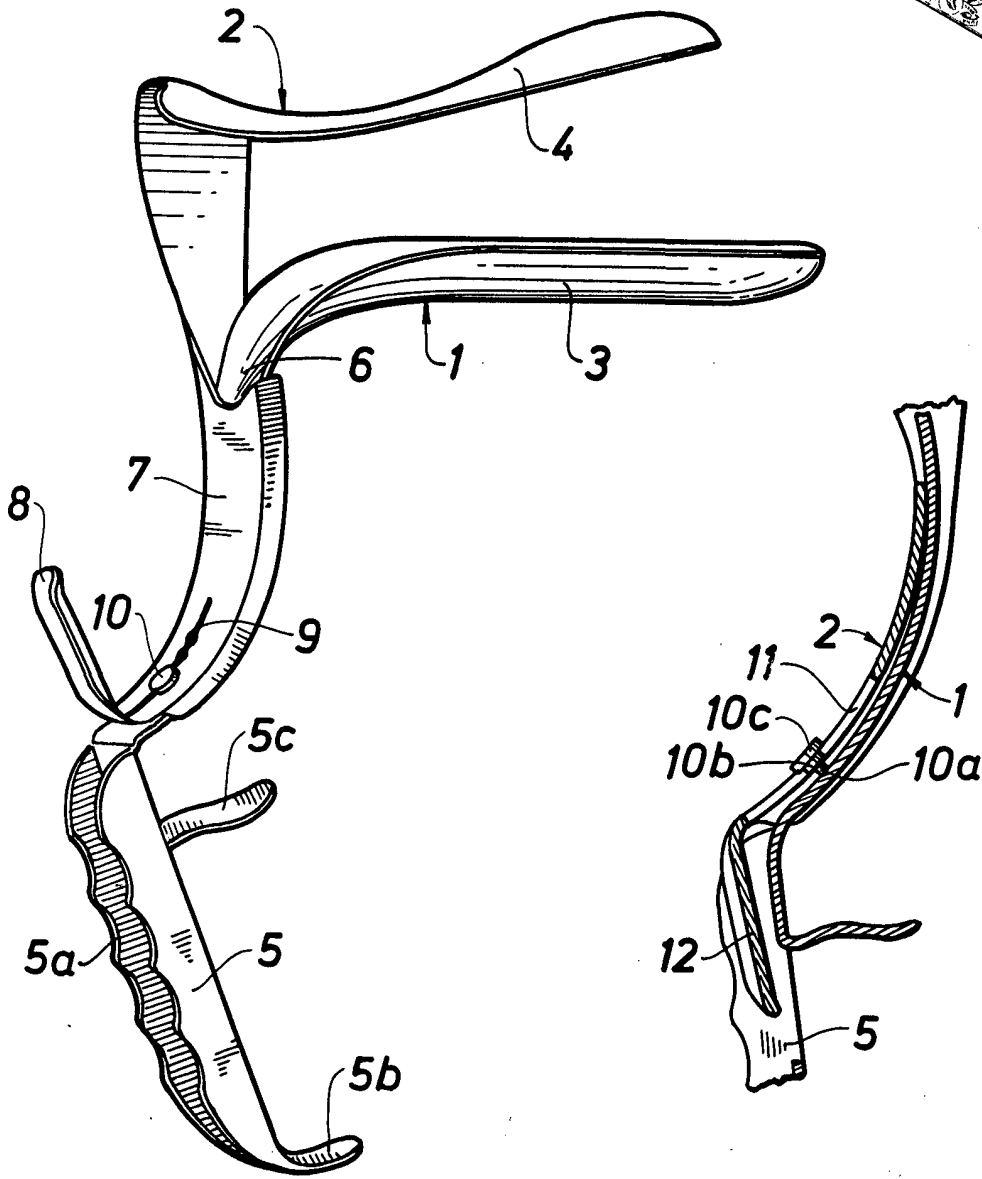
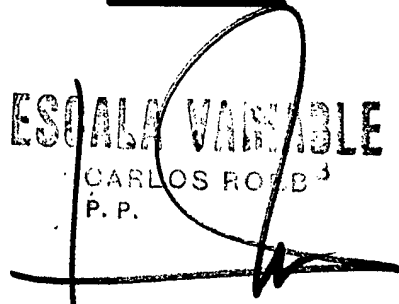


FIG. 2

FIG. 4

ESCALA VARIABLE
CARLOS ROEB
P. P.



Francisco del Pozo