

BAD ORIGINAL

194214



Int. Cl.: A63H

MEMORIA DESCRIPTIVA

correspondiente a la solicitud de concesión de un

MODELO DE UTILIDAD

SOLICITANTE: JUGUETES Y ESTUCHES, S.A. de nacionalidad
española.

RESIDENCIA: Joaquín Vilanova, 16 - IBI (Alicante)

ENUNCIADO: "MUÑECO PERFECCIONADO"

Prioridad: Patente n.º del



194214

1 La presente memoria descriptiva tiene como fin
la declaración del objeto sobre el que ha de recaer el privi-
legio de explotación industrial y comercial, exclusivo, en el
territorio nacional, de un Modelo de Utilidad, de acuerdo con
5 la vigente Legislación, que, como el enunciado indica, se tra-
ta de "MUÑECO PERFECCIONADO"

 Consiste, el muñeco preconizado, en una figura
que se presenta vestida simplemente con un tonel vacío y dis-
pone de una serie de movimientos combinados que constituyen
10 en conjunto un simpático elemento de distracción. Puesto en
marcha el mecanismo de accionamiento, a través de un tempor-
izador mecánico, el muñeco gira la cabeza en ambos sentidos
para, después, bascular el tonel hacia delante en cuyo momen-
to uno de los brazos gira sobre su hombro haciendo el efecto
15 de actuar sobre la espita inferior del tonel que deja caer
un chorro de líquido.

 La mitad del tonel, según un plano coaxial, sir-
ve de cojinete y apoyo a la cabeza y, además, soporta a un
depósito interior. La otra mitad del tonel puede bascular so-
20 bre un eje transversal fijo a un bastidor anclado a la peana
y sirve de soporte al mecanismo de accionamiento que actúa
sobre un eje al que están rígidamente vinculadas tres excén-
tricas distintas entre sí.

 La acción de una de las mencionadas excéntricas
25 se traduce en el giro alternativo de la cabeza del muñeco. Otra
de las excéntricas produce el basculamiento del tonel y la
tercera es causa del movimiento del brazo liberando al mismo
tiempo la presión transversal de una pletina elástica que, en
posición de reposo, estrangula al conducto de comunicación del
30 depósito con la espita del tonel.



1 Para comprender mejor la naturaleza del invento,
 en el plano adjunto hacemos una representación esquemática de
 su utilización, no siendo en absoluto limitativa y susceptible
 5 por ello de las modificaciones accesorias que no alteren
 las características esenciales.

La figura 1 muestra una vista general del muñeco
 preconizado, en perfil.

La figura 2 corresponde a la sección de una de las
 mitades del tonel, la que soporta al depósito y a la cabeza.

10 La figura 3 es una vista, según la indicación-3-
 3 de la figura 2.

La figura 4 representa al mecanismo de accionamiento
 15 anclado a la mitad contrapuesta del tonel que se articula
 por su parte, al bastidor fijo a la peña

La figura 5 muestra parcialmente la caja de me-
 canismos con las tres excéntricas fijadas al mismo eje.

Las figuras 6, 7 y 8 corresponden a las tres excén-
 20 tricas según las respectivas indicaciones 6-6, 7-7 y 8-8 de
 la figura 5.

La figura 9 representa una vista parcial en plan-
 ta con la excéntrica productora del movimiento de brazo y
 liberación del canal de salida del líquido.

La figura 10 muestra el correspondiente alzado
 apreciándose la estrangulación del mencionado canal.

25 La figura 11 es la correspondiente vista de per-
 fil mostrando la acción comandada por tal excéntrica.

La figura 12 es una vista en alzado que muestra
 la disposición de la segunda excéntrica.

30 La figura 13 es la correspondiente vista de perfil
 indicando el movimiento originado por dicha excéntrica,

104214



1

La figura 14 representa la disposición de la tercera excéntrica, indicando la figura 15 la acción provocada por ella.

Detalles referenciados:

5

1.- Peana

2.- Pies de la figura

3, 5, 6, 7, 8.- Indicativos de vistas o secciones

4.- Bastidor anclado a la peana

9.- Semitonel posterior

10

10.- Depósito

11.- Cabeza del muñeco

12.- Semitonel anterior

13.- Brazo móvil

14.- Espita

15

15.- Tubo

16.- Pulsador

17.- Eje soporte de la cabeza

18.- Horquilla

19.- Placa deslizante

20

20.- Eje de articulación

21.- Vástago accionador del brazo (13)

22, 23 y 25.- Resortes antagonistas

24.- Caja de mecanismos

26.- Eje transmisor

25

27, 28 y 29.- Excéntricas

30.- Eje de excéntricas

31.- Acodamiento superior de la placa (19)

32.- Code inferior de la placa (19)

33.- Medio elástico

30

34.- Ventana de la caja (24)

194214



- 1 35.- Palanca
 36.- Eje
 37.- Tope
 38.- Palanca
 5 39.- Tope
 40.- Pitón

El muñeco-~~ver~~ figura 1- está dispuesto sobre una peaña (1) en la que se alojan las pilas eléctricas y donde se posiciona el interruptor (16). Anclado a esta peaña, a través de las piernas (2) de la figura, hay un bastidor (4) al que se articula por el eje (20)- ver figura 4- la mitad anterior de un tonel figurativo (12) que soporta a la caja de mecanismo (24) y al cual se vincula la otra mitad posterior del tonel (9), portador de un depósito interior (10).

15 Este semitonel posterior (9) configura la tapa superior, la cual en su centro sirve de cojinete al eje (17), soporte de la cabeza (11) y de una horquilla inferior (18)- ver figuras 2 y 3- para recibir a través de ella el movimiento consiguiente, según se describirá más adelante.

20 La caja de mecanismos (24)- ver figuras 4 y 5- recibe por la transmisión (26) el giro para el eje (30) portador de tres levas (27, 28 y 29) cuya configuración se puede apreciar respectivamente en las figuras 6, 7 y 8.

25 Esta carcasa (24) dispone de una cajera lateral -ver figura 9- por la que es susceptible de desplazarse una placa (19) convenientemente accionada. Para este fin, su extremo superior está acodado (31) penetrando en el interior de la carcasa (24) a través de la ventana (34) de esta. Sobre este codo actúa la excéntrica (27)- ver figuras 10 y 11- produciendo la elevación alternativa de dicha placa (19) en con-

30



194214

1 tra del resorte antagonista (23). El tubo (15) que pone en
comunicación al depósito (10) con la espita (14) del tonel,
está normalmente estrangulado- ver figura 10- por la acción
de un medio elástico adecuado: una pletina (33) en el caso
5 representado. Pues bien, cuando la placa (19) es elevada por
la excéntrica (27), el codo (32) libera al tubo permitiendo
el paso de líquido a través de él. Por otra parte, un vástago
(21), solidario con la mencionada placa (19), actúa en su ele-
vación sobre uno de los brazos (13) provocando su basculamien-
to ascendente en ademán de abrir la espita (14) cuyo mando
10 se sitúa entre los dedos semiabiertos de la mano.

La segunda excéntrica (28)- ver figura 12- ac-
túa sobre una palanca (35) articulada con la caja (24) por
medio del eje (36). Bajo la acción de la excéntrica, dicha
15 palanca - ver figura 13- hace tope contra el resalte (37) del
bastidor (4) obligando a bascular al tonel, cabeza y extremi-
dades superiores respecto al eje (20) y en contra de la acción
antagonista del resorte (25).

La tercera excéntrica (29)- ver figuras 14 y 15
20 - actúa sobre otra palanca (38) igualmente articulada al mis-
mo eje (36). Esta acción se realiza por apoyo de la periferia
de la excéntrica sobre el pitón (39) solidario con dicha pa-
lanca a la que hace bascular en contra del resorte (22). En
consecuencia, el pitón extremo (40) de la citada palanca (38),
25 que se aloja en la garganta de la horquilla (18)- ver figuras
2 y 3-, produce el giro alternativo de la cabeza (11) del mu-
ñeco, como se dijo en párrafos anteriores.

El giro del eje (30) común a las tres excéntri-
cas, de configuración adecuada, produce los movimientos descri-
30 tos en sucesión o simultaneidad previamente calculada. Así,

194214



1 una vez pulsado el interruptor (16), se inicia el movimien-
to combinado, con una duración determinada por un temporiza-
dor mecánico, no representado, de modo que el muñeco gira la
cabeza (11) hacia ambos costados deteniéndose al frente, mo-
5 mento en el cual el tonel bascula hacia delante, el brazo
(13) se aproxima a la espita (14), y, liberado el tubo (15),
suelta un chorro de líquido procedente del depósito (10),
constituyendo así un simpático muñeco para el servicio, por
ejemplo, de una copita de licor contenido en el antedicho
10 depósito.

Descrita suficientemente la naturaleza del
presente invento, así como su realización industrial, sólo
cabe añadir que en su conjunto y partes constitutivas es posi-
ble introducir cambios de forma, materia y disposición en
15 cuanto tales alteraciones no supongan variación sustancial
del mismo.

El solicitante, al amparo de los Convenios
Internacionales sobre Propiedad Industrial, se reserva el
derecho de extender esta demanda a los países extranjeros,
20 si fuera posible, reivindicando la misma prioridad de la
presente solicitud.

N O T A

El Modelo de Utilidad que se solicita como
nuevo en España, por veinte años, de acuerdo con la vigente
25 Legislación sobre Propiedad Industrial, deberá recaer sobre
"MUÑECO PERFECCIONADO", en todo de acuerdo con las siguien-
tes:

R E I V I N D I C A C I O N E S

30 1.- MUÑECO PERFECCIONADO caracterizado por-
que, adoptando la forma de una figura vestida simplemente



194214

1 con un tonel vacío del que sobresalen cabeza y extremidades,
dicho tonel está constituido por dos partes vinculadas entre
sí según un plano coaxial sirviendo una de soporte a un depó-
sito interior comunicado con la espita del tonel y de cojinete
5 al eje giratorio de la cabeza y la otra de anclaje a la caja
de mecanismos estando esta segunda parte del tonel articulada
a un eje transversal soportado por un bastidor fijo a la peana
inferior; el mecanismo, preferentemente accionado por un motor-
cito eléctrico a través de un temporizador, dispone de tres
10 levas distintas solidarias al mismo eje giratorio produciendo
en su giro sendos movimientos en el muñeco, sucesivos unos y
simultáneos, al menos en parte, otros.

2.- MUÑECO PERFECCIONADO en todo de acuerdo con
la anterior reivindicación caracterizado porque una de las
15 levas actúa sobre una palanca articulada a la caja de mecanis-
mos alojándose el extremo libre de dicha palanca en la gargan-
ta de una horquilla solidaria con el eje giratorio de la cabe-
za, de modo que el basculamiento de la palanca, originado por
la mencionada leva en contra de un resorte antagonista, produ-
ce el giro alternativo de la cabeza la cual queda después en
20 reposo mientras le sucede el resto de los movimientos por en-
trada en acción de las otras dos levas.

3.- MUÑECO PERFECCIONADO en todo de acuerdo con
las anteriores reivindicaciones caracterizado porque otra de
25 las levas actúa sobre otra palanca igualmente articulada a la
caja de mecanismos la cual, al topar con el bastidor fijo,
produce, en contra de su resorte antagonista, el basculamiento
del tonel y, por tanto, de la cabeza y extremidades superiores
a él vinculadas.

30 4.- MUÑECO PERFECCIONADO en todo de acuerdo con

1942



1 las anteriores reivindicaciones caracterizado porque, mientras
dura la acción basculante de la segunda leva, la tercera o-
rigina en contra de otro resorte, el desplazamiento ascenden-
te de una placa por una cajera conformada en la carcasa de
5 los mecanismos; dicha placa tiene solidario un vástago que
arrastra a uno de los brazos produciendo en él un movimiento
ascendente hacia la espita frontal inferior del tonel; al
mismo tiempo que un codo inferior de la mencionada placa ele-
va a un elemento elástico que, en reposo, estrangula al tubo
10 de comunicación del depósito con la espita permitiendo así la
salida del líquido contenido en el depósito mientras dura la
acción de la leva.

5.- MUÑECO PERFECCIONADO.

15 Según queda sustancialmente descrito en la pre-
sente Memoria, que consta de nueva hojas mecanografiadas por
una sola cara, acompañada de los correspondientes planos.

Madrid, 23-8-73

20 El Agente Oficial,
MIGUEL FERNANDEZ - LOAYSA PINZON
P. P.

25

30

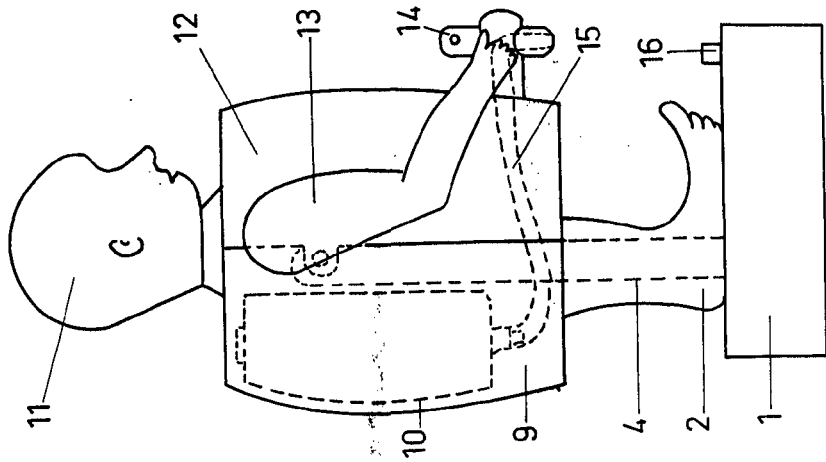
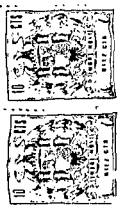


Fig. 1

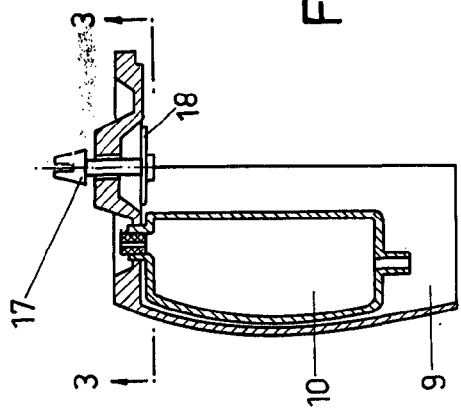


Fig. 2

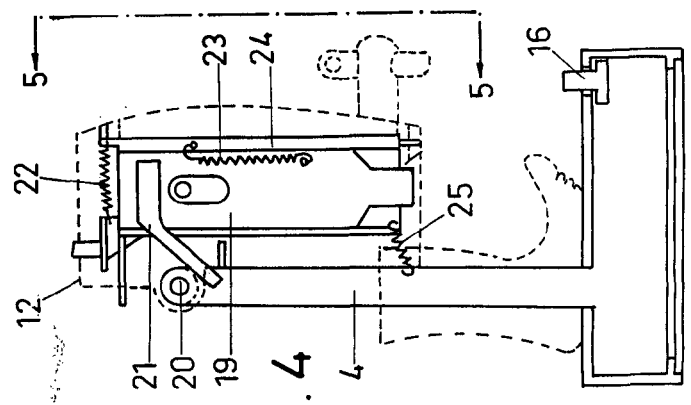


Fig. 4

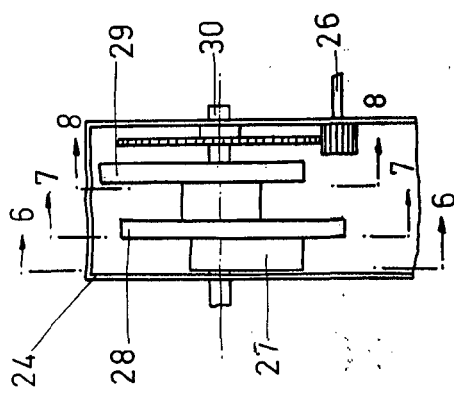


Fig. 5

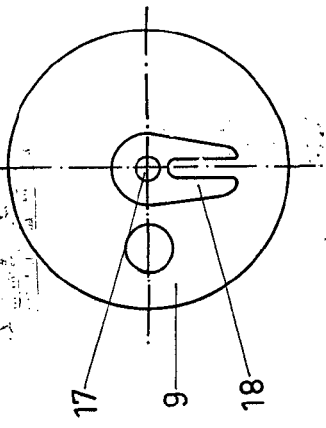


Fig. 3

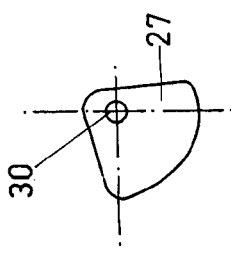


Fig. 6

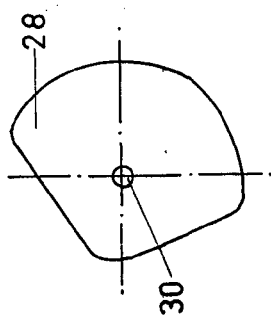


Fig. 7

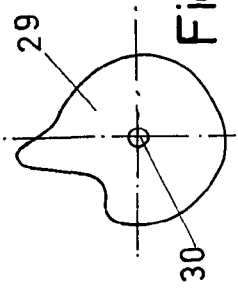


Fig. 8

Escala Variable
Madrid, 22 8-13
El Agente Oficial

Age 1

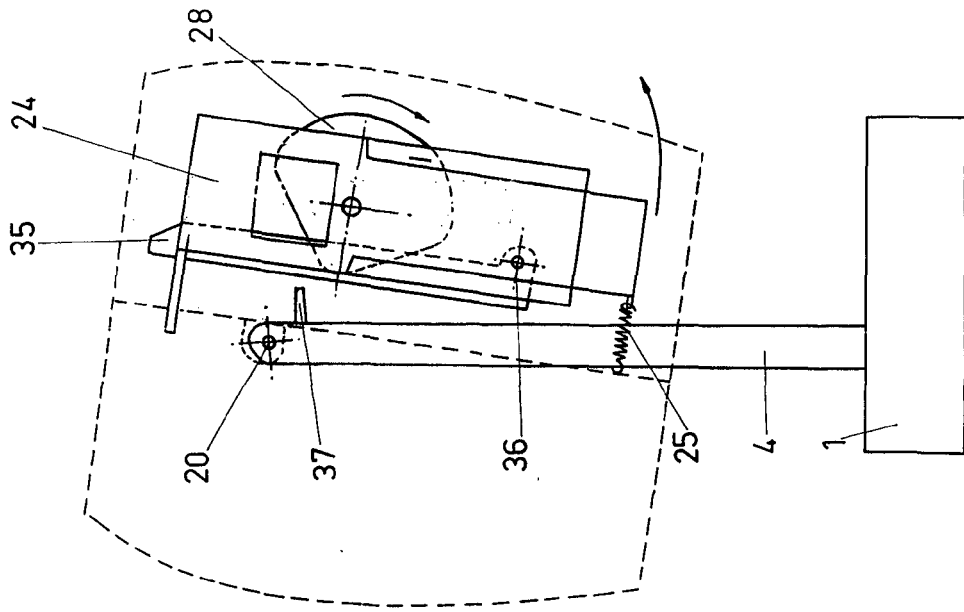


Fig. 13

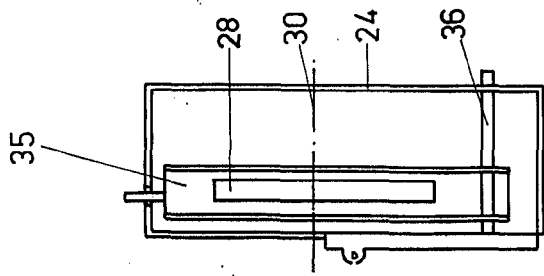


Fig. 12

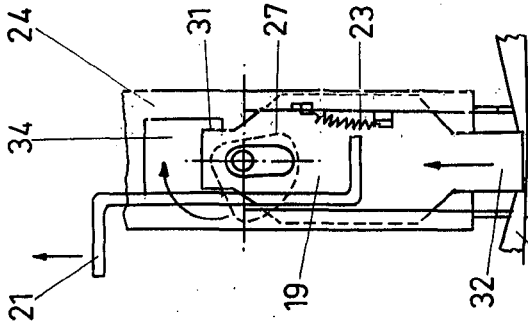


Fig. 11

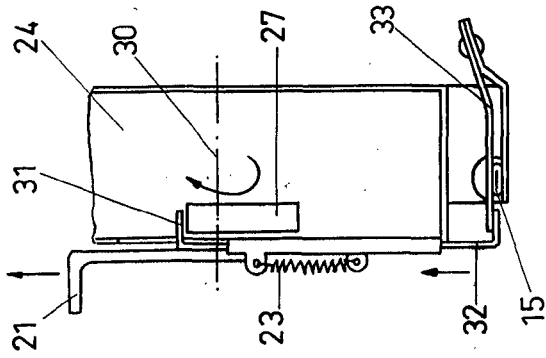


Fig. 10

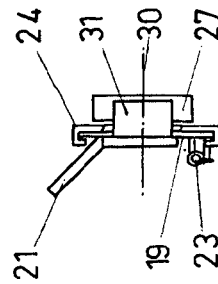


Fig. 9

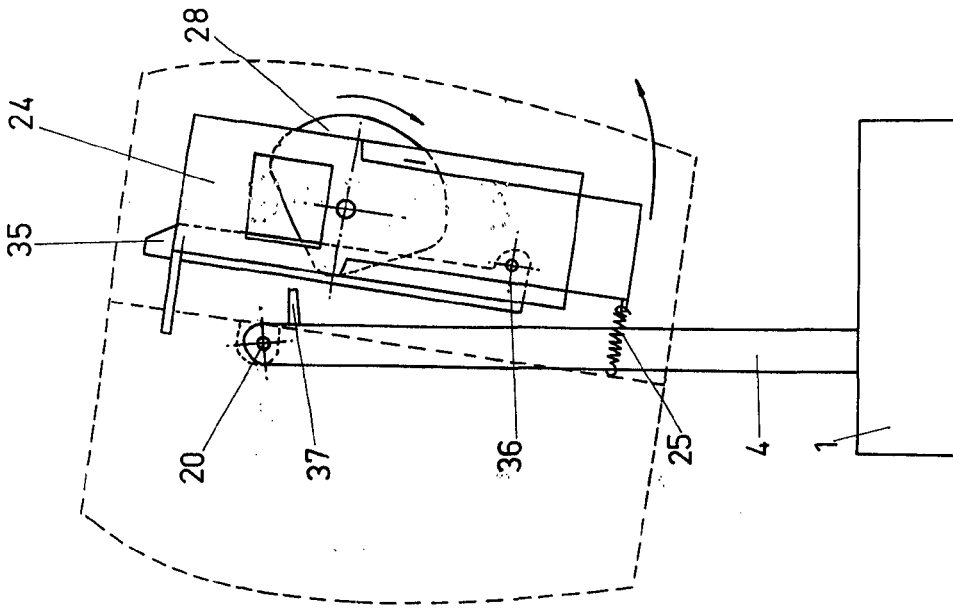


Fig. 13

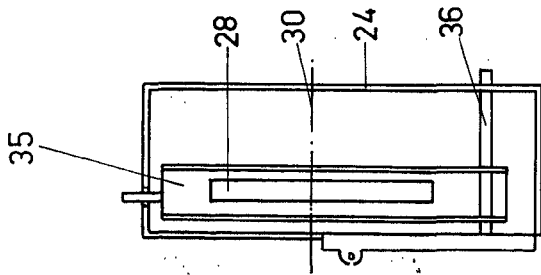


Fig. 12

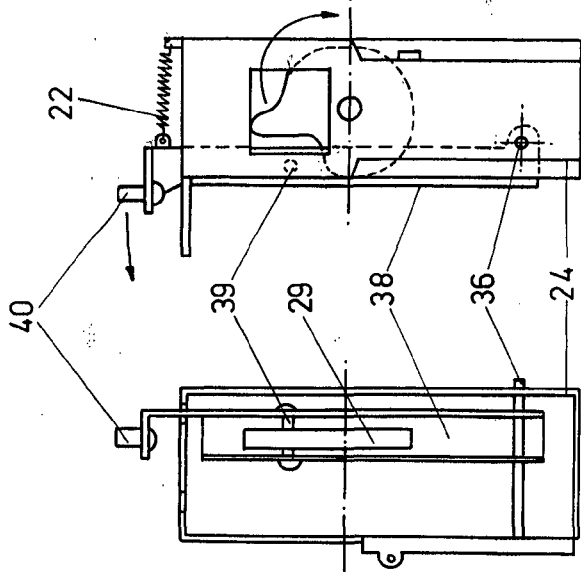


Fig. 14

Fig. 15

Escala Variable
Madrid, 23-8-73
El Agente oficial

10