

194210

194210

SEGUNDO CERTIFICADO DE ADICIÓN

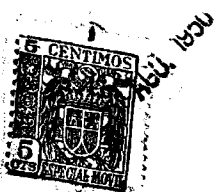
por: "MEJORAS INTRODUCIDAS EN EL OBJETO DE LA PATENTE PRINCIPAL Nº 187.343 por; "APARATO MIXTO PARA USOS DE CALEFACCIÓN Y COCINA ALIMENTADO POR COMBUSTIBLES SÓLIDOS"

que se solicita a favor de Don Juan CASACUBERTA CREUS de nacionalidad española

residente en SABADELL (Barcelona) calle Pérez Galdós, nº 209

MEMORIA DESCRIPTIVA

- El presente Segundo Certificado de Adición está destinado a proteger unas mejoras que la práctica ha aconsejado introducir en la patente principal nº 187.343, que ampara un aparato mixto para usos de calefacción y de cocina alimentado con combustibles sólidos el cual, si bien llena a satisfacción su cometido como aparato calefactor y de cocinar, particularmente después de introducidas en él las mejoras objeto del primer Certificado de Adición nº 189.758, presentaba en la actualidad el defecto de tener un tiraje de encendido tardío lo cual daba lugar a un escape de humos, y a un retraso de la puesta en actividad del aparato.
5. 10.



Residiendo la causa de dicho defecto en la inicial oposición de los gases calientes a circular en sentido descendente, el recurrente ha ideado el dotar al aparato de un tiraje

5. adicional situado en la parte más elevada del mismo, gracias al cual puede ponerse a voluntad en comunicación la caja de cocinar directamente con la chimenea de salida de humos, o a través de los elementos radiadores y del colector en que desembocan los mismos por su boca inferior.

10. Con esta mejora, a la vez que se elimina el escape de humos, se acelera en alto grado la puesta en temperatura del aparato y dá al usuario la facultad de poder usar el mismo durante el verano únicamente como aparato de cocinar, evitando el efecto calefactor dimanante del tiraje forzado que, como se ha dicho, se realiza a través de los tubos radiadores y del colector de humos de la parte inferior.

15. A continuación se describe a título de ejemplo no limitativo la mejora objeto del presente Segundo Certificado de Adición, la cual, para más fácil interpretación, se deja ilustrada en la hoja de dibujos adjunta.

20. En dicha hoja:

Fig. 1 es una vista en perspectiva del aparato de la Patente principal con la chimenea adicional objeto de la mejora en él introducida.

25. Fig. 2 es un detalle a mayor escala de la misma chimenea adicional de la Fig. 1.

Fig. 3 es una representación esquemática de los dos circuitos de circulación de humos que son posibles con la introducción de la mejora.

30. La citada mejora consiste esencialmente en acoplar un ramal de chimenea (1) de paso regulable en el lugar en que la caja de cocinar (2) y la chimenea (3) propiamente dicha, alcanzan su lugar de máxima proximidad.



Dicho ramal de chimenea (1) consiste en un tubo, preferentemente de plancha metálica, de sección circular, ovalada, o cualquier otra adecuada en el que se halla interpuesta una cámara (4), también, preferentemente, de chapa, remachada o soldada, de dimensiones y forma coincidentes con las de una llave de paso (5) destinada a permitir, reducir o impedir, a voluntad, la circulación de humos a través del citado ramal de chimenea (1).

La llave de paso (5) consiste simplemente en una plancha metálica de dimensiones suficientes para permitir hacia un lado la existencia de una perforación o agujero (6) de igual silueta que la del tubo o ramal de chimenea (1), y hacia el otro la subsistencia de una parte llena de igual superficie como mínimo que la del mismo agujero (6). En su extremidad, dicha llave (5) está provista de un tirador (7) constituido por un anillo, asa o pomo destinado a permitir el manejo de la misma.

Descrito como queda el ramal de chimenea (1) objeto de la presente mejora su utilidad y modo de actuar se comprenderá fácilmente.

Una vez encendido el aparato, se tirará inmediatamente de la llave de paso (5) hasta que, por quedar en coincidencia el contorno del agujero (6) con el de la sección del tubo (1), el paso de éste quede completamente desobturado. En su virtud, la caja de cocinar (2) y la chimenea (3) quedarán en comunicación estableciéndose un tiraje de dirección ascendente que, como es sabido, es el más favorable para activar el encendido y elevar rápidamente la temperatura del aparato.

En estas condiciones las restantes superficies del citado aparato irán calentándose por radiación hasta alcanzar un grado de saturación térmica adecuado para que el tiro invertido pueda realizarse sin dificultad. Llegado este momento, se cie-



rra totalmente la llave de paso (5) y los humos que hasta ahora venían siendo evacuados directamente a través del ramal (1), es decir siguiendo la dirección de las flechas dibujadas de trazo, cambiarán de camino y, solicitados por la succión del tiraje, ahora ya debidamente encebado, tomará una dirección de sentido descendente y, pasando a través de los tubos radiadores (8) y del colector (9), concurrirán finalmente en la chimenea (3) para, a través de ésta, salir al exterior.

Para la realización de la presente mejora podrá adoptarse cualquier clase de material adecuado, y dar al ramal de chimenea (1) la disposición, forma y tamaño que la estética y las ventajas de fabricación mejor aconsejen.

También será facultativo el empleo de otra llave de paso, de forma y concepción distintas a las descritas; así, por ejemplo, podrá emplearse una llave de tipo mariposa, Fig. 3, de ojo de gato, de diafragma, o cualquier otro igualmente apto para regular a voluntad el paso desde la caja de cocinar (2) a la chimenea (3).

En general podrá ser variable todo cuanto no modifique, cambie o altere la esencialidad misma de la presente mejora.

N O T A

R E I V I N D I C A C I O N E S

Se reivindica como objeto del presente Segundo Certificado de Adición:

25. 1ª.- Mejoras introducidas en el objeto de la patente principal nº 187.343 por: Aparato mixto para usos de calefacción y cocina alimentado por combustibles sólidos, consistente en la adaptación al aparato original de una chimenea adicional de paso regulable en la parte más elevada del mismo, gracias a la cual la caja de cocinar puede ponerse a voluntad directamente en comunicación con la chimenea propiamente dicha facilitando así la salida de los primeros humos y evitan-



do que éstos escapen a través de las juntas y uniones del aparato debido a la falta de encebamiento del tiraje y a la resistencia de los gases calientes a tomar la dirección descendente característica del aparato original.

5. 2ª.- Mejoras introducidas en el objeto de la patente principal nº 187.343 por: Aparato mixto para usos de calefacción y cocina alimentado por combustibles sólidos, caracterizadas en que la chimenea adicional según la reivindicación anterior consiste en un ramal tubular interpuesto entre la
10. caja de cocinar y la chimenea propiamente dicha, preferentemente en el lugar en que ambos elementos alcanzan su máxima proximidad.

3ª.- Mejoras introducidas en el objeto de la patente principal nº 187.343 por: Aparato mixto para usos de calefacción y cocina alimentado por combustibles sólidos, caracteri-
15. zadas en que el ramal de chimenea según las reivindicaciones precedentes está provisto de una llave de paso mediante cuya regulación el tiraje puede realizarse total o parcialmente a través del ramal de chimenea objeto de la mejora, y total
20. o parcialmente a través de los tubos radiadores y del colector de humos conforme al aparato original.

4ª.- Mejoras introducidas en el objeto de la patente principal nº 187.343 por: Aparato mixto para usos de calefacción y cocina alimentado por combustibles sólidos, en virtud
25. de las cuales es facultativo el uso permanente del aparato utilizando únicamente para la evacuación de humos el ramal de chimenea objeto de la mejora, en cuyo caso el aparato actúa tan sólo como cocina y no como elemento calefactor.

5ª.- Mejoras introducidas en el objeto de la patente principal nº 187.343 por: Aparato mixto para usos de calefacción y cocina alimentado por combustibles sólidos, caracteri-
30. zadas en que la llave de paso conforme a la 3ª reivindicación



está constituida por una chapa perforada que se aloja más o menos, según su regulación, en una cámara interpuesta en el ramal de chimenea de la mejora, pudiendo ser sin embargo dicha llave cualquier otra de tipo conocido sin alterar por ello

5. la esencialidad de la invención.

6ª.- Mejoras introducidas en el objeto de la patente principal nº 187.343 por: Aparato mixto para usos de calefacción y cocina alimentado por combustibles sólidos, caracterizadas en que, una vez cerrada la llave de paso según las reivindicaciones 3ª y 5ª, cesa totalmente el tiraje a través del ramal de chimenea objeto de la presente mejora, funcionando entonces el aparato de total conformidad con la citada patente principal y con el primer Certificado de Adición.

10. vindicaciones 3ª y 5ª, cesa totalmente el tiraje a través del

ramal de chimenea objeto de la presente mejora, funcionando entonces el aparato de total conformidad con la citada patente principal y con el primer Certificado de Adición.

7ª.- MEJORAS INTRODUCIDAS EN EL OBJETO DE LA PATENTE

15. PRINCIPAL Nº 187.343 por: APARATO MIXTO PARA USOS DE CALEFACCIÓN Y COCINA ALIMENTADO POR COMBUSTIBLES SÓLIDOS.

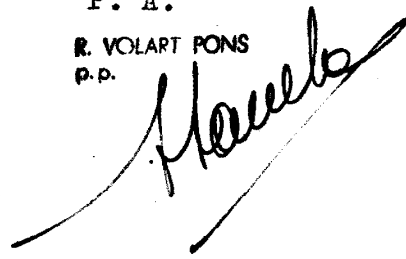
Sean cuales fueren las circunstancias concurren con la esencialidad propia de la misma.

Consta la presente Memoria descriptiva de seis páginas foliadas y mecanografiadas por una sola cara y vá acompañada de una hoja de dibujos aclarativos.

Madrid, 10 de Agosto de 1950

P. A.

R. VOLART PONS
p.p.



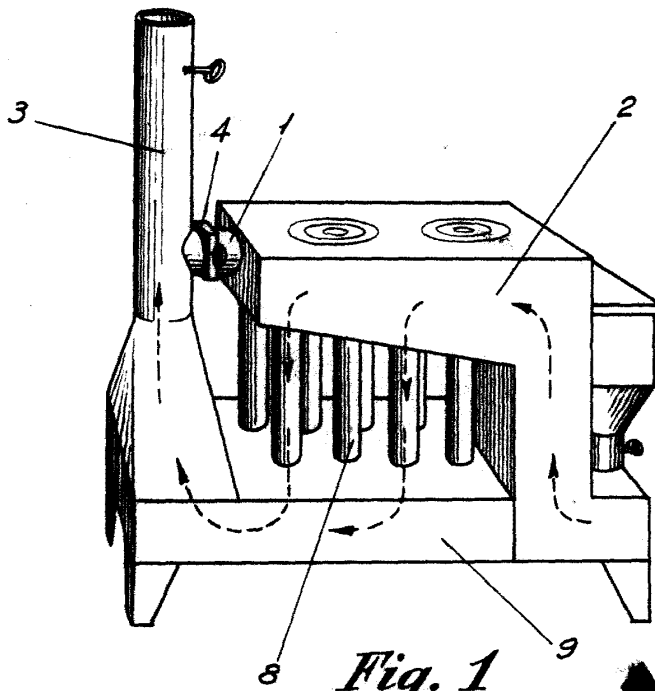


Fig. 1

194298

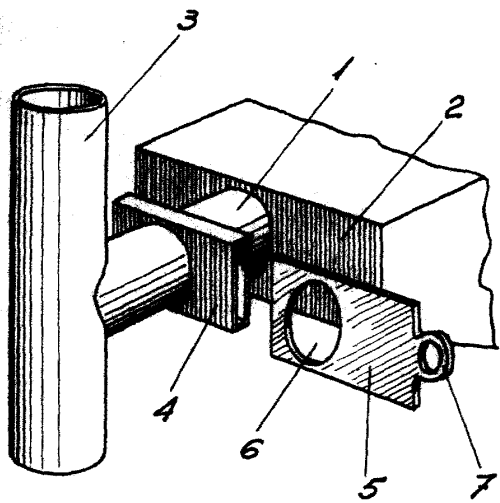


Fig. 2

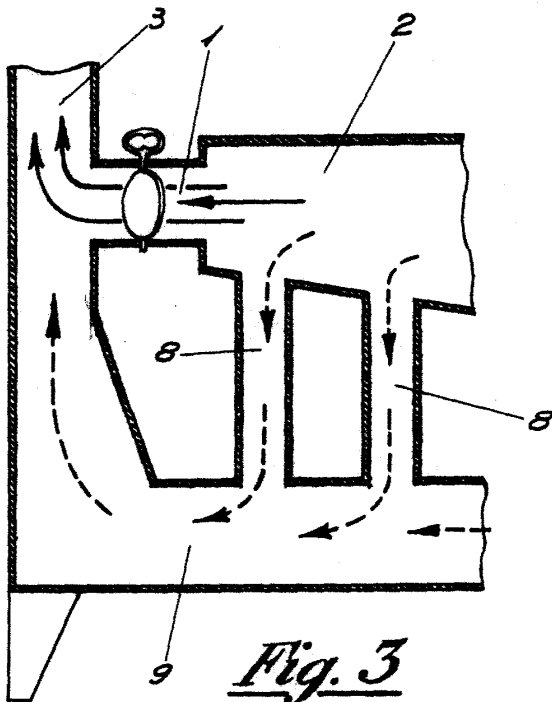


Fig. 3

Madrid, 10 de Agosto de 1950
P.A.

Escala: reducción del original.

R. VOLONTI PONS
P.P.

Casacuberta

