

10475

-6 NO



194186

P. 46.172.-

Int. Cl.:	H01R

Case No
B-1050

REHECHA I

194186

MEMORIA DESCRIPTIVA

para solicitar MODELO DE UTILIDAD por 20 años

a nombre de ENGELHARD MINERALS & CHEMICALS CORPORATION

entidad norteamericana

establecida en 113 Astor Street, Newark, Nueva Jersey,
Estados Unidos de América

por: "UN DISPOSITIVO DE CONTACTO ELECTRICO" (Clase Inter
nacional H01r)

28.10.73

28.10.73

194186



mente la resistencia eléctrica del conjunto. La presente invención se refiere a la creación de un conjunto de contacto eléctrico que salva tal desventaja.

5 De acuerdo con la invención, se crea un conjunto de contacto eléctrico que comprende un contacto del tipo de remache que tiene una cabeza metálica y un vástago metálico, con una parte del vástago, en el extremo libre del mismo, compuesta de un material de soldadura metálico que tiene un punto de fusión más bajo que el
10 del metal de la cabeza y el metal del vástago entre la parte de soldadura del vástago y la cabeza. El conjunto de contactos de la invención comprende un brazo metálico como un material en tira metálica que tiene una abertura formada a través de ella, pasando el vástago de remache a través de la abertura, apoyándose a tope la cabeza en una cara del brazo adyacente a la abertura y estando la parte de soldadura del extremo libre del vástago y una parte del vástago entre la parte de soldadura y la
15 cabeza, formados o recalcado o remachado en frío en forma de una segunda cabeza en la unión a tope con la cara opuesta de la tira o brazo adyacente a la abertura, siendo una parte de la soldadura desde la parte de extremo libre recalcada, de forma de un cordón que constituye una unión soldada entre la parte recalcada del vástago entre
20 la parte de soldadura y la cabeza y el brazo metálico.

28.10.73

28.10.73

194186



DESCRIPCION DE LOS DIBUJOS

La figura 1 ilustra una vista en alzado de un contacto eléctrico del tipo de remache de acuerdo con la invención;

5 La figura 2 ilustra una vista parcialmente en sección transversal y parcialmente en alzado, que muestra un conjunto de contacto eléctrico según la invención en una etapa intermedia de la terminación, y

10 La figura 3 ilustra una vista en sección transversal de un conjunto de contacto eléctrico terminado de acuerdo con la invención.

DESCRIPCION DE LAS REALIZACIONES PREFERIDAS

15 Refiriéndonos a la figura 1, el contacto eléctrico de la invención es de forma de un remache que tiene una cabeza de remache 1 y un vástago de remache 2. La cabeza de remache 1 es preferiblemente de forma de una cabeza bimetálica que tiene una capa superficial 3 compuesta de un metal de contacto, por ejemplo, plata, aleación de plata, un metal del grupo del platino, especialmente platino o paladio, oro o una aleación de oro, o una aleación de tungsteno y molibdeno. La capa superficial de metal de contacto está montada sobre una capa de respaldo 4 compuesta de un metal diferente del metal de contacto, por ejemplo, un metal base tal como cobre, bronce, latón

28.10.73



o acero, y el vástago 2 se extiende desde la capa de res-
paldo. La parte 5 del vástago 2 que está junto a la cabeza
1 está preferiblemente compuesta de un metal idéntico al
de la capa de respaldo 4, y la parte extrema libre 6 del
5 vástago está compuesta de una soldadura metálica que tiene
un punto de fusión inferior al del metal de la cabeza 1 y al
del metal de la parte de vástago 5. En una forma modifica-
da, la cabeza puede estar compuesta, como una cabeza única,
de un metal de contacto, por ejemplo, plata, en lugar de
10 ser de la forma bimetálica ilustrada, y la parte de vástago
5 puede estar compuesta del mismo metal o de un metal dife-
rente, por ejemplo cobre. La parte extrema libre 6 está
compuesta de aleaciones de metal de soldadura, tal como
15 15% de Ag, 80% de Cu, 5% de P; 35% de Ag, 26% de Cu, 21%
de Zn, 18% de Cd; 45% de Ag, 15% de Cu, 16% de Zn, 24% de
Cd; 5% de Ag, 16,6% de Zn, 78,4% de Cd; 5% de Ag, 95% de
Cd; 56% de Ag, 22% de Cu, 17% de Zn, 5% de Sn. La selección
de una composición de soldadura apropiada para el extremo
libre 6 dependerá de las temperaturas permisibles a las cua-
20 les está sometido el conjunto de contacto ilustrado en la
figura 3 durante la fabricación o durante el uso.

Con referencia a las figuras 2 y 3, una tira o brazo de
contacto metálico 7, por ejemplo, un brazo de cobre, bronce,
latón o acero, está provisto de una abertura formada a tra-
25 vés del mismo y definida por la pared de abertura 8. El re-



mache de la figura 1 es introducido dentro de la abertura apoyándose a tope la capa de respaldo en un lado de la tira o brazo junto a la abertura, y el extremo libre 6, juntamente con una parte 6A de la parte restante del vástago, es recalcado o deformado mecánicamente como una segunda cabeza 9 en apoyo a tope con el lado opuesto del brazo junto a la abertura, para formar un conjunto de contacto en una etapa intermedia de la terminación, según se ilustra en la figura 2. De acuerdo con la figura 2, la cabeza recalcada 9 comprende un núcleo 6B recalcado a partir de la parte de vástago 6A, y una corona 9A de material de soldadura que encierra el núcleo 6B y en contacto con la superficie adyacente del brazo 7.

Habiendo asegurado mecánicamente el contacto al brazo 7, como se ilustra en la figura 2, el conjunto de contacto es calentado suficientemente, por ejemplo, en un horno, con la cabeza 9 en la parte superior, para hacer que la corona de soldadura 9A de la cabeza de soldadura 9 se funda y fluya formando con ello su cordón 10 junto a la parte recalcada 6B y junto a las partes del brazo 7 y proporcionando con ello una junta de soldadura entre ellos.

Esta solicitud que corresponde a la presentada en los Estados Unidos de América, con fecha 2 de Diciembre de 1969, bajo el Núm. 881.510, se acoge a los beneficios del artículo 51 del vigente Estatuto sobre Propiedad Industrial.

28.10.73

194186



- REIVINDICACIONES -

Los puntos que como característica de novedad se presentan para que sean objeto de esta solicitud de Modelo de Utilidad en España, por VEINTE años, son los que se recogen en las reivindicaciones siguientes:

5

1ª.- Un dispositivo de contacto eléctrico del tipo de remache, que comprende una cabeza metálica y un vástago metálico unido a la cabeza, con una parte del vástago, en el extremo libre del mismo, compuesta de un material de soldadura metálico que tiene un punto de fusión inferior al del metal de la cabeza y al del metal de la parte de vástago adyacente a la cabeza.

10

2ª.- Un dispositivo de contacto eléctrico según la reivindicación 1ª, en el cual la cabeza de una cabeza bimetálica que tiene una capa superficial de metal de contacto y una capa de respaldo de otro metal, estando unido el vástago a la citada capa de respaldo.

15

3ª.- Un dispositivo de contacto eléctrico.

Tal y como se ha descrito en la Memoria que antecede, representado en el dibujo que se acompaña y con los fines que se han especificado.

20

28.10.73

28:10:73

194186



-6

Esta Memoria consta de ocho hojas escritas a máquina por una sola cara.

Madrid, - 6 NOV. 1973

P.A. Alberto de Elzaburu
Per Poder

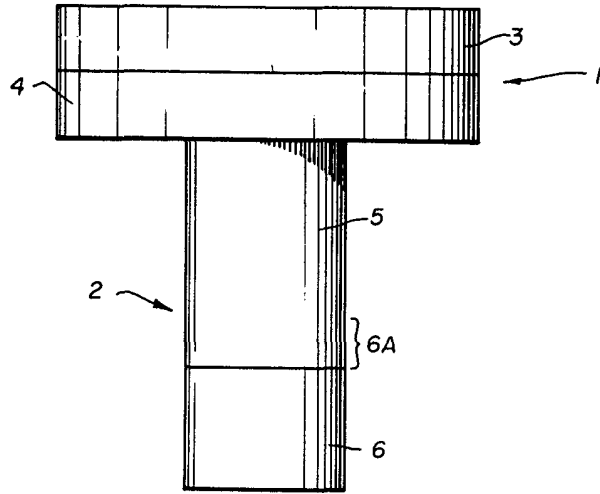


FIG. 1

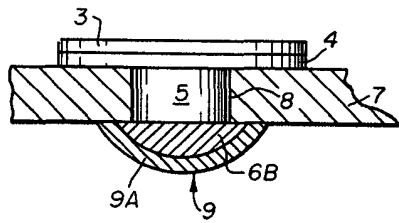


FIG. 2

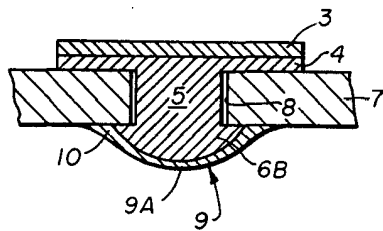


FIG. 3

Ure