

BAD ORIGINAL



E.02 B

MODELO DE UTILIDAD

que por veinte años, para España, se solicita a favor del SR. DON ALFREDO MARTINI, de nacionalidad Italiana, residente en MONZA (MILANO-ITALIA), por : "MUELLE FLOTANTE PERFECCIONADO."

MEMORIA DESCRIPTIVA

El objeto del presente invento lo constituye un muelle flotante, que es obtenido partiendo de una pluralidad de parejas de contenedores de cierre hermético, preferentemente de material plástico.-

5 Incluso la pasarela de servicio obtenible a partir del mencionado muelle flotante constituye parte integrante del presente invento.-

10 Como es conocido para las operaciones de carga y descarga de embarcaciones en general es necesario que estas atraquen a un muelle o a un espigón que se extienda sobre el agua -- hasta conseguir un mínimo de calado para las propias embarcaciones.-

15 Especialmente útiles para determinadas condiciones ambientales, son los muelles flotantes las cuales tienen entre otras las ventajas de no requerir unas costosas obras de cimentación.-

El muelle que constituye el objeto del presente Modelo de Utilidad particularmente, además de ser del tipo flotante presenta la ventaja de ser obtenida mediante una serie de elementos

constructivos de fácil obtención, por cuanto el presente muelle flotante formado por una pluralidad de contenedores herméticos que --
20 presentan esencialmente una forma paralelepípedica.-

Los mencionados contenedores son fijados a una estructura metálica realizada mediante perfiles de adecuada forma, y obviamente, dichos contenedores se hallan dimensionados de forma que en
25 su conjunto, abastescan un empuje hidráulico suficiente a consentir la flotación de la plataforma incluso cuando esta se halla cargada con pesos derivados de sus normales condiciones de trabajo.

El presente muelle además puede ser acoplado, en caso de necesidad, con una pasarela de servicio obtenida esencialmente con
30 los mismos criterios constructivos que consiente la realización -- del propia muelle.-

Estas y otras características de naturaleza funcional y constructiva del muelle flotante que constituye el objeto del presente Modelo de Utilidad, y de la eventual pasarela de servicio obtenible a partir del mismo, podrán ser mejor comprendidas por la descripción que se hace a continuación y mediante el auxilio de las --
35 diversas figuras de las láminas de dibujos adjuntas en las que: La figura 1 ilustra una vista esquemática lateral en cuestión del muelle objeto del presente Modelo de Utilidad, asociado a la correspondiente pasarela.-
40

La figura 2 es el mismo muelle flotante de la fig. 1 en vista esquemática desde arriba.-

La figura 3 ilustra una vista esquemática lateral del sistema de -- unión articulado de la pasarela con tierra firme.

45 La figura 4 se ilustra parcialmente en vista esquemática desde -- arriba, el sistema de unión de la figura 3.

La figura 5 ilustra en vista esquemática lateral el sistema de -- unión directo del muelle con tierra firme.-

La figura 6 es una vista esquemática desde arriba del enganche mo-
50 vil entre dos muelles;

en la Figura 7 se ilustra de forma esquemática el sistema de fijación de los contenedores de flotación al perfil perimetral del mue

BAD ORIGINAL

- 3 -

18 AGO 1952



lle.-

55 en la figura 8 se ilustra parcialmente una vista lateral del muelle.

en la figura 9 se ha ilustrado en perspectiva uno de los contenedores de flotación.-

finalmente en la fig. 10 se muestra en forma esquemática un detalle del sistema de enganche fijo entre dos muelles.-

60 Con especial referencias a las indicaciones numéricas de las distintas figuras de los dibujos adjuntos, el muelle flotante en cuestión resulta constituido por dos parejas de perfiles en forma de "C" 1 y 2 soldados por sus extremos y dispuestos de forma que de lugar a una estructura rectangular de las dimensiones -
65 deseadas.-

Los perfiles longitudinales 1 presentan la concavidad - dirigida hacia el exterior y en la superficie inferior de cada -- uno de ellos se hallan solidarios travesaños 3 equidistantes entre si y constituidos por perfiles en forma de "L" y dispuestos a
70 una distancia el uno del otro superior al doble de la longitud de los contenedores 4.-

Sobre cada uno de los dos perfiles longitudinales 1 entre dos travesaños 3 consecutivos se disponen dos contenedores 4, preferentemente de material plástico, los cuales son fijados a los
75 travesaños mediante otros perfiles en forma de "L" 3'. A este fin los contenedores 4 se hallan provistos de un borde intermedio 5 - en relieve contra el cual se apoya el extremo inferior de los perfiles 3 y 3'. Los perfiles 3' además son colocados de tal forma -- que presionen los contenedores 4 dispuestos en sentido transver--
80 sal contra los perfiles fijos 3. Los mismos perfiles 3' son fijados a la superficie inferior del perfil 1 mediante una placa 6 y, un pasador 7.-

En la practica se prefiere que los dos primeros contenedores 4, uno para cada perfil longitudinal, sean fijados al correspondiente perfil dispuesto hacia el exterior 2.-
85

El contenedor 4, el cual en linea de máxima, puede presen



tar una cualquier forma si bien ésta sea de planta rectangular, se halla provisto de una tapa 8 de cierre hermético.-

90 Por encima de los mencionados contenedores 4 sujetos a la estructura metálica descrita se hallan dispuestas unas placas 9 de contrachapado marino, sobre las que se montan con disposición estrechamente adosada unas tarimas 10 de material plástico. Dichas tarimas 10 pueden estar provistas de taladros pasantes 11 para el desagüe. (ver figura 4).-

95 Sobre los bordes longitudinales de la plataforma 10 se fijan una pluralidad de defensas 12 constituidas esencialmente por unos elementos cilindricos de goma dispuestos en la cavidad en forma de "C" del perfil longitudinal 1. En los extremos de los bordes transversales de la propia plataforma 10 se han hecho solidarios por lo menos dos elementos tubulares 13 entre los que puede ser insertada una barra redonda 14; de esta forma resulta posible enganchar entre si dos o más de los presentes muelles flotantes, el uno a continuación del otro, tal como se muestra en la figura 6 interponiendo entre los bordes contiguos otros elementos de defensa 12'.-
100 Obviamente el enganche o unión entre dos Muelles puede ser realizado también de forma rígida, mediante una serie de pasadores 15 que bloquean entre si los dos perfiles 2 de extremo contiguos. (ver figura 10).-

110 El muelle en cuestión se ha provisto de placas laterales en realce aptas a consentir la unión rígida entre dos o más de los muelles en cuestión.-

115 La pasarela de servicio presenta a su vez una estructura rectangular, constituida por dos pares de perfiles en "L" 16 y 17 soldados por sus extremos. La estructura obtenida por este procedimiento es reforzada transversalmente por una pareja de perfiles en forma de "T" 18.-

Por encima de esta estructura se dispone una placa de contrachapado marino sobre la que se coloca un entarimado 10' igual al 10 empleado en el muelle.-

120 En el extremo de la pasarela, destinado a apoyarse sobre,

EST. CIVIL



el muelle se suelda una tira de lámina estriada 20 bajo la cual se fijan unos especiales elementos de defensa. En el extremo opuesto a la propia pasarela se halla unida articuladamente con una segunda tira de chapa estriada 23 oportunamente fijada a tierra firme.---

125

Más exactamente la mencionada unión articulada se efectúa haciendo pasar una barra cilíndrica 22 por entre los taladros de dos parejas de elementos tubulares 21 fijados respectivamente a las dos placas horizontales 24, soldadas al perfil 7 y a las dos placas verticales 25 soldadas al borde de la placa 27.-

130

Por cuanto precedentemente se ha expuesto y por la observación de las diversas figuras de las adjuntas láminas de dibujos, resultan evidentes la gran funcionalidad y sencillez de construcción que caracterizan el muelle flotante y correspondiente pasarela de servicio que constituyen el objeto del presente Modelo de Utilidad.-

135

Descrita suficientemente la naturaleza y alcance de la presente invención, se hace constar que en la misma podrán ser variables, los materiales dimensiones y en general aquellos otros detalles accesorios o secundarios, que no alteren, cambien ni modifiquen la esencialidad propuesta.-

140

Los términos en que queda redactada esta memoria son ciertos y fiel reflejo del objeto descrito, debiéndose interpretar en un sentido más amplio y nunca en forma limitativa.-

REIVINDICACIONES

145

Se reivindica como de la propia y nueva invención la propiedad y explotación exclusiva de:

150

1ª.- Muelle flotante perfeccionado; acoplado a una pasarela de servicio caracterizado por el hecho de que el mismo se halla constituido por dos parejas de perfiles en forma de "C" soldados en los extremos y formando una estructura rectangular, cuyos perfiles longitudinales tienen la concavidad dirigida hacia el exterior y están provistos, sobre su superficie inferior, de travesaños equidistantes entre si, constituidos por un perfil en forma de "L" y dispuestos a una distancia, el uno del otro, tal que consientan la introducción

155 ción entre los mismos de dos contenedores de material plástico, de
 planta rectangular y provistos de una tapa de cierre hermético; di-
 chos contenedores son mantenidos fijos al perfil longitudinal por
 compresión contra los travesaños ejercida por otros perfiles en -
 forma de "L" dispuestos entre dos contenedores y fijados mediante
 160 un pasador a la superficie inferior del perfil longitudinal, apo-
 yándose el extremo inferior de ambos perfiles en "L" sobre el bor-
 de intermedio en realce de los contenedores; dicho muelle flotante
 se halla además constituido por placas de contrachapado marino
 dispuestas sobre los mencionados contenedores y por un entarimado
 de material plástico.-

165 2ª.- Muelle flotante perfeccionado; según reivindicación 1ª, caracte-
 rizado por el hecho de que los dos primeros contenedores, uno pa-
 ra cada perfil longitudinal, son fijados al perfil transversal --
 dispuesto hacia el exterior.-

170 3ª.- Muelle flotante perfeccionado; según reivindicaciones 1ª o 2ª
 caracterizado por el hecho de que el entarimado se halla provisto
 de una pluralidad de aberturas pasantes a los fines de desagüe.-

4ª.- Muelle flotante perfeccionado; según reivindicaciones ante-
 riores, caracterizado por el hecho de que sobre los bordes longitu-
 175 dinales son fijadas una pluralidad de defensas constituidas por -
 elementos cilindricos de goma dispuestos en la cavidad en "O" --
 del perfil longitudinal.-

5ª.- Muelle flotante perfeccionado; según reivindicaciones ante-
 riores, caracterizado por el hecho de que en los extr-emos de los
 bordes transversales del mismo se han hecho solidarios por lo me-
 180 nos dos elementos tubulares entre los que puede ser insertada una
 barra cilindrica.-

6ª.- Muelle flotante perfeccionado; según reivindicaciones ante-
 riores, caracterizado por el hecho de que al mismo puede ser aco-
 plada una pasarela de servicio dotada de una estructura rectangu-
 185 lar y constituida por dos parejas de perfiles en "L" soldados por
 sus extremos y sobre los cuales se extiende una placa de contra-
 chapado marino y por encima de este un entarimado, siendo la pasa-



190 rela obtenida de esta forma unida por un extremo en forma articu-
lada con una tira de chapa metálica fijada a tierra firme y el -
otro extremo soldado a una tira de chapa estriada que se apoya -
sobre el muelle.-

7ª.- " MUELLE FLOTANTE PERFECCIONADO."

Consta la presente memoria descriptiva -
de siete hojas numeradas y mecanografiadas por una sola cara a -
las que se les acompañan dos planos para su mejor comprensión.--

Madrid, 18 AGO. 1973

RODOLFO DE LA TORRE
P. R.

José Pérez Collado

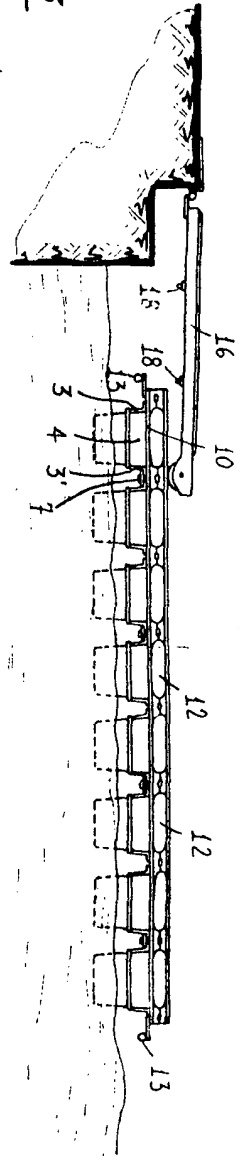


Fig. 1

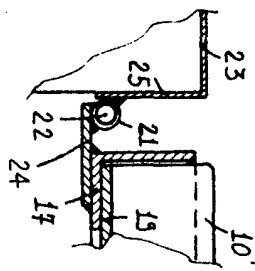


Fig. 3

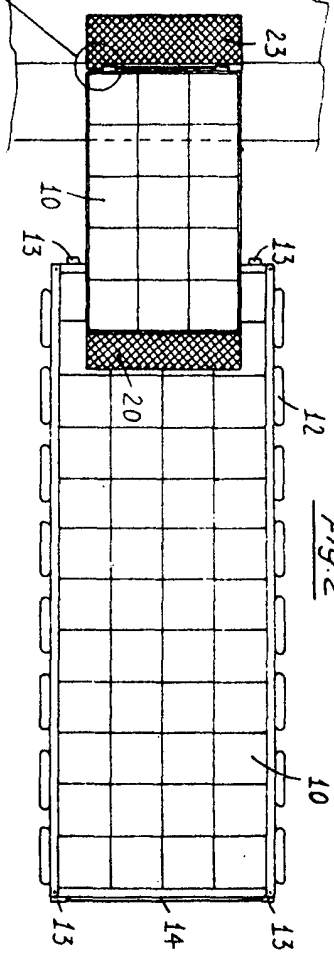


Fig. 2

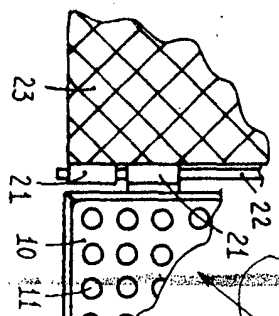


Fig. 4

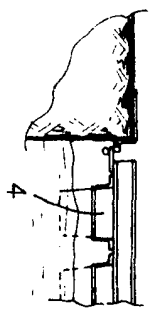


Fig. 5

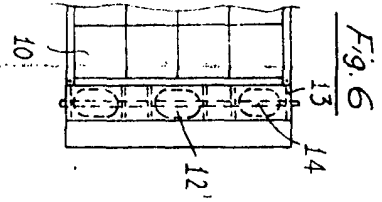


Fig. 6

18 Ag.

18 AGU 1916
 RODOLFO DE LA TORRE
 P. P.
Alfred
 Escalera Variable
 ESCALA VARIABLE

3

Fig. 7

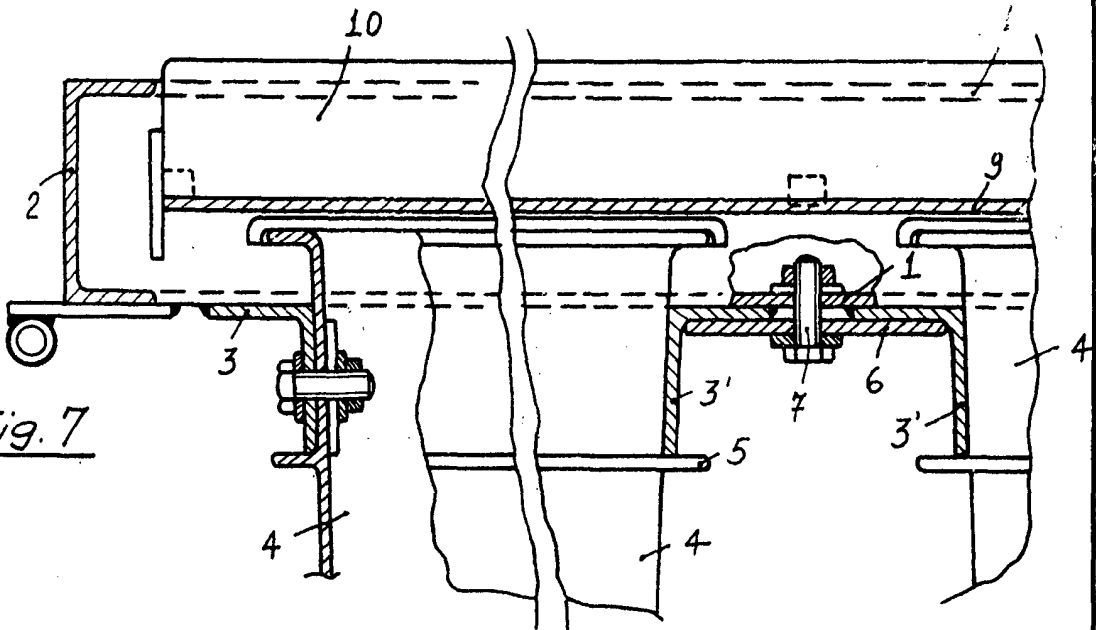


Fig. 9

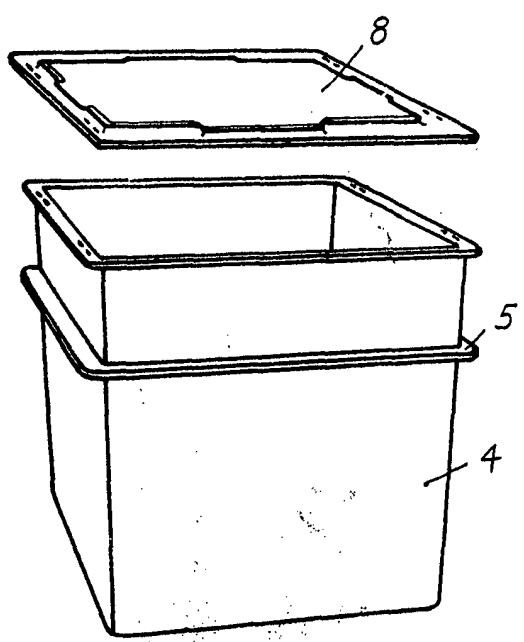


Fig. 8

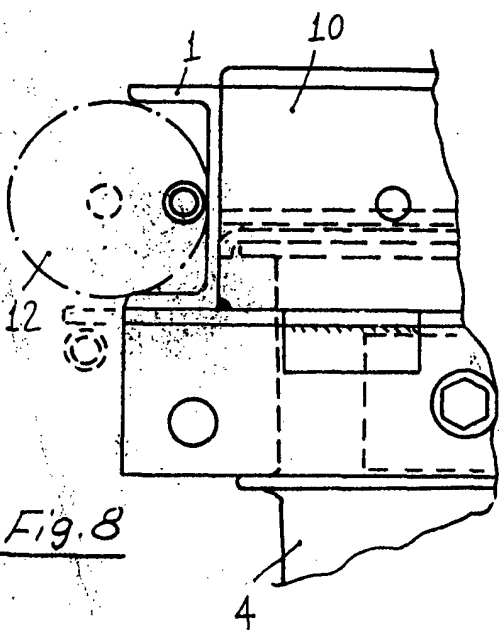
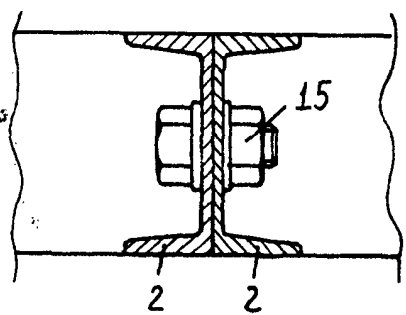


Fig. 10



ESCALA VARIABLE

RODOLFO DE LA TORRE
P. P.

José Pérez Collado