

2778

1940 12

30



A63H

M O D E L O  
D E  
U T I L I D A D

a favor de MIKMIK, S. A., de entidad española, domiciliada en Barcelona, Calle Castillejos, 388, por "JUEGO DE COMPOSICIÓN".

- . -

MEMORIA DESCRIPTIVA

La presente invención se refiere a un juego de composición, mediante el cual, de acuerdo con la capacidad imaginativa del niño, es posible el montaje de múltiples combinaciones, como por ejemplo, escenas de circo. No obstante su fabricación es sencilla y económica y su empleo está al alcance de niños de corta edad.

El aludido juguete se caracteriza, en líneas generales, por el hecho de estar constituido por un cuerpo tubular externamente ornamentado para simular un muñeco grotesco y abierto por sus dos extremos, estando dotado por



5. el superior de dos entallas longitudinales, diametralmente opuestas que facilitan el encaje de una pieza laminar de cuyos respectivos extremos se derivan unas prolongaciones flexibles que simulan los respectivos brazos del muñeco. Este mismo extremo es susceptible de ser cubierto por un sombrerete amovible que forma un remate que, por su especial forma, imita una graciosa cabellera.

10. En el extremo inferior de este cuerpo está dotado de dos escotaduras, por lo menos, diametralmente opuestas, a través de las cuales se efectúa el montaje de este conjunto sobre unas barras de sustentación, mientras que por la parte abierta de este mismo extremo, este muñeco puede acoplarse en soportes apropiados y que forman parte de las indicadas barras.

15. Los dibujos adjuntos muestran tan sólo a título de ejemplo, no limitativo del alcance de la presente invención un caso práctico de realización de un juego de composición según las características descritas.

20. En dichos dibujos, la figura 1 muestra la perspectiva de un despiece de los elementos que forman el muñeco; la figura 2 es una vista en perspectiva del muñeco montado en posición de uso; la figura 3 es una sección en planta superior; la figura 4 es la perspectiva de un fragmento de un montaje del juego; la figura 5 es una vista en alzado frontal del muñeco enfrentado a uno de los puntos de soporte, al que se acopla por su extremo inferior; y la figura 6 es una vista, parcialmente seccionada, para mostrar como se lleva a cabo el acoplamiento in-

25.



dicado.

5. Asi, pues, según la representación de los dibujos, que responden a una realización preferida, el juego consta de una pluralidad de piezas tubulares -1-, abiertas por sus respectivos extremos. Cada una de ellas está externamente ornamentada para simular un muñeco grotesco, como los personajes cómicos de un circo.

10. Cada una de estas piezas -1- tiene formadas en su extremo superior las entallas longitudinales -2-, diametralmente opuestas, las cuales reciben las hendiduras -3- de una pieza que comprende el tramo recto intermedio -4- y otros extremos -5-, formándose aquellas en el punto de arranque de estos últimos, los cuales están dotados de los remates -6- en forma de gancho que simulan unas manos.

15. Los tramos -5- están dotados de cierta flexibilidad y como puede deducirse corresponden a los brazos del muñeco.

Este extremo superior es susceptible de ser cubierto por el sombrerete amovible -7- que forma un remate que, por su especial forma, imita una graciosa cabellera.

20. El extremo inferior de cada una de las piezas -1- está provisto de las escotaduras -8-, dos por lo menos, de las cuales se deriva la entalla -9- para proporcionar flexibilidad a esta zona inferior de la pieza -1-, para la finalidad que seguidamente se expone.

25. En efecto, dadas las características descritas de los muñecos que componen este juego, pueden formarse diversas estructuras, como por ejemplo el grupo de equilibristas representado en la figura 4 de los dibujos, cu-



30

1475

5. yos simulados ejercicios están realizados sobre la barra -10-, que forma parte de una estructura previamente montada sobre las columnas -11- rematadas por las plataformas -11a- constituidas por unas piezas tubulares a los que pueden acoplarse las piezas -1- por su extremo inferior.

10. En este ejemplo gráfico puede observarse que sobre un muñeco se hallan otros, lo cual se consigue mediante la disposición de la pieza -12- que mantiene en posición una barra transversal -13-, a cuyos respectivos extremos, y entre los topes -14- están acoplados los ganchos -6- de otros muñecos para que se mantengan en posición sobre estos puntos.

15. Otros puntos de montaje pueden estar constituidos por las piezas tubulares -15-, con el ensanchamiento central -16-, que forma un tope para el apoyo del borde inferior del extremo de la pieza -1- (véase figura 6 de los dibujos), y del que parte sendas barras transversales -17-, al que se pueden acoplar otros muñecos de un modo similar al anteriormente descrito.

20. Hasta aquí se ha descrito una de las posibles aplicaciones de este juguete, pero, sin que con ello se altere la esencialidad del mismo, cabe prever la posibilidad de incorporar otros elementos, como, por ejemplo, unos trapecios montados sobre cualquiera de las barras -10- o -17-.  
25. Puede preverse también la disposición de una plataforma de montaje para las columnas -11-, la cual puede simular la pista de un circo.

Serán independientes del objeto de la presente



207478

invención los materiales empleados en los distintos elementos constitutivos del juego de composición, así como las formas y dimensiones, tanto absolutas como relativas de los mismos y, en consecuencia, todo cuanto no afecte a su esencialidad.

5.

- . -

N O T A

Se reivindica como objeto del presente modelo de utilidad:-

10. 1. Juego de composición, que se caracteriza esencialmente por el hecho de estar constituido por una pieza tubular abierta por sus dos extremos, externamente ornamentada para imitar un muñeco grotesco, estando dotada por su extremo superior de dos entallas longitudinales, diametralmente opuestas que facilitan el encaje de una pieza laminar de cuyos respectivos extremos se derivan

15. unas prolongaciones flexibles con engarces terminales, que simulan los brazos, siendo este extremo susceptible de ser cubierto por un sobretete que, por su especial forma, imita la cabellera del muñeco, mientras que en el

20. extremo inferior de esta pieza tubular se forman, por lo menos, dos escotaduras, de la que parten unas entallas para proporcionar flexibilidad en esta zona, a través de las cuales se efectúa el montaje de este conjunto sobre barras o puntos apropiados de estructuras de soporte para

20747



diversas combinaciones de estos muñecos.

2. Juego de composición.

La presente memoria descriptiva consta de seis hojas foliadas escritas a máquina por una sola cara.

Barcelona, 30 de julio de 1973

MIKMIK, S. A.  
p.a.

194012

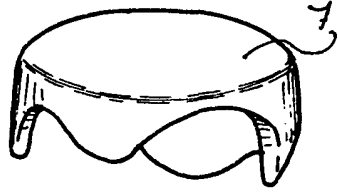


FIG. 1

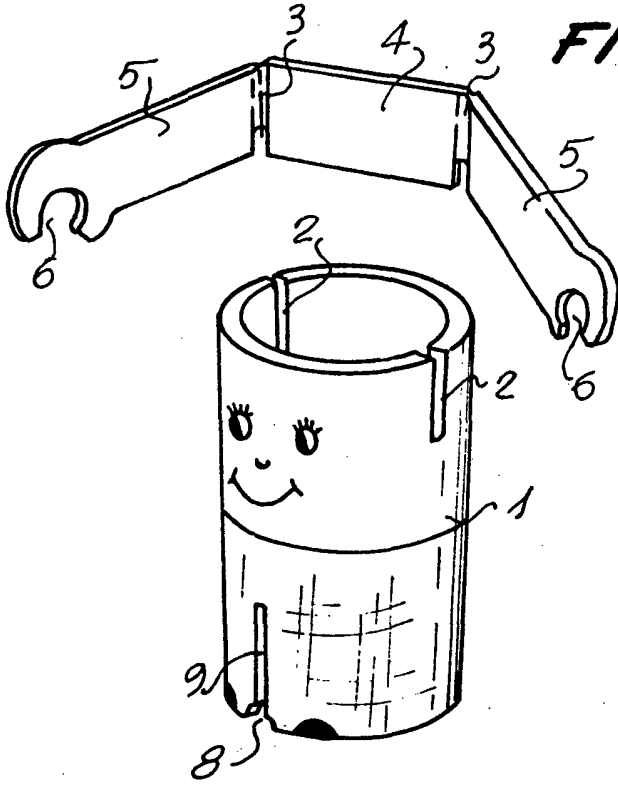


FIG. 2

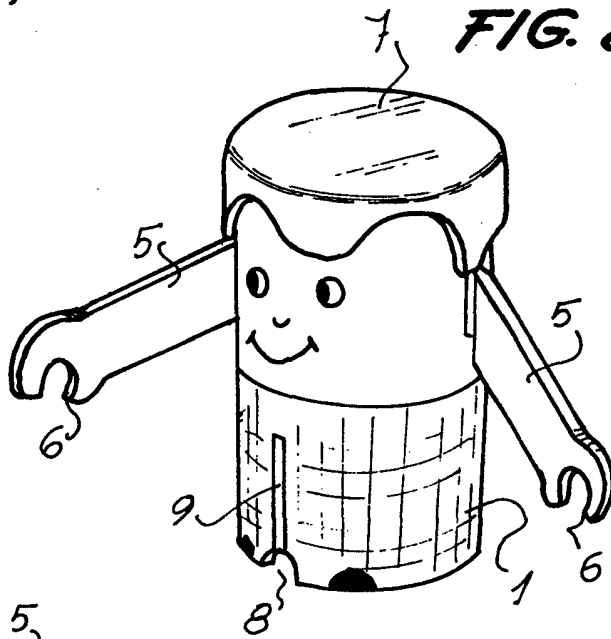
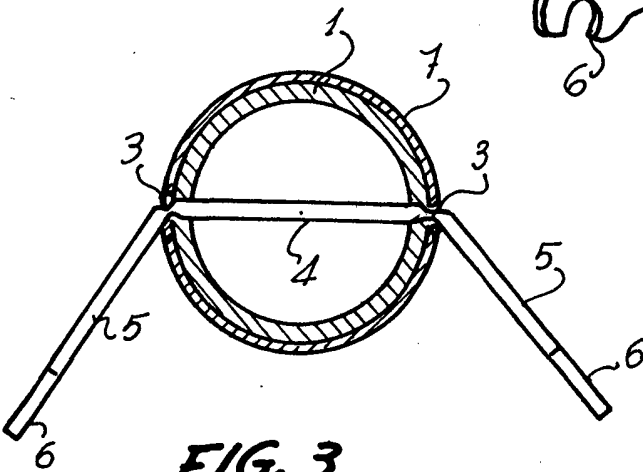


FIG. 3



Barcelona,

30 JUL 1973

p.a.

*[Handwritten signature]*

2/00002

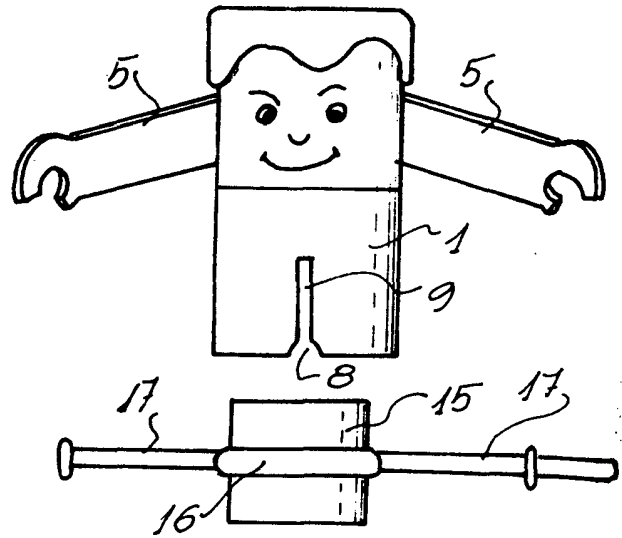
30



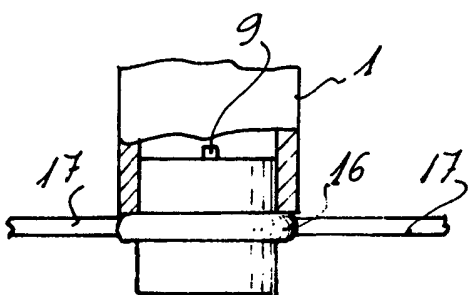
**FIG. 4**



**FIG. 5**



**FIG. 6**



Barcelona, 30 JUL 1973

p.a.

23035/2