

193983



Int. Cl.: F23 Q

EXPEDIENTE: MODELO DE UTILIDAD

Titular: D. ENRIQUE GARCIA BERTOMEU

Nacionalidad: Española

Domicilio: Avda. del Cid, nº 25 - VALENCIA-8

Objeto: "ENCENDEDOR ELECTRICO DE CIGARROS Y CIGARRILLOS"

Prioridad:

MEMORIA DESCRIPTIVA

5 En la presente Memoria Descriptiva y en el plano adjunto, se reseñan las principales características que posee un original y sencillo encendedor eléctrico, especialmente concebido para el encendido de cigarros y cigarrillos, que puede montarse fácilmente en el salpicadero de un automóvil, o bien formar parte de un útil dispositivo de uso múltiple para sobremesa, combinando con un porta-paquetes de cigarrillos, cenicero, etc. que pueda adaptarse a su sencilla y pequeña estructura, pudiendo su exterior variar de acuerdo con su empleo en sí solamente, o en forma combinada con otros elementos a los
10 que pueda incorporarse. Por todo ello estimamos que este



15 encendedor en una u otra forma, posee las característi-
cas de utilidad y novedad que exige el vigente Estatu-
to-Ley de Propiedad Industrial, para otorgar a su titu-
lar el privilegio de su exclusiva explotación industrial
y comercial, en cualquier forma en que se presente.

20 En el plano adjunto se expone un caso prácti-
co de realización de este encendedor, en el que se mues-
tra sólo, y en forma de poderse adaptar a un salpicade-
ro, forma quizá la más comercial y útil, si bien esta
aportación gráfica no puede constituir un ejemplo limi-
tativo, sino una demostración de la estructura que se
reivindica.

25 La figura 1ª del plano nos muestra una vista
en planta del encendedor, desprovisto de la cubierta su-
perior, para mostrar su organización, apareciendo en la
figura 2ª una vista en planta del mismo, con la tapa so-
lidaria, y en la figura 3ª se nos muestra la placa que,
30 en la versión de encendedor fijable a una superficie,
permite esta fijación, y sobre la cual se verificará
posteriormente el montaje del encendedor.

35 Haciendo referencia a las precitadas figuras,
vemos que el encendedor está constituido por un cajetín
de forma paralelepípedica -1-, abierto por su cara pos-
terior -2-, y con sus paredes rebatidas en ángulo -3-
hacia afuera, para la colocación en las guías -4- de la
tapa que cierra aquella boca abierta, y cuya tapa -5-
comporta la lámina adherente -6-.

40 El cajetín -1-, por la parte superior -7-,
posee unas ranuras -8- por donde escapará el humo cuan-

193983

- 3 -

10A



45

do se encienda el cigarro o cigarrillo, y que revelará su encendido por simple observación visual, señalando con -9- la boca acampanada situada en la parte anterior de cajetín, por la que se introduce fácilmente el cigarro o cigarrillo, y en cuya boca, se halla el fleje curvado -10-, que estrecha el paso del cigarrillo y lo sujeta, una vez introducido hasta llegar al fondo.

50

El cigarrillo, en su penetración encuentra la cazoleta -11-, que alberga una resistencia, situada la cazoleta al extremo de un brazo -12-, que se articula en el punto señalado con -13-, y está sometido a la acción del muelle -14-, que es vencido al introducir el cigarrillo y empujar a la cazoleta hacia adentro. La cazoleta está protegida por el brazo rígido -15-, a escasísima distancia de la resistencia, pero cuya situación impide que el cigarrillo llegue a entrar en contacto con aquella, y que las cenizas queden pegadas amazacotándose, permitiendo el encendido inmediato del tabaco y papel pero sin llegar a contactar con la resistencia.

55

60

65

70

Este encendido se produce como consecuencia del contacto que se establece entre los puntos conductores o contactos -16- en la cazoleta y -17- situado en el extremo de una flexible pletina -18-, situada algo avanzada para compensar la presión recibida al penetrar el cigarrillo y empujar a la cazoleta de la resistencia, y cuya pletina -18- conductora contacta con la resistencia -19- o fusible, que protege el circuito en el caso de una subida de intensidad de corriente imprevista, señalando con -21- y -20- los dos cables conductores, uno unido



a la resistencia precitada y el otro a masa, con los que se configura el circuito que ha de provocar, al cerrarse el encendido de la resistencia.

75 La cara inferior del cajetín (no visible en el plano) comporta una ventana situada en la parte inferior del emplazamiento de las ranuras -8-, a fin de establecer una corriente ascendente de aire, que a la vez refrigere el conjunto y permita la pronta salida del humo por aquellas, que revele haberse producido el encendido del cigarro o cigarrillo para que el usuario lo retire de su ajustado alojamiento.

80 Suficientemente descrita la estructura objeto de este Modelo, sólo nos resta manifestar que serán variables las circunstancias de materiales, tamaños, formas y volúmenes, siempre y cuando no afecten a su esencialidad que se refleja en la siguiente

N O T A
= = = =

85 Los puntos que se reivindicán en el presente Modelo de Utilidad, son:

90 1º.-"Encendedor eléctrico de cigarros y cigarrillos", que se caracteriza por constar de un cajetín que contiene y aísla su estructura, que en la cara inferior dispone de una ventana y en la superior de unas ranuras que se le enfrentan para la salida del humo, revelador del encendido del cigarrillo, y que en la parte posterior dispone de la tapa de acceso al interior, que en determinado caso será fijada previamente al salpicadero de un vehículo, y ambas partes dispondrán de medios



100 de montaje entre sí, y en la cara anterior del cajetín dispone de una boca acampanada de introducción del cigarro o cigarrillo, coincidente en el plano vertical con las ranuras y ventana enfrentada precitadas, y en cuyo interior de dicha boca comporta una lengüeta a modo de fleje que estrecha el paso del tabaco aprisionándolo suavemente, encontrándose enfrentada a dicha boca, y ya en 205 el interior del cajetín una cazoleta con una resistencia alojada, sobre la cual e impidiendo el contacto directo aparece un brazo, separado muy poco de la resistencia, y cuya cazoleta se halla situada al extremo de un brazo, articulado en su otro extremo y sujeto a la acción distensora de un muelle, y cuya cazoleta ofrece en su parte posterior un contacto, que, al ceder empujada aquella por la punta del cigarro, toca estableciendo conexión con otro contacto situado en una flexible laminilla, ligeramente avanzada, que contacta con una resistencia-fusible, hasta el que llega uno de los dos cables del conductor, cesando el contacto y consiguientemente el encendido de la resistencia, cuando se retira el cigarro, una vez percibida la salida del humo por las ranuras de la 115 cara superior del cajetín, no existiendo riesgo alguno si se dejará el cigarro encendido por cuanto la ceniza iría reduciendo la longitud del cigarro, hasta que reaccionara la cazoleta adelantándose y cortándose así el contacto. Y

125 2º.-"ENCENDEDOR ELECTRICO DE CIGARROS Y CIGARRILLOS", de conformidad en un todo en lo esencial y fines industriales a lo descrito en la precedente Memoria

193983

- 6 -



Descriptiva y graficamente representado en las figuras del plano adjunto para su mejor comprensión.

Esta Memoria consta de SEIS hojas escritas o mecanografiadas por una sola cara y a doble espacio en 129 líneas.

Valencia, a 26 de Julio de 1.973

Por autorización del interesado.

Juan López



FIG. 1

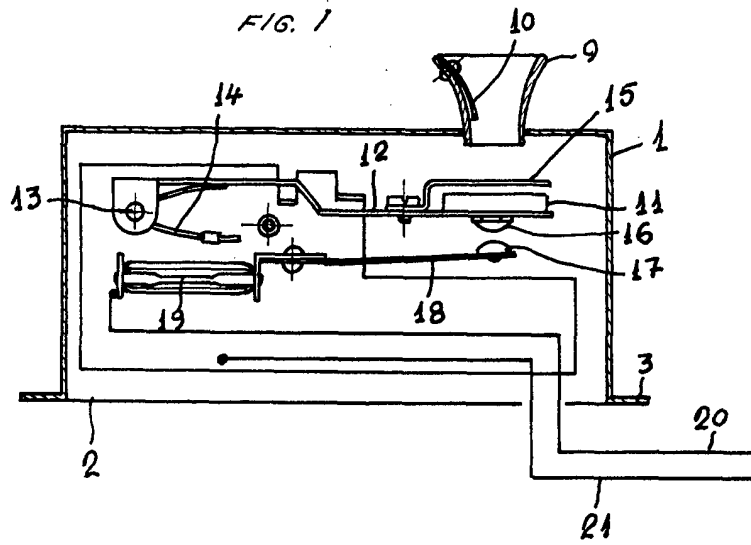


FIG. 2

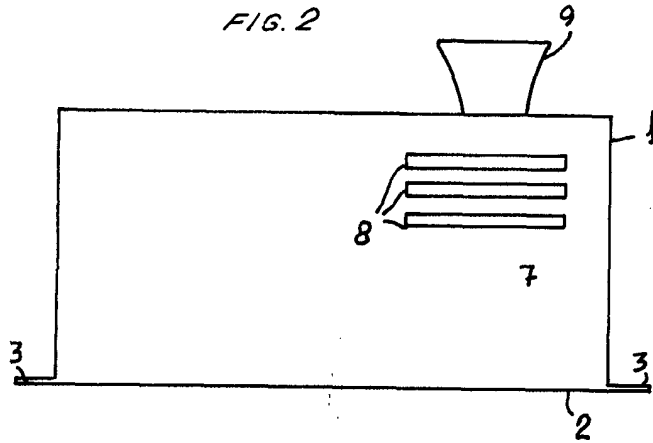
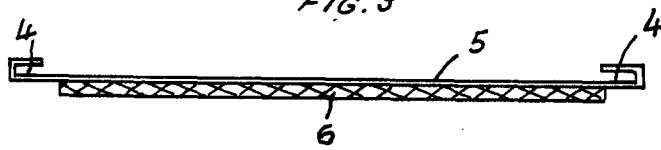


FIG. 3



ESCALA VARIABLE
VALENCIA JULIO 1973

P. A. *[Signature]*