

MALA REPRODUCCION
POR DEFECTO DEL ORIGINAL

193887

D. MIGUEL MUNOZ SALVADOR .

De nacionalidad española.

Residente en Madrid.- C/ De Carbonero y Sol. nº 16. Hotel Colonia-
Residencia.

PATENTE DE INVENCION por veinte años, por "Un perfeccionamiento
del dispositivo que hace funcionar el cláx-on o bocina eléctrica
de los vehículos automóviles.

MEMORIA DESCRIPTIVA

Los fabricantes de automóviles, han realizado diversos siste-
mas de pulsadores e interruptores para cláx-on o bocinas eléctri-
cas. Entre ellos, por ejemplo, uno en forma de botón, situado bien
en el centro del volante, bien en el llamado "salpicadero". Otro, con-
sistente en un aro concéntrico al volante. Y en fin, todos, sea
cualquiera su forma, obligan al conductor a retirar la mano del vo-
lante, o a violentar su posición natural y cómoda, para pulsar el
interruptor.

Al resolver éste inconveniente, se dirige la presente patente
en la que el dispositivo de cierre y apertura de la corriente que
actúa a la bocina eléctrica, va instalado en el interior del volan-
te hueco de la dirección del vehículo, cuyo volante tiene una ra-
nura por la cual el conductor acciona el interruptor, sin necesidad
de retirar las manos del volante.

En los planos adjuntos, se presenta el objeto de la presente
patente, en los cuales la

FIGURA 1ª representa una sección del volante hueco, la

FIGURA 2ª representa la sección de una vista por encima, el cir-
cuito está abierto, la

FIGURA 3ª es una vista en igual posición de una parte del volan-
te en sección con el circuito cerrado.



La.

FIGURA 4ª es un detalle que demuestra que la abertura del aro puede ser vertical u oblicua al radio del volante, y las FIGURAS 5ª y 6ª representan una modificación de las piezas y polo de la figura 1ª.

Como se ve en la figura 1ª, el volante que es hueco lleva una abertura A', en toda su circunferencia interna, aproximadamente en un tercio de la línea exterior de susección. En su interior, frente a la abertura, hay una pieza metálica fija C, que es uno de los polos del circuito, aislado del aro.

También van colocadas un número de piezas P, de material aislante, con un taladro O y una ranura R. En el taladro y ranura va embutida una pieza metálica que termina en una superficie plana o curva, y que constituye el otro polo C' del circuito.

Las piezas P pueden moverse en el interior del aro del volante en el sentido S S'. El circuito está abierto cuando el muelle M mantiene a las piezas P en dirección S' y contactan los polos C' y C.

El muelle M, es una espiral de acero alojado en el taladro O. También puede ser una lámina-tira de acero adaptada debidamente.

Como se ve en la figura 2ª, el circuito está abierto, y en la figura 3ª, en el que aparece una sección de parte del volante, se encuentra el circuito cerrado.

Como se indica en la figura 4ª, la abertura A' puede ser vertical u oblicua al radio del volante.

La forma de los extremos de la abertura y el número y tamaño de las piezas P puede variar, y así mismo las caras externas de las piezas P, pueden ser planas cóncavas o convexas.

Y finalmente, las figuras 5ª y 6ª representan la sustitución de las piezas P y polo C' de la figura 1ª, por una pieza de goma G. En ésta disposición el muelle M es un polo del circuito.

Cualquier modificación, que en lo esencial no altere el objeto de la patente, quedan comprendidas en la misma, pues ésta re-



12 J

25

30

35

40

45

50

55 cae sobre las siguientes reivindicaciones :

REIVINDICACIONES

60 1a.- Un perfeccionamiento del dispositivo que hace funcionar el cláx-on o bocina eléctrica de los vehículos automóviles, caracterizado por la particularidad, de que el dispositivo de interrupción y apertura del paso de la corriente eléctrica que actúa sobre la bocina, va colocado en el interior del volante de la dirección del vehículo, cuyo volante, es hueco, y lleva una ranura por la cual, el conductor del vehículo, puede sin separar las manos del volante accionar el interruptor.

65 2a.- Del perfeccionamiento reivindicado anteriormente, y en él la particularidad de que las piezas que constituyen el paso e interrupción de la corriente eléctrica, están formadas por una pieza metálica fija, colocada frente a la abertura que es uno de los polos del circuito, aislada del aro; una serie de piezas aislantes provistas cada una de una pieza metálica, que constituyen el otro polo del circuito, y atravesadas todas ellas por un muelle de acero, para mantener abierto el circuito, y alojadas todas ellas en el interior del volante.

70 3a.- Del perfeccionamiento reivindicado anteriormente, y en él la particularidad de que la disposición de la abertura del aro, puede ser indistintamente vertical u oblicua, al radio, o radios del volante.

75 4a.- Del perfeccionamiento que se reivindica anteriormente, y en él la particularidad de la sustitución de las piezas aislantes, con sus piezas metálicas, por una pieza de goma que lleva las piezas metálicas.



12

70

75

80

193887

- 4 -

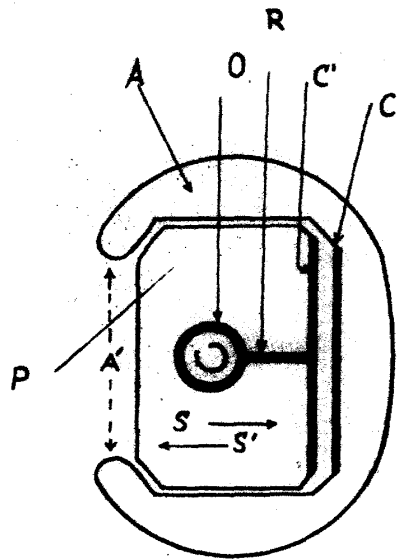
5ª.- Un perfeccionamiento del dispositivo que hace funcionar el cláx-on o bocina eléctrica de los vehículos automóviles, tal y como se reivindica anteriormente, se describe en la memoria, y se presenta en los planos.

85

Madrid, 12 de julio de 1950

P. A.





193887

Fig. 1

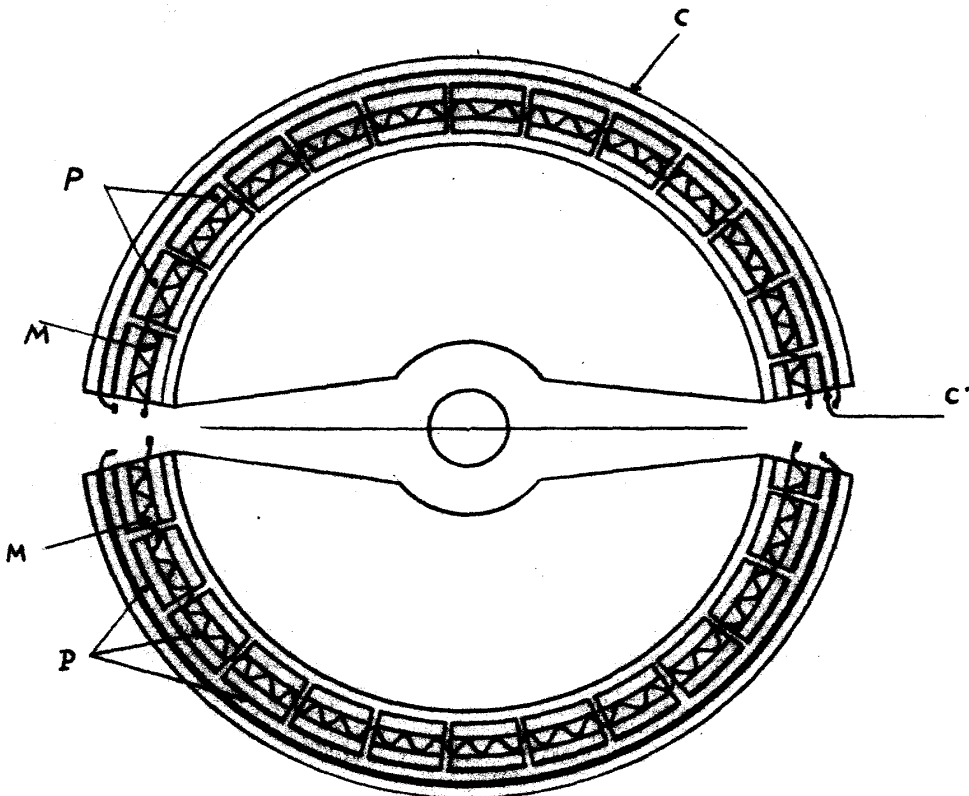


Fig. 2

J. Muñoz

12



Fig. 3

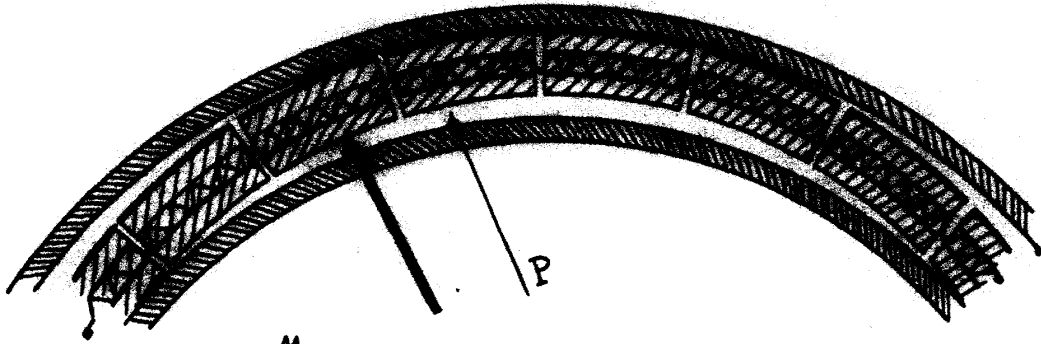


Fig. 5

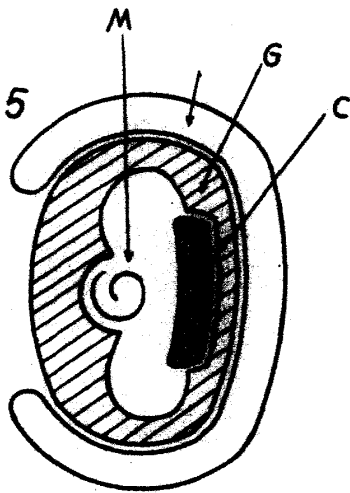


Fig. 4

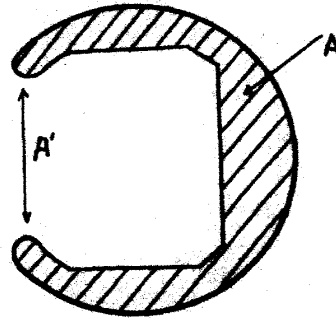
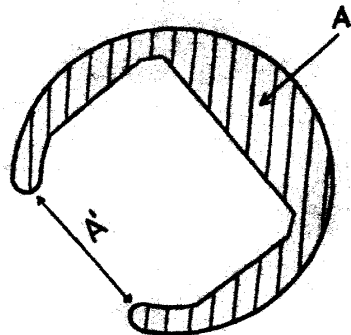
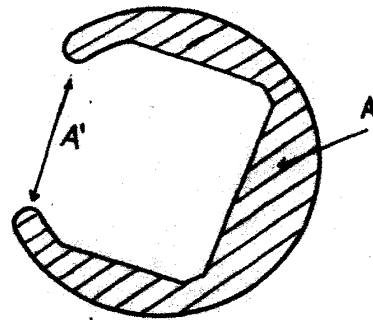
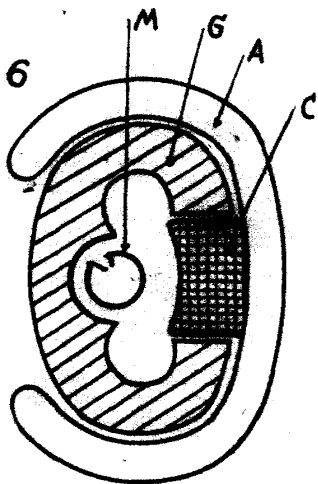


Fig. 6



[Handwritten signature]