

193811

24



E04B

M O D E L O
D E
U T I L I D A D

a favor de POREX HISPANIA, S. A., entidad española, domiciliada en Barcelona, calle Gerona, 34, por "PLACA AISLANTE PARA LA CONSTRUCCION".

- . -

MEMORIA DESCRIPTIVA

5. La presente invención se refiere a una placa aislante para la construcción, dotada de propiedades sobresalientes, tanto por lo que al aislamiento térmico se refiere, como para evitar la aglomeración de vapor y el estancamiento de condensaciones.

10. El revestimiento de techos y paredes precisa de una serie de condiciones de aislamiento que difícilmente se encuentran reunidas en una sola realización. En estas placas intervienen factores determinantes de la formación de vapor de agua que puede perjudicar al recubrimiento y

103811 24



que conviene evitar o eliminar en el caso de que dicho vapor de agua se condense. Todos estos factores han de tenerse en cuenta sin que la placa pierda sus cualidades termoaislantes.

5. La propia solicitante tiene concedido el modelo de utilidad Nº 170.986, en el que se solucionaban en parte los problemas planteados, si bien quedaba un aspecto incompleto, y es el que se refiere a la disposición de canales de desague, que actúen sea cual fuere la inclinación que adopta la placa colocada.

10. De acuerdo con estas necesidades se ha ideado la placa objeto de la invención en la que, además de las propiedades aislantes, se ha estudiado la forma de obtener una eliminación rápida y eficaz de las condensaciones que puedan formarse sobre la misma.
- 15.

20. Dicha placa se caracteriza porque, siendo del tipo de naturaleza modular expandida, está dotada en sus lados, de galces complementarios dos de un lado respecto a los del opuesto, que forman un perfil a modo de gancho, para el acoplamiento de placas entre sí, las cuales presentan en una de sus caras una pluralidad de canales reticulados para facilitar el desague de condensaciones. Una de las caras de la placa está recubierta por una lámina aislante que sobresale por dos de sus lados adyacentes,
25. a fin de superponerse a la zona de acoplamiento, en tanto que la cara opuesta está dotada de una lámina resistente al paso del vapor de agua, que sobresale, lo mismo que la anterior, por dos lados adyacentes.

193811



Preferiblemente las acanaladuras se disponen formando líneas inclinadas y cruzadas, para asegurar el desagüe de las condensaciones, sea cual fuere la inclinación de la placa.

5. Para la mejor comprensión de cuanto queda descrito en la presente memoria, se acompañan unos dibujos en los que, tan sólo a título de ejemplo, se representa un caso práctico de realización del objeto de la invención.

10. En dichos dibujos, la figura 1 es una vista en perspectiva de un detalle de una placa; la figura 2 es una vista en sección transversal de los galces separados; la figura 3 es una vista similar de los galces acoplados, y la figura 4 es una vista en planta de una placa, mostrando la disposición de las ranuras de desagüe.

15. La placa aislante -1- presenta en los dibujos unos galces -2- complementarios los de un canto respecto a los del opuesto, que presentan un contorno o perfil a modo de gancho, de lados rectos. Una de las caras de la placa está dotada de una pluralidad de canalizaciones o ranuras -3-, dispuestas en dos grupos de ranuras paralelas e inclinadas, respecto a los lados de la placa y que se cruzan, completándose con algunas ranuras longitudinales.

20. La cara en la que se encuentran los canales está recubierta por una lámina -4- de naturaleza bituminosa, la cual sobresale por dos lados adyacentes, formando solapas -5-.

La cara opuesta de la placa está recubierta por



una lámina metálica -6-, preferiblemente de aluminio, que sobresale por dos lados adyacentes formando sendas solapas -7-.

5. La primera característica a reseñar es la seguridad que ofrece el acoplamiento de dos placas contiguas (figura 3), gracias a los galces -2- de perfil en forma de gancho, que encajan perfectamente los de una placa con los de las contiguas, determinando una perfecta unión.

10. Las placas en cuestión están constituidas, de preferencia, por un material termoplástico expandido, que le confiere notables cualidades termoaislantes. Además, las láminas -4- y -6- refuerzan esta constitución aislante y, concretamente la -6- constituye una barrera para la formación de vapor de agua.

15. Si a pesar de ello llega a formarse este vapor, las ranuras reticulares -3- se convierten en canalizaciones de desagüe, con la particularidad de que su posición inclinada en dos sentidos, asegura el desagüe, sea cual fuere la inclinación que presenta la placa colocada.

20. 3 Las solapas -5- y -7- de las láminas cubren la zona de encaje de dos placas contiguas (figura 3), reforzando las condiciones aislantes y herméticas de esta zona particularmente débil.

25. La placa descrita se monta a modo de embaldosado, recubriendo la superficie a proteger, y está especialmente indicada para el aislamiento de techos y pisos.

Serán independientes del objeto de la invención los materiales empleados en la construcción de las distin-

-5-
19381 124



tas piezas que componen la placa, formas y dimensiones de las mismas y cuantos detalles accesorios puedan presentarse, siempre y cuando no afecten a su esencialidad.

- . -

N O T A

Se reivindica como objeto del presente modelo de

5. utilidad:

1. Placa aislante para la construcción, del tipo que comprende un cuerpo de naturaleza modular expandida, dotada en una de sus caras de canales y en los bordes de medios de acoplamiento, en tanto que las caras están recubiertas por sendas láminas que sobresalen por bordes adyacentes formando solapas superponibles, caracterizada por el hecho de que los medios de acoplamiento están formados por medio de galces que forman un perfil a modo de gancho, complementarios los de una placa con los de las adyacentes.

10.

15.

2. Placa aislante para la construcción, según la reivindicación anterior, caracterizada por el hecho de que los canales están dispuestos inclinados respecto a los lados de la placa y cruzándose entre sí en forma reticular.

20.

3. Placa aislante para la construcción.

Todo ello según queda descrito y reivindicado en la presente memoria descriptiva que consta de seis ho-

903949 24



jas foliadas escritas a máquina por una sola cara.

Barcelona, 24 de julio de 1973

POREX HISPANIA, S. A.

p.a.

193811



FIG. 1

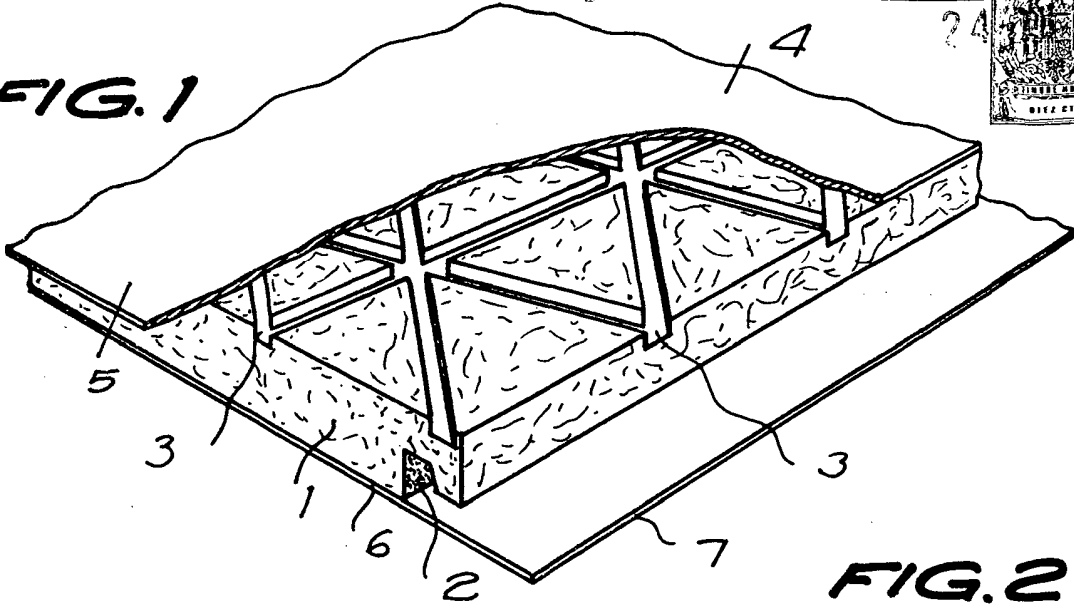


FIG. 2

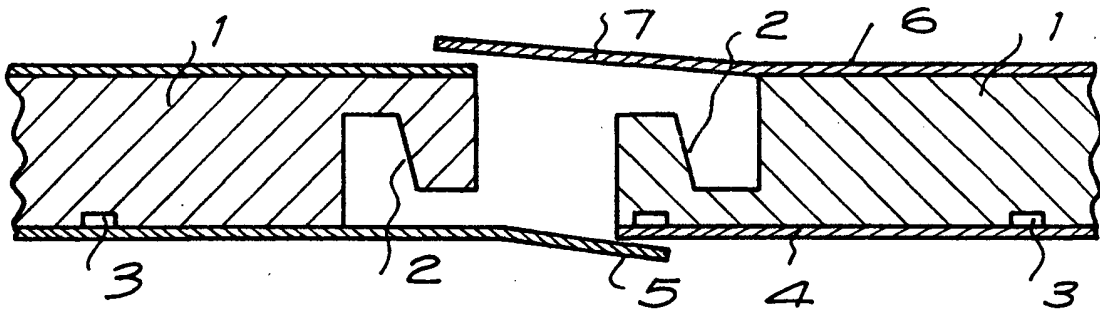


FIG. 3

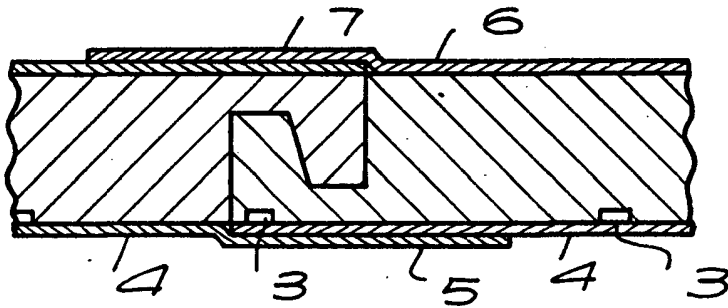
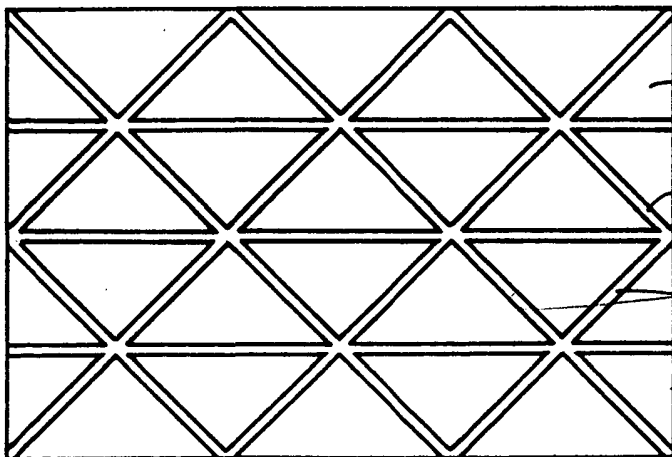


FIG. 4



Barcelona, 24 JUL. 1973

p.a.

