

193709



memoria descriptiva

MODELO DE UTILIDAD

Que se solicita en España por veinte años, a favor de EUROTEMA, S/A de nacionalidad española, residente en MADRID, C/. Felipe Campos nº 32, por:

• **MEBA DE PLANCHAS COMBINADAS**,--

26:9:73
193700

- 2 -



5.-

Se refiere el modelo a un conjunto específicamente simplificado para la formación de una mesa de características funcionales muy apropiada para muebles de oficina y muy especialmente para servicio telefónico donde las proporciones y sus características estructurales han sido estudiadas para que cumplan ésta función con eficacia dentro de una línea completamente moderna.

10.-

Una de las características de dicha mesa es que está organizada en dos columnas paralelas alineadas en sentido longitudinal y de cualquier sección de las cuales una mantiene casi uniformemente su diámetro excepto en el tercio inferior que presenta un escalón de ensanchamiento y la otra donde la mitad, aproximadamente, es de muchísimo menor diámetro.

15.-

Otro de los detalles que la mesa presenta dos planos paralelos y de diferente longitud, presentando un escalón por uno de sus extremos y resultando a los haces por el otro, mientras que cada plano está formado por dos paneles paralelos a modo de entrepaños.

20.-

Otro detalle es que el conjunto está constituido

28-9470
193709



por tres planchas quebradas conformadas adecuadamente y que, ajustadas resultan agrupables por la única disposición de la columna y entre si por simples medios de atornillado y otros de remachado.

5.- Para dar una idea más amplia de las características del modelo a continuación hacemos referencia a la lámina de dibujos que a ésta memoria se acompaña en la que, de manera un tanto esquemática y tan sólo por vía de ejemplo, se representan los detalles preferidos del modelo.

10.-

En los dibujos:

La figura 1, es una vista lateral desplazada de las planchas que forman el conjunto de la mesa.

La figura 2, es una vista en alzado lateral, frontal y en planta de la plancha superior.

15.-

La figura 3, es una vista igual a la anterior de la plancha intermedia.

La figura 4, es una vista igual a las anteriores de la plancha inferior.

20.-

La figura 5, es una vista en sección longitudinal según un corte parcial del conjunto.

153709



La figura 6, es una vista en alzado frontal del conjunto.

5.-

El conjunto de encimeras de dicha mesa se compone de tres planchas quebradas, la número -1- que compone la parte superior o encimera superior, la número -2- que compone la parte intermedia y encimera intermedia y la número -3- que es la plancha inferior de cierre, longitudinalmente reforzada por una plancha en omega -30- preferentemente soldada longitudinalmente -31- (detalle figura 6).

10.-

La plancha -1- por sus extremos presenta quiebros a 90º -4- y -5- de diferentes medidas, mucho más larga la -4- que da la medida correspondiente a la altura del juego de encimeras - (figuras 5 y 6), y que en sus extremos presenta taladros -12 - y -13- para su montaje.

15.-

La placa intermedia -2- consta, por uno de sus extremos de un quiebro -6- a 90º, también con las aristas redondeadas y otro plano horizontal y paralelo al anterior de mayor longitud -7- que, finalmente, está quebrado, siempre hacia abajo -

20.-

193709

- 5 -



en otro sector -9- mucho más corto que presen-
ta taladros -15-. El extremo libre del plano
-2- presenta una pestaña a escuadra -8- con -
taladros -14-.

5.-

La plancha de cierre -3- es practicamente
plana y consta unicamente, por sus extremos,-
de pestañas a escuadra -10- y -11-, ambas pro-
vistas de taladros -17-.

10.-

Al hacerse coincidir los taladros -17- con
los señalados con -13- y -15-, es posible fi-
jarlos, respectivamente, por tornillos -18- y
remaches -19- o cualquier otro medio apropiado.
Se hacen coincidir, también, los taladros 12 y 14
y se afianza también por tornillos -16-. Esta
disposición de tornillos -16- y -18-, permite,
practicamente, el desmantelamiento total del -
conjunto, caso de necesidad.

15.-

La plancha -2- presenta taladros circulares
-2a- y -2b- en sus respectivos planos, de igual
diámetro y enfrentados. La plancha -3- consta
de otro agujero -3a- igualmente circular y del -

20.-

20 709



mismo diámetro y, en el montaje, enfrentable con los anteriores.

Esta disposición permite el montaje de la pata o columna -20- de diámetro casi uniforme - .

5.-

El plano -7- comporta otro agujero -2c- de menor diámetro que los otros y la plancha -3- presenta otro taladro 3b de igual diámetro que los otros mayores. Estos permiten la disposición de la pata -24- de diámetros mixtos.

10.-

La pata -20- consta en su extremo superior de una cartela plancha de montaje -2- contra la cara interna de la plancha o encimera 1; en su mitad aproximada presenta un ligero esanchamiento -22- donde asienta el plano -3- y finalmente - está rematado en una peana -23-.

15.-

La pata -24- presenta un diámetro inferior equivalente a la antedicha donde asienta la plancha -2b- y del que se proyecta un segundo sector de menor diámetro -25- rematado en otra cartela plana -26- que apoya en el plano inferior de la plancha -2-. Observese que de esta forma los -

20.-

193709



cuatro planos que componen las encimeras paralelas, quedan debidamente apoyados, respectivamente en las cartelas y en las diferencias de diámetro de dichas patas.

5.-

Veremos que la pata -24- consta en el punto intermedio de arranque del sector de menor diámetro de una placa -28- embutida que sirve de punto de acoplamiento mediante soldadura o similar -29- del tramo -25-.

10.-

Una vez descrita convenientemente la naturaleza del modelo se hace constar a los efectos oportunos que el mismo no queda limitado a los detalles exactos de esta exposición, sino que por el contrario en el se podrán introducir aquellas modificaciones de detalle que las circunstancias y la practica pudieran aconsejar siempre

15.-

y cuando no se alteren las características esenciales del mismo que se resumen en las siguientes:

REIVINDICACIONES

20.-

12.- MESA DE PLANCHAS COMBINADAS", formado-

193709

- 8 -



- por dos encimeras de planchas paralelas planas de distintas longitudes, superpuestas y a los haces por uno de los extremos y por el otro - escalonadas en razón de la diferencia de diámetros, cada encimera formada por dos planos -
- 5.- paralelos con igual o similar separación y abierta por todos sus laterales y sustentadas por dos columnas paralelas longitudinalmente alineadas, prismático cilíndricas de diámetro casi -
- 10.- uniforme una de ellas y de diámetro mixto la otra, que presenta la mitad inferior de mayor diámetro que la superior y cada una está rematada en una cartela plana donde asientan los planos superiores paralelos de la encimera superior y
- 15.- en la estrangulación ligera de una de ellas y diferencia diametral de la otra, los dos planos de la encimera inferior, uno en cada una, respectivamente, y, finalmente, cada una rematada en una peana encasquillada en el terminal de la
- 20.- pata.



195709

2ª.- " MESA DE PLANCHAS COMBINADAS", con

forme la 1ª reivindicación las dos encimeras -
están formadas por tres planos quebrados combina
dos, vinculados en sus extremos anteriores median
te pequeños tornillos y en el plano común posterior
que determina los haces del conjunto, por ejemplo,
mediante remaches.

5.-

3ª.- " MESA DE PLANCHAS COMBINADAS", confor

me la reivindicación anterior el plano superior
se caracteriza al estar formado por una placa -
quebrada en escuadra que presenta por uno de sus
extremos un plano que abarca la altura total del
conjunto y por el otro un sector que abarca o deter
mina la separación de los dos planos que forman
la encimera superior.

10.-

4ª.- " MESA DE PLANCHAS COMBINADAS", confor

me la reivindicación e el plano intermedio se -
caracteriza al estar formado por una plancha do
blada en dos planos horizontales paralelos de
diferentes dimensiones, por uno de sus extremos
unida a un sector vertical que determina la sepa

15.-

20.-

26:9:73
195709

-10-

28



ración entre ésta y la encimera superior y por los extremos libres presenta, en el plano de arriba, una pestaña corta de empalme hacia abajo y en el otro un sector a escuadra que determina la separación con el plano inferior de remate.

5.-

5a.- " MESA DE PLANCHAS COMBINADAS", conforme la 2 y 4 reivindicación el plano inferior está formado por una plancha plana que, por sus extremos, presentan cortas pestañas cuyo remate queda ajustadamente a los haces del remate del plano vertical largo del primero y del sector del plano intermedio.

10.-

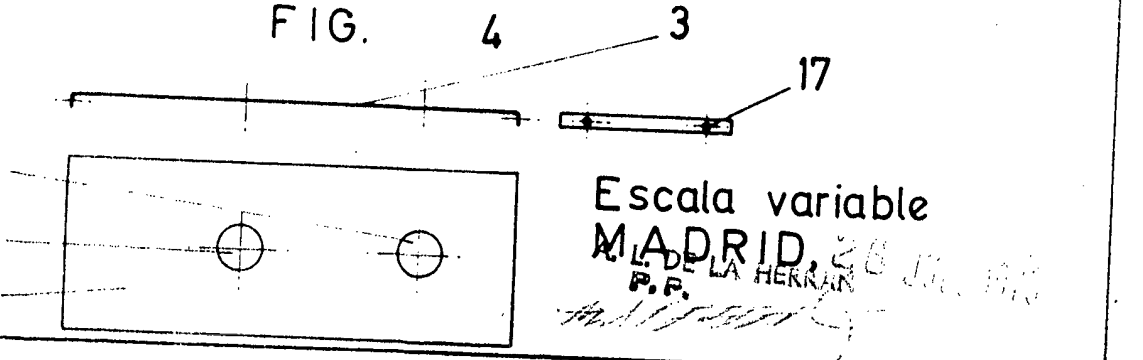
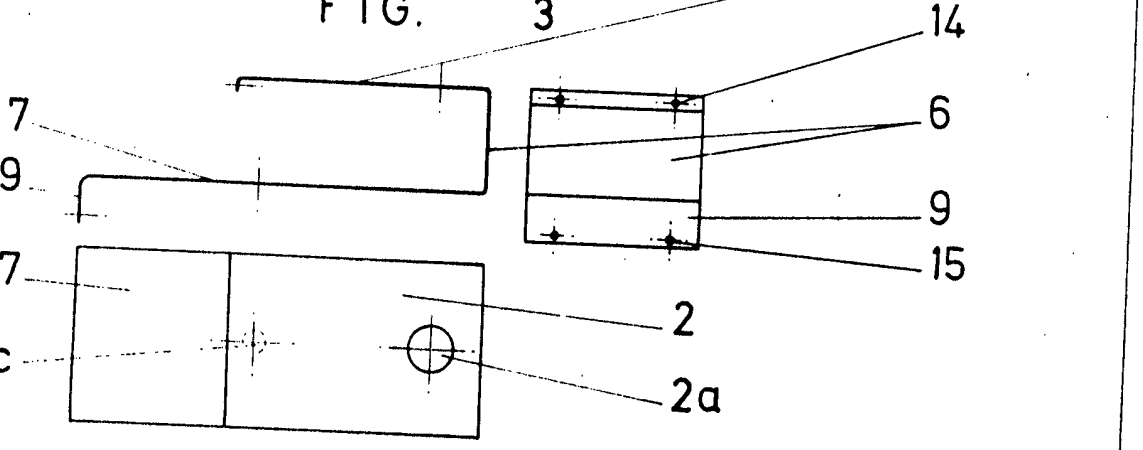
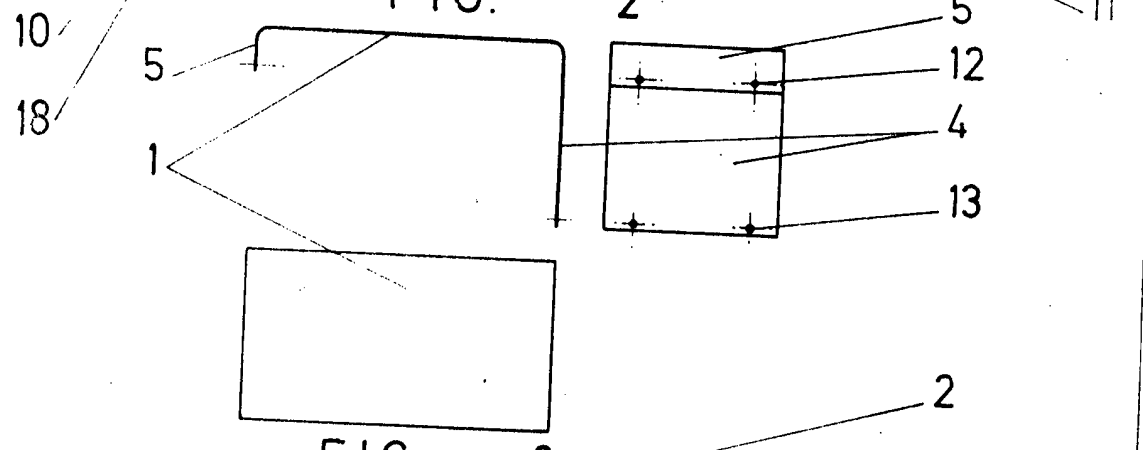
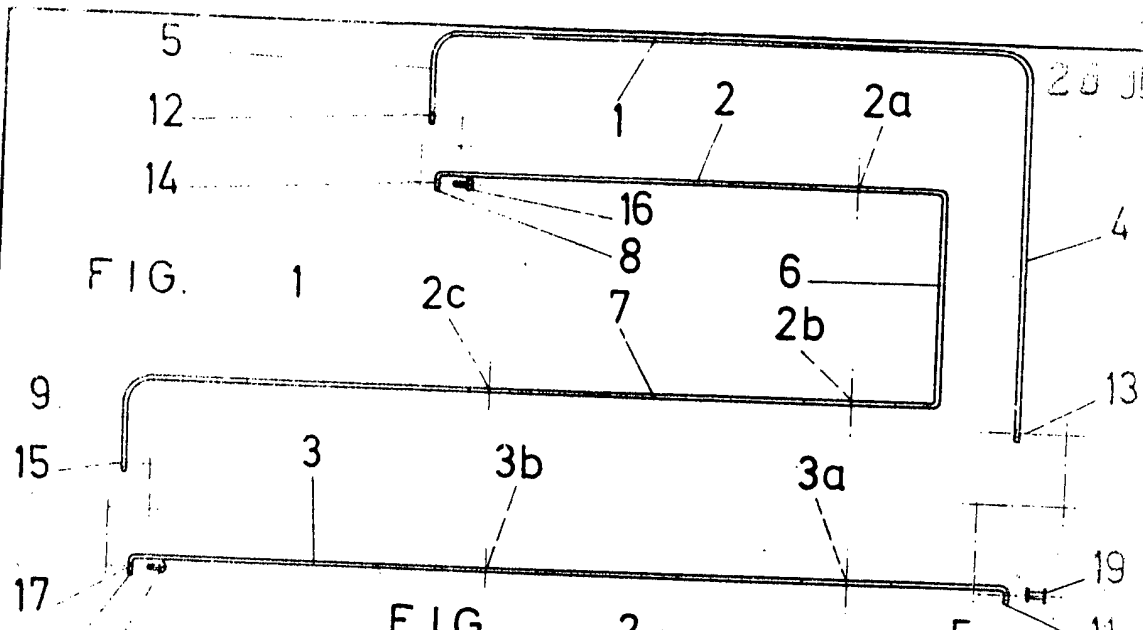
6a.- " MESA DE PLANCHAS COMBINADAS", según se describe y reivindica en la presente memoria descriptiva que consta de diez hojas mecanografiadas por una sola de sus caras y una lámina de dibujos que la ilustran.

15.-

MADRID 28 JUL. 1973

EL AGENTE OFICIAL.-

A. L. DE LA HERRAN
P.P.

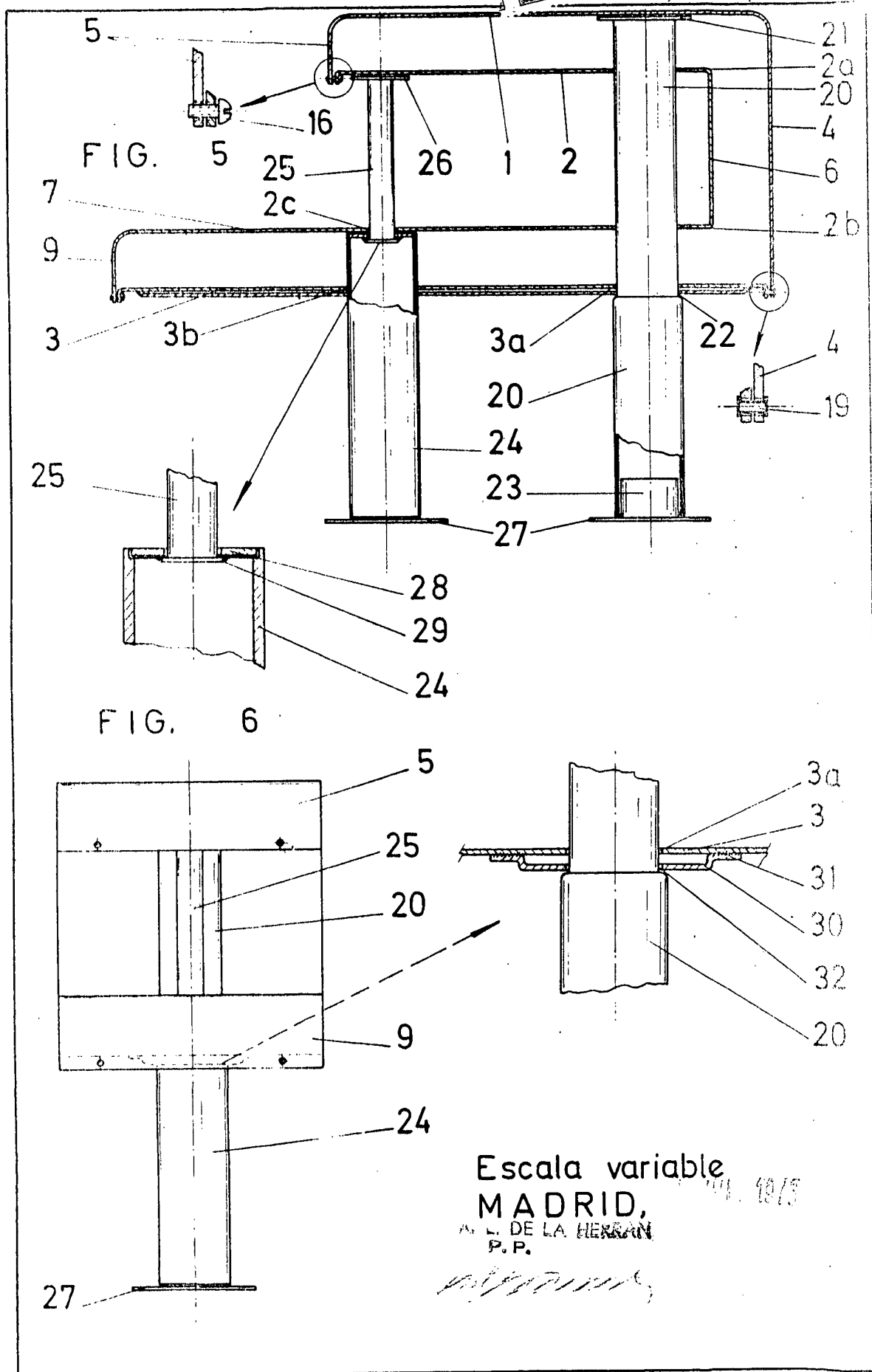


Escala variable

MADRID, 28 JUN 1960

P. P. DE LA HERRAN

[Handwritten signature]



Escala variable
MADRID,
AV. DE LA HERRAN
P. P.

[Handwritten signature]