

18:9:77

193679



FIG K

MODELO DE UTILIDAD

por 20 años

A favor de D^e EMILIA OLIVERAS PASTELL, de nacionalidad española, residente en BARCELONA, Mallorca, 289. - - - por: "VALVULA MEJORADA PARA RADIADORES DE CALEFACCION"

MEMORIA DESCRIPTIVA

Se refiere el presente modelo de utilidad a una válvula mejorada del tipo de las aplicables a radiadores de calefacción en instalaciones denominadas "unitubo" y utilizable también en instalaciones de dos tubos, que aporta sensibles ventajas sobre las similares conocidas en el mercado

En efecto, dichas mejoras van encaminadas principalmente a variar la concepción del conjunto valvular propiamente dicho, así como la estructura y



volumen de la válvula que con las actuales mejoras puede ser más reducido. Al mismo tiempo modifica también el hecho de constituirse en cuerpo partido, lo que permite la separación del radiador, para su reparación, limpieza, etc., pudiendo continuar la válvula incorporada a la instalación.

Con el fin de facilitar la explicación, se acompaña a la presente memoria descriptiva una hoja con una única figura en la que se ha representado un caso práctico de realización, el cual se cita sólo a título de ejemplo no limitativo del alcance del presente modelo.

En dicho dibujo:

La figura única se corresponde con una sección longitudinal completa de la válvula en cuestión, en posición cerrada.

Según tal figura, la válvula mejorada para radiadores de calefacción objeto del presente modelo de utilidad consta de un cuerpo general -1- acoplado mediante tuerca -2- con una prolongación -3- alojada en el radiador -4- y comunicada con la entrada a éste por lumbreras superficiales -5-. En el interior de dichos cuerpo -1- y prolongación -3- va colocado un casquillo partido -6-6a- constitutivo del conducto de retorno y conectado en consecuencia a la salida del propio radiador -4-, discurrendo concéntricamente con el cuerpo general de la válvula.

Al citado cuerpo -1- tienen acceso los conductos -7- y -8- de llegada y salida de fluido respectivamente, interconectados libremente por la misma cámara interna -9- de tal cuerpo, y presenta un asiento -10- donde juega



una junta -11- a modo de manguito sobre el casquillo -6a-, comportando lumbreras -12- de paso para la salida del flúido.

La junta -11- se prolonga en una espiga roscada -13- desplazable por un casquillo -14-, asimismo roscado, acoplado a la boca extrema del cuerpo -1- y solidario del botón de mando -15-. Por el interior de dicho casquillo -14- se desplaza a voluntad un tornillo -16- destinado a establecer el tope máximo de apertura de la válvula por enfrentamiento con la espiga -13-, siendo accesible dicho tornillo -16- desde otro -17- separable del mando -15-.

Con tal conjunto de elementos, en la posición de válvula cerrada, el flúido llega por el conducto -7-, y como las lumbreras -12- están obturadas por el casquillo -6a-, el líquido pasa de la cámara -9- directamente al conducto de salida -8- siguiendo el circuito correspondiente de la instalación. Ello resulta especialmente interesante cuando quiere efectuarse alguna reparación, limpieza, etc., en el radiador, porque bastará con aflojar la tuerca -2- para separar aquél de la válvula, posibilitado ello por la característica de tubo partido del conducto o casquillo de retorno -6-6a-.

Por otra parte, en válvula abierta, parte del flúido que llega por el conducto -7- pasa al -8- de salida pero otra parte pasa a la cámara -18- y de ella al radiador -4- a través de las lumbreras -5-. A su vez el flúido en retorno llega al interior del casquillo -6-6a- y de ahí pasa por las lumbreras -12- a la cámara -9- con continuidad hacia la salida -8-.



La válvula objeto de este modelo puede regularse
asimismo con un termostato en cuyo caso se suprimiría el
mando exterior.

El modelo, dentro de su esencialidad, puede
5 ser llevado a la práctica en otras formas de realización
que difieran sólo en detalle de la indicada únicamente
a título de ejemplo, a las que alcanzará igualmente la
protección que se recaba. Podrá, pues, fabricarse esta
válvula en cualquier forma y tamaño, con los medios y
10 materiales más adecuados, y con los accesorios más
convenientes, por quedar todo ello comprendido en el
espíritu de las siguientes reivindicaciones.

N O T A

Se reivindica como objeto del presente modelo
15 de utilidad:

1.- Válvula mejorada para radiadores de
calefacción, del tipo que comprende un cuerpo general
valvular comunicado con el radiador así como con los
conductos de llegada y salida de fluido, y un conducto
20 concéntrico interior de retorno, c a r a c t e r i z a d a
esencialmente porque el citado cuerpo general lleva un
asiento intermedio en el que juega una junta provista de
lunbreras que actúan coaxialmente en el extremo del
conducto de retorno para regular el paso de fluido,
25 prolongándose aquélla junta en una espiga roscable sobre
un casquillo, asimismo roscado, solidario al botón de
mando extremo, el cual incorpora además un tornillo de
acceso a otra interior, cuyo desplazamiento determina
por enfrentamiento con la espiga asociado a la junta, el

10-9-73

19367927



tope máximo de apertura de la válvula.

2.- Válvula mejorada para radiadores de calefacción, según la reivindicación anterior, caracterizada porque el espacio anular comprendido entre el conjunto de elementos de apertura y cierre de la válvula y el cuerpo general sirve de cámara de paso directo del fluido desde el conducto de entrada de fluido al de salida del mismo, en posición de válvula cerrada.

3.- Válvula mejorada para radiadores de calefacción, según las reivindicaciones anteriores, caracterizada porque tanto el cuerpo general como el conducto de retorno, concéntrico interiormente al mismo, son de tipo partido para permitir, en válvula cerrada, la separación del radiador para su manipulación.

4.- VALVULA MEJORADA PARA RADIADORES DE CALEFACCION.

Consta la presente memoria descriptiva de cinco hojas mecanografiadas, foliadas, numeradas y escritas por una sola cara, acompañada de una lámina de dibujos.

Madrid, a 27 JUL. 1973

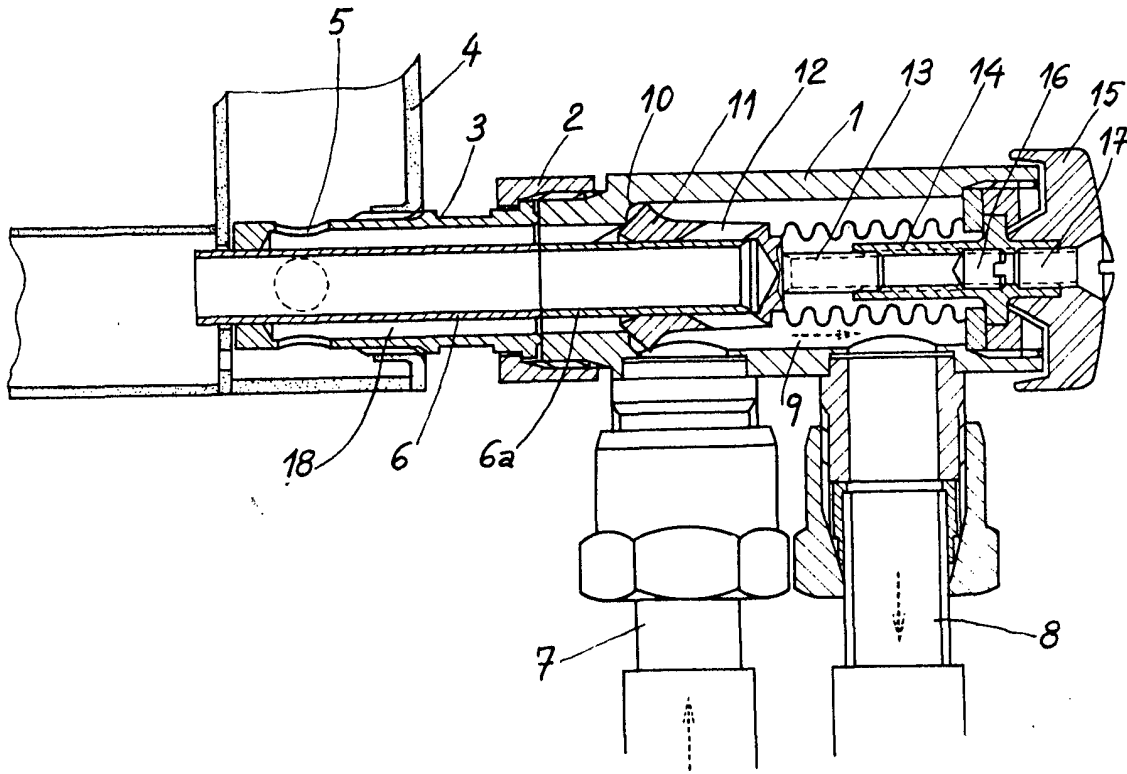
EMILIA OLIVERAS PASTELL

P. A.

MANUEL DE RAFAEL

P. P.

193679



Madrid 27 de Julio de 1973

MANUEL DE RAFAEL
P. P.