

193669



Pat. Cl.: B44B

MEMORIA DESCRIPTIVA

Correspondiente a un modelo de utilidad por 20 años, para todo el territorio español por: HORNO PARA ESMALTAR, a favor de COINTRA, S.A., entidad española domiciliada en Madrid, calle María de Molina, nº 39.

===:oOo:===

El Modelo de Utilidad a que se refiere la presente Memoria está destinado a garantizar la propiedad y la explotación exclusivas en todo el territorio nacional, de un horno para esmaltar.

5

Consiste el objeto de este modelo, en un horno para esmaltar de dimensiones reducidas que está compuesto por el horno calentado por gas y una campana de cristal refractario que deja ver el interior del mismo.



10 Una característica privativa del Modelo es que la campana puede efectuar un desplazamiento hacia arriba, girando alrededor de un eje transversal al -- horno, al ser accionado un mando de levantamiento de la misma, facilitando el acceso al interior del horno

15 Este horno está constituido por un zócalo - provisto con patas de apoyo sobre el cual está dis- - puesta una encimera metálica; sobre dicha encimera -- aparece situada una placa de acero refractario que es calentada por un quemador de gas.

20 Este horno, esta adaptado para poder reali- zar trabajos de pequeño formato lo cual lo hace idó- neo para ser utilizado en todo tipo de trabajos de ar- tesaría en los que se requiere una rapidez y un buen acabado del objeto a esmaltar ya que en un periodo de tiempo aproximado a 10 minutos el horno puede alcan- - zar una temperatura del orden de los 900°C, temperatu- ra suficiente para conseguir la fusión del esmalte. - Gracias a su campana transparente se puede seguir per- fectamente le proceso del esmaltado sin necesidad de abrir el horno tal como ocurre en los hornos del tipo conocido hasta la fecha, que presentan el inconvenien- te de una pérdida de calor considerable.

30 El objeto de la invención es por tanto, con seguir un horno de esmaltar que posea unas dimensio- nes reducidas y que al mismo tiempo sea eficaz alcan- zando una temperatura elevada en un periodo de tiempo corto permitiendo, al mismo tiempo, vigilar el objeto a esmaltar sin necesidad de abrir el horno. Todas es- tas características sitúan a este horno por delante - de todo tipo de hornos a gas conocidos hasta la fecha

40 Para mejor comprensión del objeto y sólamen- te a título de ejemplo, se adjunta una hoja de planos



en la cual se ilustra una realización práctica del objeto del Modelo. En dicha hoja de planos:

45 La figura 1ª, representa una vista superior en planta del horno con su campana refractaria situada en su posición de reposo.

La figura 2ª, representa una vista frontal seccionada según la línea A-A de la figura 1ª.

50 De acuerdo con las ilustraciones anteriores el zócalo metálico -1-, que reposa sobre sus patas -2- coopera con una encimera metálica -3-, que se fija a dicho zócalo -1- mediante unos tornillos que se roscan en las patas -2-, dichos tornillos atraviesan el espacio comprendido entre el zócalo -1- y la encimera -3- fijándolos sólidamente.

55 En el interior del espacio comprendido entre el zócalo -1- y la encimera -3- está situado un quemador de gas -4- que esta rodeado por aislante térmico -5- previsto para absorber el calor producido por la llama, evitando que este llegue al zócalo y encimera; dicho aislante térmico forma un tronco de cono cuya base menor está dispuesta alrededor del quemador -4- y cuya base mayor está rematada por la placa de acero refractario -6- que irradia el calor; gracias a la forma de campana que posee el aislante térmico se consigue concentrar la mayor parte del calor sobre dicha placa -6- evitando perdidas del mismo.

60 El gas llega al quemador -4- mediante un inyector -7- colocado sobre un porta-inyector -8- que está alimentado por el gas que llega de la bombona a través del tubo -9-.

65 La campana de cristal refractario -10- está dispuesta en la parte superior de la encimera -3- re-

4  
-4-



75

posa sobre ésta cubriendo totalmente la placa de acero refractario -6-; dicha campana, que está abierta por su cúspide, está sujeta por el soporte -11- que se -- adapta a la forma de dicha cúspide; dicho soporte aparece fijado a un eje transversal de giro -12- que está apoyado por sus extremos a unas escotaduras practicadas en la pared del zócalo -14-. Uno de estos extremos lleva fijado un mando de accionamiento de la campana -13-. El soporte -11- consta de dos brazos que -- pasan a través de unas ranuras transversales que están dispuestas en la parte superior de la encimera -- del horno y que sirven para dar acceso al aire de refrigeración dentro del horno.

80

85

90

95

El funcionamiento del horno es muy sencillo; Una vez abierta la llave de paso del gas, se levanta la campana refractaria accionando su mando, se acerca la llama a la placa del horno entre esta y el aislante refractario y después de que se ha encendido el -- gas, se baja la campana y se espera a que la placa este al rojo vivo durante 10 minutos, que es el tiempo aproximado que tarda el horno para alcanzar la temperatura de fusión del esmalte, antes de introducir la pieza a esmaltar.

100

105

Serán variables las circunstancias de tamaño forma y material particularmente referidas a cada uno de los elementos que integran el conjunto, en el que podrá ser variable todo aquello que no suponga una alteración de la esencialidad del objeto expuesto en la anterior descripción, la cual deberá ser tomada en su más amplio sentido y no como una limitación de las posibilidades de realización.

= N O T A =

El Modelo de Utilidad que se solicita recae



1973

rá sobre las particulares características de las siguientes

REIVINDICACIONES =

110 1ª - Horno para esmaltar, del tipo a gas, caracterizado porque posee una campana transparente de cristal refractario, dispuesta sobre la parte superior del mismo y cubriendo la placa del horno, que puede ser accionada mediante un mando acoplado al soporte de la misma.

115 2ª - Horno para esmaltar, según la 1ª reivindicación caracterizado porque, el quemador del -- horno está rodeado por un aislante término refractario que tiene forma de tronco de cono cuya base menor está dispuesta alrededor del quemador de gas y - cuya base mayor está rematada por la placa de acero que irradia el calor producido por la llama.

120 3ª - Horno para esmaltar, según las anteriores reivindicaciones, caracterizado porque el soporte de la campana pasa a través de unas ranuras de refrigeración que están practicadas en la parte superior de la encimera del horno.

125 4ª - Horno para esmaltar, según las anteriores reivindicaciones, caracterizado porque la campana de cristal refractario es transparente y permite ver el objeto a esmaltar sin necesidad de abrir - el horno.

130 5ª - HORNO PARA ESMALTAR.

-----  
-----  
-----

193669



1973

135

Todo ello según se describe y reivindica en la presente Memoria Descriptiva, que consta de seis -  
hojas mecanografiadas por una sola de sus caras y de-  
bidamente numeradas y se ilustra con el plano adjunto

Madrid, 27 de Julio de 1.973

**VICENTE OCHOA**  
P.P.

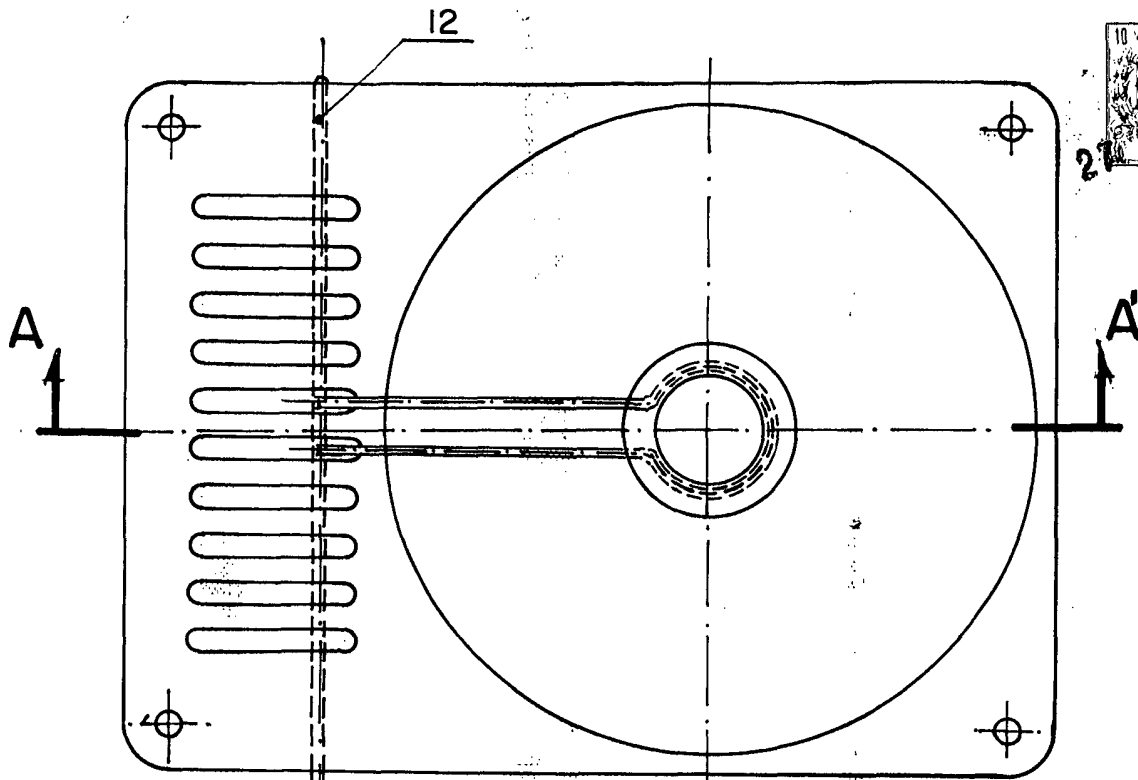


Fig. 1

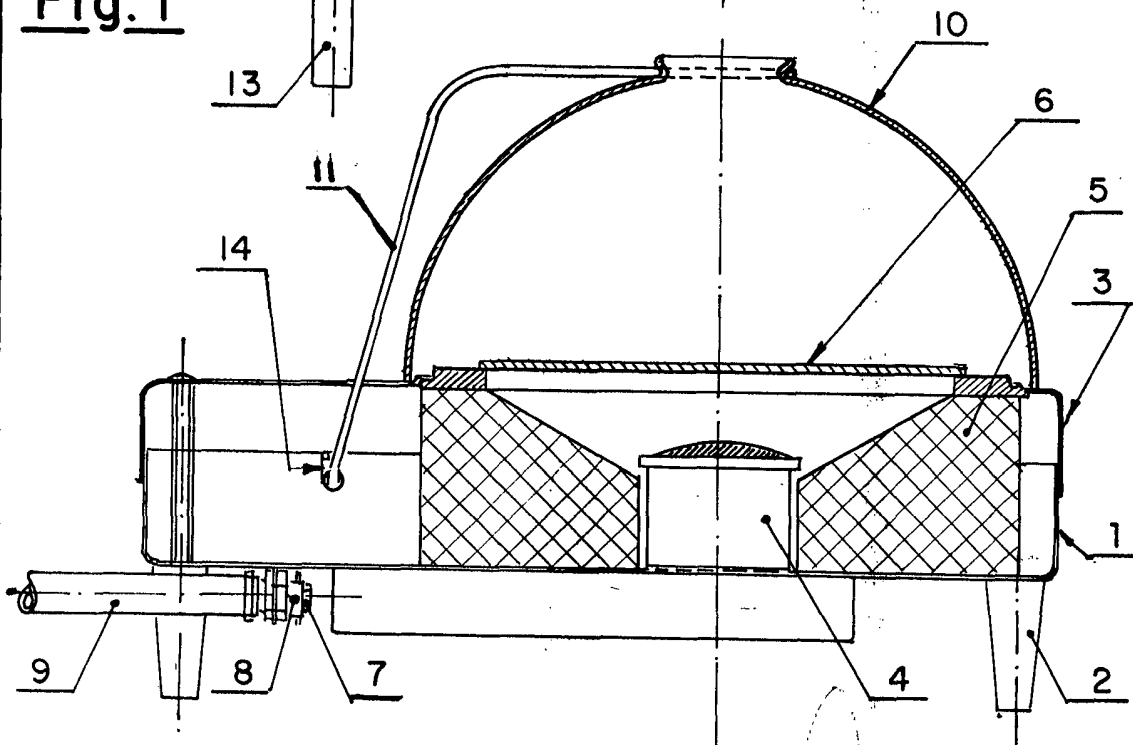


Fig. 2

10  
27 JUL 1973

27 JUL 1973  
VICENTE COHOA  
P.S.

ESCALA VARIABLE