

193647



Inv. Cl. B650

M O D E L O

D E

U T I L I D A D

por "TAPON COMPUESTO", a favor de D. ALBERT SCHEIDEGGER, de nacionalidad francesa, residente en 30 rue Caporal Morand 69.100 VILLEURBANNE (Francia).

= . =

MEMORIA DESCRIPTIVA

La presente invención concierne a un tapón compuesto del tipo que comporta, de una parte, un obturador en materia plástica que tiene la forma de una cubeta de borde cilíndrico con chimenea ventral y cuello periférico y, de otra parte, una cápsula metálica de engarce con lengüeta central de arranque u oreja lateral de desgarre.

Con los tapones compuestos de este tipo actualmente utilizados, es difícil situar entre el obturador y la cápsula, por un procedimiento automático, una viñeta tal como, por ejemplo, un elemento publicitario. En efecto, no se ha previsto ni sobre el obturador ni en el fondo de la cápsula ningún medio de retenida de la viñeta. Por consiguiente, en



el momento del montaje de los obturadores y de las cápsulas, las viñetas deben situarse manualmente entre éstas, de tal manera que este montaje sólo se puede realizar manualmente.

La presente invención tiende a remediar estos inconvenientes. Para este efecto, concierne a un tapón compuesto

5.

del tipo precitado, caracterizado en que, para permitir la puesta en posición y la retenida de una viñeta entre el obturador y la cápsula, de una parte, la cima de la chimenea central se sitúa debajo del nivel del collar periférico del

10.

obturador y, de otra parte, el collar periférico presenta, sobre su borde interno, un labio anular que le es coplanario y cuyo diámetro interior es inferior al de la viñeta precitada.

Ventajosamente, el collar periférico del obturador comporta un labio anular periférico discontinuo, es decir compuesto de una pluralidad de fragmentos de labio regularmente repartidos.

15.

Así, el labio discontinuo no forma un anillo de retensado que se oponga a cualquier deformación del obturador, sino que facilita por el contrario esta deformación, tanto para la introducción como la extracción de la viñeta.

20.

La presente invención concierne igualmente a un procedimiento de fabricación de este tapón, procedimiento que

consiste, durante la introducción de la viñeta en el obturador, en ejercer, sobre el borde periférico del collar de

25.

este último, un esfuerzo vertical que, longitudinalmente y en dirección del fondo de la cubeta del obturador, tiende a hacer pivotar este collar con respecto al borde cilíndrico

de esta cubeta entrafando el enderezado hacia lo alto de los fragmentos del labio y el aumento del diámetro interior deli-

30.



mitado por estos últimos.

Este procedimiento permite poner en posición muy rápidamente y de forma enteramente automática la viñeta en el interior del opérculo.

5. En una forma de ejecución, el aparato para la puesta en práctica de este procedimiento comprende, de una parte, un punzón móvil dispuesto de un costado de la trayectoria de una hoja de la cual se cortan las viñetas y, de otra parte y del otro costado de esta trayectoria, un aro fijo
10. que, constituyendo contraparte del punzón, comporta una cara cónica cóncava que sirve para el apoyo del collar de cada obturador y asociado a un empujador móvil apto para situar el citado obturador y para aplacar su collar contra la citada cara cónica.
15. La invención se comprenderá mejor con la ayuda de la descripción que sigue haciendo referencia al dibujo esquemático anexo que representa, a título de ejemplo no limitativo, una forma de ejecución de este tapón compuesto y del aparato para su fabricación.
20. Las figuras 1 y 2 son vistas respectivamente en planta por encima y en sección según 2-2 de la figura 1 de este tapón compuesto.
25. Las figuras 3, 4, 5, 6 y 7 son vistas esquemáticas con corte parcial que muestran una forma de ejecución del aparato que permite la fabricación de este tapón, respectivamente en las cuatro fases principales de la operación de introducción de la viñeta en el obturador.
30. La figura 8 es una vista en sección diametral de una variante de realización del obturador.
- Este tapón compuesto está constituido por un obtura-



5. dor 2 en materia plástica, que tiene la forma de una cubeta de borde cilíndrico, con chimenea central 3 y collar periférico 4, asociado a una cápsula metálica de engarce 5 provista de una lengüeta de arranque 6. Además, la cima 3a de la chimenea central 3 está situada debajo del nivel del collar 4, mientras que este último presenta, sobre su borde interno, un labio anular 7.

10. Ventajosamente, este labio anular es discontinuo, es decir está compuesto de una pluralidad de fragmentos de labios 7a repartidos regularmente que delimitan una abertura 13.

15. Así, para introducir la viñeta 8 en el interior del opérculo 2, es suficiente ejercer sobre el borde exterior del collar 4 un empuje en dirección del fondo de la cubeta, en el sentido de la flecha 12 de la figura 2. Este esfuerzo entraña el enderezado de los fragmentos de labio 7a y, en consecuencia, entraña un aumento del diámetro D de la abertura 13 para el paso de la viñeta 8.

20. Es de observar que este esfuerzo puede utilizarse igualmente bien para introducir la viñeta en el obturador, que para extraerla de este último.

25. En una forma de realización, el aparato, que asegura la introducción de una viñeta en un obturador 2, está constituido, como se muestra en las figuras 3 a 6, por un punzón móvil 14, por un aro fijo 15 y por un empujador 16. El aro 15 y el empujador 16 están dispuestos del mismo costado y en el opuesto del punzón 14, con respecto a la trayectoria de una hoja 17 de la cual se corta cada viñeta. El aro 15, que constituye contraparte del punzón 14, comporta, sobre su parte inferior, una cara cóncava cóncava 15a.

30.



5. Cuando el obturador 2 es dirigido dentro de la trayectoria del empujador 16, como se muestra en la figura 3, éste se desplaza en dirección del aro 15, con el fin de que el collar 4 del citado obturador venga a contacto con la cara 15a del aro 15. De ello resulta que, como se muestra en la figura 4, este collar es sometido a un esfuerzo longitudinal que tiende a rebatirlo hacia el exterior y entraña el enderezado de los fragmentos de labio 7a.

10. En la fase siguiente ilustrada en la figura 5, el punzón 14 se desplaza en dirección del empujador 16. Tras haber asegurado el costado de la viñeta 8 de la hoja 17, en cooperación con el aro 15, introduce solamente esta viñeta en el obturador, como se muestra en la figura 6.

15. En este estadio, el empujador 16 es mandado a su posición de partida antes del reculado del punzón 14, con el fin de que los fragmentos de labios 7a del obturador raspen este punzón, volviendo de nuevo a su posición inicial por la elasticidad de la materia que constituye el obturador. Así, la viñeta es separada forzosamente de la extremidad del punzón sobre el cual tiene tendencia a adherirse como se muestra en la figura 7.

20. Este aparato sencillo permite introducir las viñetas en los opérculos a una cadencia muy grande.

25. En una variante de realización de este tapón compuesto, la chimenea 3 del obturador es reemplazada, como se muestra en la figura 8, por varias lengüetas 20 que salen al exterior de la cubeta del obturador 2 en dirección de los labios 7a. Las extremidades libres de estas lengüetas están a un nivel inferior al de los fragmentos de labio 7a. Así, cuando la viñeta se introduce en el obturador, se mantiene por pinzado

30.



de su borde entre, de una parte, los fragmentos de labio 7a y, de otra parte, las lengüetas 20.

5. Es de comprender que para retirar la viñeta de uno u otro de estos obturadores, es suficiente ejercer, sobre el collar 4 correspondiente, un esfuerzo hacia abajo del obturador que tienda a hacerlo pivotar con relación al borde de la cubeta de este último. Este esfuerzo entraña la separación de los fragmentos de labio 7a y permite a la viñeta ser agarrada por la parte superior del tapón.

10. Ni que decir tiene que la invención no se limita a las solas formas de ejecución de este tapón compuesto y del aparato para su fabricación que se han descrito anteriormente a título de ejemplos no limitativos, por el contrario, abarca todas las variantes de realización.

15.

= . =

#### REIVINDICACIONES

20. Descrito el objeto y utilidad del presente invento, se declaran como no divulgadas ni practicadas en España, comprende las siguientes reivindicaciones:

25. 1ª.- Tapón compuesto del tipo que comporta, de una parte, un obturador en materia plástica que tiene la forma de una cubeta de borde cilíndrico con chimenea central y collarín periférico, y, de otra parte, una cápsula metálica de engaste con lengüeta central de desgarrar u oreja lateral de rotura, caracterizado en que, para permitir la puesta en posición y la retención de una viñeta entre el obturador y la cápsula, de una parte, la cima de la chimenea central está situada debajo del nivel del collarín periférico del obturador y, de otra parte, el collarín periférico presenta, sobre

30.



su borde interno, un labio anular que le es coplanario y cuyo diámetro interior es inferior al de la viñeta precitada.

5. 2ª.- Tapón compuesto, según la reivindicación 1, caracterizado en que el collarín periférico del obturador comporta un labio anular periférico discontinuo, es decir compuesto de una pluralidad de fragmentos de labio regularmente repartidos.

10. 3ª.- Tapón compuesto, según el conjunto de las reivindicaciones 1 y 2, caracterizado en que su obturador comporta, en reemplazo de la chimenea central, una pluralidad de lengüetas salientes hacia el interior de la cubeta en dirección de la abertura de esta última y cuyas extremidades libres están a un nivel inferior al de los fragmentos de labio.

15. 4ª.- Tapón compuesto, según una cualquiera de las reivindicaciones 2 y 3, caracterizado en que, durante la introducción de la viñeta en el obturador, se ejerce sobre el borde periférico del collarín de este último, un esfuerzo que, longitudinal y en dirección del fondo de la cubeta, tiende a hacer pivotar el collarín con respecto al borde cilíndrico de esta cubeta entrañando el enderezado hacia lo alto de los fragmentos del labio y el aumento del diámetro interior delimitado por estos últimos.

20. 5ª.- Tapón compuesto, según la reivindicación 4, caracterizado en que el aparato comprende para su montaje de una parte un punzón móvil dispuesto de un costado de la trayectoria de una hoja de la cual se cortan las viñetas, y de otra parte, y del otro costado de esta trayectoria, un aro fijo que, constituyendo contraparte del punzón, comporta una cara cónica cóncava que sirve para el apoyo del collarín de cada obturador, y está asociado a un empujador móvil apto para posicionar al citado obturador y para aplacar su collarín contra la cara

25.

30.

10-9-73

- 8 -

103647



cónica del citado aro.

6ª.- Tapón compuesto.

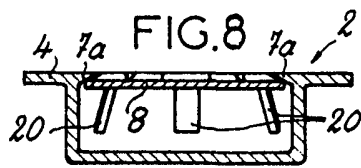
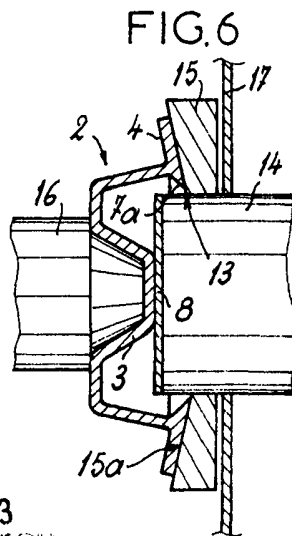
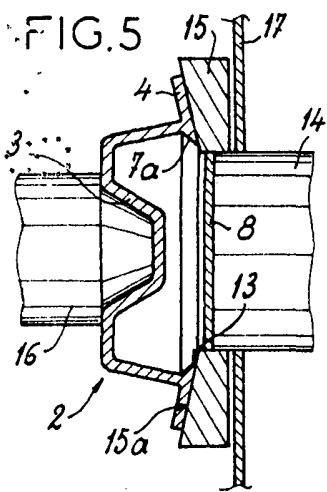
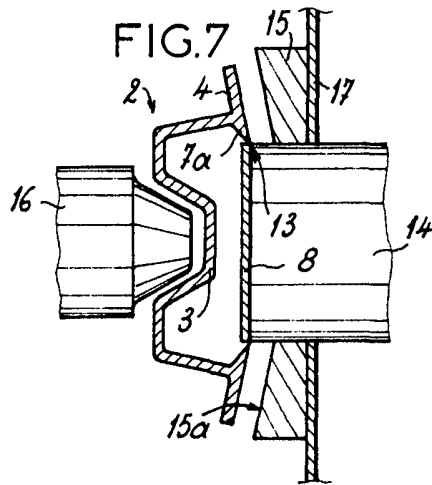
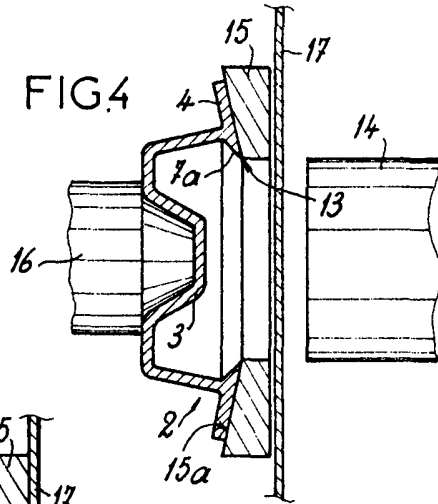
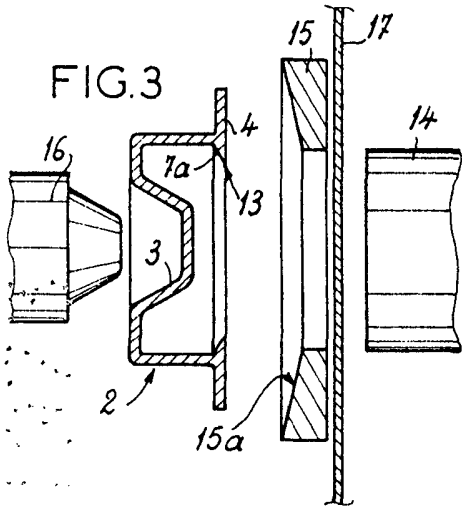
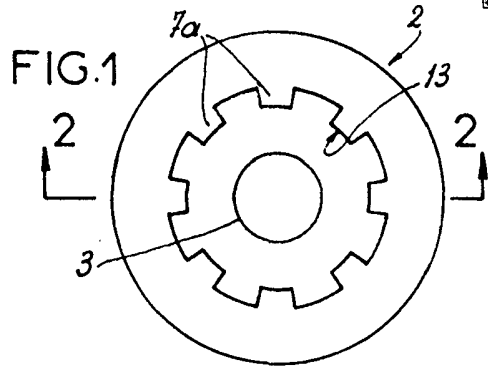
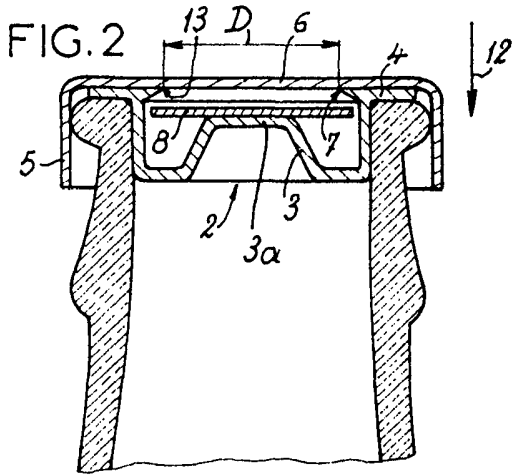
5. Según se describe y reivindica en la presente memoria descriptiva que consta de ocho hojas foliadas y escritas a máquina por una sola de sus caras, acompañadas de los dibujos reglamentarios.

Madrid, a 27 .III 1973

p. a.

JAIME ISERN

p.p.



MADRID, a 27 JUL. 1973

JUAN E. IBERN

p. 2.

P. D.