

193558

10 JUL.



Int. Cl.: D03D

MODELO DE UTILIDAD

por 20 años

por "DISPOSITIVO PARA LA REVISIÓN DE TEJIDOS TUBULARES",
a favor de D. Eduardo TRENS Berenguer, de nacionalidad es
pañola, domiciliado en MATARÓ (Barcelona), Alamos, 12-16.

=====

MEMORIA DESCRIPTIVA

El presente Modelo de Utilidad se refiere a un dispositivo constitutivo de parte de una máquina empleada para revisar tejidos tubulares producidos por un telar circular, con el fin de verificar la posible existencia

5. de defectos y, en su caso, decidir la aceptación o rechazo de un tejido determinado, permitiendo el empleo de dicho dispositivo efectuar la citada operación de inspección en las mejores condiciones de comodidad, eficacia y rapidez.

10. El dispositivo en cuestión consta de una pantalla translúcida dotada de una fuente de alimentación, por delante de la cual discurrirá el tejido tubular a revisar y que se halla sustentada por una columna derivada de una plataforma giratoria en funciones de bandeja colectora
15. del tejido, de manera que éste efectua un doble circuito

10 JUL.



delante de la pantalla y es cambiado de cara por un giro de la citada plataforma, una vez se ha efectuado la inspección de una de las mitades longitudinales en que queda determinado por la propia pantalla.

5. Para facilitar la explicación, se acompaña a la presente memoria unos dibujos en los que se ha representado, a título de ejemplo ilustrativo y no limitativo, un caso de realización de un dispositivo para la revisión de tejidos tubulares, según los principios de las reivindicaciones.
10. caciones.

En los dibujos:

- La figura 1 es una vista en perspectiva de una máquina revisadora provista del dispositivo objeto del Modelo, y la figura 2 muestra a este mismo dispositivo en despiece, en posición relativa de acoplamiento de sus piezas.
15. zas.

- Las figuras 3 y 4 muestran las dos fases de trabajo del dispositivo inspeccionador, al realizar la revisión de una y otra cara del tejido tubular, determinadas por la pantalla que queda interna al mismo durante la inspección.
20. pección.

Los elementos designados con números en los dibujos corresponden a las partes siguientes:

- 1-, placa translúcida constitutiva de la pantalla inspectora, sujeta mediante tornillos -2- a una base metálica -3- en forma de caja elemental abierta, con orificios -4- para los tornillos y un armazón -5- en forma de marco, cuyos lados -6- y -7- aparecen redondeados y tienen forma de U, con sus extremos introducidos en los tramos tubulares del marco, estando dotado éste de traves
25. talla inspectora, sujeta mediante tornillos -2- a una base metálica -3- en forma de caja elemental abierta, con orificios -4- para los tornillos y un armazón -5- en forma de marco, cuyos lados -6- y -7- aparecen redondeados y tienen forma de U, con sus extremos introducidos en los
30. tramos tubulares del marco, estando dotado éste de traves

193550 10 JUL



saños -8- para la sujeción de los componentes y accesorios de un equipo de alumbrado, tales como uno o más tubos fluorescentes; -9-, entrada de los conductores de alimentación para la fuente de luz; -10-, soporte tubular rígido y resistente, cuya embocadura superior -11- permite la salida de los conductores -9- que discurren por su interior y sujeta al mismo tiempo la pantalla y su caja anexa; -12-, plataforma a modo de bandeja metálica, provista en sus lados mayores de aletas -13- y -14- y en su parte central de un orificio para su acoplamiento no solidario a la columna tubular -10-, realizado en conjugación con el bloque -15-, del que se deriva el saliente anular -16-, montado con ayuda de tornillos -18-, entre los largueros -17- de la base de la máquina; -19-, elemento anular, que junto con tornillos radiales -20-, sujetará la bandeja a la base, con posibilidad de rotación; -21-, cable de alimentación, que discurre, como se ha dicho, por el interior de la columna tubular; -22-, marco de refuerzo y sustentación inferior de la bandeja, dotado de un elemento portante central -23-, sujeto por los brazos -24- a los lados del marco; -25- y -26-, rodillos de ejes horizontales y paralelos, sobre los que se dispone el rollo -34- del tejido tubular a revisar, el cual discurre por entre el par de rodillos -27- y -28-, así mismo horizontales y paralelos, pasando después por el rodillo superior -29-, tras el cual el tejido rodea la pantalla y la caja iluminadora de ésta, que quedan interiores, lo mismo que la columna sustentadora -10-, al tejido tubular, el cual es guiado por los rodillos -30- y -31-, paralelos y contiguos a los -27- y -28-, cayendo el tejido,



una vez examinado, en la bandeja inferior -12-, quedando allí dispuesto más o menos irregularmente, contenido por las aletas divergentes -13- y -14-.

- Una vez discurrido todo el tejido en dirección descendente, según la flecha de la figura 3, se realiza el giro angular según 180° de la bandeja colectora y se invierte el sentido de circulación del tejido, que ahora discurrirá en dirección ascendente, según la flecha de la figura 4, pasando a disponerse alrededor de la varilla superior -32-, formando el rolo final -33-, inspeccionado por las dos caras de la doble banda constituida.

- La máquina de la que el dispositivo forma parte consta de una base -35-, unos montantes -36-, un aparato iluminador -37-, que podrá utilizarse conjuntamente con la pantalla, un mecanismo de propulsión a base de la cadena -38-, que comunica movimiento a los rodillos, montados sobre árboles horizontales con extremos provistos de ruedas dentadas, órganos de propulsión constituidos por un motor eléctrico -39- con mecanismos de reducción y regulación, y una placa -40- de protección para el conjunto propulsor.

Todo cuanto no afecte, altere, cambie o modifique la esencia del dispositivo descrito, será variable a los efectos del actual Modelo.

25. N O T A.

Se reivindica como objeto de este registro por Modelo de Utilidad:

- 1.- Dispositivo para la revisión de tejidos tubulares, que forma parte de una máquina revisadora formada de un bastidor sustentador, montado sobre una base de



- apoyo y portante de un dispositivo de propulsión para un grupo de rodillos de superficie semirrígida y elástica de ejes horizontales, caracterizado esencialmente por estar constituido por una placa translúcida en funciones de pantalla, iluminada por un equipo de alumbrado contenido en el interior de una caja aplanada de lados menores curvilíneos, cuyos bordes sujetan los de la placa, soportándose el conjunto mediante una columna tubular rígida vertical, solidaria del bastidor y que lleva asociada en su extremo inferior una plataforma susceptible de giro y provista de una bandeja receptora del tejido, el cual discurre exteriormente a la pantalla, su caja anexa y la columna sustentadora, a las que envuelve, en un primer recorrido descendente correspondiente a la revisión de una de las caras de su estructura tubular, quedando recogido, en forma de pliegues irregulares, en la bandeja inferior, quedando montada la citada bandeja en forma no solidaria de la columna sustentadora y con posibilidad de rotación, alrededor de ésta, en un giro de 180°, con independencia de la columna y la pantalla, que permanecen fijas, con un segundo recorrido del tejido tubular en dirección ascendente, presentando ante la pantalla la cara opuesta a la anteriormente revisada, arrollándose finalmente el tejido en una varilla superior en funciones de soporte, dispuesta próxima y paralela a un rodillo de primera inversión del movimiento en orden al paso del tejido por delante de la pantalla.

Sean cuales fueren las circunstancias que concurren en la esencialidad del Modelo de Utilidad, definido en la anterior reivindicación, cuyo objeto es:

30. 2.- "DISPOSITIVO PARA LA REVISION DE TEJIDOS TU

10 JUL



BULARES".

Consta la presente memoria de seis hojas foliadas, mecanografiadas por una sola cara y de los dibujos adjuntos.

5.

Barcelona, 10 JUL. 1973

P.A. de D. Eduardo TRENS Berenguer,

FE/mo.

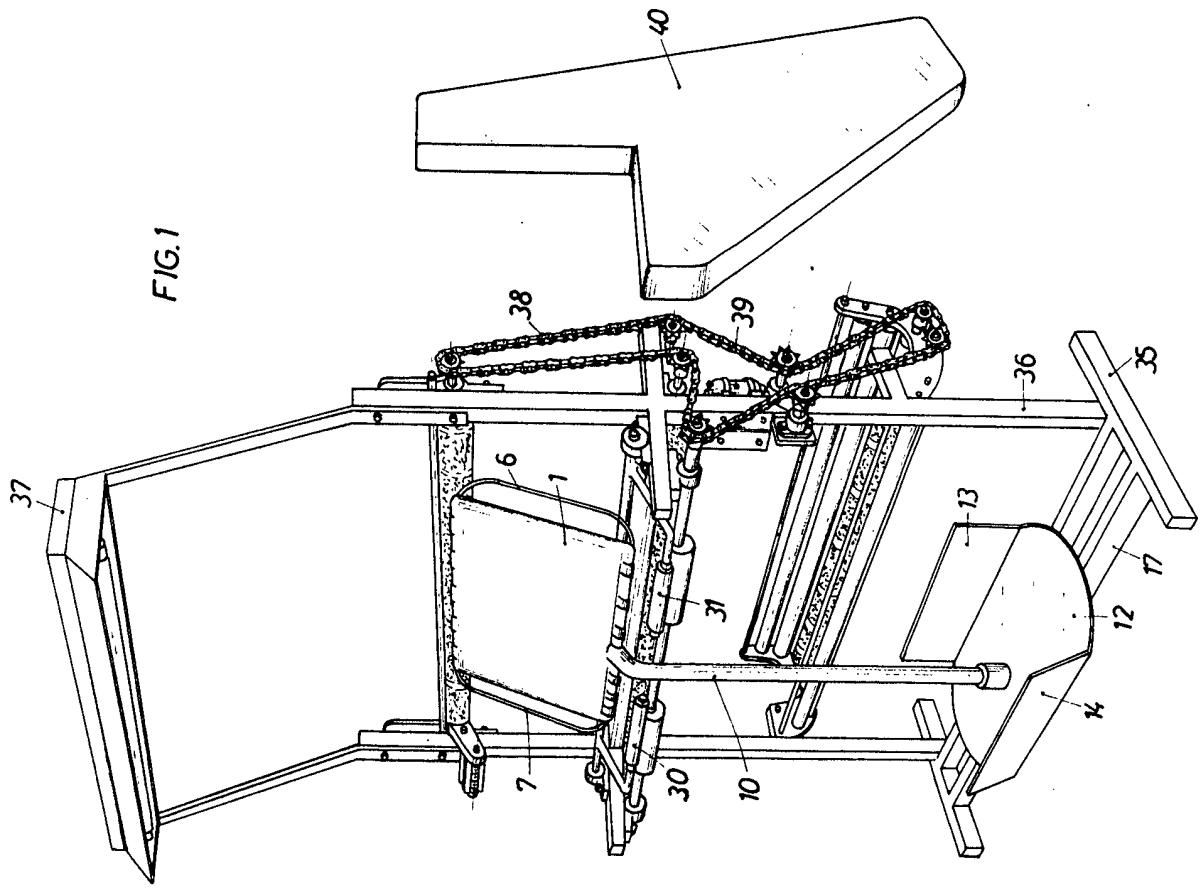


FIG. 1

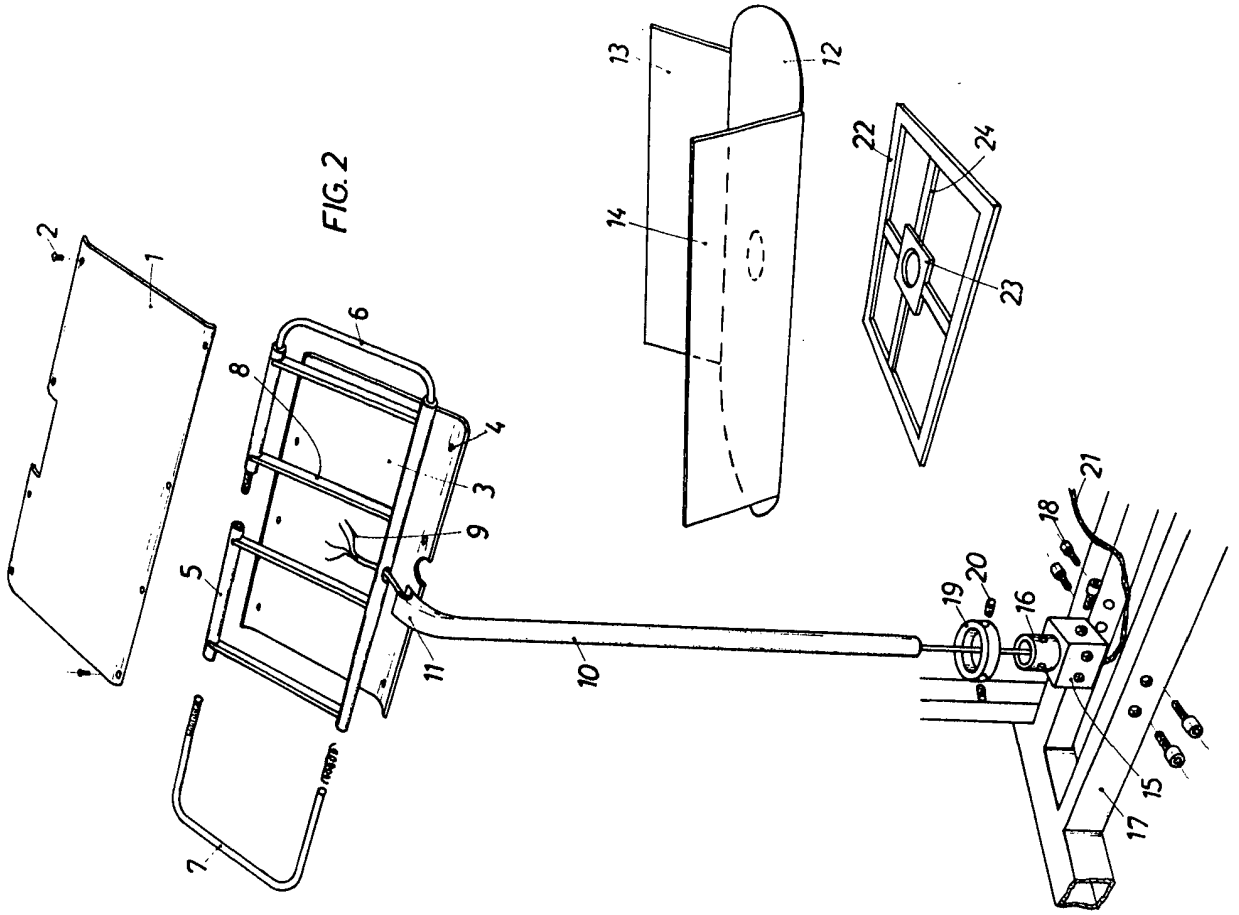


FIG. 2



10 JUL 1973

FIG.4

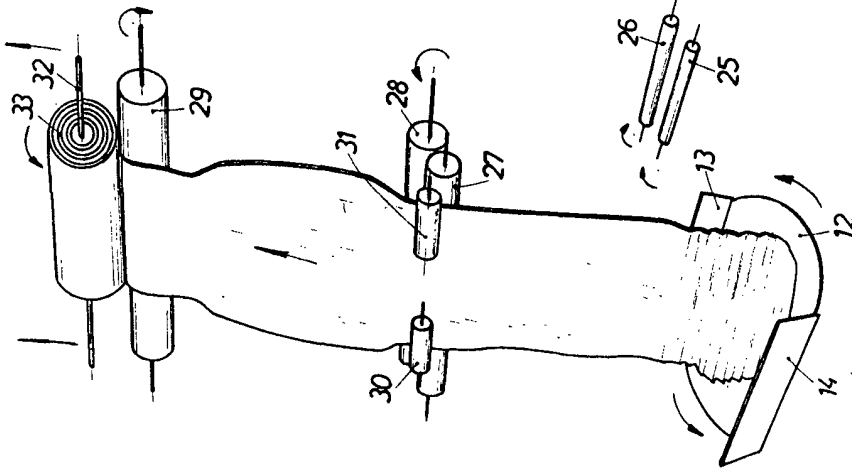


FIG.3

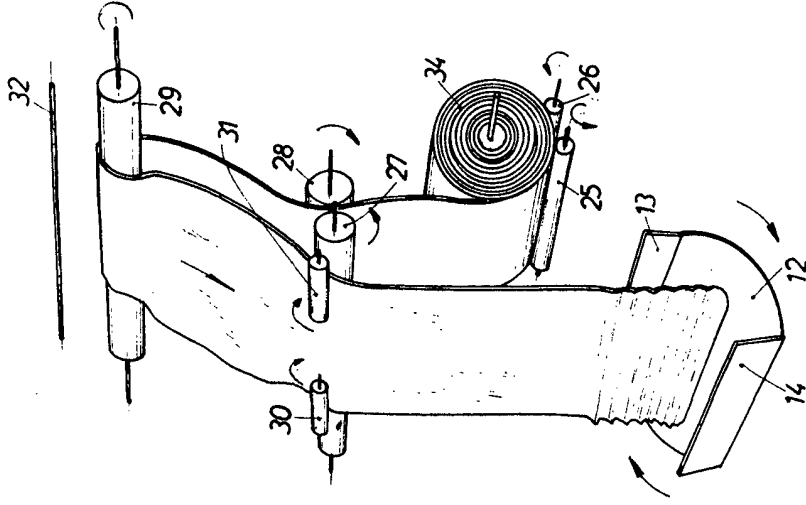
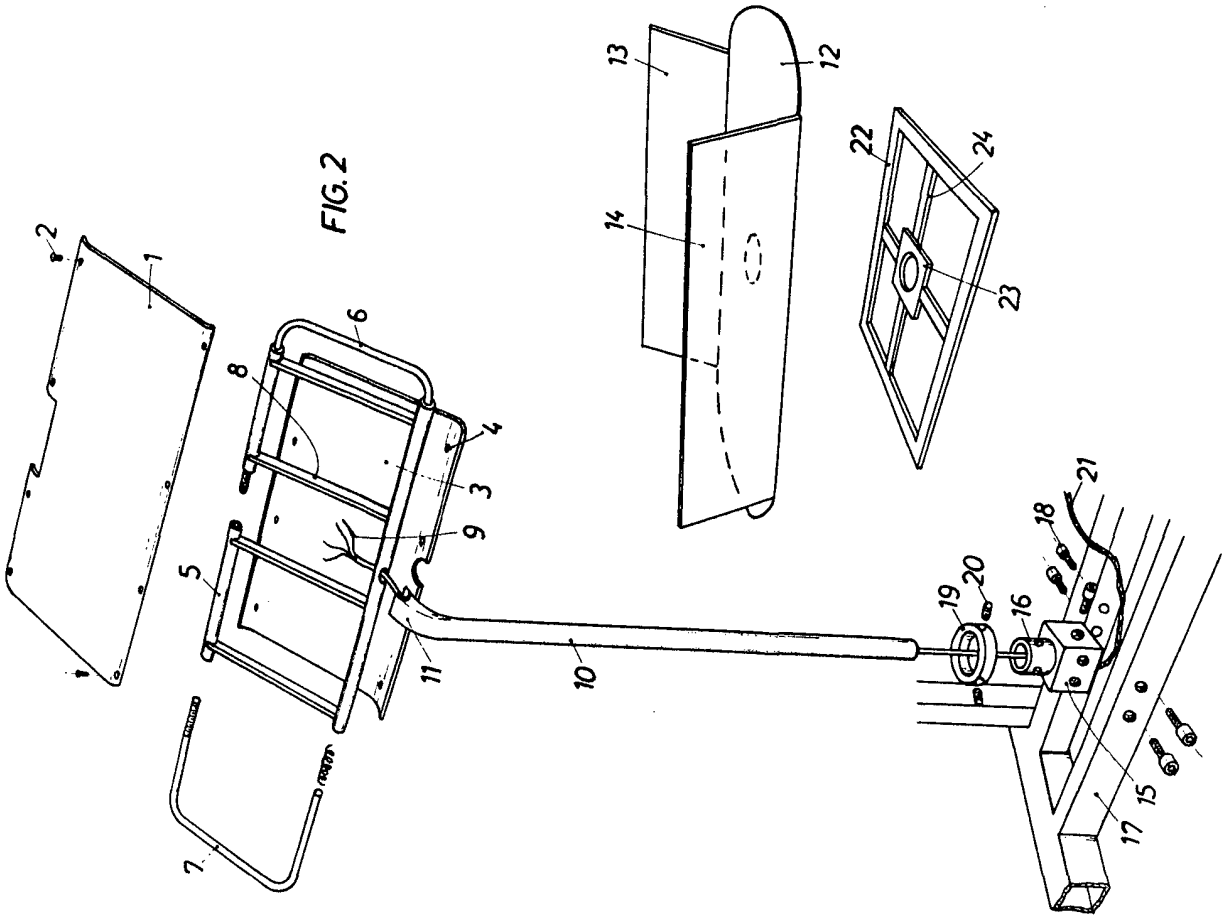


FIG.2



BARCELONA, 10 JUL. 1973

P. A.

[Handwritten signature]