

193489

2 JUL 1934



Int. Cl. B24B

M O D E L O
D E
U T I L I D A D

a favor de Don Arnaldo GROTTOLO, de nacionalidad italiana, residente en Garganzola (Milán, Italia), Via Trieste, 65, por "MUELA CON MEDIOS DE EXTRACCIÓN".

- . -

MEMORIA DESCRIPTIVA

La presente invención se refiere a una muela, de las del tipo que van unidas a un aro de acoplamiento al portamuelas, de la clase que consiste en un plato provisto de un cuello central dotado de medios, tales como

5. rosca, para sujeción del eje rotatorio de la máquina correspondiente, de preferencia una pulidora convencional. El acoplamiento de las referidas muelas se lleva a cabo mediante un dispositivo de bayoneta que comporta, en la periferia de la cara interna del faldón del plato, unos tetones

10. radiales aplicables a respectivas cavidades de bayoneta

193480

2



previstas en el contorno del aro.

Con las muelas usuales del indicado tipo se presenta el inconveniente de que cuando las mismas han de ser extraídas del portamuelas por estar desgastadas, resulta siempre muy difícil el hacerlo manualmente.

5.

El problema expuesto ha sido resuelto en forma plenamente satisfactoria con la realización de la muela objeto de la invención, la cual ha sido provista a tal fin en puntos diametralmente opuestos superiores de su cara interna de sendas entalladuras que cuando la muela está desgastada definen otras tantas ranuras en las que son acoplables respectivas ramas de un útil simple, accionable en rotación fácilmente para extraer la muela del plato.

10.

Los dibujos adjuntos muestran, esquemáticamente y tan sólo a título de ejemplo no limitativo del alcance del presente modelo de utilidad un caso práctico de realización de una muela con medios de extracción de las características indicadas.

15.

En dichos dibujos, la figura 1 es una vista en perspectiva que ilustra la muela unida al aro que forma parte del portamuelas y está provisto de cavidades de bayoneta para acoplamiento al plato del portamuelas; la figura 2 muestra dicho plato por separado; y la figura 3 es una representación en sección convencional por un plano vertical que demuestra la constitución de los medios destinados a la extracción de la muela desgastada.

20.

25.

De conformidad con los dibujos, la presente realización consiste en una muela cilíndrica -1- que está do-

193480

2J



tada en su borde superior de un aro -2- provisto de cavidades de forma especial de "doble bayoneta", es decir, de configuración en "T" invertida -3- para acoplamiento al portamuelas, constituido, esencialmente, por un plato -4- provisto de un cuello -5- interiormente roscado propio para conexión al eje rotatorio de la máquina pulidora o equivalente. Dicho plato tiene en la cara interna de su faldón periférico unos tetones radiales -6- susceptibles de encajar en las aludidas cavidades de bayoneta -3- con el fin de acoplar la muela al plato -4- del portamuelas.

La muela objeto de este modelo de utilidad está provista en la parte superior de su cara interna de dos vaciados diametralmente opuestos -7-. Cuando la muela se desgasta hasta un nivel que sobrepasa la altura de los vaciados -8-, estos se convierten en ranuras -8-, como se ve en la figura 3, lo que permite la colocación en ellas de las ramas -9- de un útil que es accionado en rotación por el operario hasta desvincular los tetones -6- y las cavidades de bayoneta -3- para separar el aro -2- y el plato -4-. Así, se actúa fácilmente y con eficacia sin intervención directa de las manos con las que no es factible el desacoplamiento, dada la escasa parte aprehensible de la muela restante por el uso.

Por lo demás, debe hacerse constar que serán independientes del objeto de la presente invención, los materiales, formas y dimensiones de la muela de referencia, así como sus características y detalles de orden accesorio y, en general, todo cuanto no altere la esencialidad de la

1973

193500



propia invención.

-. -

N O T A

Se reivindica como objeto del presente modelo de utilidad:

- 5. 1. Muela con medios de extracción de las del tipo cilíndrico que van unidas a un aro dotado de cavidades de bayoneta en las que se acoplan tetones previstos radialmente en la cara periférica interna del faldón del plato del portamuelas, caracterizada por estar dotada en la parte superior de su cara interna de vaciados diametralmente opuestos y que, al desgastarse la misma por el uso, se convierten en ranuras receptoras de los extremos de las ramas de un útil accionable en rotación para desvincular los tetones de las cavidades de bayoneta y separar el aro del plato con el fin de extraer la muela desgastada no aprehensible.
- 10.
- 15.

2. Muela con medios de extracción.

La presente memoria descriptiva consta de cuatro hojas foliadas excritas a máquina por una sola cara.

Barcelona, 2 de julio de 1973

Arnaldo GROTOLO

p.a.

2 JUL 1973
INSTITUTO DE PATENTES
CINCO C/14

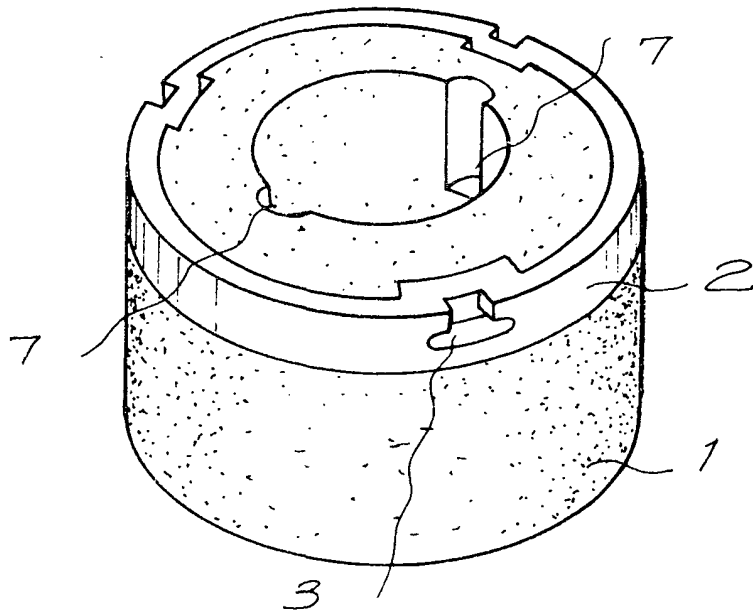


FIG. 1

FIG. 2

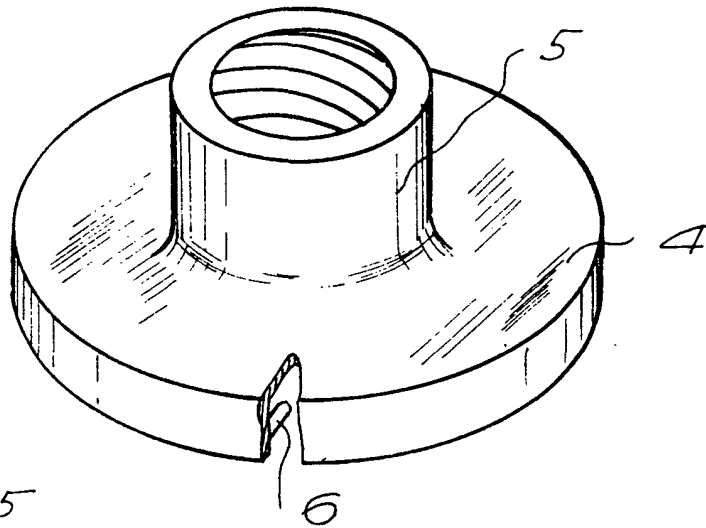
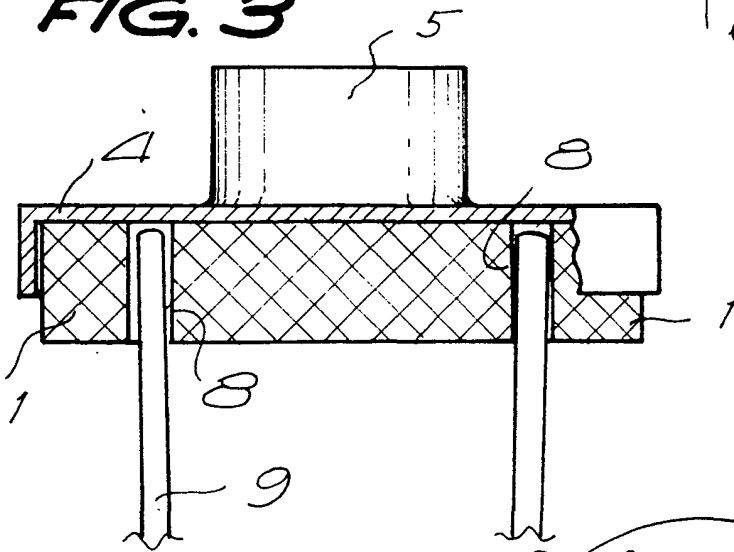


FIG. 3



Barcelona, 2 de julio de 1973
p.a.