



BAD ORIGINAL



mento suficiente, para obtener el privilegio de exclusividad que se solicita, referente a su fabricación y venta por el titular en España.

5 La función primordial que ha servido para llegar hasta la realización de éste mueble, es la imperiosa necesidad de llenar un hueco existente en el mercado nacional e internacional, respecto a las mesas ampliables.

10 Generalmente, las mesas de éste tipo actualmente conocidas, poseen dos utilidades. Estas, la de posición cerrada y la abierta, que suele duplicar la dimensión. La consola-mesa convertible a que nos venimos refiriendo, cumple una más; esto es, posee tres utilidades. Consola, mesa circular y mesa ovalada. De ésta forma, el mueble puede acondicionarse para mesa auxiliar de exposición, mesa de comedor para cuatro plazas y mesa de comedor para seis o más plazas.

15 Es preciso hacer resaltar que éste mueble no tiene un estilo definido y si, de ambiente común, de forma que, puede acompañar a otros muebles sin que sea preciso guardar una estética determinada.

20 En líneas generales, la consola-mesa convertible a que nos venimos refiriendo en el cuerpo de la presente memoria descriptiva, consta de cuatro apoyos o patas, para ir adosada generalmente a los paramentos de las viviendas, - siendo su planta semicircular, con doble tablero de librillo. Las dos patas traseras, una vez separado el mueble del, paramento o lugar que impide el libre circular por su derredor, se deslizan hacia el exterior tirando de ellas y hasta una posición de cuadro, respecto a las otras dos patas delanteras; seguidamente, el tablero superior se levanta asiéndolo por el borde y se deposita sobre las testas de las patas - practicable. Dicho tablero va fijo, esto es, abisagrado a una pieza deslizable que discurre por una tabla acanalada -

BAD ORIGINAL

- 3 - 193441



que a su vez está fija o solidaria al conjunto de patas traseras, quedando por tanto, constituida la figura de mesa - de planta circular. Seguidamente y a voluntad, tirando nuevamente del conjunto de patas traseras, hasta el tope de -  
5 dimensión total, se logra una nueva ampliación, quedando la mesa circular separada por su eje transversal, ésto es, formando dos semicírculos separados entre sí.

El espacio que aparece abierto entre los dos semicírculos, se tapa con dos tableros auxiliares que van abisagrados con bisagras de las ocultas y forman, una vez desplegados, un rectángulo de dimensiones igual al espacio abierto entre las dos tapas semicirculares. El apoyo central de estos tableros, lo constituyen las guías de corredera, de -  
10 acero, que permiten por su peculiar disposición, el libre abrir y cerrar del conjunto. Estas correderas son normales en el mercado y se fabrican en distintas dimensiones.  
15

Como quiera que la separación entre correderas está limitada por el radio de la consola y por tanto esta separación es pequeña respecto al diámetro de los tableros, -  
20 éstos llevan en sus extremos, sendos pivotes, que se ajustan a otras tantas cajas, lográndose así la perfecta estabilidad de las tapas.

El cierre, plegado ó reducción de la mesa, se efectúa del mismo modo que se ha explicado, solo que en sentido  
25 inverso; ésto es, retirado de los dos tableros auxiliares, paso de la posición oval a la de circular y plegado de los dos tableros semicirculares superponiéndolos, hasta lograr nuevamente la planta de consola, pudiendo adquirir en cualquier momento, cualquiera de las tres formas anteriormente  
30 mencionadas, consola, mesa circular ú ovalada.

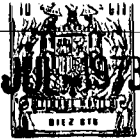
Para una mejor comprensión de las características generales anteriormente expuestas, se acompañan dos láminas de

.../...

BAD ORIGINAL

- 4 - 193441

17



5 dibujos que nos muestran gráficamente representado un caso de realización práctica de la consola-mesa convertible objeto del presente registro, haciendo constar, que las figuras diseñadas en dichas hojas de dibujos por presentar únicamente el aspecto de mero ejemplo informativo, deberán ser examinadas en sentido amplio y general y sin carácter restrictivo alguno.

Las figuras representadas en las dos hojas de dibujos que se acompañan, exponen como a continuación se determina:

10 Figura 1.- Proyección frontal en alzado del mueble con secciones convencionales, encontrándose plegado en su condición de consola.

Figura 2.- Proyección en alzado de costado y sección, de la consola representada en la figura 1.

15 Figura 3.- Vista superior o planta general del mueble, encontrándose plegado según las figuras 1<sup>a</sup> y 2<sup>a</sup>, adoptando la forma de consola.

20 Figura 4.- Proyección general en planta del mueble, ampliado por desplazamiento de un par de patas o apoyos y por abatimiento del tablero superior formando una mesa de tipo circular, propia para comedores de cuatro personas.

25 Figura 5.- Planta general del mueble totalmente ampliado por desplazamiento total de las patas, abatimiento del tablero superior y acoplamiento de un tablero suplementario, formando una mesa de grandes dimensiones ovalada.

30 Al objeto de facilitar la localización de las diferentes partes que constituyen ésta consola-mesa convertible, se han incorporado acotaciones numéricas en las figuras de las dos hojas de dibujos que se acompañan, relacionadas con las descripciones que se realizan a continuación, siendo -1-, el soporte de la corredera, fijo a la tapa inferior -6-, que a su vez, está fija al conjunto, siendo -2-, la co-

.../...

BAD ORIGINAL

- 5 - 193441

17



5  
rredera metálica del lado izquierdo, mientras que la corredera -5-, corresponde al lado derecho.

Unida a la tapa inferior -6-, se encuentra la tapa superior -3-, que articula por medio de las bisagras -4- que son ocultas del tipo patín, siendo la tapa superior practicable, de tipo librillo.

10  
Así como el soporte -1- de la corredera -2- corresponde al lado izquierdo, el soporte -7- de la corredera -5-, es para el lado derecho, estando todo ello, circundado por el faldón general semicircular -8-, que oculta el tablón -9- que presenta un calado en cola de milano, todo ello soportado por el ballestón -10-, discurriendo por el interior del calado en cola de milano practicado en el tablón -9-, el tacón -11-.

15  
La acotación -12-, corresponde a una bisagra oculta del tipo patín, que con la -4- forma con la plancha -14-, la bisagra general para atornillar la tapa -3-, siendo -13-, el ballestón que soporta el grupo de patas deslizables, siendo la plancha -14-, generalmente de hierro y de forma característica que lleva en sus extremos las bisagras patín soldadas o atornilladas, siendo -15-, el conjunto de patas del lado derecho y -16-, el conjunto de patas del lado izquierdo, correspondiendo el -17-, a un grupo de pivotes de ambos lados fijos a la tapa inferior -6-.

20  
25  
Finalmente, se incorpora una tapa auxiliar practicable -18-, unida a una segunda tapa auxiliar practicable -19-, por medio de las bisagras -20- del tipo patín, que hacen solidarias las tapas auxiliares practicables.

30  
Estimando ámpliamente descritas todas y cada una de las partes que constituyen la consola-mesa convertible objeto del presente registro, solamente resta consignar la posibilidad de construirse en variedad de materiales, tama-

.../...

BAD ORIGINAL

- 6 -

193441

17



ños, y formas, pudiendo igualmente introducirse en su -  
constitución, aquellas variaciones de tipo constructivo  
que la práctica aconseje, siempre y cuando las mismas,  
no sean capaces de alterar los puntos esenciales, puestos  
de manifiesto en la siguiente

NOTA REIVINDICATORIA

En el presente Modelo de Utilidad, se reivindican  
como no conocidos ni practicados en España, los siguientes  
puntos:

12.- Consola-mesa convertible, caracterizada por  
comprender un juego de dos patas deslizables, unidas -  
solidariamente por su parte superior, a un ballestón -  
transversal, que a su vez forma parte de un tablón calado  
en cola de milano, por donde discurre una pieza o tacón  
en cola de milano, lleva montada superiormente, una plan-  
cha de gran resistencia mecánica de forma característica,  
que lleva en sus extremos, unas bisagras del tipo patín  
soldadas ó atornilladas, que soportan la tapa o tablero  
del mueble, llevando una tapa superior abatible de tipo  
librillo, presentando tres posiciones, la primera de - -  
ellas totalmente plegadas, formando una consola semicir-  
cular; la segunda un primer desplegado de patas y tablero,  
formando una mesa circular, y la tercera y última, el - -  
desplegado total de las patas adoptando la forma de una  
mesa ovalada, con la adición de unos tableros interme-  
dios.

22.- "CONSOLA-MESA CONVERTIBLE" de conformidad -  
en un todo en lo esencial y fines industriales a lo des-  
crito en la precedente memoria descriptiva y gráficamente

.../...

BAD ORIGINAL

- 7 - 193441

17



representada en los adjuntos planos para su mejor comprensión.

Esta memoria consta de SIETE hojas, escritas o mecanografiadas por una sola cara a doble espacio.

Madrid, 17 JUL 1973

Por autorización del interesado.

MADRID

17 JUL 1973

BAD ORIGINAL

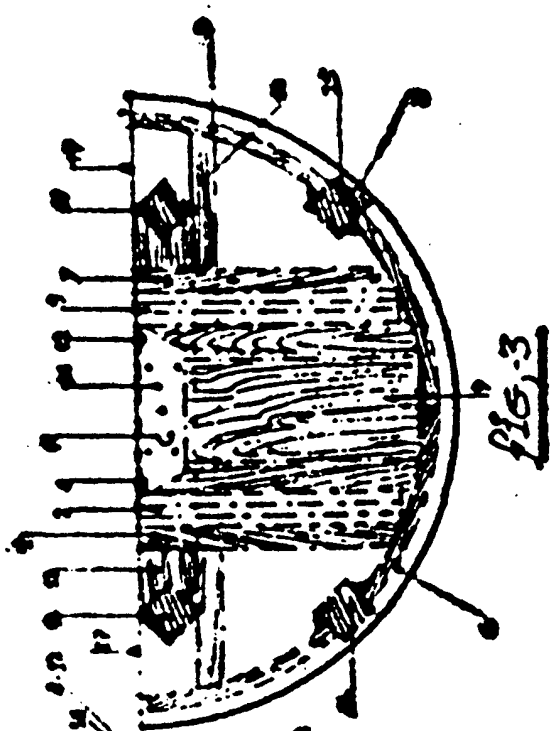


Fig. 3

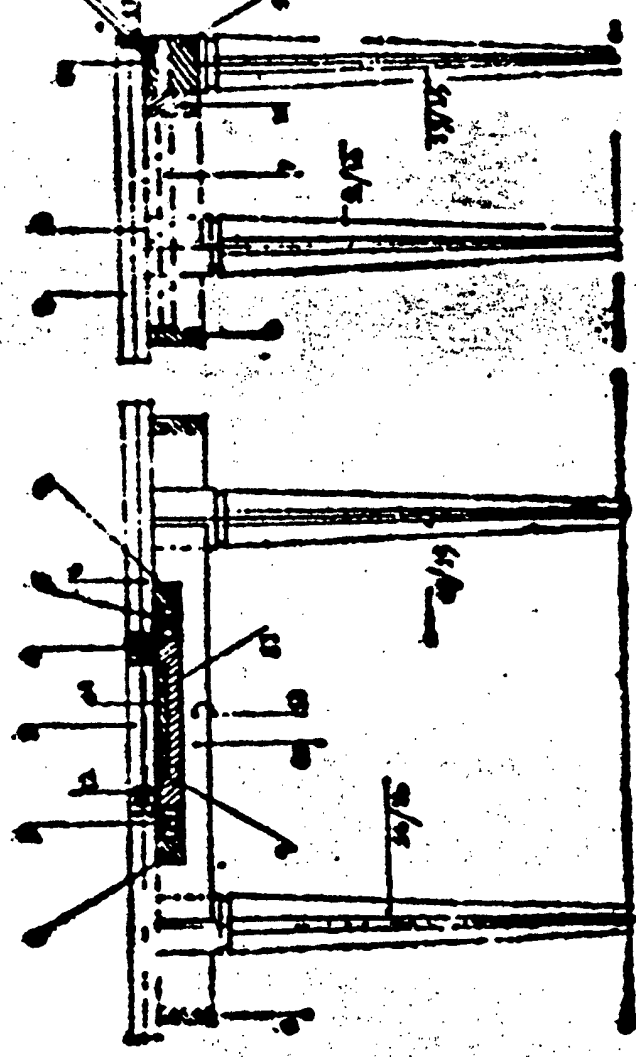


Fig. 2

Fig. 1

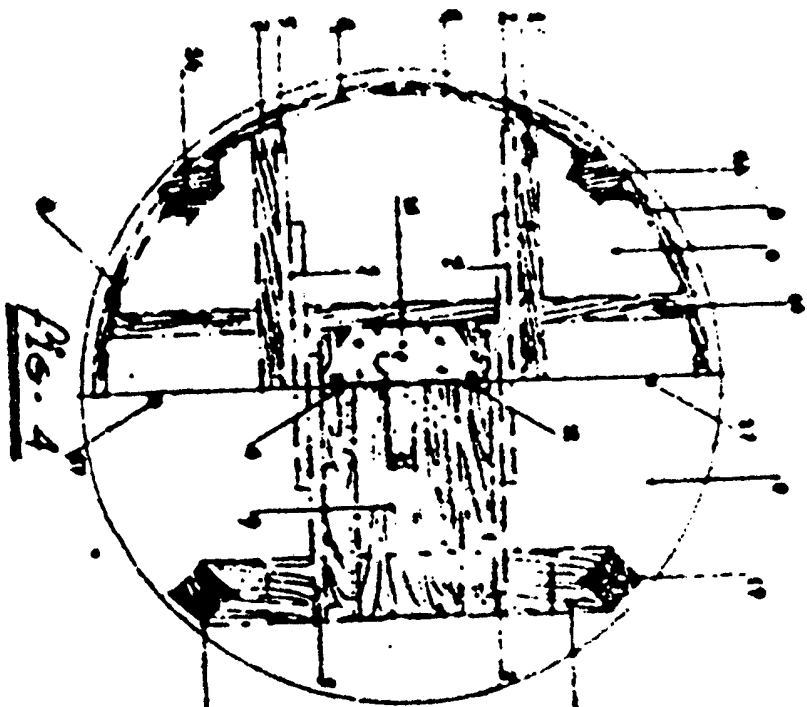


Fig. 4

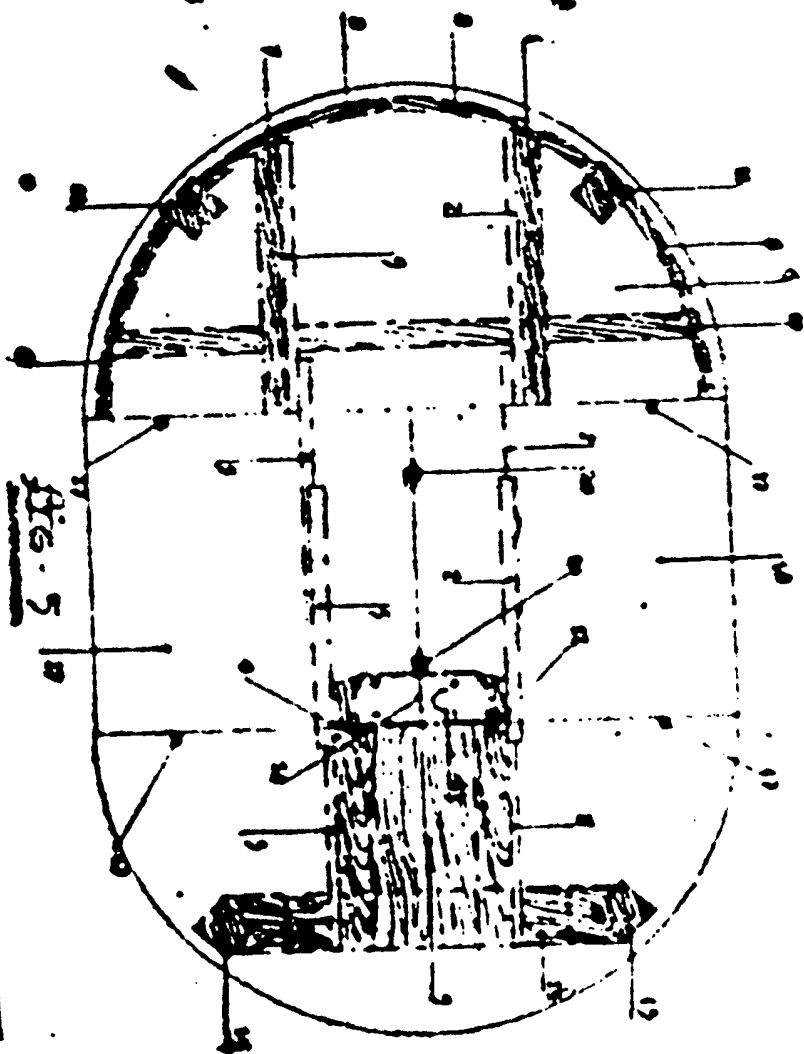


Fig. 5

BAD ORIGINAL