

193406

00775

Inst. No. 322B



MEMORIA DESCRIPTIVA  
=====

Correspondiente a la solicitud de un MODELO DE UTILIDAD, por VEINTE años para todo el territorio español, a favor de Don José GOMEZ MARIN, de nacionalidad española, residente en ALCORA (Castellón), Grupo Calvario-Escalera 3ª, Puerta 6ª., por: "ELEMENTO CALEFACTOR PARA MOLDES DE AZULEJOS".

-----

Se refiere la presente Memoria Descriptiva que se une a solicitud de registro como Modelo de Utilidad a un "Elemento calefactor para moldes de azulejos", cuyas características de novedad le confieren la cualidad de aportar a los fines que se persiguen, ventajas, mas que suficientes, para aspirar en derecho al privilegio del registro que se solicita.

Como del enunciado se desprende el objeto que se preconiza, es de aplicación industrial, como medio que contribuye a la fabricación de azulejos y lo hace en extraordinaria-



ria medida, toda vez que su intervención corresponde al caldeo de los moldes, operación, la cual trasciende con enorme impacto a las demás operaciones, puesto que ya, no el propio prensado alcanza la perfección y constante uniformidad no solamente de un azulejo a otro, sino también dentro de la masa de cada azulejo.

5. Si, caldeo en primer lugar, y como consecuencia el prensado no son perfectos, no lo será la estructura interna, la homogeneidad de la masa, el reparto de la resistencia a la carga etc., etc.,

10. Por otra parte, gozan de una gran facilidad de montaje, a tal extremo que/<sup>caso</sup>de avería, no precisa ser detenida la cadena de fabricación, sino que el cambio se realiza sobre la marcha, sin afectar ni al rendimiento, ni a la calidad de la pieza

15. Se comprende que la primera consecuencia de la facilidad de la operación del cambio, es la rapidez con que se practica.

20. Sustancialmente consisten en un tubo o armadura que actúa de protector y sirve para armar sobre él el conjunto a cuyo efecto, siendo hueco, presenta una boca dotada de una cabeza exagonal normalizada para actuar contra ella y proceder al roscado sobre su emplazamiento en la armadura que ha de recibir al molde para su caldeo.

25. Bajo la citada cabeza exagonal presenta una zona roscada, en macho, exteriormente que la que se utiliza para el precitado acoplamiento.



Interiormente el cuerpo de la zona de la tuerca, presenta un cajeadado determinado por dos zonas cilíndricas coaxiales escalonadas, contra las que queda aprisionado el elemento calefactor propiamente dicho y que consiste en un macarrón de refractario de alma cuadruple en cada una de las cuales comprende una resistencia eléctrica ventajosamente montada de forma tal, que entra en contacto con un espárrago roscado y a través de dos pequeñas bridas de material aislante de las cuales, una se aloja en el cajeadado de la cabeza del protector, y la otra interior y antagónicamente opuesto, inmovilizándose por medio de una tuerca acoplada exteriormente al espárrago roscado, con su correspondiente arandela, interior y otra exterior.

Tal como se ha descrito, se comprende que el elemento calefactor propiamente dicho, se prepara y se monta, contra el protector o armadura.

Mejor se comprenderá, basando una descripción sobre los dibujos que, a este efecto, se acompañan y que constituyen una exposición de una manera de llevar el invento a la práctica, haciéndose constar de manera expresa que el mismo carece de carácter limitativo en sus detalles toda vez que se citan solamente a título de ejemplo.

La figura A, muestra dos vistas en alzada una exterior y la otra seccionada mostrando el elemento calefactor propiamente dicho.

La figura B, la componen dos detalles de la cabeza del

4  
907406



calentador.

La figura C, la componen dos vistas en alzada, una de ellas seccionada, del protector y una planta.

La figura D, muestra con el mismo criterio el macarrón.

5. La figura E, son una planta y dos alzadas, una de ellas en sección, del elemento de posicionado.

La figura F, es una vista general convencionalmente seccionada mostrando el acoplamiento o montaje del calentador que se preconiza a su equipo de caldeo.

10. Como se ha anticipado consta de un protector -1- figuras A, B y C, que aloja al macarrón -2- figuras A, B y D posicionado por medio del elemento -3- figuras A, B y E, portadores de las resistencias -4- figuras A y B.

15. El contacto se establece por los espárragos roscados -5- que, a su vez arma la parte eléctrica que se fija por la tuerca -6- figura B, y las arandelas -7-, evitándose los cortos por el elemento aislante -8-.

20. La cabeza en tuerca -9- figura C faculta a llevar la zona roscada -10- a su emplazamiento y presenta el cajado de los vaciados -11- y -12- idealmente cilíndricos y concéntricos sobre el hueco -13-.

El cuerpo aislante de refractario, corrientemente conocido por macarrón presenta cuatro almas -14- figura D.

25. El elemento aislante ya citado -3- muestra en la figura E su acoplamiento al interior de la cabeza en virtud de su for-



ma y presenta otro cajeadado inverso según los vaciados -15- y -16-, para cumplir su cometido.

5. El equipo de calefactores -17- figura F se montan contra la placa base -18- sobre la que se asienta el molde -19-, quedando en su interior la placa -20- de extracción.

Suficientemente descrito el invento así como una manera de llevarlo a la práctica, se hace constar que el mismo acepta modificaciones de detalle siempre que estas no afecten a su fundamento.

10.

#### N O T A

En resumen: El MODELO DE UTILIDAD, recaerá sobre las particularidades características de las siguientes:

#### R E I V I N D I C A C I O N E S

15. 1ª.- Elemento calefactor para moldes de azulejos, caracterizado porque consta de un protector cilíndrico hueco que en uno de sus extremos presenta una cabeza consustancial a modo de tuerca exagonal y bajo ella y próxima, una zona roscada en macho por el exterior, presentando la cabeza un cajeadado doble determinado por sendos vaciados concéntricos, y porque

20. contra el citado cajeadado se aloja un cuerpo aislante que contribuye a recibir al elemento calefactor propiamente dicho constituido por un macarrón de cerámica refractaria dotada de cuatro almas y eventualmente en número diferente de cuatro, donde montan sendas resistencias eléctricas que entran en con-

25. tacto con un espárrago roscado que pasando el cuerpo aislante



de la cabeza del protector según se ha dicho, deja exteriormente una zona y la otra monta contra bridas aislantes mediante una tuerca convencional y arandelas de protección.

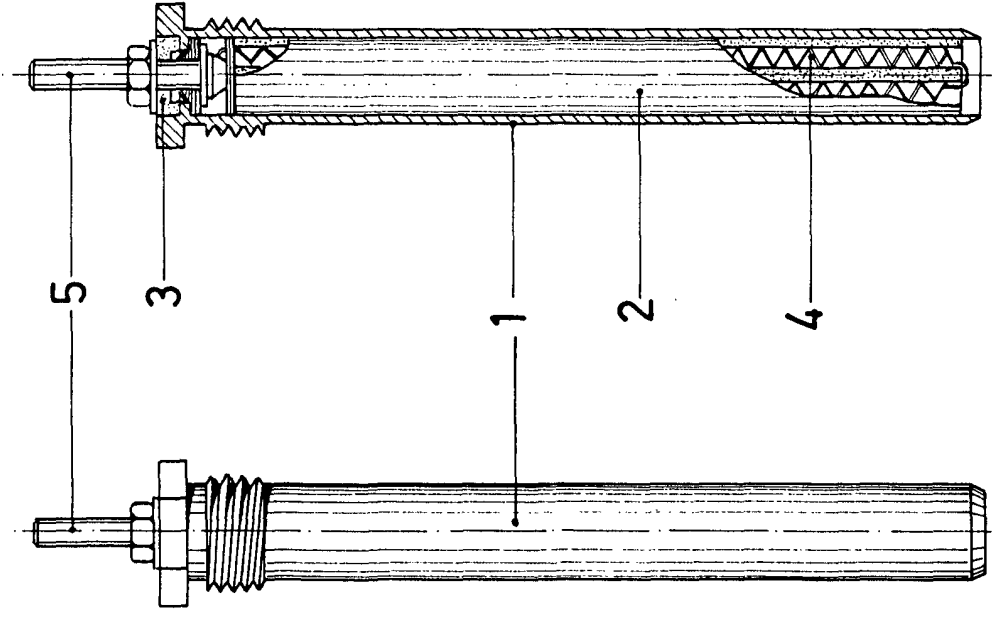
2<sup>a</sup>.- "ELEMENTO CALEFACTOR PARA MOLDES DE AZULEJOS".

5. Todo tal y como queda descrito y reivindicado en la presente Memoria que consta de seis hojas mecanografiadas por una sola de sus caras y se ilustra con los dibujos que a la misma se acompañan.

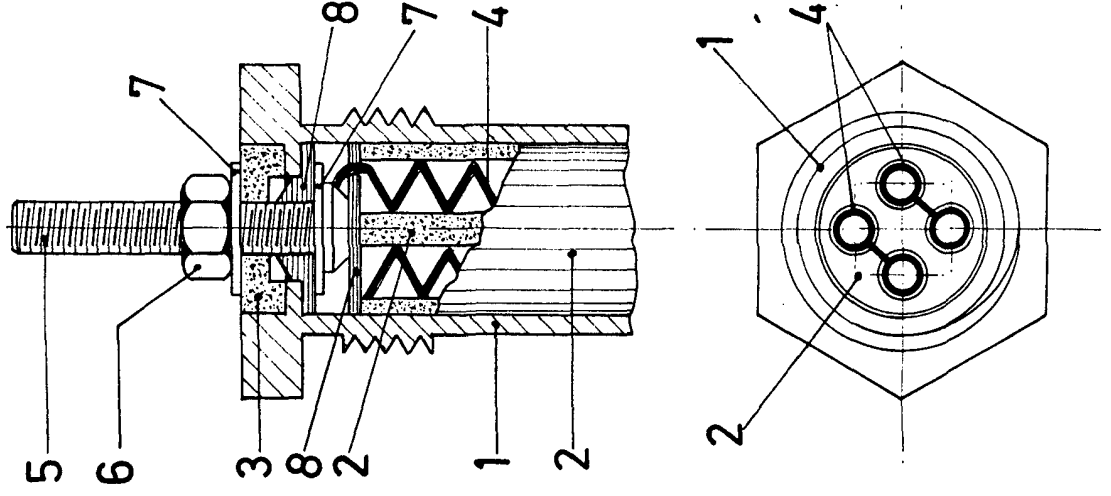
Madrid, a 13 de Julio de 1.973.

A. DIAZ UNGRÍA  
F. R.  
*g. Berra*  
Fdo. Bernardo Pérez Bonda

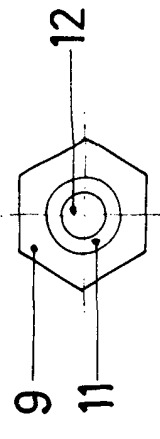
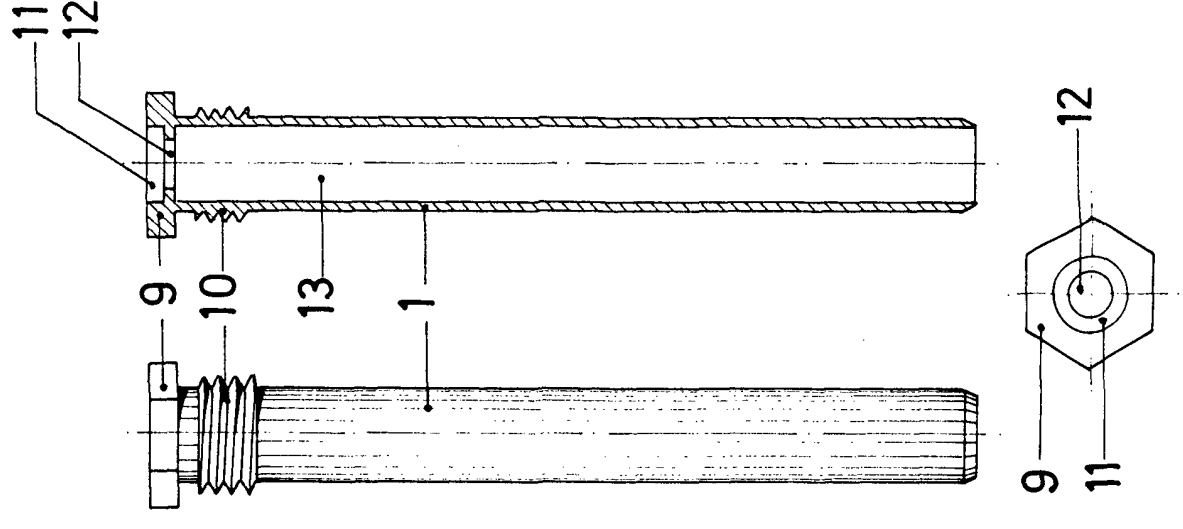
A.



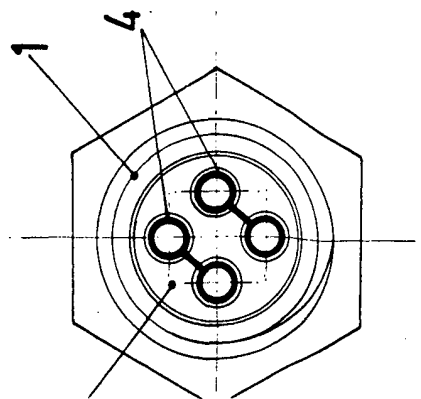
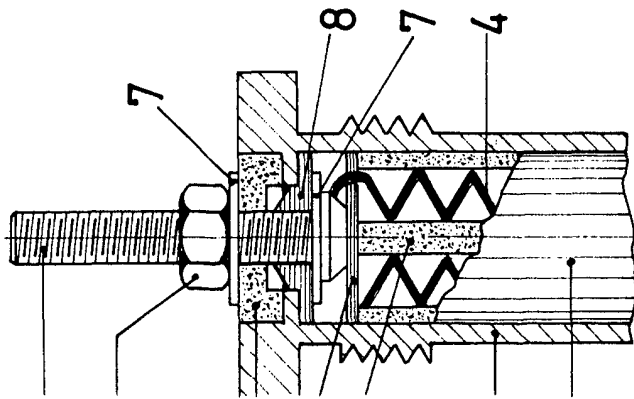
B.



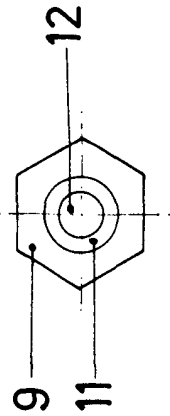
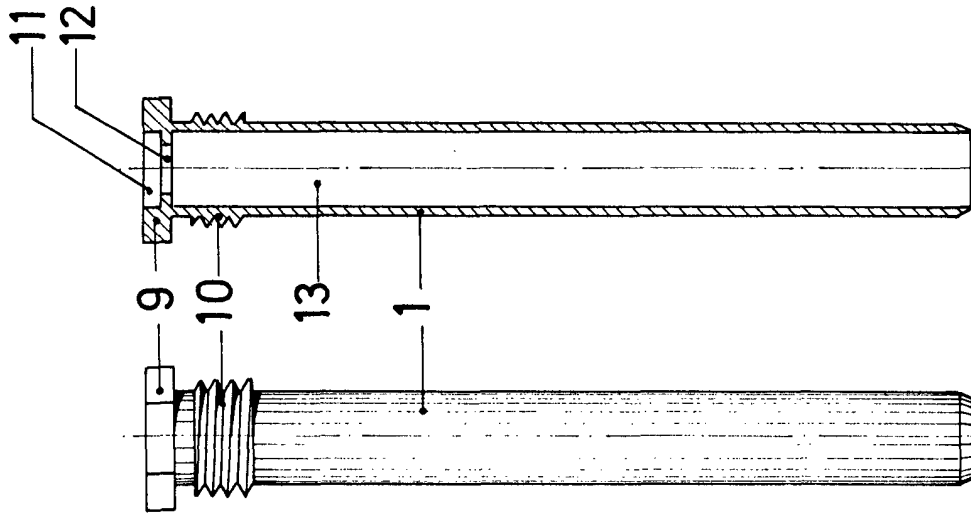
C.



B.



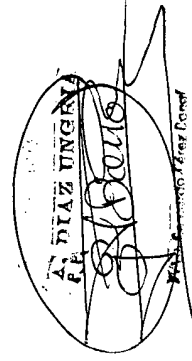
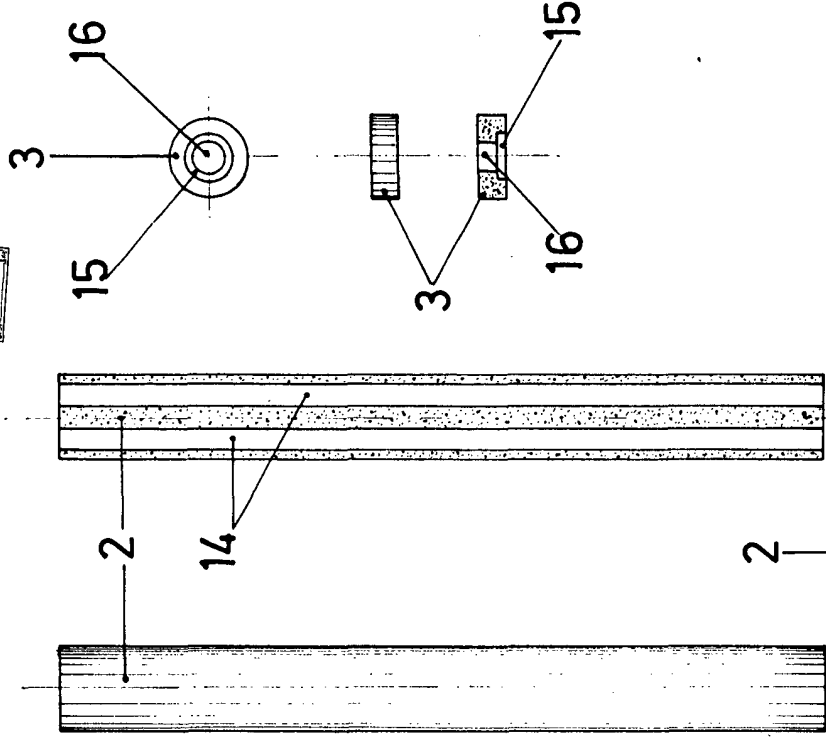
C.



D.



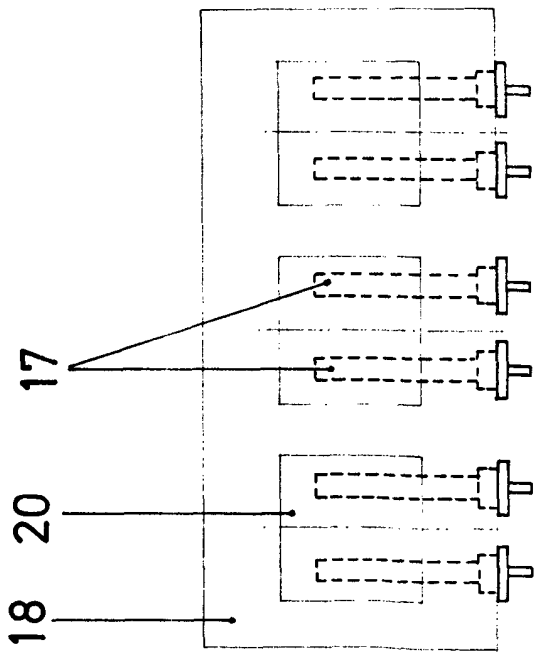
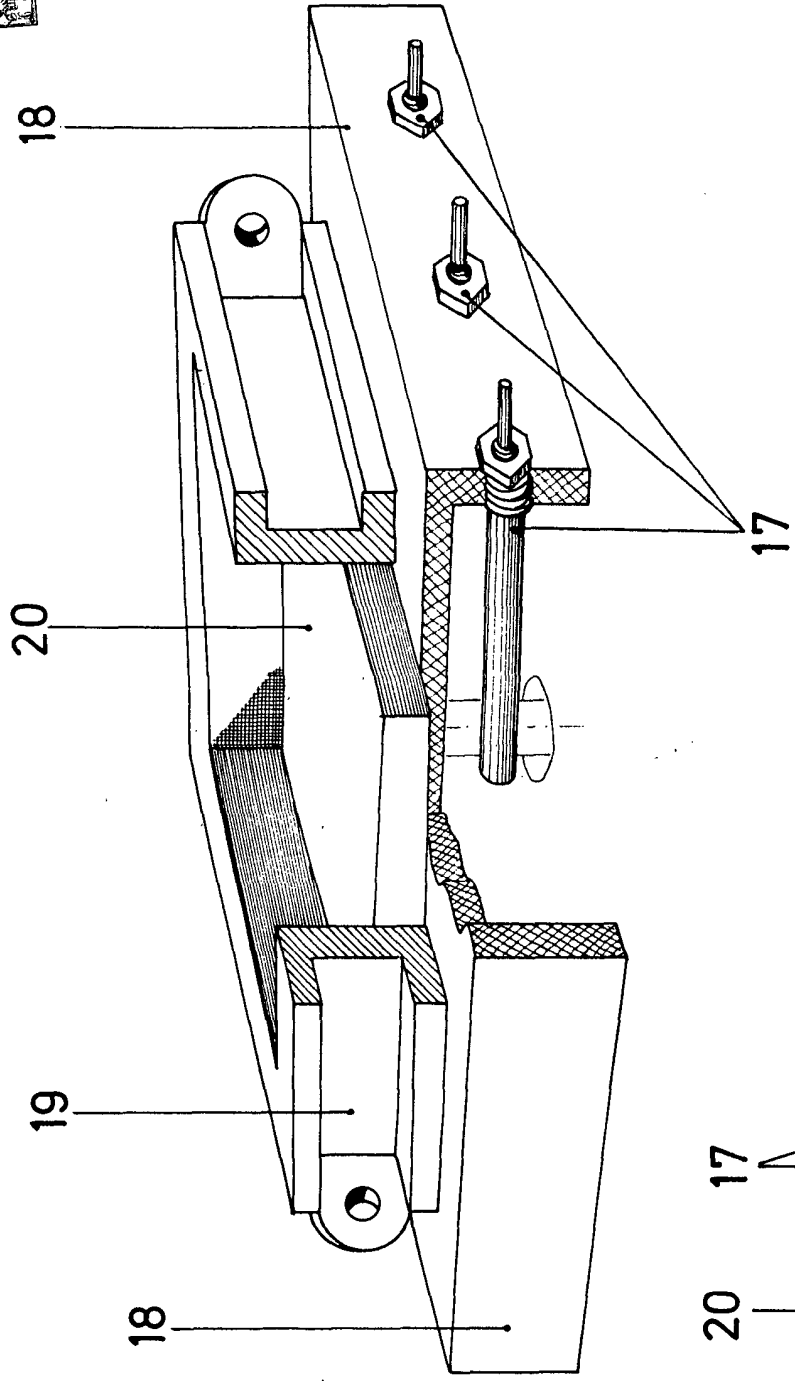
E.

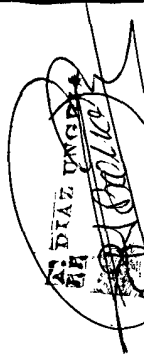


ESCALA VARIABLE.



F.




  
 ESCALA VARIABLE.