

193269



19

Int. Cl.: F27 B

MODELO DE UTILIDAD

por VEINTE años

cuyo privilegio se solicita para España,  
sus territorios y plazas de soberanía, a  
favor de:

TAURUS, S.A.

entidad española, domiciliada en Barcelona,  
Avda. Roma, núm. 126, relativo a:

"FREIDORA"

-----

193269



MEMORIA DESCRIPTIVA

La presente invención se refiere a una freidora, especialmente destinada para su empleo en establecimientos del ramo de la hostelería, bares y similares, proporcionando una mayor comodidad y agilidad en su utilización, comparativamente con los aparatos corrientemente utilizados para el mismo fin. - - - - -

5.

La expresada freidora se caracteriza porque está constituida por un recipiente metálico de planta rectangular y provisto de una aleta periférica saliente en su borde superior, siendo el instrumento freidor propiamente dicho, y por un receptáculo metálico envolvente de anchura y longitud mayores que las de dicho recipiente, el cual apoya su aleta periférica sobre el borde superior del propio receptáculo, habiendo unos medios de acoplamiento practicables entre ambos cuerpos, consistentes en una traba inferior compuesta por un puente unido al recipiente por su cara inferior y dispuesto entre sus lados menores, que se apoya en el fondo del receptáculo, y por una plancha corredera que penetra en el receptáculo por una rendija inferior de salado menor delantero, de modo que dicha corredera es desplazable manualmente en sentido longitudinal para insertarse dentro del citado puente para determinar el mencionado acoplamiento. -

10.

15.

20.

Eventualmente, el recipiente freidor posee un grifo en la parte inferior de su lado menor delantero, en cuyo macho se aplica una llave para accionamiento giratorio, pasando por un orificio del cuerpo envolvente, lo cual constituye otro medio

20778

193269

9 JUL.



de acoplamiento practicable. - - - - -

El fondo del recipiente freidor posee una inclinación desde su lado menor trasero hacia el lado menor delantero, para facilitar el escurrido del aceite hacia el citado grifo en la operación de vaciado, - - - - -

5.

Otros objetos y características de la invención se irán dando a conocer en detalle a lo largo de la descripción que sigue, haciendo referencia a los dibujos ilustrativos que la acompañan. En los dibujos: - - - - -

10.

Figura 1, representa el recipiente freidor, vista en perspectiva, estando dotado de un grifo de vaciado. - - - - -

Figura 2, representa en perspectiva el receptáculo envolvente con sus medios de acoplamiento practicable con respecto al recipiente freidor. - - - - -

15.

La freidora de referencia consta esencialmente de una vasija freidora 1 y de un receptáculo envolvente 2, ambos obtenidos en plancha metálica. - - - - -

20.

El recipiente freidor 1 tiene planta rectangular, con mayor longitud que altura, constando de fondo 3, lados menores 4, lados mayores 5, y de una aleta periférica saliente 6 derivada de su borde superior. - - - - -

25.

El receptáculo envolvente 2 es asimismo de planta rectangular, con anchura y longitud sensiblemente mayores que las del recipiente 1, estando compuesto por el fondo 7, lados menores 8, y lados menores 9. - - - - -

793269

19 JUL.



La relación entre los cuerpos 1 y 2, es tal que el recipiente 1 se introduce en el receptáculo 2 con apoyo de su aleta periférica 6 sobre el borde superior de éste. Para el acoplamiento entre dichos cuerpos 1 y 2, existen unos medios practica-

5. bles que consisten en un puente 10 unido a la cara inferior del fondo 3 del recipiente 1, entre lados mayores del mismo, y en una plancha corredera 11 en funciones de traba, que penetra en el receptáculo 2 por una rendija inferior de su lado menor delantero 4, de suerte que, desplazando a mano dicha corredera,

10. se la hace pasar por dentro del puente 10; la citada corredera 11 tiene una parte central plana 12 que desliza debajo de una placa guiadora 13 unida al fondo 7 del receptáculo 2, mientras en la parte trasera tiene una zona 14 con mayor relevación para penetrar en el puente 10, y en la parte delantera tiene una pestaña 15 para el asido. - - - - -

15.

Se prevé que el recipiente 1 posea un grifo 16 en la parte inferior de su lado menor delantero 4, con acceso por un orificio delantero del receptáculo 2, por el que se aplica una llave 16 para accionamiento manual, que ensambla con el macho

20. 17, de suerte que tal llave constituye otro elemento de acoplamiento o traba entre los cuerpos 1 y 2; la boquilla 18 de dicha llave 16 permite evacuar el aceite en sentido vertical. La pared delantera 8 del receptáculo 2 forma una zona entrante 19 que aloja la referida llave 16, por lo que la aleta 6 del recipiente 1 posee una escotadura 20 que se corresponde con aquel

25. entrante 19. - - - - -

Para que el vaciado del aceite del recipiente 1 se efectúe con mayor rapidez y efectividad, el fondo 3 presenta una

193269



cierta inclinación desde la parte trasera hacia la delantera donde se halla el grifo 16. - - - - -

5. Descritas convenientemente las características de la invención, se hace constar que en la misma podrán introducirse cuantas variantes de detalle pueda aconsejar la experiencia, siempre que con ello no se modifique la esencialidad de la misma que es la que se resume y concreta en las reivindicaciones que siguen. - - - - -

N O T A

10. Se declaran de novedad, utilidad y propiedad para España, sus territorios y plazas de soberanía, las siguientes: - -

R E I V I N D I C A C I O N E S

15. 1.- Freidora, caracterizada porque está constituida por un recipiente metálico de planta rectangular y provisto de la aleta periférica saliente en su borde superior, siendo el instrumento freidor propiamente dicho, y por un receptáculo metálico envolvente de anchura y longitud mayores que las de dicho recipiente, el cual apoya su aleta periférica sobre el borde superior del propio receptáculo, habiendo unos medios para el acoplamiento practicable entre ambos cuerpos, consistentes en una traba inferior compuesta por un puente unido al recipiente por su cara inferior y dispuesto entre los lados menores del fondo, con apoyo sobre el fondo del receptáculo envolvente, y por una plancha corredera que penetra en dicho receptáculo por una rendija inferior de su lado menor delantero, de modo que dicha corre-

20.

25.

793269



dera es desplazable manualmente en sentido longitudinal para insertarse dentro del citado puente para determinar el mencionado acoplamiento. - - - - -

5. 2.- Freidora, según la reivindicación anterior, caracterizada porque, eventualmente, el recipiente freidor posee un grifo en la parte inferior de su lado menor delantero, en cuyo macho se aplica una llave para accionamiento giratorio, pasando por un orificio del cuerpo envolvente, lo cual constituye otro medio de acoplamiento practicable entre el recipiente freidor y el receptáculo envolvente. - - - - -

10. 3.- Freidora, según las reivindicaciones anteriores, caracterizada porque el fondo del recipiente freidor posee una inclinación desde su parte posterior hacia su parte anterior, para facilitar el escurrido del aceite hacia el grifo en la operación de vaciado de aquel recipiente. - - - - -

15. 4.- "FREIDORA". - - - - -

20. Todo ello tal como se describe y reivindica en la presente memoria que consta de seis hojas, foliadas y mecanografiadas por una sóla de sus caras, y de dos figuras que la ilustran.

P. A. M. CURELL SUÑOL

*M. Curell Suñol*

FIG. 1

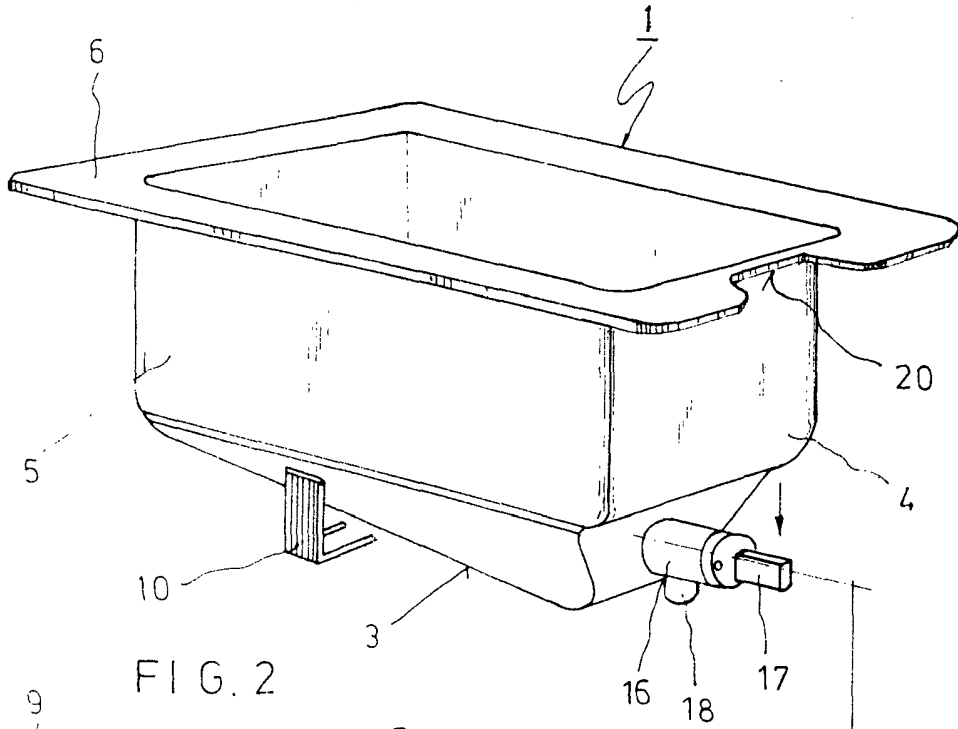
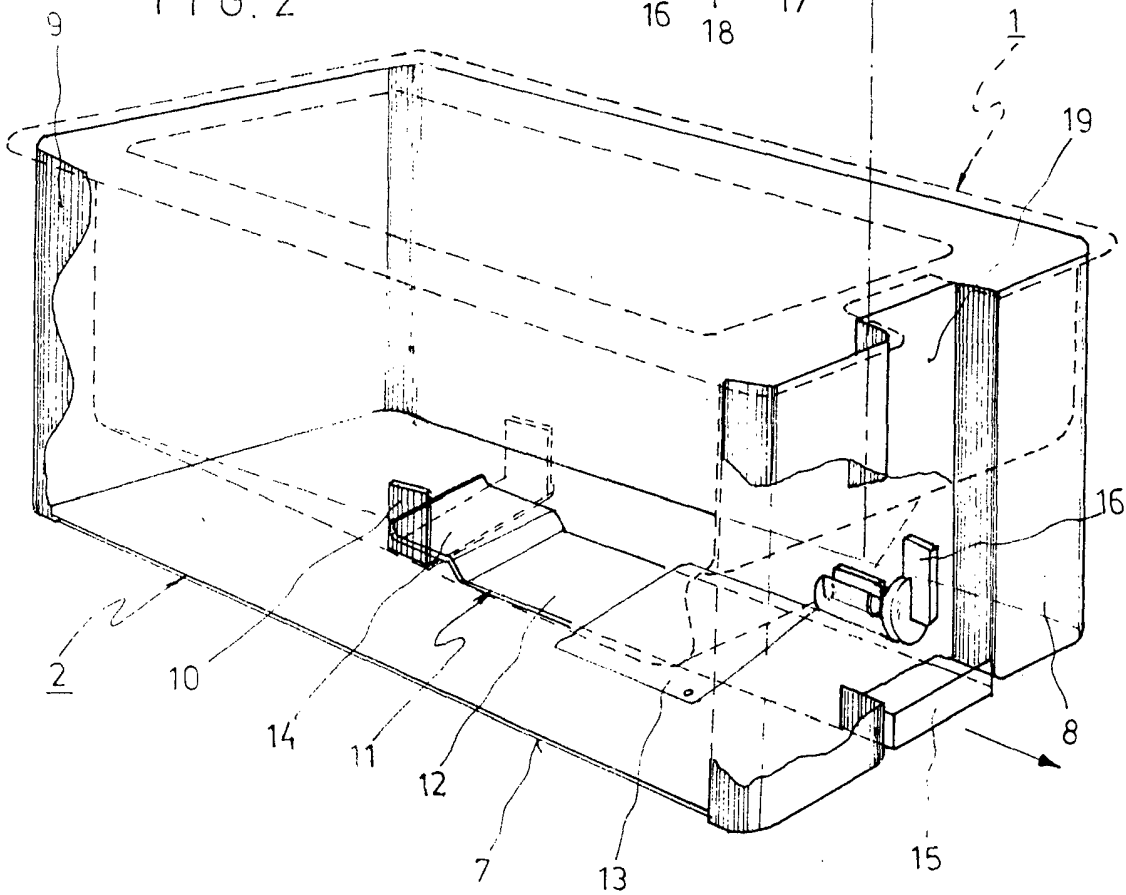


FIG. 2



1/73  
 P. A. CURAL UNOL  
*Man. L. de*