

207473

193220

O.G.: 26.614.



Int. Cl.²: F16M
A47J

MODELO DE UTILIDAD

MEMORIA DESCRIPTIVA

Sobre:

" ASA PERFECCIONADA "

Solicitante: ESMALTACIONES SAN IGNACIO, S.A., entidad española, domiciliada en VITORIA (Alava), calle Olarizu, s/nº.



- El presente modelo de utilidad tiene por objeto, como su enunciado indica, un asa perfeccionada, principalmente destinada a utensilios componentes de baterías de cocina y — que se caracteriza porque su fijación al cuerpo que la haya —
5. de comportar se realiza sin empleo de elementos de tornillería o clavazón, en razón a la particular conformación de los elementos que la integran y al acoplo e interrelación entre — los mismos, simplificandose notablemente la operación de montado de las asas.
10. La fijación de las asas a los cuerpos que las tienen que comportar, principalmente en lo que concierne a los — utensilios componentes de baterías de cocina, se realiza, según el material constitutivo del asa, por soldadura o mediante tornillos y tuercas, o remachados, etc., o sea por medios
15. convencionales ya conocidos, con los que, si bien se logra la finalidad perseguida, cual es la de determinar la fijación — del asa al cuerpo que la haya de comportar, no es menos cierto que dichas formas o modos de fijación constituyen una labor de entretenimiento, que muchas veces tiene que ser realizada
20. por personal especializado, lo que repercute en el coste de — fabricación y, consecuentemente, en el de venta.
- Es objeto de este modelo de utilidad un asa perfeccionada que, por su particular concepción, simplifica notablemente las operaciones para su fijación al cuerpo que la haya
25. de comportar, fijación que, por otra parte, no precisa el empleo de mano de obra especializada y que se realiza, en razón de su sencillez, con gran rapidez.
- De conformidad con la idea del modelo, el asa que — se preconiza se constituye en una pieza, principalmente de ma
30. terial plástico, de forma convencional pero con la particula-

193220 - 6



35. ridad de que en el lado de acoplo al cuerpo que la haya de -
comportar se determina un cajeadado abierto por su parte supe-
rior y con protuberancias y tetones en su interior, así como
pasos extrémos para el elemento de fijación propiamente dicho,
y para acoplo en posición del elemento retentor que asegura
la retención del elemento de fijación en el cuerpo del asa y,
consecuentemente, la unión de ésta al objeto que la haya de
comportar.

40. El elemento de fijación está integrado por una pie-
za doblada en forma similar a una "U", de rama central exte-
riormente curvo cóncava y que en cada una de sus dos ramas -
extremas tiene una entalla. Esta pieza se fija por soldado al
cuerpo que haya de comportar al asa, y sus ramas extremas son
recibidas en el cuerpo de la pieza asa propiamente dicha, a
45. través de los pasos previstos en los tabiquillos o paredes -
del cajeadado anteriormente descrito, recibiendo en este cajea-
do al elemento retentor que asegura la fijación.

50. El elemento retentor que asegura la fijación entre
el asa propiamente dicha y la pieza unida al cuerpo del uten-
silio que la tiene que comportar, está integrado por un alam-
bre acerado, el cual se aloja en el cajeadado del asa entre las
entallas de las ramas extremas de la pieza de fijación, impi-
diendo con ello la salida de ésta del cuerpo del asa.

55. El cajeadado previsto en el cuerpo del asa se cierra
mediante una pieza laminar de cobertura convenientemente con-
formada, cuya pieza actúa de embellecedor del asa al propio
tiempo que oculta los elementos de fijación de ésta al cuerpo
o recipiente que la comporta.

60. Estas son a grandes rasgos las peculiaridades del
asa perfeccionada objeto de la idea de este modelo de utilidad,

28775

193220

- 6 JUL.



cuyas características se pondrán de manifiesto, mas claramente, en el transcurso de la descripción que a continuación se da en la que, para facilitar su comprensión, se hace referencia a la lámina de dibujos adjunta en que de manera un tanto esquemática y tan solo por vía de ejemplo se muestran los detalles principales del modelo. Estos detalles se dan a título ilustrativo, con referencia a un caso de posible realización práctica de la idea del modelo, por lo tanto esta memoria debe ser considerada sin carácter restrictivo alguno en cuanto a formas, dimensiones, proporciones y materias se refiere.

En la lámina de dibujos adjunta:
 La figura 1 muestra una vista en perspectiva de los distintos elementos que integran el conjunto del asa, pudiéndose apreciar en esta representación la particular conformación de cada uno de ellos, y que es característica para su función en el conjunto.

En la figura 2 se muestra una vista en planta del conjunto, en la que se pone de manifiesto el acoplo y disposición de los elementos de fijación en el cajeadado previsto a tal fin en el asa propiamente dicha.

Como se puede apreciar en las figuras enumeradas, el asa propiamente dicha se constituye en una pieza -1- de forma convencional, pero con la particularidad de que en la zona de ella inmediata al cuerpo a que se fija, presenta un cajeadado -2- abierto por su parte superior y con unos apéndices -3- en su centro y, a uno y otro lado de ellos, en la misma pared de la que se proyectan, respectivas aberturas -4- que se extienden hacia el interior de la pieza asa, quedando estas aberturas enfrentadas a correspondientes pasos -5- previstos en las porciones de tabiquillo o pared -6- que ofre-



193220

cen protuberancia curvo convexa hacia el interior del cajead
do -2- que delimitan. Las partes extremas de este cajead es
tán rebajadas y tienen una fina entalla -7- para sujeción del
elemento de cobertura y cierre del cajead -2- y piezas que
95. en él se alojan.

El elemento complementario de la pieza asa -1-, y
que la vincula al cuerpo en que se haya de montar, está inte
grado por una pieza doblada en forma similar a una "U" cuya
rama central -8- tiene ligera curvatura, y sus ramas extremas
100. -9- tienen una entalla o corte -10- para disposición del ele
mento de sujeción -11-. Esta pieza doblada en forma similar
a una "U" se fija por su rama central -8- al cuerpo que haya
de comportar al asa. El elemento de sujeción -11- está integ
105. grado por un alambre acerado y de porciones extremas ligera
mente desviadas con respecto a su parte central.

Completa el conjunto del asa la pieza laminar -12-
ligeramente curvada y con pestañas -13- en sus extremos, la
cual se adapta y fija sobre la pieza asa -1- cerrando su ca
jeado -2- y ocultando a los elementos de fijación del asa.
110.

El acoplo, montaje y consecuente fijación del asa
-1- al cuerpo que la haya de comportar se realiza del siguien
te modo: Una vez fijada la pieza en forma de "U" por su rama
central -8- al cuerpo del recipiente o pieza del conjunto de
115. la batería de cocina, el asa propiamente dicha -1- se adapta
a ella de modo que las ramas -9- penetran en aquélla a través
de los paños o aberturas -5- y cruzando el cajead -2- se in
troducen en los alojamientos -4-, siendo accesibles las enta
llas -10- de las citadas ramas por la parte superior del cajea
do -2-; seguidamente se dispone el alambre acerado -11- en -
120. el cajead -2- de modo que sus partes extremas queden dispues



3220-6

tas a través de las entallas -10- de la pieza -8-9-, tal y como se muestra en la figura 2, y los tetones o salientes -3- del cajeadado -2- y las protuberancias internas de las paredes extremas -6- actúan de modo conveniente en los correspondientes puntos o partes del aambre -11- asegurándolo en posición e impidiendo su salida; por último el cajeadado -2- se cubre con la pieza -12- por alojamiento de sus pestañas extremas -13- en las entallas -7- de las porciones extremas de la pieza asa -1-, quedando ocultos los elementos del conjunto que determinan la fijación del asa.

De la descripción que antecede y representaciones de la lámina de dibujos adjunta, se infiere la constitución, montaje y funcionabilidad del asa perfeccionada objeto de la idea de este modelo de utilidad, la cual con una construcción sencilla y efectiva simplifica notablemente las operaciones y modo de determinar su fijación al cuerpo que la haya de comportar.

Se hace constar a los efectos oportunos que en el objeto de este modelo de utilidad se podrán introducir todas aquellas variaciones de detalle que las circunstancias y la práctica pudieran aconsejar, siempre y cuando que, con las mismas, no se modifiquen las características esenciales del asa perfeccionada descrita.

N O T A

El modelo de utilidad que se solicita por veinte años, para España, de acuerdo con la vigente Legislación, deberá recaer sobre: "ASA PERFECCIONADA", según las características esenciales de las siguientes:

R E I V I N D I C A C I O N E S

1.- Asa perfeccionada, que se caracteriza por estar

- 6 JUL 

1932

20770

constituida por una pieza que sobre uno de sus lados, el -
 de acoplo y fijación al cuerpo que la haya de comportar, -
 tiene practicado un cajeadado superiormente abierto y con a-
 péndices en su centro, y a uno y otro lado de ellos, en la
 155. misma pared de que se proyectan éstos, se han previsto res-
 pectivas aberturas que se prolongan hacia el interior del
 asa, estando estas aberturas enfrentadas a correspondientes
 pasos previstos en las partes extremas del lado de acoplo
 del asa, a través de cuyos pasos penetran en el cajeadado del
 160. asa y se prolongan al interior de ella por las aberturas a
 ellos enfrentadas, las ramas extremas de la pieza de fija-
 ción del asa al cuerpo que la haya de comportar.

2.- Asa perfeccionada, que se caracteriza porque
 la pieza de fijación, a que se hace referencia en la reivin-
 165. dicación anterior, tiene forma similar a una "U" y se soli-
 dariza por su rama central al cuerpo u objeto que haya de
 comportar al asa, y las ramas extremas de esta pieza, que
 son las que penetran en el cuerpo del asa, tienen una enta-
 lla entre las que se dispone el elemento de retención de -
 170. dichas ramas en el interior de aquella, estando integrado
 este elemento de retención por un alambre acerado que se a-
 loja en el cajeadado del asa y es retenido en posición por -
 los tetones y protuberancias interiores de dicho cajeadado.

3.- Asa perfeccionada, que se caracteriza porque
 el cajeadado de ella, a que se hace referencia en las reivin-
 175. dicaciones anteriores, se cierra superiormente mediante una
 pieza laminar en forma coincidente con dicho cajeadado y con
 pestañas extremas de fijación en ranuras previstas a tal -
 fín en el asa, cubriendo y ocultando esta pieza a los ele-
 180. mentos de fijación del asa al cuerpo u objeto que la comporte

193220 - 6

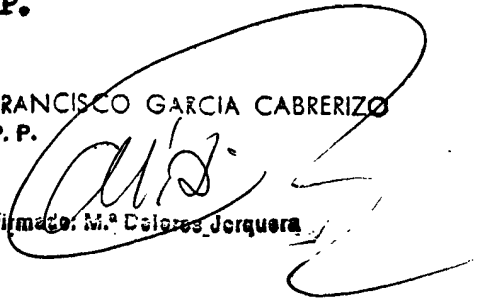


4.- ASA PERFECCIONADA.

Todo ello tal y como se describe y reivindica en la presente memoria que consta de ocho hojas mecanografiadas por una sola de sus caras y se ilustra con la lámina de dibujos - 185. adjunta.

Madrid, - 6 JUL. 1973
ESMALTACIONES SAN IGNACIO, S.A.
P.P.

FRANCISCO GARCIA CABRERIZO
P. P.


Firmado: M.^a Dolores Jerquera

193220

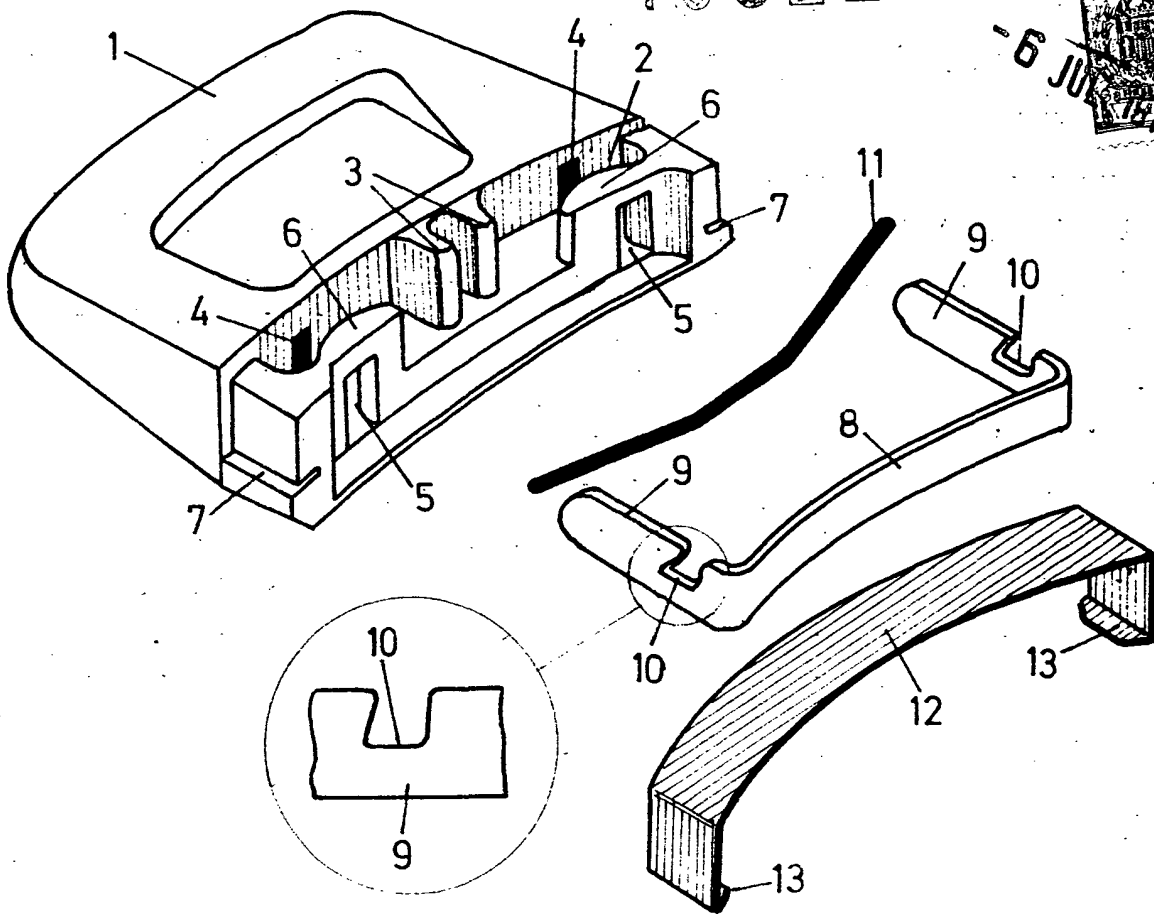
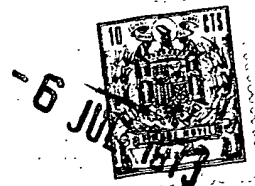
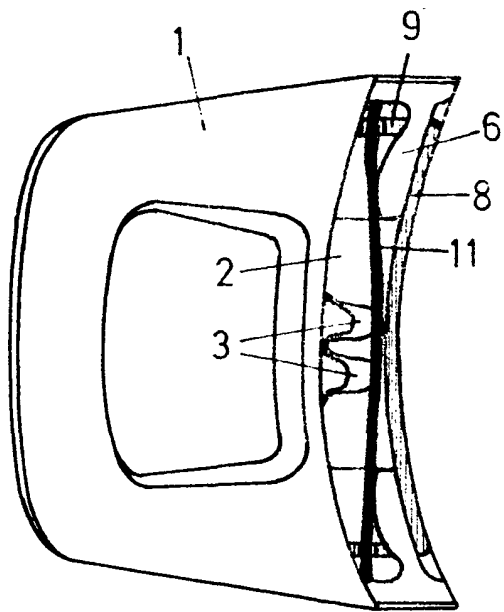


FIG 1

FIG 2



Madrid, - 6 IIII 1973
Esmaltaciones San Ignacio, S.A.
P. P.

FRANCISCO GARCIA CABRERIZO
P. P.

[Handwritten signature]
Firmado: M.^a Dolores Jerezera

Escala variable