

193 135

23 JUN



28.7.78

C- 12 DIC. 1974

EoJB

MODELO DE UTILIDAD

por 20 años

por "NUEVO DISPOSITIVO DE CERRADURA", a favor de D^a Carmen MARTI Ferrer, de nacionalidad española, domiciliada en CASTELLDEFELS (Barcelona) - Avda. del Poal, 17 ático.

=====

MEMORIA DESCRIPTIVA

La presente memoria descriptiva y los dibujos complementarios adjuntos hacen referencia a un nuevo dispositivo de cerradura, de ventajosa y práctica aplicación en puertas, ventanas y otros elementos de carpintería metálica, caracterizado por la sencillez de su constitución y funcionamiento eficaz, quedando reducidas al mínimo las posibilidades de roturas y averías, relativamente frecuentes en cierres, de complicados mecanismos, existentes en el mercado con aplicaciones similares.

- 5. ría metálica, caracterizado por la sencillez de su constitución y funcionamiento eficaz, quedando reducidas al mínimo las posibilidades de roturas y averías, relativamente frecuentes en cierres, de complicados mecanismos, existentes en el mercado con aplicaciones similares.
- 10. El funcionamiento de este nuevo dispositivo de cerradura se basa en un pestillo que se desplaza, merced al accionamiento de un mando, adoptando el pestillo dos posiciones, correspondientes una de ellas a cierre y la otra a apertura. En la posición de cierre el pestillo en
- 15. gatilla a una pieza al efecto, dispuesta en uno de los

20778

- 2 -

193135

23 JUN



elementos objeto de cierre, en tanto que al desplazarse el pestillo, pasando a ocupar éste la otra posición, queda la pieza liberada de la referida retención.

El mecanismo de cerradura va alojado en una caja realizada preferentemente en material plástico, dotada de varios taladros para el paso de los elementos convencionales de fijación, en orden a facilitar la instalación del conjunto en la puerta, ventana o elemento de que se trate. La caja contenedora del mecanismo presenta, en su parte frontal, una cavidad en la que se encuentra situado el mando de accionamiento, consistente en un fleje acodado.

El pestillo consiste en una pieza metálica en forma de cruz alojable, con posibilidad de desplazamiento, en un compartimiento al efecto, practicado en la parte superior del cajetín y cuyos desplazamientos se consiguen por accionamiento del mando frontal. El compartimiento queda cerrado por una plancha metálica, permaneciendo abierto superiormente por una abertura practicada en el cajetín y en la que se introduce el apéndice a retener, el cual queda engatillado por el pestillo en la posición correspondiente a cierre.

Para una mejor comprensión de las características generales que concurren en este nuevo dispositivo de cerradura, se acompañan a la presente memoria unos dibujos descriptivos, en los que se ha representado un caso práctico de realización del mismo, según los principios de las reivindicaciones, con la particularidad de que las figuras diseñadas deberán ser observadas en sentido amplio y general, y sin carácter restrictivo alguno, da-

20778

- 3 -

1937

23 J



da su condición meramente informativa.

En los dibujos:

La figura 1 es una representación, vista en perspectiva, del nuevo dispositivo de cerradura, objeto 5. del presente Modelo de Utilidad.

La figura 2 es una representación, vista asimismo en perspectiva, de este nuevo dispositivo de cerradura, parcialmente despiezado, habiéndose dibujado asimismo la pieza a retener por el pestillo.

10. La figura 3 es una representación esquemática de este nuevo dispositivo de cerradura, instalado en los elementos objeto de cierre.

Al objeto de facilitar la localización de las distintas partes constitutivas en este nuevo dispositivo 15. de cerradura, se han situado números en las figuras, relacionados con las descripciones que se realizan a continuación.

Este nuevo dispositivo de cerradura está integrado por un cajetín -1-, dotado de taladros -2- para su 20. instalación con el concurso de medios de fijación convencionales y presentando, en su parte frontal, una cavidad -3-, extendida en su parte central, en la que se encuentra situado un fleje -4- acodado, determinante del mando de accionamiento. En la parte trasera superior el cajetín-1- dispone de un compartimiento -5- para el alojamiento, con posibilidad de desplazamiento, del mecanismo de cierre, consistente en una pieza -6- en forma de cruz, la cual constituye el pestillo de la cerradura.

Los taladros -7- roscados interiormente, facilitan 30. la fijación de una lámina, a modo de tapa de cierre,

28778

- 4 -

103-35

23 JUN 1975



quedando el compartimiento -5- abierto superiormente según la abertura -8-, por la que puede introducirse la pieza -9-, integrada por una base -10-, dotada de taladros -11- y presentando una entalla -12-, destinada a

5. permitir el engatillado con el apéndice -13- del pestillo -6-, en la posición correspondiente a cierre.

Todo cuanto no afecte, altere, cambie o modifique la esencia del nuevo dispositivo descrito, será variable a los efectos del actual Modelo.

10. N O T A.

Se reivindica como objeto de este registro por Modelo de Utilidad:

1.- Nuevo dispositivo de cerradura, del tipo de los que están constituidos por un cajetín, dotado de un

15. compartimiento en el que se aloja el mecanismo de cierre y presentando el cajetín, en su parte frontal, un mando para el accionamiento del referido mecanismo, comprendiendo una pieza susceptible de permanecer engatillada por el pestillo del mecanismo de cierre, estando dotado el

20. cajetín y la pieza de taladros para el paso de los elementos de fijación, caracterizado esencialmente por el hecho de que el mecanismo de cierre está constituido por una pieza, a modo de pestillo, en forma de cruz, alojable con posibilidad de desplazamiento en un compartimiento, abierto

25. superiormente según una abertura susceptible de permitir la introducción de la pieza a engatillar, consistente ésta en una placa laminar unida a una base plana y presentando en la proximidad de su zona extrema libre una entalla, capaz de conseguir la retención al quedar situada en

30. un apéndice al efecto del pestillo.

00778



23 JUN 1973

2.- Nuevo dispositivo de cerradura, según la reivindicación anterior, caracterizado porque el pestillo es susceptible de desplazarse, en el interior de su alojamiento, mediante el accionamiento de un mando
5. constituido por un fleje acodado, dando lugar a dos posiciones del pestillo, una correspondiente a cierre, por la que se consigue la retención entre el pestillo y la entalla de la placa laminar, y otra correspondiente a apertura.

10. Sean cuales fueren las circunstancias que concurran en la esencialidad del Modelo de Utilidad definido en las anteriores reivindicaciones, cuyo objeto es:

3.- "NUEVO DISPOSITIVO DE CERRADURA".

Consta la presente memoria de cinco hojas foliadas, mecanografiadas por una sola cara y de los dibujos unidos a la misma.
15.

Barcelona, 23 JUN. 1973
P.A. de D^a Carmen MARTI Ferrer.

ALFONSO DURÁN
P. P.


Fdo.: Luis Durán Banejom

DV/im.

FIG.1

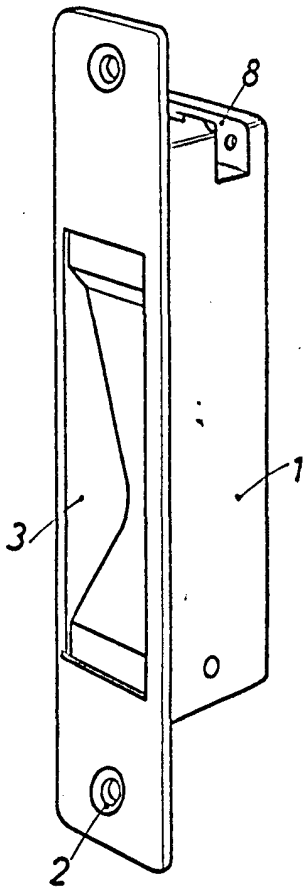
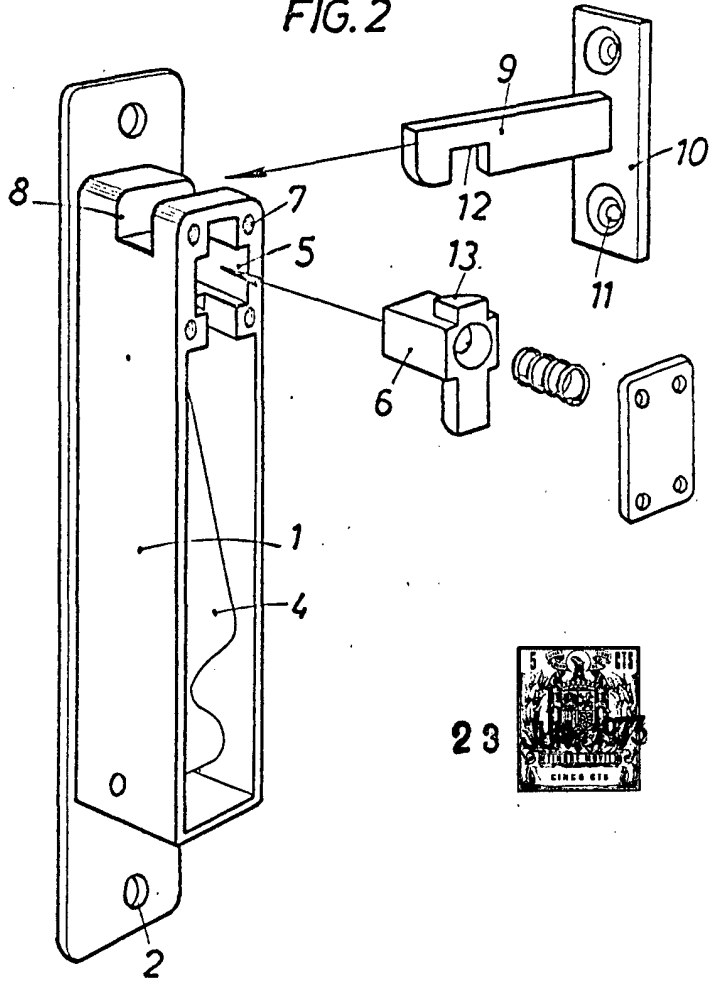


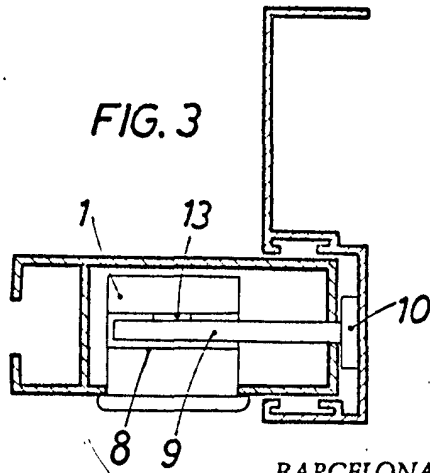
FIG.2



23



FIG.3



BARCELONA, 23 JUN. 1973

P.A. ALFONSO DURÁN
P. P.

Fdo.: Lluís Durán Bonejow

ESCALA VARIABLE