

13 MAY

**1 93092**

C E R T I F I C A D O

D E

193092

A D I C I Ó N

a favor de Don ENRIQUE MAS MATAS y Don JAIME PALOMAS SAPERERA, ambos de nacionalidad española y residentes en Barcelona, calle San Fructuoso, 60, por "MEJORAS INTRODUCIDAS EN EL OBJETO DE LA PATENTE PRINCIPAL Nº 188.572, por "UN PERFECCIONAMIENTO EN LA CONSTRUCCIÓN DE LOS COCHECITOS AUTOMÓVILES EMPLEADOS EN LAS LLAMADAS ATRACCIONES".

- . -

MEMORIA DESCRIPTIVA

La presente invención se refiere a unas mejoras introducidas en el objeto de la patente principal Número 188.572, las cuales recaen en la constitución del elemento amortiguador de choques, así como a la forma de retención y fijación del mismo en el automóvil empleado en esta clase de diversiones, aumentándose su resistencia y facilitándose su construcción.

5.

10.

En la patente principal se protegía un dispositivo amortiguador formado por unos tubos que rodeaban la arista de choque del coche, en el interior de cuyos tubos se in-



13 MAY

1 93092

introducía aire a presión.

- Para evitar las dificultades de montaje y reducir el coste de la construcción, aquellos tubos neumáticos se suplen por unos tacos de material elástico (caucho o similar), montados en la base del coche, retenidos por unos rebordes limitadores y mantenidos presionados contra aquélla por un fleje metálico a modo de brida, el cual se fija sobre dichos tacos por medio de unas puntas o salientes convenientemente distribuidas. Este fleje se cierra mediante una bisagra, en la que se introduce un pasador una vez se ha efectuado una construcción de todos los tacos para la colocación del mencionado fleje, que para poder quedar firmemente retenido, es de longitud algo inferior a la del perímetro del bastidor del coche cuando los elementos de amortiguamiento no están sujetos a presión alguna.

- Para la mejor comprensión de la presente memoria descriptiva, se acompaña un dibujo en el que, tan sólo a título de ejemplo, se representa un caso práctico de realización de un automóvil de atracciones dotado de las mejoras apuntadas.

- En dicho dibujo, la figura 1 es una vista en planta superior del bastidor del coche; la figura 2, una sección por la línea II-II de la figura 1; la figura 3, un detalle en perspectiva de un sector del bastidor; la figura 4, una sección transversal de uno de los tacos amortiguadores; y la figura 5 muestra la bisagra que permite cerrar el fleje que retiene los elementos amortiguadores.

El bastidor del coche está formado por una platafor-

1 93 092¹³ MAY



ma horizontal -1-, de contorno ovoide, provista de unas paredes -2- (figura 2) colocadas perpendicularmente con relación a la plataforma -1-. La cara exterior de estas paredes -2- y comprendiendo todo su perímetro, presenta unos salientes -3-, destinados a alojar en el espacio que limitan unos tacos elásticos -4-, distribuidos convenientemente por toda la periferia de la pared -2- y distanciados adecuadamente. Sobre estos tacos -4- se coloca un fleje metálico -5-, el cual va provisto de una pluralidad de puntas o salientes -6- que se clavan en los tacos -4-, a fin de mantener aquel fleje -5- fijado a estos últimos.

La sujeción del fleje -5- al bastidor -1- puede complementarse por medio de unos pasadores -7-, convenientemente asegurados al fleje y guiados por sendos orificios del bastidor.

El fleje -5- obra a modo de brida sobre los tacos -4-, presentando a tal efecto una bisagra extrema -8- (figuras 1 y 5), obteniéndose el cierre de aquel fleje mediante un pasador -9-, que se introduce en las dos partes de la bisagra una vez han sido comprimidos los tacos -4- para la colocación del fleje, que para asegurar su retención, es de longitud algo inferior a la del perímetro exterior de aquellos montados en el bastidor -1-.

El coche viene completado con un eje -10- portador de las ruedas -11- para su deslizamiento.

Como puede apreciarse en las figuras 3 y 4, el fleje se mantiene firmemente yuxtapuesto a los tacos

13 MAY



1 93 092

amortiguadores -4- gracias a las puntas o salientes -6-, las cuales se clavan fácilmente sobre aquéllos. Los pasadores -7- aseguran el fleje -5- con respecto a la plataforma -1-, cuyos rebordes -3- evitan el desplazamiento de los tacos -4-.

Una vez cerrado el fleje -5- por medio del pasador -9- introducido en la bisagra -8-, el conjunto queda dispuesto para su uso.

Serán independientes del objeto de la invención los materiales, formas y dimensiones de los tacos amortiguadores y del fleje empleados, su número y sistema de retención y ajuste, siempre que las variaciones que se introduzcan no afecten a su esencialidad.

- . -

N O T A

Se reivindica como objeto del presente certificado de adición:-

1. Mejoras introducidas en el objeto de la patente principal, que consisten esencialmente en disponer en las caras exteriores de las paredes verticales del bastidor del coche unos tacos elásticos amortiguadores, fijados por cualquier sistema, convenientemente distribuidos y distanciados, los cuales quedan presionados contra el bastidor por un fleje metálico provisto de unos salientes para hincarse en dichos tacos, quedando cerrado el precitado fleje a

1 93 092

13 MAY.



modo de brida sobre los elementos amortiguadores mediante un pasador introducido en las dos partes de una bisagra formada en los extremos del fleje, el cual queda fuertemente yuxtapuesto una vez cerrado por ser de perímetro algo inferior al de los tacos amortiguadores cuando los mismos no sufren presión alguna.

5. 2. Mejoras introducidas en el objeto de la patente principal Nº 188.572, por "Un perfeccionamiento en la construcción de los cochecitos automóviles empleados en las llamadas atracciones.

10. La presente memoria consta de cinco hojas foliadas, escritas por una sola cara.

Barcelona, a 13 de mayo de 1950.

Enrique MAS MATAS
Jaime PALOMAS SAPERA

p.a.

D. ENRIQUE MAS MATAS
D. JAIME PALOMAS SAPERA

193092

Hoja única

193092



MAY. 1950

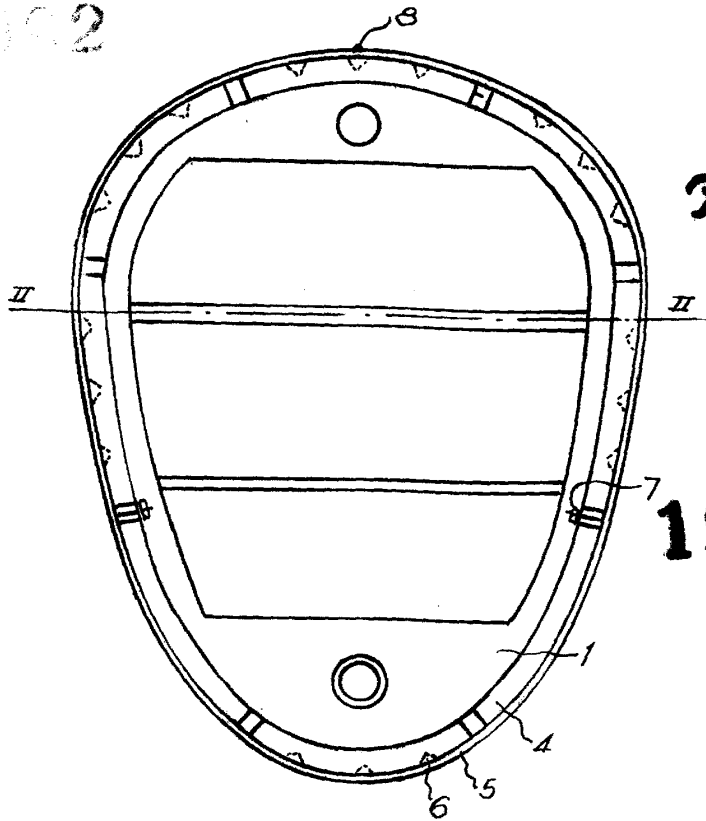


Fig. 1

193092

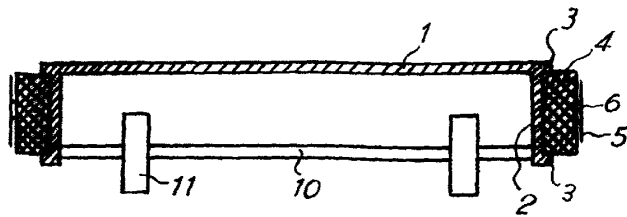


Fig. 2

Fig. 4

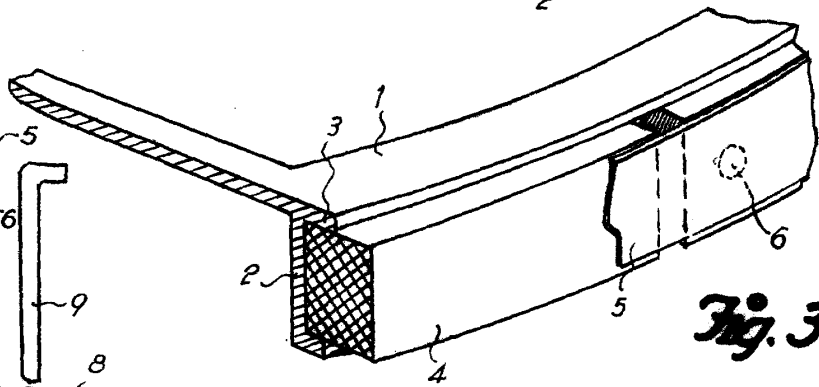
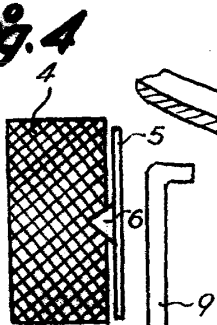
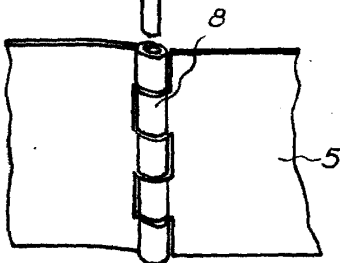


Fig. 3

Fig. 5



Barcelona, 13 Mayo 1950
Enrique Mas Matas
Jaime Palomas Sapera
D.A.