


20:7:78

Int. Cl.:	F27B	
-----------	------	---

193082

MODELO DE UTILIDAD

por VEINTE años

cuyo privilegio se solicita para España,  
sus territorios y plazas de soberanía, a  
favor de:

TAURUS, S. A.

entidad española, domiciliada en Barcelona,  
Avda. Roma, núm. 126, relativo a:

"PARRILLA"

=====

20775  
193092



MEMORIA DESCRIPTIVA

5. La presente invención se refiere a una parrilla, apta para el asado o tostado de productos alimenticios, con unas particularidades constructivas que permiten mejorar las condiciones de funcionamiento con respecto a otros aparatos análogos. - - - - -

10. La parrilla de referencia se caracteriza porque está constituida por dos cajas paralelepípedicas en funciones de base y de tapa respectivamente, enfrentadas entre sí por una de sus caras mayores y relacionadas por un dispositivo de articulación, siendo portadoras de elementos calefactores eléctricos con regulación por termostato, y de una placa asadora ranurada en mutua oposición, habiendo unos asideros laterales en la caja base y un asidero anterior en la caja tapa, en que el

15. citado dispositivo de articulación consiste en una varilla posterior con brazos laterales articulados en los flancos de la caja base, mientras por su parte trasera se apoya sobre unos apéndices acodados de la caja base y pasa a través de unos apéndices de la caja tapa, formando eje de bisagra para

20. la misma, de modo que en la posición de reposo las placas asadoras se hallan adosadas entre sí, y para la posición operante se abre la caja tapa para colocar sobre la placa de la caja base el artículo objeto de asado o tostado y se abate dicha caja tapa, con lo que la misma adopta la elevación correspondiente en paralelismo con la caja base, todo ello de manera

25. que en la posición abierta de la caja tapa, el borde inferior

28+7+75



de su placa se proyecta sobre la zona marginal trasera de la placa inferior a efectos de que el escurrido se efectúe sobre la misma. - - - - -

5. Otros objetos y características de la invención se irán dando a conocer en detalle a lo largo de la descripción que sigue, haciendo referencia a los dibujos ilustrativos que la acompañan. En los dibujos: - - - - -

Figura 1, representa la parrilla de referencia vista en planta por la parte superior, en la posición de reposo. - -

10. Figura 2, es una vista en alzado lateral de la misma parrilla en su posición de reposo. - - - - -

Figura 3, es una vista análoga a la de la figura anterior, representada en posición operante. - - - - -

15. Figura 4, representa, en alzado lateral, la parrilla en cuestión con la tapa abierta. - - - - -

Figura 5, es una vista en alzado frontal, referida a la figura anterior. - - - - -

Figura 6, es una vista en planta, por la parte superior, referida a la figura anterior. - - - - -

20. La parrilla objeto de esta invención, consta de un cuerpo base 1 y de un cuerpo tapa 2, sustancialmente iguales y de forma paralelepípedica, en oposición por una de sus caras mayores. - - - - -

25. El cuerpo base 1 se compone de una caja 3 y de una placa asadora 4 que rebasa levemente el perímetro de la caja y posee



5. su cara exterior con ranuras 5 que desembocan en un surco do-  
tado de una entalladura vertedora 6; esta placa 4 se sujeta  
a la caja 3 mediante tornillos 7, y en su parte trasera tiene  
dos apéndices 8 acodados hacia arriba. La caja 3 tiene dos  
asideros laterales 9 y unas conteras inferiores 10; en la mis-  
ma caja 3 se aloja un equipo calefactor eléctrico con termos-  
tato regulador de valor constante, e indicador luminoso 11,  
alimentado por una conexión trasera 12. - - - - -

10. El cuerpo tapa 2 se compone de una caja 13 y de una placa  
asadora 14 que rebasa levemente el perímetro de la primera, y  
está dotada de ranuras 15 en su cara exterior; dicha placa 14  
está sujeta a la caja 14 por unos tornillos 16 y posee dos  
apéndices traseros 17 acodados hacia abajo. La caja 13 con-  
tiene análogos elementos calefactores que la caja base 3, y  
15. un asidero anterior 18. - - - - -

20. La relación mecánica entre los cuerpos base 1 y tapa 2,  
tiene lugar por un dispositivo de articulación que consiste  
en una varilla 20 formando una rama posterior 21 y dos ramas  
laterales 22 que penetran y giran en los flancos de la caja  
inferior 3, mientras dicha rama posterior 21 se apoya sobre  
los apéndices 8 de la misma caja, en la posición de reposo,  
y pasa a través de los apéndices 17 de la caja superior 13,  
con libre giro en los mismos; una tapeta 23 con tornillo 24  
retiene la citada rama posterior 21 de la varilla 20 en un  
25. cajeadado del apéndice 17. - - - - -

La relación eléctrica entre los cuerpos 1 y 2, tiene lu-  
gar mediante unos conductores protegidos por un tubo metálico  
flexible 25. - - - - -

20775



5. En la posición de reposo, los cuerpos 1 y 2 permanecen con sus placas 4 y 14 en adoseamiento, y con la varilla 20 apoyada en los apéndices 8. Para el empleo del aparato, se abre el cuerpo tapa 2 por medio de su asidero 18, con lo que sus apéndices traseros 17 giran alrededor de la rama posterior 21 de la varilla 20, hasta alcanzar la posición tope por apoyarse dichos apéndices en el borde trasero de la placa inferior 4; una vez colocados sobre dicha placa asadora inferior 4 los artículos 26 que se trate de asar o tostar, se cierra el

10. cuerpo tapa 2, hasta que el mismo queda apoyado sobre aquellos artículos, y en paralelismo con el cuerpo base 1, para lo cual el dispositivo de articulación juega de manera tal que la rama posterior 21 de la varilla 20 se separa de los apéndices inferiores 8, al tiempo que el propio cuerpo tapa

15. 2 se desplaza ligeramente hacia adelante. - - - - -

20. En la posición de tapa 2 abierta, tras una utilización del aparato, el goteo de la misma se efectúa sobre la placa base 3, en lugar de hacerlo fuera como ocurre en otros aparatos. El escurrido de la placa base 3 se realiza por la entalladura 6. - - - - -

El funcionamiento del equipo eléctrico se produce con marcha automática por medio de termostato, y la situación de conectado se advierte por el indicador 11. - - - - -

25. Describas convenientemente las características de la invención, se hace constar que en la misma podrán introducirse cuantas variantes de detalle pueda aconsejar la experiencia, siempre que con ello no se modifique la esencialidad de la

28.7.78



3082

30 JUN 1978

misma que es la que se resume y concreta en las reivindicaciones que siguen. - - - - -

N O T A

Se declaran de novedad, utilidad y propiedad para España, sus territorios y plazas de soberanía, las siguientes: - - -

5.

R E I V I N D I C A C I O N E S

1.- Parrilla, caracterizada porque está constituida por dos cajas paralelepípedicas en funciones de base y de tapa respectivamente, enfrentadas entre sí por una de sus caras mayores y relacionadas por un dispositivo de articulación, siendo portadoras de elementos calefactores eléctricos con regulación por termostato, y de una placa asadora ranurada en mutua oposición, habiendo unos asideros laterales en la caja base y un asidero anterior en la caja tapa, en que el citado dispositivo de articulación consiste en una varilla posterior con brazos laterales articulados con libre giro en los flancos de la caja base, mientras por su parte trasera se apoya sobre unos apéndices acodados de la caja base y pasa a través de unos apéndices de la caja tapa, formando eje de bisagra para la misma, de modo que en la posición de reposo las placas asadoras se hallan adosadas entre sí, y para la posición operante se abre la caja tapa para colocar sobre la placa base el correspondiente artículo objeto de asado o tostado, y se abate sobre el mismo, con lo que dicha caja tapa adopta una posición elevada en paralelismo con la caja base, todo ello de manera que en la posición abierta de la caja tapa, el borde inferior de su placa se proyecta sobre la zona

10.

15.

20.

25.

28.7.78

103082



11 JUN 73

marginal trasera de la placa inferior a efectos de que el goteo se efectúe sobre la misma, habiendo en dicha placa inferior una entalladura marginal para el escurrido de los líquidos. - - - - -

5.

2.- "PARRILLA". - - - - -

Todo ello conforme se describe y reivindica en la presente memoria que consta de siete hojas, foliadas y mecanografiadas por una sola de sus caras, y de seis figuras que la ilustran.

MADRID, 30 JUN 1973

P. A. M. CURELL SUÑOL

*M. Curell Suñol*

FIG. 1

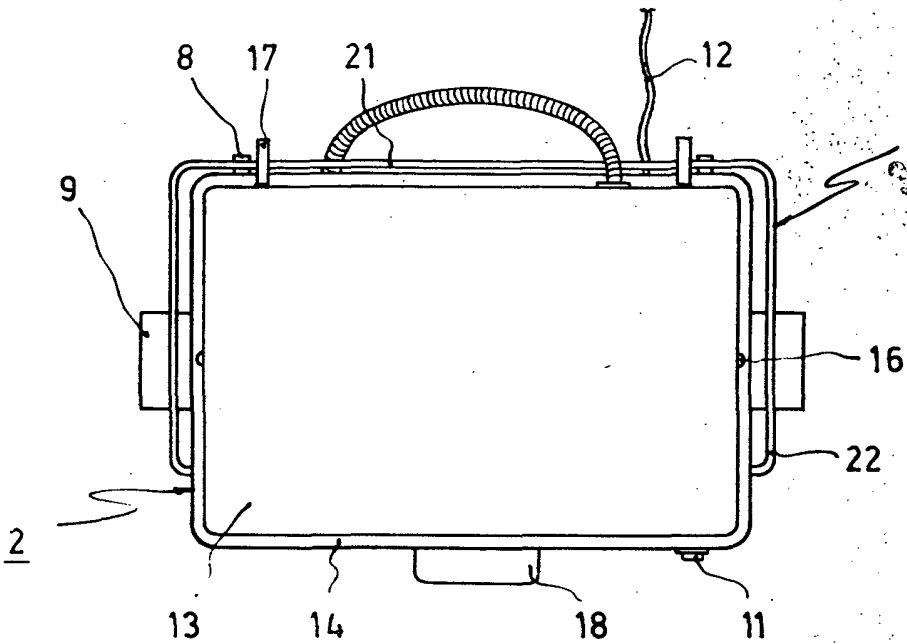


FIG. 2

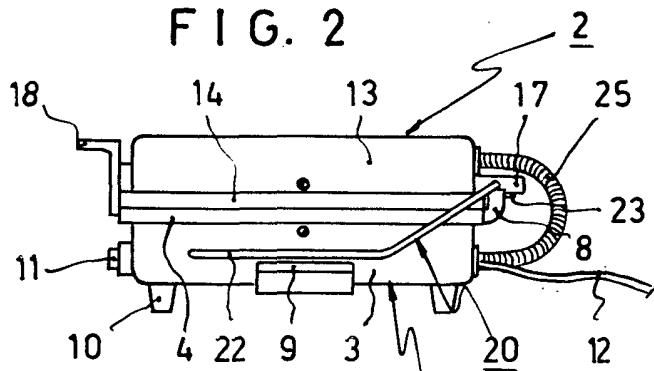


FIG. 3

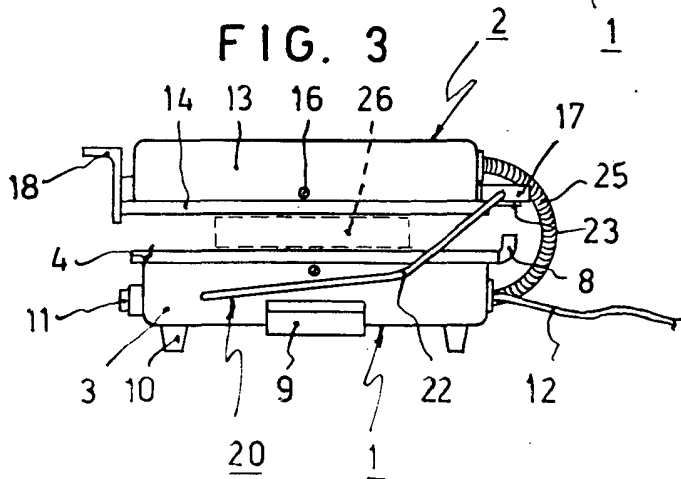
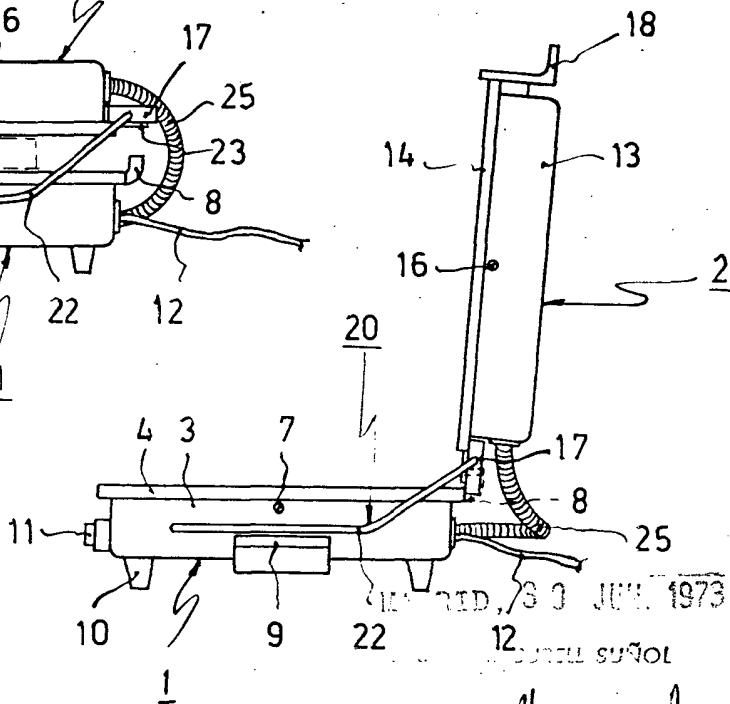


FIG. 4



REPRODUCED BY THE U.S. GOVERNMENT  
 OFFICE OF TECHNICAL SERVICES  
 U.S. DEPARTMENT OF COMMERCE  
 WASHINGTON, D.C. 20540

*Man. Inm*



FIG. 5

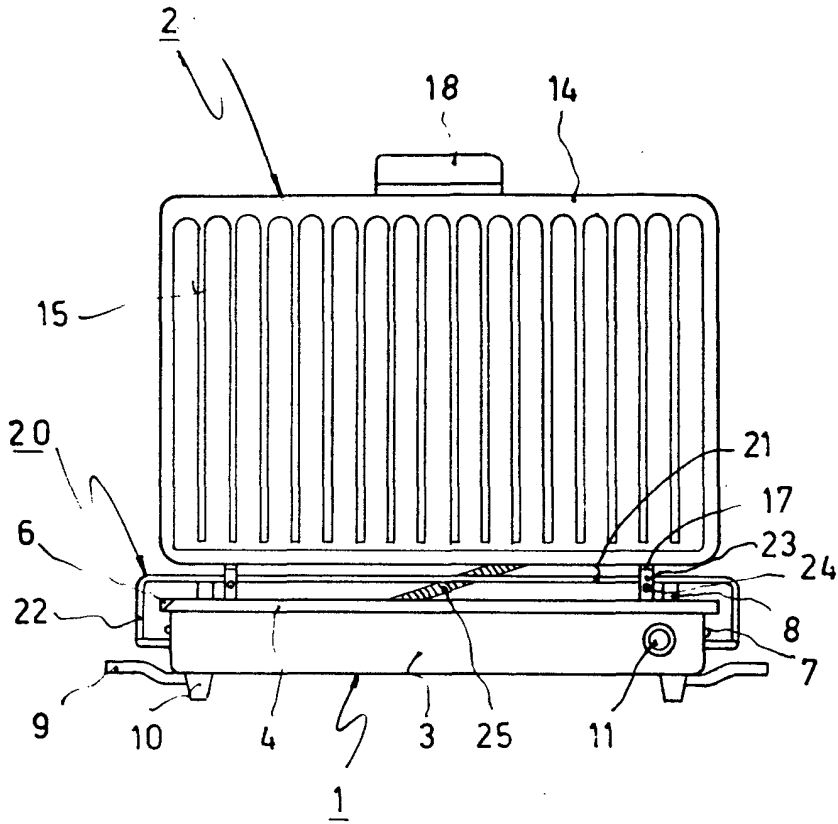
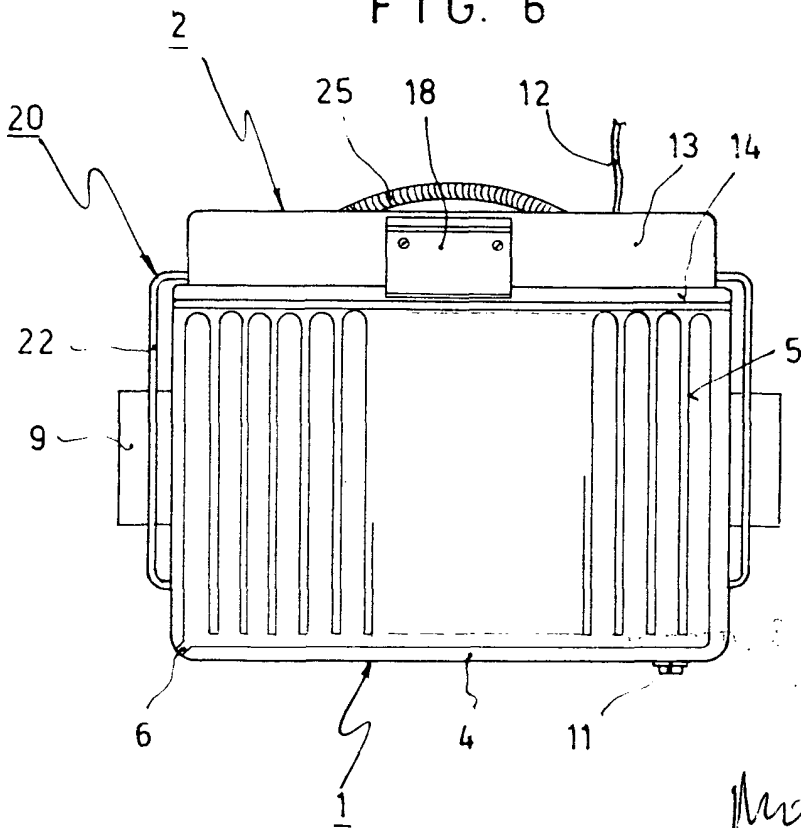


FIG. 6



JUN 1978  
Taurus

*Man. in d*