

200775

JU-



Int. Cl.: <u>B25H</u>

193070

MODELO DE UTILIDAD

por 20 años

A favor de D. JAIME PARCERISAS DURAN, de nacionalidad española, residente en BADALONA (Barcelona), Plaza José Antonio, 3. - - - - -

Por: "PLATO PORTAHERRAMIENTAS PERFECCIONADO". - - - - -

MEMORIA DESCRIPTIVA

Se refiere el presente modelo de utilidad a un plato portaherramientas perfeccionado, de especial aplicación a máquinas para trabajar extremos de tubos, pero igualmente
5 utilizable en cualesquiera máquinas similares.

Fundamentalmente radica el presente modelo en el montaje y constitución de los distintos elementos que componen el plato, así como en el sistema de desplazamiento de dichos elementos para conseguir el acercamiento preciso
10 de la herramienta a la pieza a trabajar.

Así, dicho plato dispone de tres guías radiales, ligeramente decaladas, en donde se alojan unas pastillas de base fijables al plato mediante tornillos de presión pasantes por taladros con holgura de tales pastillas, llevando cada una de ellas un apéndice inferior que entra en la garganta intermedia de otro tornillo de acción radial que procura el ajuste fino de acercamiento de la herramienta a la pieza.

La situación de dicha herramienta se lleva a cabo, sin embargo inicialmente por enclave a dientes de la torreta portaherramientas en el propio dentado superior de aquellas pastillas, a cuyo desplazamiento guiado colabora una tuerca tipo "T" fijable a dicha torreta y alojada en el vaciado guía de que constan las citadas pastillas de base.

Con el fin de facilitar la explicación, se acompaña a la presente memoria descriptiva una hoja de dibujos en la que se ha representado un caso práctico de realización, el cual se cita sólo a título de ejemplo no limitativo del alcance del presente modelo de utilidad.

En dichos dibujos:

La figura 1 es una vista en planta superior del plato en cuestión.

La figura 2 se corresponde con una vista lateral en alzado del propio plato.

La figura 3 se corresponde con una sección del mismo plato según la línea de corte III-III de la figura 2.

Según tales figuras, el plato portaherramientas perfeccionado objeto del presente modelo de utilidad está



constituído por un bloque -1- dotado de tres guías radiales -2- ligeramente decaladas, donde se alojan unas pastillas de base -3-, cada una de ellas dotada de un vaciado -4- en "T" invertida así como de un
5 dentado transversal superior -5-, disponiendo de dos taladros inferiores -6- por donde pasan con huelgo los tornillos -7- de fijación de la pastilla -3- al bloque -1-.

Por el vaciado -4- de cada pastilla -3-
10 discurre una tuerca -8- tipo "T" que, con la colaboración del tornillo de fijación -9-, acompaña a la torreta -10- portaherramienta -11-, que lleva otro dentado inferior -12- de enclave en el dentado -5- de la pastilla -3-.

15 Por último, dicha pastilla -3- lleva un apéndice inferior -13- para el ajuste fino, que entra en la garganta -14- de un tornillo radial -15- empujador del mismo.

Según tal conjunto de elementos, para acercar la herramienta -11- a la pieza a trabajar bastará con
20 aflojar el tornillo -9- y desplazarla torreta -10- hasta el lugar oportuno, en el que se producirá enclave con la pastilla base -3- a través de los dentados -5- y -12- respectivos de ambas piezas -10- y -3-. Conseguida esta
25 posición el ajuste fino para exacto acercamiento de la herramienta al tubo se realiza por actuación sobre el tornillo radial -15-, aflojados previamente los tornillos -7-, ya que aquél empujará por su garganta -14- el apéndice -13- de la pastilla -3-.

También se ha previsto dotar el mismo plato
30 -1- de un taladro central roscado -16- para posible

30-7-78

1103070



ubicación de otro tipo de herramienta, por ejemplo para trabajar interiores de tubos.

El modelo, dentro de su esencialidad, puede ser llevado a la práctica en otras formas de realización que difieran sólo en detalle de la indicada únicamente a título de ejemplo, a las cuales alcanzará igualmente la protección que se recaba. Podrá, pues, fabricarse este plato portaherramientas perfeccionado en cualquier forma y tamaño, con los medios y materiales más adecuados, y con los accesorios más convenientes, por quedar todo ello comprendido en el espíritu de las siguientes reivindicaciones.

N O T A

Se reivindica como objeto del presente modelo de utilidad:

1.- Plato portaherramientas perfeccionado, caracterizado esencialmente por disponer de tres guías radiales, ligeramente decaídas, en cada una de las cuales va fijada, con un pequeño huelgo, para posibilidad de desplazamiento radial, una pastilla-base provista de un apéndice alojado en la garganta de un tornillo, asimismo radial, que procura el ajuste fino de acercamiento de la herramienta, graduable a su vez posicionalmente respecto de la pastilla-base, a la pieza a trabajar.

2.- Plato portaherramientas perfeccionado, según la reivindicación anterior, caracterizado porque la herramienta va fijada en una torreta provista de un dentado transversal inferior susceptible de enclavar en otro análogo de la pastilla-base la cual dispone de



un vaciado en "T" invertida por donde se desplaza guiada una tuerca de análoga sección que va fijada a la misma torreta.

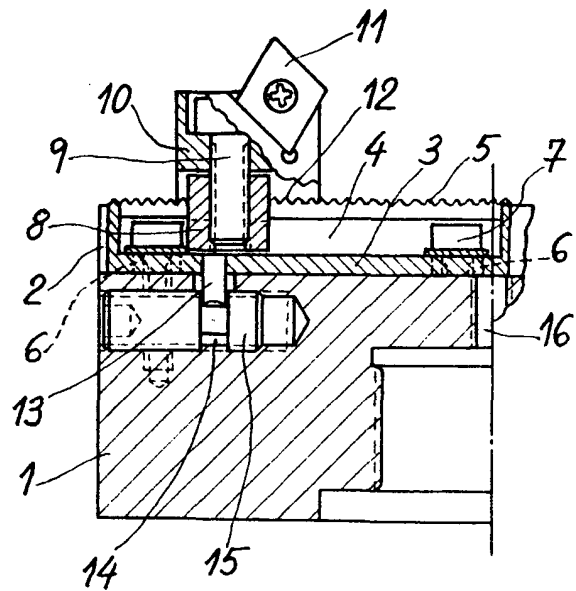
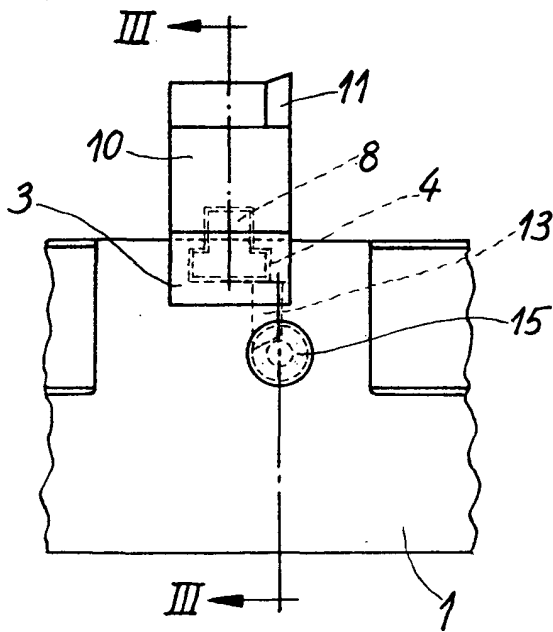
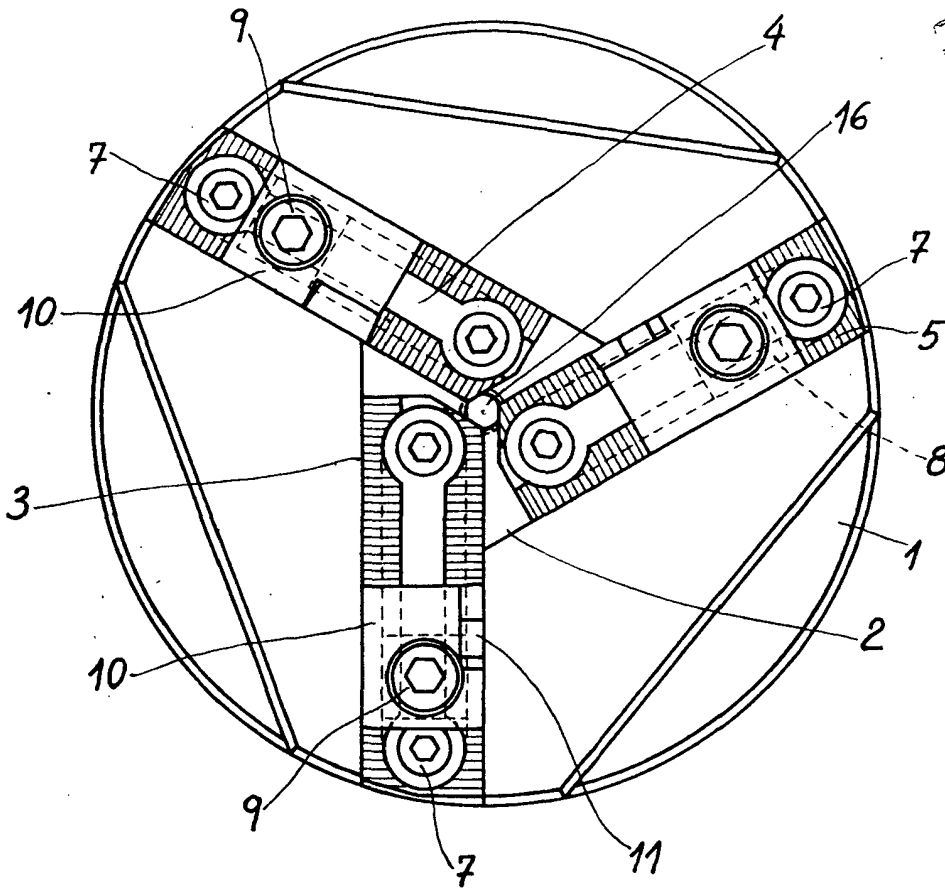
3.- PLATO PORTAHERRAMIENTAS PERFECCIONADO.

Consta la presente memoria descriptiva de cinco hojas mecanografiadas, foliadas, numeradas y escritas por una sola cara, acompañada de una lámina de dibujos.

Madrid, a 30 JUN. 1973

JAIME PARCERISAS DURAN

P.A.
MANUA DE PAFAZI
P. F.
Jaime Parceraisas Duran



Madrid 30 de Junio de 1973

MANUEL PARCERISAS
F. P. - *Manuel*