

Clase 48

193004

193004

UN CERTIFICADO DE ADICION

D. Tomás Ferré Aymá.-

193004

193004

Dn. Tomás Ferré Aymá, de nacionalidad española, domiciliado en Barcelona, calle Buensuceso, nº 12, solicita registrar un Certificado de Adición por: "Mejoras en el objeto de la patente principal nº 188.685 por: "PERFECCIONAMIENTOS INTRODUCIDOS EN LA FABRICACION DE CINTAS DE TEJIDO UNIDO EN FORMA DISCONTINUA, ESPECIALES PARA LA PERFECTA SUJECION DE LOS ELEMENTOS DE FIJACION QUE SE ALOJAN DENTRO DE LAS MISMAS".--(Clase 48).-- Grupo 5º del Nomenclator Oficial.

En las reivindicaciones de la patente nº 188.685, se precisaron unos perfeccionamientos en la fabricación de las cintas de tejido destinadas a soportar corchetes y corchetes para el abrochado de prendas, que en esencia se caracterizaban por el hecho de obtener la cinta por tisaje simultáneo de dos cintas de igual anchura, superpuestas en parte por sus bordes interiores, dando por resultado una cinta más ancha de tejido sencillo en los bordes y de doble tela unida en su parte central, con la particularidad de que en la zona de doble tela, los ligamentos se combinan de forma que, a distancias regulares, dejan unas zonas desunidas, formando así entre las dos hojas de tela, una sucesión de bolsas o alojamientos capaces de contener la base de un corchete o corcheta, susceptible de introducirse en las respectivas bolsas a través de la abertura formada por el orillo interior de la primera tela, que está algo desunido a todo lo largo de la cinta, mientras que el orillo interior de la



5

10

15

20 segunda tela es unido a la cinta por tisaje, dejando desunido un pequeño espacio, formando así una abertura menor, opuesta y centrada con respecto al otro lado abierto de la bolsa, -
cuya abertura u ojal permite el paso de la cabeza del corche
te o corcheta, cerrándose finalmente las bolsas, al objeto -
de inmovilizar los corchetes, mediante un respunte pasado a-
lò largo del orillo interior desunido que formaba el lado -
abierto de las bolsas.-

25

La fabricación de la referida cinta, destinada a embol-
sar los corchetes y corchetas, superando así los inconvenien-
tes y defectos observados en los tipos de cintas ya conoci -
dos y que fueron ampliamente examinados en la patente princi-
pal, puede ser mejorada considerablemente, según han demos -
trado las pruebas y experiencias a que ha sido sometida, sien-
do tales y de tal índole las mejoras obtenidas, que justifi-
can su reivindicación mediante la presente solicitud de Cer-
tificado de Adición.-

35

Aún cuando los resultados obtenidos con la cinta, tal -
como fué reivindicada y mostrada en los dibujos y carta de -
ligamentos que constituyen la descripción de la patente prin-
cipal, han dado amplia satisfacción; se ha observado que, la
resistencia de la cinta a los esfuerzos de tracción ejerci -
dos sobre la misma por los corchetes y corchetas, puede ser-
aumentada considerablemente, al propio tiempo que se logra -
una mejor presentación, habiéndose previsto también la posi-
bilitar de dotar a la cinta de un doble cierre que además de
cooperar con el que ejercen los corchetes y corchetas, los -
oculta totalmente, resultando el conjunto sumamente seguro y
elegante.-

40

45


La práctica ha demostrado, que el ojal o abertura dis -
puesta en el lado de la bolsa por el que ha de pasar la cabe-
za del corchete o corcheta, y en particular los bordes, ex -



1.2

50 tremos y prolongaciones del ojal, son las partes de la cinta que están sometidas a mayores roces y esfuerzos y consecuentemente es la que debe ofrecer mayor resistencia.-

55 Con objeto de que dicho ojal, sus bordes y extremos adyacentes, queden ampliamente reforzados, se ha ideado que el hilo o hilos de urdimbre de la primera y segunda tela que pa-
60 san por el borde exterior del ojal, que es el que ha de re- sistir los roces y soportar las sacudidas que se producen al abrochar y desabrochar el corchete, así como el hilo o hilos de la urdimbre que delimitan el borde interior del ojal, y -
que es el mismo que delimita la bolsa; sean de una materia - distinta a la del resto del tejido y de calidad mucho más re- sistente, pudiendo emplearse a tal fin hilo de lino, seda na- tural, nylon e incluso un hilo metálico.-



70 Otra de las mejoras introducidas, estriba en que los hi- los de urdimbre de mayor resistencia y los normales compren- didos entre los mismos, son ligados, de modo que a cada ex- tremo del ojal, los referidos hilos de la urdimbre se cruzan uno a uno de modo que los que normalmente corresponderían a- la primera tela pasan a constituir la segunda y viceversa; - quedando así reforzados los extremos del ojal y con cuya dis- posición se evita además que la abertura del mismo pueda de- formarse, aún cuando el corchete o corcheta pretenda levan- tarse del plano que forman las caras de la bolsa que los con- tiene.-

75 Otro perfeccionamiento sobre lo previsto en la patente- principal, lo constituye la posibilidad de variar la forma - rectangular de las bolsas, adaptándola a la configuración de la base del corchete o corcheta, que por lo general son de - alambre curvado, y difícilmente pueden resultar de forma per- fectamente rectangular.-

80 Por último, y como variante o segunda forma de ejecu- -

85

ción y aplicación de la referida cinta, se ha previsto en uno de los orillos de la cinta de soporte de los corchetes y en el opuesto de la cinta portadora de las corchetas, un borde o refuerzo, obtenido al tejer la cinta, sobre cuyo borde se podrán montar los dientes de un cierre corredizo, que una vez colocada la cinta y mediante la adecuada corredera, permite cerrar y ocultar la tira de corchetes y corchetas ya abrochados.-

90

Para una más completa comprensión de las mejoras y perfeccionamientos señalados, se acompañan a título de ejemplo unos dibujos que representan:

La Fig.1, un fragmento de cinta de soporte de las corchetas, vista por la cara anterior útil.-

La Fig.2, es una sección convencional por (I-I) de Fig. 1, demostrativa de que las dos cintas superpuestas están desunidas en la zona de la bolsa y ojal.-

La Fig.3 es una sección convencional por (II-II) de Fig.1, mostrando la forma en que quedan unidas en dicha zona las dos cintas tejidas simultáneamente.-

La Fig.4, muestra la cinta de soporte de los corchetes, vista por la cara posterior, o sea la que presenta las aberturas para la colocación de los corchetes.-

La Fig.5, es una sección convencional (III-III) de Fig. 4, mostrando la disposición del corchete una vez alojado en las bolsas formadas por la parcial desunión de las dos cintas simultáneamente tejidas.-

La Fig.6, es un esquema a gran escala de las pasadas que determinan la formación del ojal, para mostrar los hilos de urdimbre que son de fibra o materia más resistente.-

La Fig.7, es un esquema a gran escala, mostrando la forma en que se cruzan y ligan los hilos de la urdimbre para formar el ojal y los extremos que lo delimitan.-



12

100

105

110

115

La Fig.8, muestra una de las formas que puede adoptar la bolsa a fin de que los puntos en que se concentra el esfuerzo de tracción del corchete o corcheta quede apartado de los extremos del ojal.-

120

La Fig.9, muestra unos trozos de cinta de soporte de corchetes y corchetes respectivamente, con dientes o eslabones de cierre corredizo montados sobre el borde formado en uno de sus orillos.-

125

La Fig.10, es una perspectiva demostrativa de la forma en que se coloca la cinta provista de cierre corredizo, para conseguir el doble cierre, y ocultar los corchetes abrochados.

Refiriéndonos a dichos dibujos, a continuación se describen las mejoras introducidas en el objeto de la patente principal.-

130

Las cintas (1)-(2) o (1") (2"), tejidas simultaneamente, y de cuya parcial superposición resulta la cinta de mayor anchura, de tejido sencillo en los bordes exteriores (1')-(2') y de tela doble en su zona central que está unida a intervalos regulares (3)-(3') y desunida en los espacios intermedios a fin de formar las bolsas (4)-(4'), que han de contener la corcheta o corchete; presenta la particularidad de que el orillo interior (6) o (6") de la tela (2) o (2"), que al ser unido a la otra tela (1) o (1"), con intervalos desunidos, -

135

dá lugar a los ojales (5) (5') por los que sale al exterior la cabeza de la corcheta o corchete, se refuerza disponiendo que el primer hilo de la urdimbre (6') o (6"), o sea el que delimita dicho orillo y que pasa por el borde del ojal; sea de una fibra o materia más resistente, al igual que el hilo de la urdimbre de la otra tela que corresponde con aquel; a fin de que una vez unidas las dos telas por las pasadas de trama (t) dichos hilos ofrezcan una notable resistencia; con

140

la particularidad de que en los intervalos en que las dos te

145



las quedan desunidas para formar el ojal (5) o (5'), y en virtud de la adecuada acción de los lizos, el correspondiente hilo de la urdimbre (u), que tenga mayor resistencia, perteneciente a la tela (1) o (1'), pasa a formar parte de la otra tela a fin de que el borde o arista (6'') del ojal (5') (Fig.6) que debe soportar los roces durante el abrochado y desabrochado del corchete, resista satisfactoriamente.-

150

Además, y para reforzar la parte interior del ojal y prolongación de esta, o sea el lado de la bolsa que debe resistir directamente el esfuerzo ejercido por el corchete o corcheta, se dispone que el hilo o hilos de urdimbre (10) (10') que delimitan dicha parte interna, sean asimismo de calidad más resistente.-

155

Independientemente de la resistencia lograda con los hilos resistentes (6') (10) de la urdimbre (u) así dispuestos, y con objeto de que los extremos (11) (11') de los ojales (5) (5') queden asimismo reforzados para que no se desgarran ni permitan un ensanchamiento del ojal, se ha previsto que tanto los hilos de la urdimbre (6')(10) o (6'')(10') de fibra o materia más resistente, así como los hilos de urdimbre normal, comprendidos entre aquellos; al llegar al punto en que debe desunirse la tela para formar el ojal, se cruzan uno a uno, o sea que los hilos de urdimbre de la primera tela pasan a integrar la segunda y viceversa; efectuándose el cruzamiento entre las dos pasadas de tejido doble desunido que siguen a las de tejido unido, y las restantes pasadas de tejido desunido que forman el ojal (5) (Fig.7).

165

170

Los hilos así dispuestos, aumentan la capacidad de resistencia de los extremos (11) (11') de cada ojal, y como que el particular ligamento descrito supone una inversión de las dos telas de esta reducida zona, resulta que los movimientos de elevación de la cabeza del corchete o corcheta

175



193004

quedan neutralizados, por repercutir el esfuerzo en la tela inversa a que pertenecen los hilos de urdimbre que lo sustentan.-

180

Otro perfeccionamiento que puede ser introducido en la cinta, consiste en disponer los ligamentos de las zonas del doble tejido unido (3) (3') que circundan a cada una de las bolsas (4) (4'), de manera que los espacios de tejido desunido que resulten y que constituyen la bolsa, tengan una forma coincidente con la de la base del corchete o corcheta, especialmente en el lado de aquella en que se aplica el esfuerzo de tracción.-

185

Siendo muy difícil lograr que el lado de la anilla o gancho de los corchetes y corchetas fabricados de alambre forme rectángulo con los demás lados, y para evitar que todo el esfuerzo se concentre sobre los extremos del ojal, por quedar algo inclinados y convergentes hacia el mismo los segmentos de alambre contiguos al gancho o anillo del corchete o corcheta; se dispone que la zona de tejido doble unido (3), se desdoble escalonadamente, hasta enlazar con la abertura del ojal, adoptando así las bolsas (4) (4') una configuración análoga a la de la base del corchete o corcheta y resultando por tanto más uniformemente repartido el esfuerzo de tracción.-

190

Además, al no ser recta la parte interna del lado de la bolsa sobre la que se apoya el corchete, pero siendo recta la parte exterior de dicho lado, aumenta el número de hilos de urdimbre de la doble tela unida que ofrecen resistencia a la tracción del corchete o corcheta.-

195

200

En la variante de Fig. 8, la forma que adoptan las bolsas (4) o (4'), coincidente con la especial forma de la base del corchete o corcheta, ofrece la particularidad de que la anchura del tejido doble unido, que es mayor en los ex -

205



193004

210

tremos del ojal, decrece a medida que se acerca a los ángulos de las bolsas, con cuya disposición, se desplazan de los extremos del ojal los puntos donde el corchete o corcheta ejercen el máximo esfuerzo que es precisamente por donde pasa el hilo de mayor resistencia de la urdimbre.-

215

Al igual que en la patente principal, todas las bolsas pueden ser cerradas después de introducir el corchete o corcheta, mediante un respunte -7-7'-, pasado a todo lo largo del orillo desdoblado -8-8'-,

220

Para mejorar la presentación de las partes vistas de la cinta, y en particular de la parte -1- de tejido sencillo de la que soporta las corchetes, que es la que hace de tapa y evita el roce de los corchetes con el cuerpo o prenda situada detras del cierre, se ha previsto que el ligamento de tafetán que es el comunmente empleado en el tisaje del conjunto de la cinta, se sustituya en dicha parte por el ligamento de raso, utilizando urdimbre de seda, sedalina o algodón según la calidad que se desee lograr,-

230

Otra notable mejora que puede introducirse en las cintas de soporte de los corchetes y corchetes de abrochado, consiste en disponer el tisaje de la cinta de forma que en el orillo exterior de la tela -2- contiguo a la base de la corcheta, y en el orillo externo de la parte -1"- contigua a la cabeza del corchete, se obtenga en virtud del adecuado agrupamiento de unos hilos de urdimbre, un borde o refuerzo -12-12'-, sobre el cual se pueden montar los dientes o eslabones -13-13'- de un cierre corredizo (Fig.9).-

235

Considerando que en esta clase de cintas, los bordes yuxtapuestos de cierre son sometidos a un esfuerzo, los hilos de urdimbre que forman el alma del borde -12-12'- destinado a soportar los dientes de cierre, pueden ser total-

240



193004

o parcialmente de una fibra textil o materia resistente, pudiendo emplearse incluso hilo de nylon o metálico, a fin de evitar que los dientes puedan ser arrancados por esfuerzos bruscos.-

245

La cinta provista de dientes o eslabones de cierre corredizo, se coloca sobre los bordes -P- de la prenda a abrochar, doblando convenientemente la parte -2- de tejido sencillo de la cinta de soporte de las corchetes para que la tira de eslabones quede situada al borde de la prenda y en posición de corresponder con los dientes o eslabones montados sobre la cinta de corchetes no doblada, colocada en el borde opuesto. (Fig. 10).-

250

Una vez abrochados los corchetes y mediante una corredera normal se cierran los eslabones de los lados yuxtapuestos, estableciendo así un doble cierre que al propio tiempo oculta por completo el abrochado interior.-

Para facilitar la colocación de la cinta y asegurar la correcta dobles de la misma, después de su tisaje y en una subsiguiente operación de acabado se marca la línea de pliegue para que la cinta tenga siempre tendencia a doblarse por sí misma.-

260

Se sobreentiende que la forma y dimensiones de las bolsas para alojar e inmovilizar los corchetes o corchetes, la calidad, clase o materia de los hilos resistentes de la urdimbre y el número y disposición de estos, podrá variar a voluntad de acuerdo con las exigencias de cada caso y aplicación siempre que la realización no se aparte de la idea fundamental de los perfeccionamientos descritos.-

265

Como parte integrante de esta memoria descriptiva, se acompaña un gráfico o carta detallando el especial ligamento del tejido en la zona del ojal, mostrando una sección por la mitad del mismo y un detalle del cruzamiento de los

270



193004

hilos de urdimbre.-

275

El Certificado de Adición cuyo privilegio de explotación para España, sus Colonias y Protectorado se solicita por un periodo igual al de duración de la patente principal, deberá recaer sobre "Mejoras en el objeto de la patente principal nº 188.685, por: "Perfeccionamientos introducidos en la fabricación de cintas de tejido unido en forma discontinua, especiales para la perfecta sujeción de los elementos de fijación que se alojan dentro de las mismas", cuyas particularidades esenciales se concretan en las siguientes

280

REIVINDICACIONES



290

1ª.-"MEJORAS EN EL OBJETO DE LA PATENTE PRINCIPAL Nº 188.685, por: "PERFECCIONAMIENTOS INTRODUCIDOS EN LA FABRICACION DE CINTAS DE TEJIDO UNIDO EN FORMA DISCONTINUA, ESPECIALES PARA LA PERFECTA SUJECION DE LOS ELEMENTOS DE FIJACION QUE SE ALOJAN DENTRO DE LAS MISMAS", caracterizadas por el hecho de que para el tisaje de la cinta compuesta por la parcial superposición de dos cintas de igual anchura, unidas a intervalos dejando espacios en que las dos telas quedan desunidas formando una bolsa para alojar y retener en ella la base del corchete o corcheta; se dispone que el hilo o hilos de urdimbre que delimitan el orillo de la tela que al ser unido intermitentemente a la otra, forma el borde de los ojales para el paso de la cabeza del corchete o corcheta, sean de una fibra o materia más resistente, y que el hilo de la urdimbre de la otra tela que corresponde con aquel, sea así mismo más fuerte; con la particularidad de que este último, que pueden ser varios, pasa a formar parte de la tela opuesta en los espacios desu-

295

300

193004

305

nidos, a fin de que el borde o arista de cada ojal sea más resistente a los roces; siendo igualmente de mayor resistencia el hilo o hilos de urdimbre de una o ambas telas - que pasan por la parte interior de los ojales y que constituyen la línea de unión que delimita la parte interna de la bolsa que debe resistir directamente el esfuerzo ejercido por el corchete o corcheta abrochado.-

310

2ª.-"MEJORAS EN EL OBJETO DE LA PATENTE PRINCIPAL N° 188.685, por: "PERFECCIONAMIENTOS INTRODUCIDOS EN LA FABRICACION DE CINTAS DE TEJIDO UNIDO EN FORMA DISCONTINUA, ESPECIALES PARA LA PERFECTA SUJECION DE LOS ELEMENTOS DE FIJACION QUE SE ALOJAN DENTRO DE LAS MISMAS" según la reivindicación 1ª, caracterizadas por el hecho de que los hilos de urdimbre de fibra o materia más resistente que delimitan el lado interior y el borde exterior del ojal, así como los hilos de urdimbre normal, comprendidos entre aquellos; se cruzan uno a uno, antes y después de formar el ojal, de modo que los hilos de urdimbre de la primera tela pasan a integrar la segunda y viceversa, efectuándose el cruzamiento o inversión, entre las dos primeras pasadas de tejido doble desunido, que sirguen a las de tejido unido, y las restantes pasadas de tejido desdoblado que forman el ojal, quedando así reforzados sus extremos contra desgarros y deformaciones.-

320

325

330

3ª.-"MEJORAS EN EL OBJETO DE LA PATENTE PRINCIPAL N° 188.685, por:"PERFECCIONAMIENTOS INTRODUCIDOS EN LA FABRICACION DE CINTAS DE TEJIDO UNIDO EN FORMA DISCONTINUA, ESPECIALES PARA LA PERFECTA SUJECION DE LOS ELEMENTOS DE FIJACION QUE SE ALOJAN DENTRO DE LAS MISMAS",- según las reivindicaciones 1ª y 2ª, caracterizadas por el hecho de que los ligamentos de las zonas del tejido doble unido que circundan a cada una de las bolsas, se disponen de manera que



193004

335 los espacios de tejido desunido, que constituyen la bolsa,
tengan una configuración igual a la de la base del corche-
te o corcheta, especialmente en el lado de aquella sometido
a mayor esfuerzo, a cuyo fin, el tejido doble unido se-
desdobra escalonadamente hasta enlazar con la abertura del
340 ojal, cuando la inclinación del correspondiente lado del -
corchete o corcheta sea convergente hacia el mismo, y en -
el caso inverso, se dispone que el tejido doble unido que-
cierra la bolsa por el lado del ojal, sea más ancho en los
extremos que determinan la abertura de este, decreciendo -
345 el ligamiento de unión a medida que se llega a los ángulos
de las bolsas, con cuya disposición resulta más uniforme y
repartido el esfuerzo de tracción, o se desplazan de los -
extremos del ojal los puntos donde el corchete o corcheta-
ejercen el máximo esfuerzo, que en uno y otro caso recae -
sobre el hilo o hilos de urdimbre de materia más resistent-
te.-



4ª.-"MEJORAS EN EL OBJETO DE LA PATENTE PRINCIPAL Nº
188.685, por:"PERFECCIONAMIENTOS INTRODUCIDOS EN LA FABRI-
CACION DE CINTAS DE TEJIDO UNIDO EN FORMA DISCONTINUA, ES-
355 PECIALES PARA LA PERFECTA SUJECION DE LOS ELEMENTOS DE FI-
JACION QUE SE ALOJAN DENTRO DE LAS MISMAS", según las rei-
vindicaciones precedentes, caracterizadas por el hecho de
que durante el mismo tisaje de la cinta, puede lograrse -
que en el orillo exterior, hacia el que se dirigen los gan-
360 chos de los corchetes, y en el externo contiguo a la base-
de entrada a la bolsa de las corchetas; se forme un borde-
o refuerzo susceptible de soportar los dientes o eslabones
de un cierre corredizo; a cuyo fin se dispone que el agru-
pamiento o haz de hilos de urdimbre que han de constituir-
365 el alma de dicho borde, sean total o parcialmente de una -
fibra o materia más resistente, para evitar que los dien--

tes o eslabones de este segundo cierre, que oculta a los corchetes una vez abrochados, puedan ser arrancados por un esfuerzo brusco al quedar cerrados los bordes de la prenda en los que se han colocado la cinta de corchetes y la de corchetas en forma que se correspondan.-

370

5ª.-"MEJORAS EN EL OBJETO DE LA PATENTE PRINCIPAL Nº 188.685, por:"PERFECCIONAMIENTOS INTRODUCIDOS EN LA FABRICACION DE CINTAS DE TEJIDO UNIDO EN FORMA DISCONTINUA, ESPECIALES PARA LA PERFECTA SUJECION DE LOS ELEMENTOS DE FIJACION QUE SE ALOJAN DENTRO DE LAS MISMAS" según las reivindicaciones precedentes, caracterizadas por el hecho de que con fines de acabado se dispone que la parte vista de tejido sencillo sobre la que descansa la anilla de la corcheta, pueda tejerse en ligamento de raso utilizando urdimbre de mejor clase o calidad, siendo tejido el resto de la cinta con ligamento de tafetán; mientras que las otras partes de tejido sencillo que deban ser dobladas para proceder a su colocación o para conseguir la perfecta correspondencia, entre los bordes provistos de dientes o eslabones de cierre corredizo; son sometidas después del tisaje a un marcado intenso, durante el cual se forma una línea de pliegue para que la cinta tenga tendencia a doblarse por si misma en la forma correcta; pudiendo practicarse esta operación antes o después de colocados los corchetes o de cerrar las bolsas mediante un respunte pasado a todo lo largo del orillo desunido contigua a la base de entrada a las bolsas.

375

385

390

6ª.-"MEJORAS EN EL OBJETO DE LA PATENTE PRINCIPAL Nº 188.685, por:"PERFECCIONAMIENTOS INTRODUCIDOS EN LA FABRICACION DE CINTAS DE TEJIDO UNIDO EN FORMA DISCONTINUA, ESPECIALES PARA LA PERFECTA SUJECION DE LOS ELEMENTOS DE FIJACION QUE SE ALOJAN DENTRO DE LAS MISMAS".- Tal como en conjunto han sido descritas en la presente memoria y se han

395



193004

mostrado en los dibujos y fragmento del ligamento que se acompañan.-

Consta de catorce hojas, foliadas y mecanografiadas por una sola cara.-

370

Madrid, a 15 de Mayo de 1950.-

P.A. de D. Tomás Ferré Aymá.-

JUAN B. RENTER RIDAURA

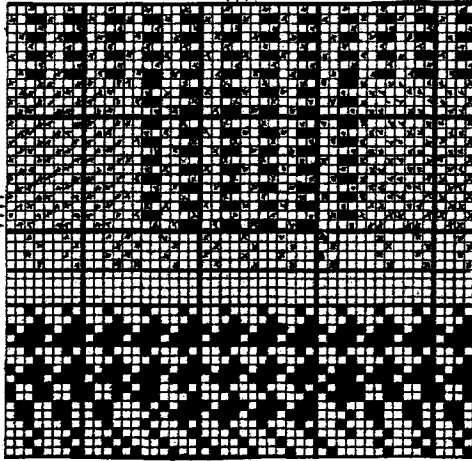
J. Renter



193004



Fragmento picado *Fragmento ligamento*



hilos de mayor resistencia

