



192991

192991

MEMORIA DESCRIPTIVA

DE UNA PATENTE DE INVENCION, POR VEINTE AÑOS EN ESPAÑA
A FAVOR DE DON MOISES LARREA ESESUMAGA, DE NACIONALIDAD
ESPAÑOLA, RESIDENTE EN PORTUGALETE.-(Vizcaya), Gral. Cas-
taño, 24-1ª izq.

sobre:

"NUEVO SISTEMA DE APAREJO O ARTE DE ARRASTRE PARA LA PES-
CA".

-----oOo-----

5 - La invención se refiere a un nuevo sistema de
arte de arrastre, para cualquier clase de pesca, provisto
de timones orientables, que permiten dar la forma deseada
a la boca, así como sumergirlo a la profundidad requerida
o mantenerlo en superficie.

Para mejor claridad de este invento, comenzare-
mos por describir los aparejos usados actualmente en la
pesca de arrastre. Hay dos sistemas principales de pesca
al arrastre: en pareja y en "bou".

10 - La pesca en pareja se realiza con dos buques que

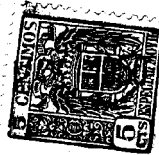


950
1 92991

arrastran entre ambos la red o aparejo donde quedan apri-
sionados los peces. Para mantener abierta la boca de esta
red, los dos vapores se separan entre si cierta distan-
5 - tura vertical se mantiene mediante los elementos llamados
"pie de gallo" (figura 1ª). El aparejo desciende por su
peso, y cierta cantidad de lastre a veces, hasta el fon-
do de la playa, donde se encuentra la pesca durante el
día. Pero es necesario para ello largar mucho, ya que
10 - normalmente el ángulo de inclinación del tiro no puede
rebasar de los 10 grados.

La pesca de arrastre con "bou" (figura 2ª) se
realiza con un solo barco; para mantener abierta la boca,
en este caso, el aparejo vá provisto, en los extremos de
15 - aquella, de dos puertas orientadas de tal modo que el
efecto del agua sobre ellos durante el arrastre es ensan-
char la boca, permitiendo así el arrastre con un solo
barco. Por lo demás este sistema es igual al anterior.

La invención que se protege consiste en proveer
20 - al aparejo de tantos timones, o cometas, como sean nece-
sario, para que debidamente orientados, permitan no solo
dar la forma deseada a la boca, sino también mantener el
aparejo a la profundidad requerida, sea sumergiéndole has-
ta tocar fondo, sea manteniéndole en superficie, o en
25 - aguas intermedias. El fundamento teórico de este sistema
es exactamente el mismo que el de las alas de los aviones.
Evidentemente (figura 3ª) el empuje del agua sobre la pla-
ca (A) da origen a una componente vertical, que represen-
ta el peso que se puede cargar a esa placa. Si por ejem-
30 - plo las dimensiones de esa cometa son 1 m. por 2 m., el



1 92991

valor de esa componente vertical para una velocidad de desplazamiento de la cometa en el agua de seis millas hora, y una inclinación de 45 grados respecto a la horizontal será: $A = q c_a F$, donde q es la presión debida a la velocidad ($q = \frac{\rho v^2}{2}$ kgs/m²): c_a es el coeficiente de sustentación ($c_a = 2 \pi \sin \alpha$), y F , la superficie del ala. En nuestro caso $q = 450$, $c_a = 4,396$, y $F = 2$, de donde $A = 3960$ Kgs. Este es pues el peso que puede soportar la cometa, supuesta placa plana, de 1 x 2 mt.

10 - Disponiendo las cometas o timones, de un modo adecuado y dimensionándolas convenientemente, será pues posible lograr, como nos proponemos, dar la forma a la boca y el calado al aparejo, que se quieran.

Tanto el número de timones como su forma y dimensiones varia de un caso a otro, según sea la clase de pesca, la naturaleza del fondo, la velocidad del arrastre, etc. En las figuras 4^a y 5^a se representa esquemáticamente, las dos posiciones extremas de un aparejo de nuestro tipo, y en las figuras 6^a - 7^a y 8^a se dan ejemplos de como pueden ser esos timones, advirtiéndose que pueden construirse con muchas otras formas.

N O T A

En resumen; la presente patente de invención recaerá sobre las siguientes reivindicaciones:

25 - 1^a.- Nuevo sistema de aparejo o arte de arrastre para la pesca, que se caracteriza por comprender dos cometas en la parte alta (A), para lograr un efecto análogo al de los boyarines, y otras dos cometas (B), en la parte inferior, para sustituir el efecto del lastre, estableciéndose
30 - cometas auxiliares (A'), de las que cuelgan a una profundidad

1 92991 1



determinada las cometas (A), de la parte superior de la boca, para conseguir que el aparejo se mantenga en aguas intermedias a la profundidad deseada, regulada por la longitud del guin de sonda, que une (A) con (A').

5 - 2.- NUEVO SISTEMA DE APAREJO O ARTE DE ARRAS-
TRE PARA LA PESCA.

Según se describe en la presente memoria que consta de cuatro hojas escritas a máquina y dibujos.

Madrid, 13 de Mayo de 1950
Francisco Javier Plaza
P. P.

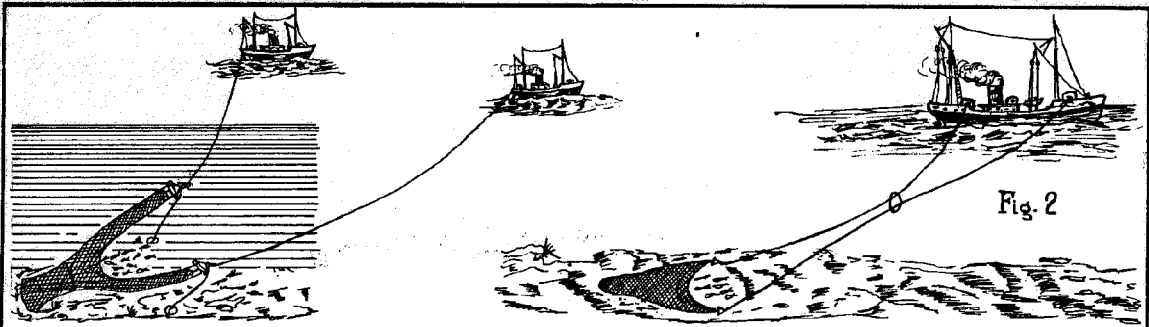


Fig. 1

Fig. 2

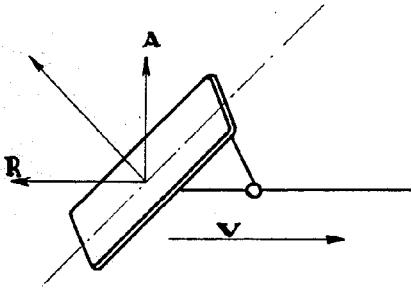


Fig. 3

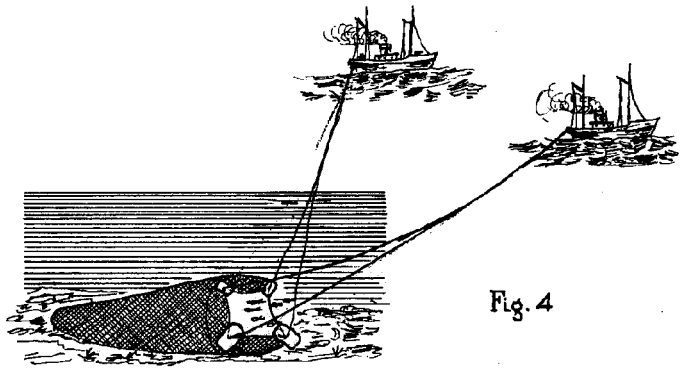


Fig. 4

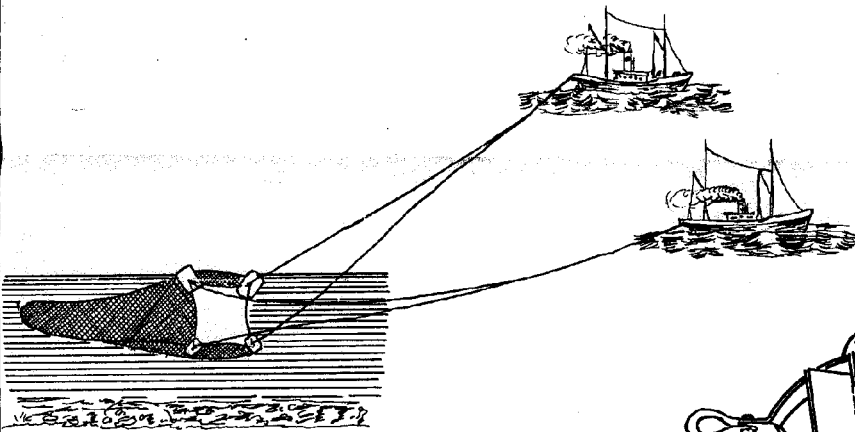


Fig. 5

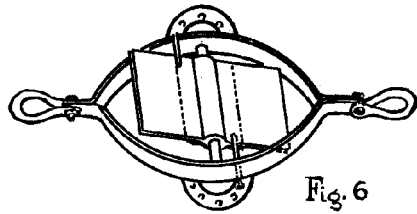


Fig. 6

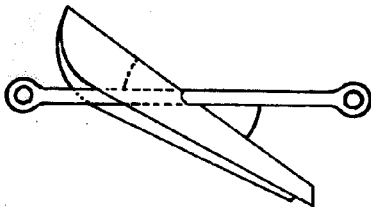


Fig. 7

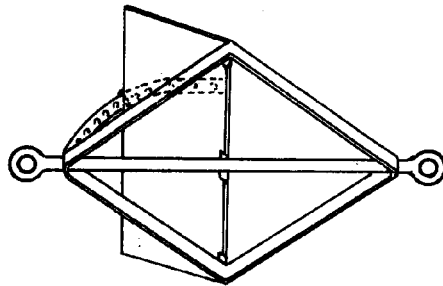


Fig. 8

ESCALA VARIABLE

Madrid 13 de Mayo de 1910

M. M. M.

M. M. M.

NOISES LARREA ERESUMA CA

199991

HOJA UNICA

2000

