



memoria descriptiva

Int. Cl.²: A 47C

MODELO DE UTILIDAD

=====

Que se solicita en España por veinte años,
a favor de D. JOSE LASA EGUIZABAL, de naciona
lidad española, domiciliado en Avda. Ortíz -
San Pelayo, nº 14-1º - AZPEITIA - (Guipuzcoa)
por: "DISPOSITIVO PERFECCIONADO DE APERTURA Y
CIERRE DE MUEBLES-CAMA".-

(Procede de la Patente nº 382.967)

... oOo ...



El objeto del modelo, se refiere a un -
nuevo dispositivo para abrir y cerrar, sin
esfuerzo ni peligro de caída, las camas ac-
opladas y ocultas en muebles, como se des-
prende de su enunciado.

5.-

El poco espacio de que constan las casas
modernas, la necesidad de dormitorios que -
puedan aprovecharse para otras múltiples -
aplicaciones de vivienda, etc., ha impuesto
la necesidad de acoplar muebles funcionales
que a su vez se conviertan en cama, bureaux,
librerías, etc.

10.-

Son conocidos sí, estos muebles, pero -
los sistemas de aplicación dejan mucho que -
desear, pues ocurre, la mayoría de las ve-
ces que, las puertas que comportan los so-
mieres caen, produciendo accidentes.

15.-

Así pues, se ha pensado, en lo que prac-
ticamente es el objeto de la presente inven-
ción y, el dotar al movimiento de subida y

20.-



bajada de estas puertas -somieres-, de unos tiempos de reposo que evitan su caída brusca y consecuentemente peligrosa.

5.- Para demostrarlo fehacientemente y tener una más clara comprensión del objeto que se pretende proteger, se acompañan unos dibujos en los que, a título ilustrativo, pero no limitativo:

10.- La figura primera se presenta el espacio destinado a la adaptación de la cama, hueco, bajo el nº -1-, con un junquillo -2- a ambos lados de la oquedad que sirve para una vez montado el elemento, quede cerrado por una tapa longitudinal roscada en sus extremos a estos junquillos. Unas guías a ambos lados -3- y -4-, situadas en posición ligeramente inclinada, y sujeta a los citados lados del hueco del mueble por medios convencionales. Dichas guías presentan unos canales -5- y -6- por donde discurren unos con

15.-

20.-



-4-

- trapesos -9-, -10- y -11-, de diferente espesor formando el primero de ellos -9-, un solo cuerpo con -12-, puesto que éste último va sujeto a -9-, por unos brazos con movimientos semiarticulados -13- y -14-, y estando sujeta la pieza del tablero -12- mediante unas pletinas -15- y -16- a uno de los lados del somier -17- acoplado y sujeto encima del tablero del mueble -18-.
- 5.-
- 10.- A ambos lados de las guías lleva situado unos topes -7- y -8-.
- La segunda figura representa una vista aumentada del elemento total -9- u -12- con dos resaltes laterales -19- y -20- y unos pivotes -21- y -22- que discurren por los canales -5- y -6- de las guías -3- y -4-; y
- 15.- otra vista de uno de los otros dos contrapesos, que por su parte interna llevan una barra de hormigón similar de mayor o menor espesor, según corresponda a -9-, -10- ó -11-
- 20.-



- La tercera figura representa los contra pesos -10- y -11- que por ambos lados llevan tres pivotes -23-, -24- y -25-, estando el -24- y -25-, en posición vertical y siendo introducidos estos por las citadas guías -5- y -6-. En una vista frontal, queda representada la posición de los tres pivotes -23-, -24- y -25-, estando el -23- situado en cara vista, mientras que el otro lado o terminal, que también se representa, lleva los pivotes 23', 24' y 25', estando situado el 23', cara a la trasera del mueble.
- Los dos topes contrapuestos -7- y -8- son elementos muy importantes en el funcionamiento del conjunto.
- En la cuarta y última figura puede verse la puerta-cama -18- en sus tres posiciones haciendo ángulos aproximados a los 45°, 60° y 90° respectivamente, de cerrado a abierto.
- El funcionamiento es muy sencillo, tiran



- do de cualquier agarre, situado en el fron
tis, de la cara posterior de la puerta-ca-
ma y una vez que se han introducido los con
trapesos de mayor a menor espesor respecti-
vamente, por los canales de que van provis-
tos las guías, al bajar la puerta-cama, en
un ángulo aproximadamente de 45º, ésta que-
da sujeta y no cae, puesto que actúan todos
los contrapesos conjuntamente. Al tirar de
la puerta cama, de nuevo, se posiciona en -
60º y queda igualmente fija puesto que actúa
el contrapeso fijo al tablero que va sujeto
al somier, con el segundo contrapeso, que -
dando el tercero suspendido en los topes -
dispuestos a tal efecto lateral y anterior-
mente en las guías por el pivote cara vista.
- En tercera posición, de 90º, la cama es-
tá en posición de ser utilizada, y en senti-
do por lo tanto, horizontal, quedando exclu-
sivamente en reposo el primero de estos con-

16-8-78

1-3-2976

21



trapesos el de mayor espesor y permaneciendo en suspenso el segundo contrapeso, apoyado en el otro tope, situado a tal efecto, en el otro lado de las guías, por medio del pivote posicionado cara al mueble.

5.-

Lo descrito será susceptible de modificación en todo lo que no altere o modifique la esencialidad de lo que se protege en la siguiente:

10.-

NOTA

Se reivindicán los puntos siguientes:

REIVINDICACIONES

15.-

1ª.-"DISPOSITIVO PERFECCIONADO DE APERTURA Y CIERRE DE MUEBLES-CAMA", esencialmente caracterizado por haberse acoplado convenientemente en los lados internos, huecos, de un mueble-cama, unas guías en posición ligeramente inclinada en sentido vertical, que a su vez llevan unos canales por donde discurren tres contrapesos, de dife -

20.-



- rente espesor, y peso, conformados por un cajeadado en cuyo interior se introducen unos bloques de hormigón o similar. El primero -
- 5.- de ellos, lleva unida otra pieza plana y - semiarticulada con el mismo, por la acción de unas bisagras, y cuya pieza, a su vez - se sujeta al somier por unas pletinas previstas al caso. Este contrapeso, comporta en su interior una pieza de mayor espesor
- 10.- y peso que los otros dos. El contrapeso, en sus extremos está acabado por unos resaltes redondeados y va provisto de unos tetones situados a ambos lados terminales, introduciéndose éstos por las canales de las guías;
- 15.- y una vez reposado en su parte inferior, - en donde el canal de la guía está cerrado, se acopla al somier, mediante la pieza laminar conjunta. A continuación de este contrapeso y por la misma canal de las guías,
- 20.- se introducen otros dos, que a diferencia -



- del anterior van provistos, en sus laterales terminales, de tres tetones, situados dos en posición vertical, y el otro entre medias de los mismos, pero no en la misma línea, formando entre los tres un triángulo de tal modo que los dos verticales discurren por la canal de la gufa y el otro liberado queda por fuera de la misma por su cara vista y posterior, respectivamente, ya que la separación de éste con aquellos obedece a la distancia o grosor que la gufa presenta desde su canal hasta su terminación. Estos contrapesos son, asimismo de diferente espesor y peso, y se sitúan respectivamente encima del primero, ya descrito, de tal forma que el inmediatamente situado encima del primero, sea de mayor paso que el dispuesto en la parte superior de este segundo. Al ejecutar el movimiento de la puerta-cama, en sus tres posiciones de 45º,
- 5.-
- 10.-
- 15.-
- 20.-



- 60° y 90°, los contrapesos cumplen funciones diferentes. Es decir: en posición de -45°, los tres contrapesos actúan conjuntamente. En posición de 60°, solamente actúan
- 5.- dos, que son los situados inmediatamente al somier, quedando suspendido el último, o superior, mediante el acoplamiento de un tope, que al efecto lleva dispuesto en uno de sus laterales de la gufa, y en su cara anterior
- 10.- y el cual lo paraliza puesto que el pivote situado por fuera de la canal, a ambos lados, impide su deslizamiento. En tercer movimiento, 90°, la cama queda en posición horizontal, reposando sus patas en el suelo.
- 15.- Entonces quedan suspendidos los dos últimos contrapesos, ya que el segundo de ellos o central, situado inmediatamente después al descrito en último lugar, se detiene mediante la acción, de otro tope dispuesto y sujeto en el otro lado de la gufa, y a distinta
- 20.-



- altura del tope anterior, debido a que el pivote que sobresale por la cara anterior de la gufa, lo hace en este contrapeso en posición posterior, al ser colocado en esta posición en el momento de su adaptación a la canal de la susodicha gufa. El primer contrapeso, ya que está unido al somier, - permanece en posición estática, una vez que por las bisagras ha articulado con el tablero al que va unido, y en virtud de los resaltes laterales de que va dotado al bajar la puerta-cama a la posición de 90° quedan éstos en la superficie inferior del contrapeso central, evitándose enganches innecesarios.
- 2ª.-"DISPOSITIVO PERFECCIONADO DE APERTURA Y CIERRE DE MUEBLES-CAMA", caracterizado, según la primera réivindicación, porque anteriormente a las gufas inclinadas se disponen unos listones a los cuales se acopla

16-6-75

-12-

76 21 AGO



un tablero para ocultamiento del conjunto.

3ª.-"DISPOSITIVO PERFECCIONADO DE APERTURA Y CIERRE DE MUEBLES-CAMA".

5.- Según se describe y reivindica en la presente memoria descriptiva que consta de doce hojas mecanografiadas por una sóla de sus caras y una lámina de dibujos que la ilustra.

MADRID,

21 AGO. 1970

10.-

EL AGENTE OFICIAL
A. L. DE LA HERRAN

Fig. 1a

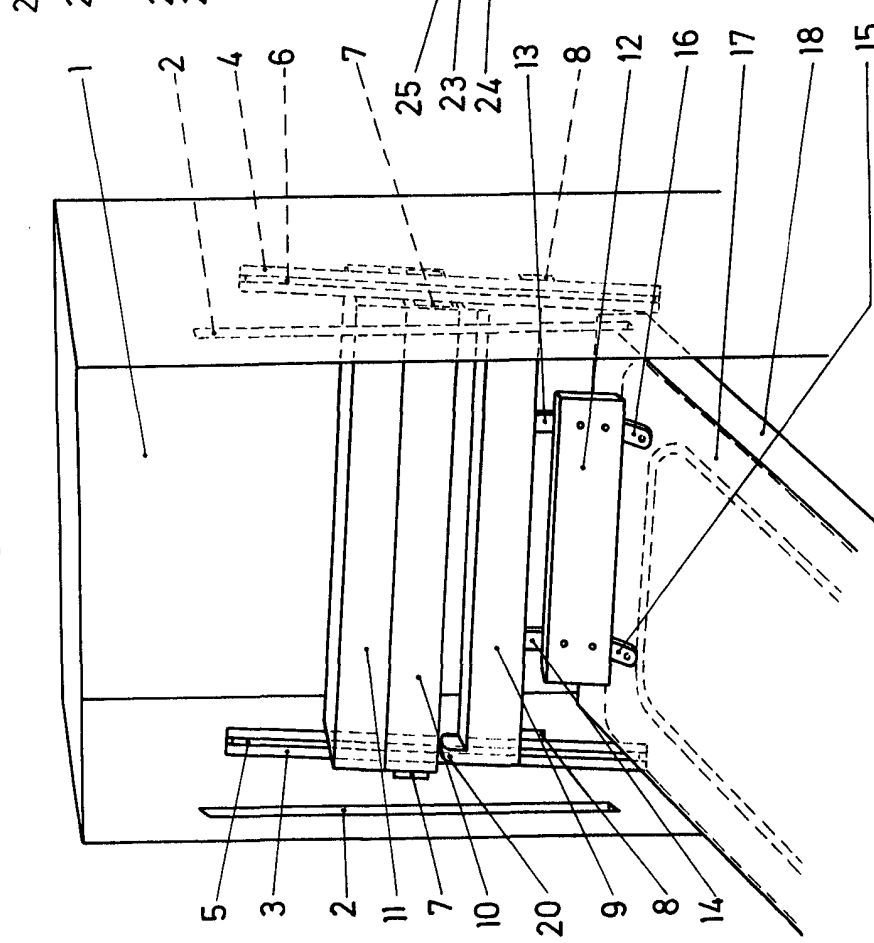


Fig. 3a

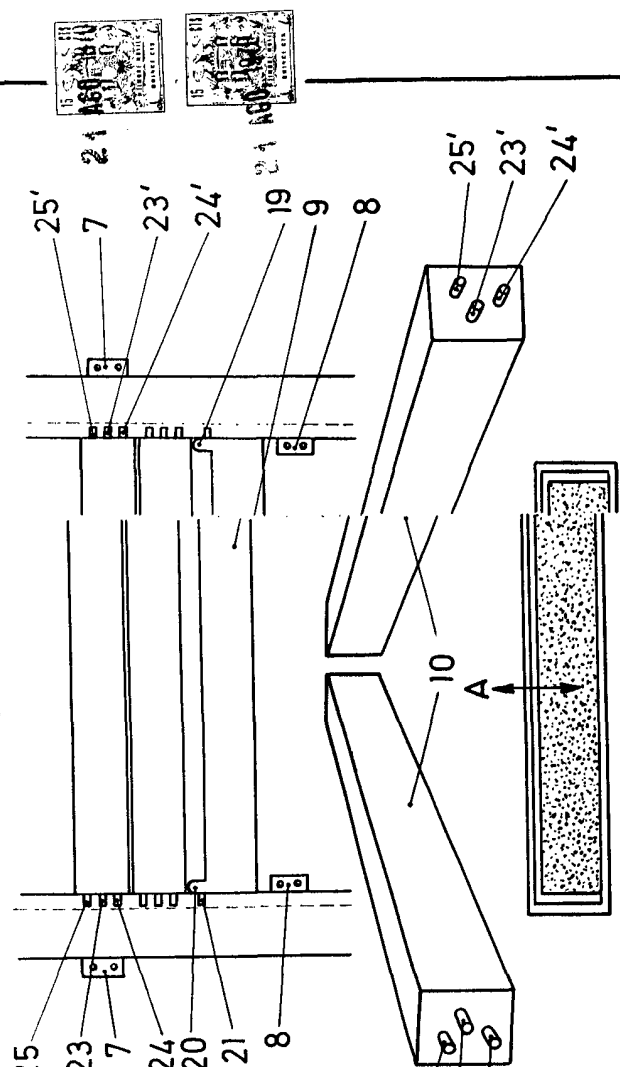


Fig. 4a

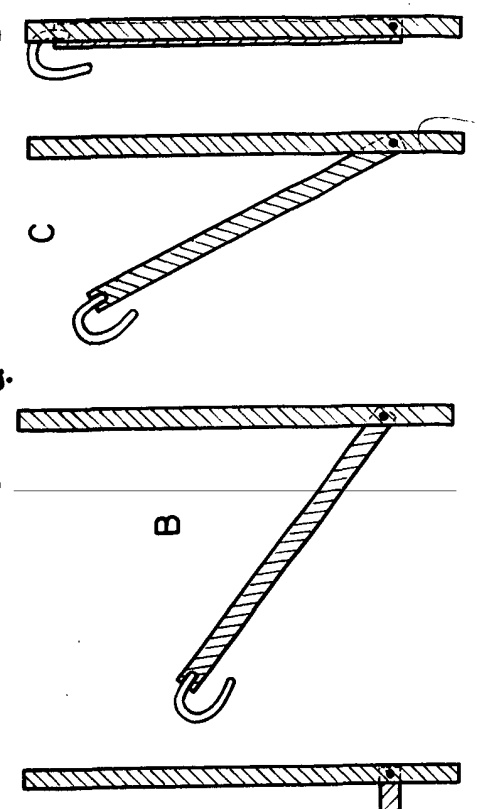
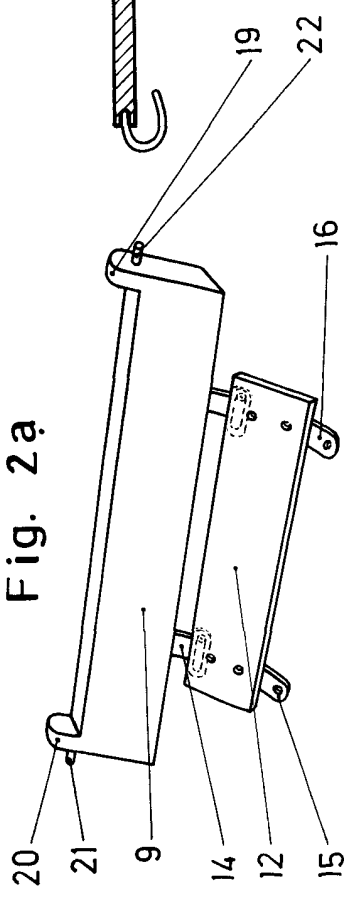


Fig. 2a



Escuela variable
MADRID, 24 ABO 1910

Escuela variable
MADRID, 24 ABO 1910